



4.2.2015

Itä-Suomen aluehallintoviraston toimialueen kunnat

SISÄILMAONGELMAN KÄSITTELY KOULURAKENNUKSISSA

YLEISTÄ

Koulurakennusten olosuhteet koskettavat useita tahoja, mm. rakennuksen käyttäjiä, omistajia, terveydenhuoltoa ja viranomaisia. Koulurakennuksissa esiintyvien sisäilmaongelmien selvittäminen ja ratkaiseminen tulisi tehdä yhteistyössä eri tahojen kanssa huomioiden mitä lainsäädännössä asiasta on säädetty. Tässä asiakirjassa on käsitelty sisäilmaongelmien selvittämiseen ja vastuisiin liittyvää lainsäädäntöä ja eri tahojen roolia sekä kuvattu esimerkiksi sisäilmaongelman käsittelyprosessia koulurakennuksessa.

Kunnalla on sekä kuntalain että erityislainsäädännön nojalla yleinen vastuu myös koulurakennusten terveellisyydestä. Kuntalain (365/1995) mukaan kunta pyrkii edistämään asukkaidensa hyvinvointia ja kestävästä kehitystä alueellaan. Kunta hoitaa itsehallinnon nojalla itselleen ottamansa ja sille laissa säädetyt tehtävät. Kunnan vastuista liittyen lasten ja nuorten hyvinvointiin ja kasvuoloihin sekä kiinteistöjen kuntoon on säädetty useissa eri laissa mm., terveydenhuoltolaissa (1326/2010), sosiaalihuoltolaissa (710/1982) ja lastensuojelulaissa (417/2007).

Myös maankäyttö ja rakennuslaissa (132/1999) on säädetty kunnan tehtävistä, mm. kaavoituksesta, rakentamisesta ja rakennetun ympäristön hoidosta, joilla kaikilla on merkittäviä vaikutuksia rakennusten terveellisyteen. Maankäyttö- ja rakennuslain tavoitteena on järjestää alueiden käyttö ja rakentaminen niin, että siinä luodaan edellytykset hyvälle elinympäristölle sekä edistetään ekologisesti, taloudellisesti, sosiaalisesti ja kulttuurisesti kestävästä kehityksestä.

Maankäyttö- ja rakennuslain nojalla myös kunnan rakennusvalvonnalla on keskeinen rooli rakennusten terveellisyteen liittyen. Maankäyttö- ja rakennuslain nojalla rakennuslupa tarvitaan paitsi rakennuksen rakentamiseen myös sellaiseen korjaus- ja muutostyöhön, joka on verrattavissa rakennuksen rakentamiseen sekä rakennuksen laajentamiseen tai sen kerrosalaan laskettavan tilan lisäämiseen. Myös sellaista korjaus- ja muutostyötä, jolla ilmeisesti voi olla vaikutusta rakennuksen käyttäjien turvallisuuteen tai terveydellisiin oloihin, varten tarvitaan rakennuslupa.

Perusopetuslain (628/1998) mukaan kunta on velvollinen järjestämään sen alueella asuville oppivelvollisuusikäisille perusopetusta sekä oppivelvollisuuden alkamista edeltävänä vuonna

esiopetusta. Opetukseen osallistuvalla on oikeus turvalliseen opiskeluympäristöön. Koulutilojen terveellisyteen ja turvallisuuteen liittyvät vaatimukset määräytyvät pääasiassa muun kuin opetustoimen lainsäädännön kautta ja asiaa valvovat mm. terveydensuojeluviranomaiset, kouluterveydenhuolto, työsuojelu sekä palo- ja pelastusviranomaiset.

KOULUTILOJEN TERVEELLISYYTEEN JA TURVALLISUUTEEN JA SEN SEURANTAAN LIITTYVIÄ VAATIMUKSIA

Terveydenhuoltolainsäädäntö

Terveydenhuoltolain (1326/2010) tarkoituksena on mm. edistää ja ylläpitää väestön terveyttä, hyvinvointia, työ- ja toimintakykyä sekä sosiaalista turvallisuutta sekä vahvistaa perusterveydenhuollon toimintaedellytyksiä ja parantaa terveydenhuollon toimijoiden, kunnan eri toimialojen välistä sekä muiden toimijoiden kanssa tehtävää yhteistyötä terveyden ja hyvinvoinnin edistämiseksi sekä sosiaali- ja terveydenhuollon järjestämisessä. Lain 16 § mukaan kouluterveydenhuollon palveluihin sisältyvät muun muassa kouluympäristön terveellisuuden ja turvallisuuden sekä koulu yhteisön hyvinvoinnin edistäminen sekä seuranta kolmen vuoden välein. Lakia on täsmennetty asetuksella (338/2011), jonka mukaan koulu yhteisön ja opiskelu ympäristön terveellisyys ja turvallisuus on tarkastettava yhteistyössä oppilaitoksen ja sen oppilaiden tai opiskelijoiden, koulu- tai opiskeluterveydenhuollon, terveystarkastajan, henkilöstön työterveyshuollon, työsuojeluhenkilöstön ja tarvittaessa muiden asiantuntijoiden kesken. Tarkastuksessa todettujen puutteiden korjaamista on seurattava vuosittain.

Terveydenhuoltolain mukaan kunnan on seurattava asukkaittensa terveyttä ja hyvinvointia sekä niihin vaikuttavia tekijöitä väestöryhmittäin. Terveydenhuoltolain mukaan kuntalaisten terveydestä ja hyvinvoinnista sekä toteutetuista toimenpiteistä on raportoitava kunnan valtuustolle vuosittain. Koulurakennusten sisäilmaongelmat ovat sen laatuasia, että ne vaikuttavat lasten ja nuorten terveyteen ja hyvinvointiin, joten ne tulisi sisällyttää hyvinvointisuunnitelmiin.

Työterveyspalvelut on määritelty työterveyshuoltolaissa (1383/2001). Työterveyshuollon toiminta perustuu työnantajan kanssa tehtyyn toimintasuunnitelmaan, jossa on määritelty ennalta ehkäisevät toimet. Jokaisen työnantajan, jolla on palkattua henkilöstöä, tulee hankkia henkilöstölleen vähintäänkin ennalta ehkäisevät työterveyspalvelut, joihin kuuluvat työoloselvitys ja terveystarkastukset. Työnantaja voi myös hankkia sairaanhoitopalvelut sekä muita terveydenhuollon palveluita niin halutessaan ja niistä sovitaan toimintasuunnitelmas- sa. Työnantaja on siis vastuussa työterveyspalvelujen järjestämisestä.

Terveydensuojelulainsäädäntö

Terveydensuojelulain (763/1994) tarkoituksena on väestön ja yksilön terveyden ylläpitäminen sekä sellaisten tekijöiden, jotka voivat aiheuttaa terveyshaittaa, ennalta ehkäiseminen, vähentäminen ja poistaminen. Lain mukaan sisäilman olosuhteiden tulee olla sellaiset, ettei niistä aiheudu terveyshaittaa tiloissa oleskeleville. Terveydensuojelulaki ei edellytä altisteen ja sairauden välisen yhteyden osoittamista, vaan sen selvittämistä altistutaanko rakennuksessa terveydelle haitalliselle aineelle tai olosuhteelle siten, että sairauden tai sen oireiden ilmeneminen on mahdollista.

Koulut ja oppilaitokset ovat terveydensuojelulain 13 §:n perusteella ilmoituksenvaraisia huoneistoja ja niiden terveydellisten olosuhteiden valvonta kuuluu kunnan terveydensuojeluviranomaiselle. Kunnan terveydensuojeluviranomaiset valvovat koulurakennusten terveydellisiä olosuhteita suunnitelmallisesti oman valvontasuunnitelmansa perusteella ja laativat suoritusta tarkastuksesta tarkastuspöytäkirjan.

Valtakunnallisen terveydensuojelulain valvontaohjelman mukaan koulurakennusten suunnitelmalliset tarkastukset tulisi tehdä kerran kolmessa vuodessa. Valtakunnallisessa terveydensuojelun valvontaohjelmassa vuosille 2015-2019 yhtenä painopisteenä on terveydensuojeluviranomaiselle esitetty koordinaattorin roolia sovittua yhteen terveydenhuoltolain mukaiset koulu yhteisön ja opiskelu ympäristön terveellisyden ja turvallisuuden tarkastukset joka kolmas vuosi eri tahojen yhteistyönä. Valvontaohjelma löytyy Valviran [www-sivuilta http://www.valvira.fi/files/valvontaohjelmat/Terveystarkastusohjelma.pdf](http://www.valvira.fi/files/valvontaohjelmat/Terveystarkastusohjelma.pdf).

Terveydensuojeluviranomaisen tekemän koulutarkastuksen sisältöä on ohjeistettu mm. Sosiaali- ja terveysalan lupa- ja valvontavirasto Valviran laatimassa terveydensuojelulain valvontaohjeistossa. Valvontaohjeisto löytyy Valviran [www-sivuilta http://www.valvira.fi/ohjaus_ja_valvonta/ymparistoterveydenhuolto/ymparistoterveydenhuollon_laatuajrjestelma_-_terveydensuojelun_valvontaohjeisto](http://www.valvira.fi/ohjaus_ja_valvonta/ymparistoterveydenhuolto/ymparistoterveydenhuollon_laatuajrjestelma_-_terveydensuojelun_valvontaohjeisto)

Työsuojelulainsäädäntö

Työturvallisuuslain (738/2002) tarkoituksena on parantaa työympäristöä ja työolosuhteita työntekijöiden työkyvyn turvaamiseksi ja ylläpitämiseksi. Lain tarkoituksena on myös ennalta ehkäistä ja torjua työtapa- ja tapaturmia, ammattitautia ja muita työstä ja työympäristöstä johtuvia terveyshaittoja.

Työturvallisuuslain 8 §:ssä on säädetty työnantajan yleisestä huolehtimisvelvollisuudesta, jonka mukaan vastuu työntekijöiden turvallisuudesta ja terveydestä työssä on työnantajalla. Työnantajan on tarpeellisilla toimenpiteillä huolehdittava työntekijöiden työolosuhteista, huomioitava työhön, työolosuhteisiin ja muuhun työympäristöön liittyvät seikat sekä otettava työntekijän henkilökohtaiset edellytykset huomioon. Työsuojelulainsäädännön mukaan vastuu työntekijöiden turvallisuudesta ja terveydestä on siis työnantajalla, riippumatta siitä kuka kiinteistön omistaa.

Työturvallisuuslain lisäksi kosteus- ja homevauriotapauksiin sovellettavia säännöksiä on valtioneuvoston asetuksessa työpaikkojen turvallisuus- ja terveysvaatimuksista (577/2003) 2 ja 9 §:ssä sekä työterveyshuoltolain (1383/2001) 10 ja 12 §:ssä.

Työsuojeluvalvonnan ohjeita 3/2010: Kosteus- ja homevaurioiden valvonta esitellään toimenpiteet, jotka työpaikalle kohdistuvassa tarkastuksessa tulee suorittaa silloin, kun tarkastuksen päätavoite on kosteus- ja homevaurioista johtuvien terveysvaarojen torjunta.

Sosiaalihuollon lainsäädäntö

Sosiaalihuoltolain (710/1982) mukaan sosiaalihuollon tehtävänä on ylläpitää ja edistää yksilöiden ja perheiden turvallisuutta ja suoriutumista sekä yhteisöjen toimivuutta eri menetelmin. Lastensuojelulain (417/2007) tarkoituksena on turvata lapsen oikeus turvalliseen kasvu-

ympäristöön. Lapsen vanhemmilla ja muilla huoltajilla on ensisijainen vastuu lapsen hyvinvoinnista.

Lastensuojelulain mukaan kunnan sosiaalihuollosta vastaavan toimielimen ja kunnan muiden viranomaisten on yhteistyössä seurattava ja edistettävä lasten ja nuorten hyvinvointia sekä poistettava kasvuolojen epäkohtia ja ehkäistävä niiden syntymistä. Kunnan tai useamman kunnan yhdessä on laadittava lasten ja nuorten hyvinvoinnin edistämiseksi ja lastensuojelun järjestämiseksi ja kehittämiseksi kunnan tai kuntien toimintaa koskeva suunnitelma, joka hyväksytään kunnanvaltuustossa ja tarkistetaan vähintään kerran neljässä vuodessa. Suunnitelman tulee sisältää tiedot lasten ja nuorten hyvinvointia edistävästä sekä ongelmia ehkäisevistä toimista ja palveluista. Suunnitelmien laatimisen lähtökohtana on YK:n lapsen oikeuksien yleissopimus, joka edellyttää lapsen edun huomioimista. Koulujen sisäilmaongelmat voivat johtaa sen kaltaisiin tilanteisiin, joissa sosiaalityöllä ja ehkäisevällä lastensuojelulla voi olla oma roolinsa.

ERI TAHOJEN ROOLIT SISÄILMAONGELMAN KÄSITTELYSSÄ

Terveydensuojeluviranomainen (1.3.2015 voimaan tulevan terveydensuojelulain muutoksen mukaisesti)

Terveydensuojelulain 1.3.2015 voimaan tulevan lain muutos korostaa terveyshaitan aiheuttajan vastuuta. Lain mukaan toimenpiteisiin on ryhdyttävä viipymättä terveyshaitan ja siihen johtaneiden tekijöiden selvittämiseksi, poistamiseksi tai rajoittamiseksi. Mikäli haitta johtuu rakennuksen rakenteista, eristeistä tai rakennuksen omistajan vastuulla olevista perusjärjestelmistä, haitan poistamisesta vastaa pääsääntöisesti rakennuksen omistaja.

Yleensä terveyshaittaepäily tulee terveydensuojeluviranomaisessa vireille joko suunnitelmallisen valvonnan yhteydessä tai valitusten kautta esim. koululaisten kokemien oireiden tai lisääntyneen sairastelun ja vanhempien yhteydenottojen perusteella. Terveydensuojeluviranomaisella on lain perusteella vastuu terveyshaitan huolellisesta selvittämisestä. Mikäli ongelman poistamiseksi tarvitaan terveydensuojeluviranomaisten antamia määräyksiä, niiden tulisi perustua viranomaisen tekemään tarkastukseen sekä riittäviin ja luotettaviin mittauksiin, näytteisiin, tutkimuksiin, selvityksiin tai havaintoihin.

Mikäli kunnan terveydensuojeluviranomainen toteaa tarkastusten, selvitysten ja tutkimusten perusteella, että sisäilman olosuhteet ovat sellaiset, että terveyshaittaa voi syntyä, voi hän velvoittaa sen, jonka vastuulla haitta on, ryhtymään viipymättä toimenpiteisiin terveyshaitan ja siihen johtaneiden tekijöiden selvittämiseksi, poistamiseksi tai rajoittamiseksi. Terveydensuojeluviranomainen mm. arvioi tekemänsä tarkastuksen perustella jatkotutkimustarpeen ja voi tarvittaessa antaa terveyshaitan selvittämiseksi määräyksen tutkimusten suorittamisesta. Tarvittavat tutkimukset tulee yksilöidä siten, että toimenpiteet ovat oikeassa suhteessa ja riittävän tehokkaita haitan selvittämiseksi. Jatkotutkimukset voidaan suorittaa joko ulkopuolisen asiantuntijan toimesta, mutta myös viranhaltija itse voi suorittaa tutkimukset/tutkimuksia. Tutkimusten tekijällä on oltava lain tarkoittama riittävä pätevyys tutkimusten tekemiseen ja tutkimukset on tehtävä luotettavasti tarkoituksenmukaisilla tutkimusmenetelmillä, jotta tutkimustuloksia voidaan käyttää terveyshaitan arviointiin.

Terveyshaitan selvittämiseksi rakennus tulisi tutkia aina mahdollisimman kokonaisvaltaisesti huomioiden kuitenkin toimenpiteiden laajuuden tarve suhteessa tavoitteisiin. Pintoja rikkomattomilla selvityksillä ja aistinvaraisilla havainnoilla ei voida tehdä kaikissa tapauksissa luotettavia johtopäätöksiä terveyshaitasta, vaan piilovaurioiden selvittäminen edellyttää yleensä rakenteiden kuntotutkimustoimenpiteitä. Terveyshaittaa aiheuttavien tekijöiden huolellinen selvittäminen lyhentää terveyshaittoille altistumisaikaa ja parantaa terveyshaittojen poistamiseksi tehtävien toimenpiteiden onnistumisen todennäköisyyttä.

Terveydensuojeluviranomaisen tulisi rakennusteknisissä kysymyksissä olla tarvittaessa yhteydessä rakennusvalvontaan. Lisäksi viranomaisen voisi tarvittaessa ohjata sen, jonka vastuulla terveyshaitan poistaminen tai rajoittaminen on, yhteistoimintaan rakennusvalvontaviranomaisen kanssa mm. mahdollista rakennusluvan hakemista varten.

Terveydensuojeluviranomainen voi myös rajoittaa tilan käyttöä tilanteissa, joissa terveyshaitta on ilmeinen ja on syytä epäillä sen aiheuttavan välitöntä vaaraa tai haittaa ei voida korjata tai jos terveydensuojeluviranomaisen määräystä haitan poistamiseksi ei ole noudatettu.

Kouluterveydenhuolto

Kouluterveydenhuollon tehtävänä (1326/2010, 338/2011) on oppilaan terveyden ja hyvinvoinnin seuraaminen ja edistäminen. Tehtävään kuuluu vuosiluokittain oppilaan kasvun ja kehityksen sekä terveyden ja hyvinvoinnin seuraaminen ja edistäminen, terveydentilan toteamista varten tarpeelliset erikoistutkimukset, erityisen tuen tai tutkimusten tarpeen varhainen tunnistaminen ja tukeminen yhteistyössä muiden oppilashuollon toimijoiden kanssa sekä tarvittaessa jatkotutkimuksiin ja -hoitoon ohjaaminen. Lisäksi kouluterveydenhuollon tehtävänä on kouluympäristön terveellisyyden ja turvallisuuden sekä koulu yhteisön hyvinvoinnin edistäminen yhteistyössä muiden toimijoiden kanssa sekä seuranta kolmen vuoden välein.

Määräaikaistarkastuksissa kouluterveydenhuollolla on mahdollisuus tunnistaa, jos oppilailla ilmenee sisäilmaongelmista johtuvia oireita. Jos kouluterveydenhuolto ei kykene oppilaan oireita hoitamaan ja syy seuraus –suhteita havaitsemaan, niin sen tulisi lähettää oppilas eteenpäin erikoislääkäreille. Joskin erikoissairaanhoidossakin jää koulu ympäristönäkökulma liian pienelle huomiolle.

Lapset, jotka oireilevat, tulee kouluterveydenhuollon tutkia ja/tai lähettää jatkotutkimuksiin ja hoitoon. Laajoista terveystarkastuksista tehtyä yhteenvetoa on käytettävä arvioitaessa oppilashuollon yhteistyönä luokka- ja koulu yhteisön tilaa ja mahdollisten lisätoimenpiteiden tarvetta. Yhteenveto ei saa sisältää henkilötietoja.

Työsuojelu

Työsuojeluviranomaiset valvovat työntekijöiden turvallisuuteen ja terveellisyyteen liittyviä työpaikkojen työoloja. Valvonnassaan työsuojeluviranomainen keskittyy työnantajien ja muiden työpaikan olosuhteisiin vaikuttavien toimijoiden velvollisuuksien noudattamisen valvontaan. Työpaikan huono sisäilma voi olla merkittävä uhka työntekijöiden turvallisuudelle ja terveydelle, joten usein työpaikan sisäilmaongelmissa nousee esiin työsuojeluviranomaisen toimivaltaan kuuluvia asioita

Kun työpaikalla on epäilty tai todettu kosteusvaurio, tarkastajan tulee selvittää, mihin toimenpiteisiin työnantaja on ryhtynyt. Tarkastaja selvittää, onko työnantaja arvioinut kosteusvaurion vakavuutta ja sen terveydellisiä vaikutuksia. Tarkastaja selvittää, onko työnantaja ryhtynyt poistamaan syitä, jotka aiheuttavat terveydellistä haittaa ja vaaraa. Lisäksi tarkastaja arvioi ovatko työnantajan toimenpiteet asianmukaiset ja riittävät.

Kun työpaikalla on todettu mikrobikasvua, tarkastaja selvittää, onko työnantaja selvittänyt mikrobien mahdollisesti aiheuttamat terveyshaitat, miten nämä on selvitetty ja selvityksen tulokset. Lisäksi tarkastaja selvittää, mihin toimenpiteisiin työnantaja on ryhtynyt altistumisen poistamiseksi tai vähentämiseksi.

Mikäli työpaikan olosuhteiden epäillään aiheuttaneen terveyshaittoja työntekijöille, tarkastaja selvittää onko työnantaja selvittänyt altistumisen laajuutta ja vakavuutta ja onko työnantaja käyttänyt altistumisen ja oireilun arvioinnissa ja oirekyselyissä riittävää asiantuntemusta, esim. työterveyshuoltoa. Lisäksi tarkastaja selvittää onko altistumisen syitä poistettu ja miten on järjestetty työolojen seuranta ja tarkkailu. Tarkastaja arvioi työnteon jatkamisen edellytyksiä.

Jos työnantaja ei ole noudattanut hänelle työsuojeluviranomaisen valvontaan kuuluvissa säännöksissä asetettuja velvollisuuksia, tarkastajan on annettava työnantajalle tarvittavat toimintaohjeet ja/tai kehotukset. Niistä tulee käydä selvästi ilmi, mitä työnantajalta edellytetään. Tarkastuskertomuksen perusteisiin tarkastaja laittaa kuvauksen vaarasta/haitasta ja sen aiheuttamasta ongelmasta.

Toimintaohje

Tarkastaja antaa toimintaohjeen säännösten vastaisen olotilan poistamiseksi tai korjaamiseksi, mikäli puutteellisuus tai epäkohta on vähäinen.

Kehotus

Tarkastaja antaa kehotuksen, kun säännösten vastaisesta olotilasta johtuva vaara tai haitta on vähäistä suurempi.

Käyttökielto

Käyttökielto on mahdollinen, jos työpaikan olosuhteet aiheuttavat työntekijälle hengen tai terveyden menettämisen vaaran. Käyttökiellon asettaa työsuojeluviranomainen. Tarkastajan antama väliaikainen käyttökielto tulee kysymykseen harvoin.

Tarkastaja valvoo, että työnantaja on täyttänyt sille asetetut velvoitteet. Tarkastaja seuraa, että työnantaja on toteuttanut kehotukset tai toimintaohjeet. Tarkastaja arvioi, aiheutuuko kosteusongelmasta vielä terveyshaittaa ja onko työntekijöiden oireilua ja sairastumisia seurattu.

Työsuojeluviranomainen voi päätöksellään velvoittaa työnantajaa ryhtymään tarvittaviin toimenpiteisiin tarvittaessa uhkasakon, työn keskeyttämisen tai teettämisen avulla. Ennen päätöksen tekemistä työsuojeluviranomaisen on kuultava asianosaisia. Työnantajan ja työsuojeluvaltuutetun lisäksi kuullaan rakennuksen omistajaa, muuta haltijaa tai vuokranantajaa.

Työterveyshuolto

Työterveyshuollon tehtävä on arvioida työolot ja niiden terveydellinen merkitys yhdessä työnantajan kanssa. Arvioinnin tukena hyödynnetään olemassa olevia tutkimuksia, tietoja ja tilastoja sekä tarvittaessa ohjataan työnantajaa tekemään lisätutkimuksia. Lisäksi sen tulee neuvoa ja ohjata terveysvaarojen ja -haittojen ehkäisemisessä, poistamisessa ja minimoimisessa. Terveystarkastusten (ja mahdollisten sairaanhoitokäyntien - jos ko. palvelut hankittu) avulla seurataan henkilöstön terveydentilaa ja altistumista sekä ohjataan tarvittaessa hoitoon ja tutkimuksiin.

Työnantajan velvollisuus on työturvallisuuslain (738/2002) mukaan tehdä työolojen riskinarviointi ja käynnistää toimenpiteet tunnistettujen riskien poistamiseksi ja minimoimiseksi. Kunnalla on myös työsuojelupäällikkö, jonka tehtäviin riskinarvioinnin tekeminen yleensä kuuluu koulun rehtorin ja työsuojeluvaltuutetun sekä henkilöstön kanssa. Ideaalitalanne olisi, jos riskinarviointi ja työterveyshuollon työoloselvitys tehtäisiin samanaikaisesti, jolloin osapuolet voisivat hyödyntää toistensa osaamista. Näin ollen selvityspyyntö tulisi pyytää myös työnantajalta (=kunnalta, koulun rehtorilta tai työsuojelupäälliköltä) mitä se on tehnyt koulun työolojen hyväksi (ts. onko riskinarviointi tehty ja onko sen pohjalta todetut haitat korjattu).

Koulu ja opetuksen järjestäjä

Perusopetuslain mukaan opetukseen osallistuvalla on oikeus turvalliseen opiskeluympäristöön. Opetuksen järjestäjä, yleensä kunta, vastaa siitä, että sen järjestämät tai hankkimat palvelut järjestetään perusopetuslain ja muiden koulussa sovellettavien lakien ja määräysten mukaisesti.

Opetuksessa noudatetaan valtakunnallisesti yhtenäisiä opetussuunnitelman perusteita. Opetus on järjestettävä oppilaiden ikäkauden ja edellytysten mukaisesti ja siten, että se edistää oppilaiden tervettä kasvua ja kehitystä. Opetuksessa tulee olla yhteistyössä kotien kanssa.

Koulu vastaa oppilaan opetuksesta ja kasvatuksesta koulu yhteisön jäsenenä. Koulun tehtävä on antaa huoltajille tietoa niin, että he voivat seurata ja edistää lapsensa koulun käyntiä, oppimista sekä tervettä kasvua. Kodin ja koulun yhteistyö on välttämätöntä, jotta koulutyö onnistuu.

Kun jokin asia koulutyössä askarruttaa, on ensimmäiseksi aina hyvä ottaa yhteys lapsen omaan opettajaan. Koulun johtaja tai rehtori vastaa koulun työstä ja opetuksen järjestäjä, yleensä kunta, koulujen toiminnasta. Myös aluehallintoviraston puoleen voi kääntyä, jos on tarpeen selvittää, onko toiminta säädösten mukaista.

Koulu yhteisön ja opiskelu ympäristön terveellisyys ja turvallisuus ovat tärkeitä oppilaan terveyden edistämiseksi sekä hyvinvoinnille. Oppilaan kaikinpuolinen hyvinvointi on laadukkaan oppimisen edellytys.

Terveellinen ja turvallinen opiskelu ympäristö muodostuu hyvistä fyysisistä, psyykkisistä ja sosiaalisista olosuhteista, jotka luovat edellytykset sekä oppilaiden että opettajien työn tuloksille ja hyvinvoinnille.

Kouluterveydenhuollon laatusuosituksen mukaan koululaisilla tulee olla terveellinen, turvallinen ja esteettisesti viihtyisä oppimisympäristö, jossa on huomioitu fyysisten työolojen, kuten sisäilman laadun, kalusteiden, sosiaalilojen, säilytystilojen ja koulun siivouksen asianmukainen taso.

Jos koulussa on havaittu terveyttä uhkaava tekijä, on syy selvitettävä ja korjattava tai turvattava oppilaiden turvallisuus muulla tavoin. Koulussa on tällöin tehtävä tarkastus. Tarkastus tapahtuu laajassa yhteistyössä. Kouluterveydenhuollon edustajien, rehtorin ja kiinteistön omistajan edustajan lisäksi tarkastukseen on syytä osallistua myös muita tahoja. Tärkeä yhteistyökumppani on terveystarkastaja, sillä oppilaiden fyysisen ympäristön terveellisyyden ja turvallisuuden valvonta kuuluu kunnan terveydensuojeluviranomaisen tehtäviin. Opettajien työolojen arviointi kuuluu työterveyshuollolle. Työsuojeluviranomaiselle asia viedään tavallisesti vasta ongelmatilanteita selvittäessä.

Oppilaiden ja opiskelijoiden osallisuus prosessiin tulisi turvata tarjoamalla mahdollisuutta tuoda tiedossaan olevat koulu yhteisöön ja opiskelu ympäristöön liittyvät epäkohdat ja muutostarpeet esiin tiedottamalla tulevasta koulu yhteisön ja opiskelu ympäristön tarkastuksesta. Vanhempainyhdistykset osallistuvat monissa kouluissa myös koulun fyysisen ympäristön kehittämiseen.

Turvallisuuteen liittyvissä tarkastuksen osissa, esimerkiksi turvallisuus- ja pelastussuunnitelmien päivityksessä, on tarkoituksenmukaista tehdä yhteistyötä paikallisen poliisin ja pelastustoimen kanssa. Opetuksen ja koulutuksen järjestäjä vastaa siitä, että kaikilla kouluilla on turvallisuutta koskevat toimintaohjeet.

Vanhemmat ja oppilaat

Vanhemmat toimivat lasten ja nuorten edustajina koulun sisäilmaan liittyvissä ongelmatilanteissa. He ovat usein ensimmäisiä, jotka huomaavat muutoksen lapsen terveydentilassa. Vanhempia tulisi kuunnella asiassa ja heidät tulee ottaa mukaan esim. sisäilmatyöryhmän toimintaan. Vanhempien edustajana toimii useissa tapauksissa vanhempain yhdistys, joka toimii koulun ja vanhempien välisenä yhteistyölinkkinä. Muussa tapauksessa asia jää yksittäisten vanhempien vastuulle ja yksittäisiin yhteydenottoihin rehtoriin tai kouluterveydenhuoltoon.

Kodin ja koulun välistä yhteistyötä koskeva opetussuunnitelman osuus laaditaan yhteistyössä vanhempien sekä sosiaali- ja terveydenhuollon toimeenpanoon kuuluvia tehtäviä hoitavien viranomaisten kanssa. Tällöin otetaan huomioon myös muiden kasvatuksen kannalta keskeisten toimijoiden osallistuminen yhteistyöhön ja tiedonkulun sujuvuus. Toimintatapoja määriteltäessä otetaan huomioon kodin ja koulun yhteistyö koko koulu yhteisön tasolla, luokan tasolla sekä yksittäistä oppilasta koskien.

Rakennusvalvontaviranomainen

Rakennusvalvonnalla on laaja ja kokonaisvaltainen valvonta sisäilmaongelmien laadunvarmistuksessa (kuntotutkimus, rakennuslupamenettely, korjaussuunnitelmat, rakennus-, LVI-työnjohtajien ja korjaustyöntekijöiden pätevyysarviointi sekä jälkiseuranta). Rakennusvalvonta päättää tutustuttuaan kuntotutkimukseen, tarvitaanko korjauksille maankäyttö- ja rakennuslain mukainen rakennuslupa (MRL 125 §, korjaus- ja muutostöille tarvitaan raken-

nuslupa, jos työllä ilmeisesti voi olla vaikutusta rakennuksen käyttäjien turvallisuuteen tai terveydellisiin oloihin). Rakennusvalvonnan tehtävänä rakennuslupamenettelyssä on varmistaa, että suunnittelijoilla on riittävä rakennusmääräysten edellyttämä pätevyys eikä korjaustyötä saa aloittaa ennen kuin rakennusvalvonta on hyväksynyt korjaustöiden laadunvarmistusmenettelyt rakennusluvan edellyttämässä aloituskokouksessa. Sisäilmaongelmaisten rakennusten korjaustöissä rakennus- ja LVI-urakoitsijoilla pitää olla pätevät työnjohtajat, joilla on koulutusta ja kokemusta sisäilmaongelmaisten rakennusten erityisosaamista vaativista korjauksista. Myös työntekijöillä tulee olla pätevyys, erityisosaaminen tai koulutus ko. tehtäviin. Sekä työnjohtajien että työntekijöiden osalta pätevydestä pitää toimittaa kirjalliset dokumentit rakennusvalvonnalle pätevyksien arvioimiseksi (koulutus, kokemus, näytöt/referessit).

Mikäli kiinteistön omistaja laiminlyö rakennuksen kunnossapitovelvollisuuden (MRL 166 §), kunnan rakennusvalvontaviranomainen voi määrätä rakennuksen korjattavaksi tai sen ympäristön siistittäväksi. Jos rakennuksesta on ilmeistä vaaraa turvallisuudelle, tulee rakennus määrätä purettavaksi tai kieltää sen käyttäminen. Ennen korjauskehotuksen antamista rakennusvalvontaviranomainen voi määrätä rakennuksen omistajan esittämään rakennusta koskevan kuntotutkimuksen terveellisyyden tai turvallisuuden johdosta ilmeisen välttämättömien korjaustoimenpiteiden selvittämiseksi.

YHTEISTYÖ SISÄILMA-ASIOISSA

Koulujen sisäilmaongelmat ovat usein hankalia ja monimutkaisia kokonaisuuksia. Tehdyissä tutkimuksissa rakennuksen vaurioiden, mikrobilöydösten ja käyttäjien oireilun välillä ei useinkaan ole löytynyt yksiselitteistä syy-seuraussuhdetta. Kirjallisuudessa on myös raportoitu tapauksia, joissa kaikki oireilleet eivät ole pystyneet palaamaan korjattuihin tiloihin. Sisäilmaongelmien selvitystyöhön tulisi osallistua monien eri hallintokuntien edustajia, mm. teknisen/rakennusviraston, terveydensuojelun, kouluterveydenhuollon, työterveyshuollon, työsuojelun (henkilökunnan olosuhteita valvova taho), koulutoimen ja kunnan muun hallinnon. Käytännössä hyväksi on koettu toimintamalli, jossa em. hallintokuntien edustajista on koottu ns. sisäilmatyöryhmä, joka sopii menettelytavoista yhdessä (mm. tarvittavien selvitysten ja toimenpiteiden tekeminen ja tiedottaminen). Myös vanhempien edustajan (esim. vanhempainyhdistyksestä) pyytäminen mukaan koulua koskevan sisäilmaongelman käsitteilyyn lisää toimijoiden välistä luottamusta.

Yksi sisäilmatyöryhmän keskeisistä tehtävistä on kiinteistöstä tehtyjen tutkimusten tulosten tulkinta ja oikea tiedottaminen. Tutkimus- ja laboratoriomenetelmiä tuntemattomat henkilöt eivät välttämättä osaa yksittäisten tulosten perusteella tehdä oikeita johtopäätöksiä eivätkä tulkita ovatko tulokset normaalit, jolloin virheelliset tulkinnat voivat johtaa asioiden vääristymiseen ja ongelmien vähättelyyn tai liioitteluun. Tiedottaminen on keskeisessä roolissa huhujen ja väärin tietojen leviämisen ehkäisemisessä, jotkut kunnat ovat esimerkiksi perustaneet internet-sivuille oman sivuston, jota on käytetty laajemmissa sisäilmaongelmissa oikean tiedon jakamiseen ja tiedottamiseen.

Sisäilmaongelmia epäiltäessä prosessin käynnistämisestä vastaa koulunjohtaja tai rehtori. Sisäilmaongelmien selvittäminen ja mahdolliset korjaustoimet kuuluvat yleensä kiinteistön

omistajalle. Jos koulun oppilailla tai työntekijöillä on kouluympäristöön liittyviä oireita, ne tulee hoitaa ja niiden syyt selvittää. Terveysten liittyvistä tutkimuksista vastaavat kouluterveydenhuolto ja työterveyshuolto. Koulun tilojen käytöstä voivat päättää terveydensuojelu- ja työsuojeluviranomaiset. Yleisesti voi todeta, että toimijoiden keskinäinen luottamus ja yhteistyö on ensiarvoisen tärkeää asioiden ratkaisemisessa ja varhaisella ongelmien toteamisella ja korjaamisella voidaan vähentää merkittävästi terveyshaittoja. Koska koulurakennukset ovat lähes poikkeuksetta kunnan/kaupungin omistamia kiinteistöjä, niitä koskeva päätöksentekovastuu on kunnan organisaatiolla. Kunnan selvittämisestä ja korjauksista vastaa siis tilojen omistaja.

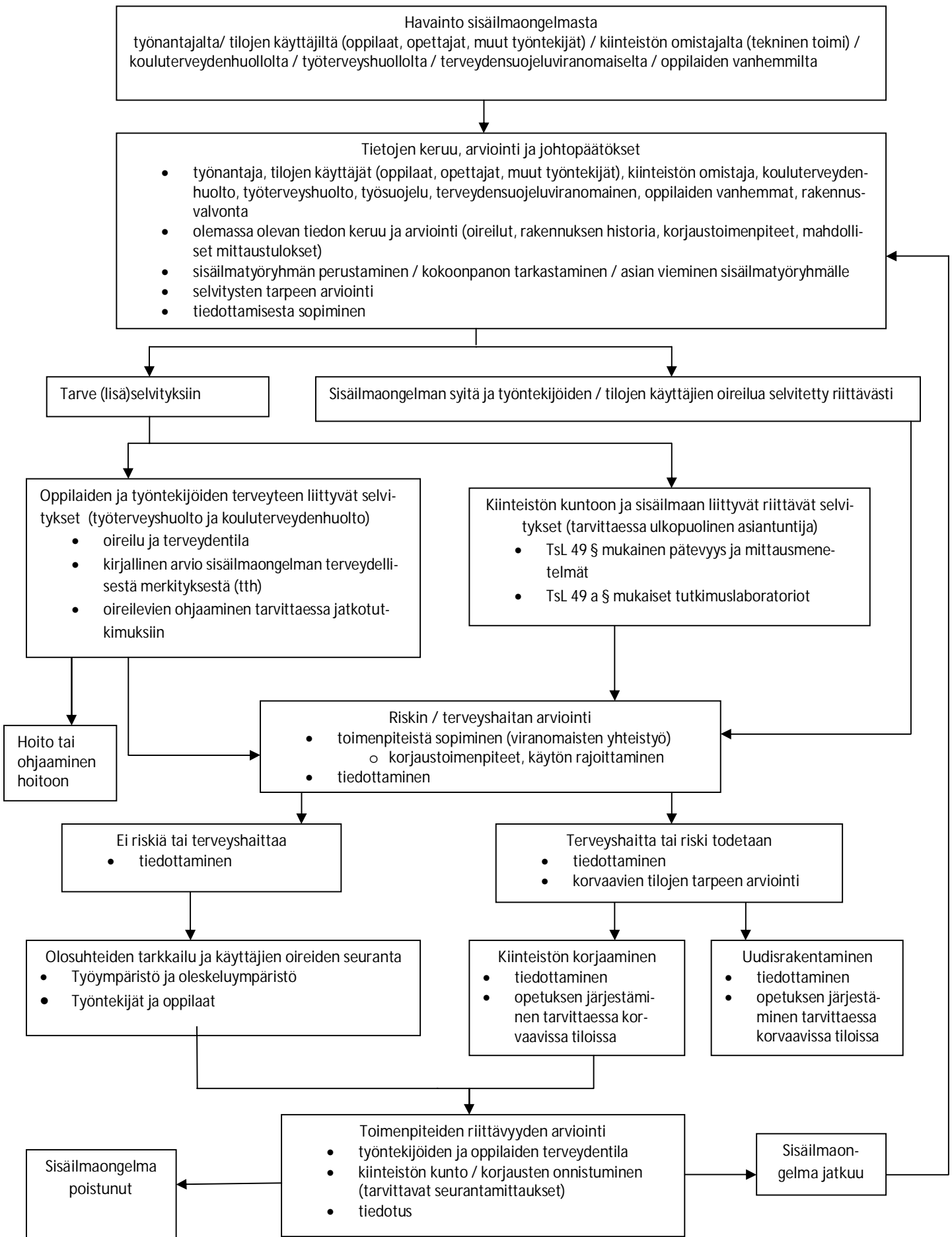
Terveystenhuoltolainsäädännön nojalla tehdyssä tarkastuksessa todettujen puutteiden seuraaminen kuuluu terveydenhuoltolain mukaan kouluterveydenhuollon tehtäviin. Seuranta on tarkoituksenmukaista tehdä yhteistyössä edellä mainittujen tahojen kanssa. Tarkastusmenettelystä ja tarkastuksessa todettujen puutteiden seuraamisen käytännöt kannattaa kirjata koulun hyvinvointisuunnitelmaan. Siinä on muun muassa sovittava, mikä on oppilas- ja opiskelijahuoltoryhmän rooli kouluyhteisön ja opiskeluympäristön terveellisyyden ja turvallisuuden edistämiseksi. Lisäksi on tarpeen sopia, miten puutteiden korjaamista vuosittain seurataan ja mihin siitä raportoidaan (esim. koulun vuosikertomus). Kouluyhteisön ja opiskeluympäristön terveellisyyden ja turvallisuuden edistämiseksi tehtäviä tarkastuksia seurataan vuodesta 2013 AvoHilmo-hoitoilmoitusjärjestelmän avulla.

Mahdollisen lisääntyneen oireilun ja sairastamisen toteamiseksi koulussa voidaan tehdä oirekysely, jolloin saadaan käsitys siitä, onko koulun oppilailla tavallista enemmän sisäilmaongelmaan viittaavia oireita. Koska sisäilmaoireet ovat usein epäspesifisiä, ja niitä esiintyy lapsilla ja nuorilla myös muista syistä, esim. flunssaepidemioiden yhteydessä ja siitepölyaikana, on hyvä tehdä oirekysely samanaikaisesti myös vastaavankaltaisessa vertailukoulussa, jossa ei ole sisäilmaongelmaepäilyä, oireilua ja tiedossa olevia vaurioita. Terveysten ja hyvinvoinnin laitos on parhaillaan kehittämässä oppilaiden oirekyselyä, jolla saataisiin luotettava kuva oppilaiden oireista ja sairastelusta.

Kouluterveydenhoitajalla ja koululääkärillä on jo määräaikaistarkastuksien yhteydessä mahdollista tunnistaa ja etsiä oireilevia koululaisia. Toistaiseksi kouluterveydenhuollossa ei ole sellaista osaamista kuin työterveyshuollossa sisäilma-asioihin. Jos kouluterveydenhuollon henkilöstön osaaminen ei riitä oirekyselyjen tekemiseen, on heidän huolehdittava, että ulkopuolisia asiantuntijoita käytetään oireilevien henkilöiden tutkimuksissa.

Aiheesta on saatavissa runsaasti lisätietoa (osin myös verkkojulkaisuina) esim. Työsuojeluhallinnon verkkosivuilta <http://www.tyosuojelu.fi/fi/home-kosteusvauriot> sekä seuraavista julkaisuista: Asumisterveysohje (Sosiaali- ja terveysministeriön oppaita 2003:1) ja Asumisterveysopas (Ympäristö ja terveys –lehti, Pori, uusin täydennetty painos 2009). Koulurakennusten vaurioselvitysten ja sisäilman mikrobimittausten tekemiseen Terveysten ja hyvinvoinnin laitos on julkaissut täsmennetyn oppaan Koulurakennusten kosteus- ja homevauriot – Opas ongelmien selvittämiseen (Meklin T. ym., Kansanterveyslaitoksen julkaisu C2/2008). Lisäksi kuntaliitto on julkaissut ohjeen toimintatavoista sisäympäristöongelmia hoitaville ryhmille ja henkilöille kuntien rakennuksissa.

Sisäilmaongelman käsittelyprosessi koulussa



Tämä sisäilmaprosessin käsittelykuvaus on laadittu Itä-Suomen aluehallintoviraston sisäilma-asiiantuntijaryhmän työnä. Työryhmään ovat kuuluneet

- Ympäristöterveydenhuollon ylitarkastaja Ulla Ahonen, puheenjohtaja
- Peruspalvelut -yksikön päällikkö, sosiaalihuollon ylitarkastaja Kirsi Kaikko
- Ylitarkastaja Markku Rautio (työsuojelu)
- Tarkastaja Pertti Riikonen (työsuojelu)
- Sivistystoimentarkastaja Pirkko Rusi / sivistystoimen ylitarkastaja Johanna Albert
- Terveystoimentarkastaja Ansa Sonninen
- Aluehallintoylilääkäri Jari Vepsäläinen

Lisätietoja kuvauksesta antavat kuvauksen laatineen työryhmän jäsenet. Itä-Suomen aluehallintoviraston sähköpostiosoite on muotoa etunimi.sukunimi@avi.fi ja puhelinvaihteen numero on 029 501 6800.

Työryhmä kiittää ohjetta kommentoineita tahoja.