



Aluehallintovirasto

Toimintakertomus vuodelta 2010

Lapin aluehallintovirasto

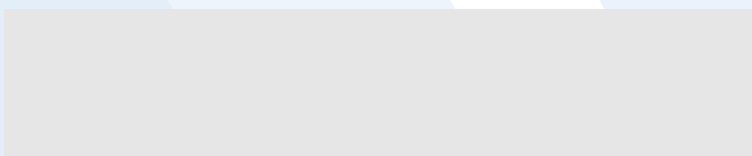
Julkaisija

Lapin aluehallintovirasto
PL 8002
96100 Rovaniemi

Toimintakertomus 2010

ISSN 0798-8535

Rovaniemi 2011



Toimintakertomus vuodelta 2010

Lapin aluehallintovirasto



Sisällysluettelo

| | | |
|----------|--|----|
| 1 | TOIMINTAKERTOMUS | |
| 1.1 | Yljohtajan katsaus..... | 3 |
| 1.1.1 | Lapin aluehallintoviraston organisaatio..... | 4 |
| 1.2 | Tulosopimuksessa asetettujen tavoitteiden toteuma..... | 6 |
| 1.2.1 | Peruspalvelujen saatavuuden arviointi..... | 6 |
| 1.2.2 | Sosiaali- ja terveydenhuolto..... | 6 |
| 1.2.3 | Ympäristöterveydenhuolto..... | 8 |
| 1.2.4 | Sivistystoimi | 8 |
| 1.2.5 | Kuluttaja- ja kilpailuasiat sekä työ- ja elinkeinomisteriön hallinnonalan..... edunvalvonta-asiat | 9 |
| 1.2.6 | Sisäinen turvallisuus | 9 |
| 1.2.7 | Varautuminen | 10 |
| 1.2.8 | Kriisijohtaminen | 10 |
| 1.2.9 | Pelastustoimi..... | 11 |
| 1.2.10 | Kansainvälinen toiminta | 11 |
| 1.2.11 | Asiakaslähtöisyys ja palvelukanavat | 12 |
| 1.2.12 | Sähköinen asiointi..... | 12 |
| 1.2.13 | Prosessit | 12 |
| 1.2.14 | Sisäinen valvonta | 12 |
| 1.2.15 | Viestintä..... | 13 |
| 1.2.16 | Erikoistumistehtäviä koskevat tavoitteet | 13 |
| 1.2.17 | Johtaminen ja henkilöstön kehittäminen..... | 14 |
| 1.2.18 | Yhteistyö Lapin elinkeino-, liikenne- ja ympäristökeskuksen ja..... Lapin liiton kanssa | 15 |
| 1.3 | Toiminnallinen tehokkuus | 15 |
| 1.3.1 | Maksullisen toiminnan tulos ja kannattavuus | 16 |
| 1.4 | Tuotokset ja laadunhallinta..... | 22 |
| 1.4.1 | Suoritteiden määrät ja aikaansaadut julkishyödykkeet | 22 |
| 1.4.2 | Palvelukyky sekä suoritteiden ja julkishyödykkeiden laatu | 23 |

| | | |
|-------|--|----|
| 1.5 | Henkisten voimavarojen hallinta ja kehittäminen..... | 24 |
| 1.5.1 | Henkilöstömäärä ja -rakenne | 24 |
| 1.5.2 | Henkilöstökulut..... | 26 |
| 1.5.3 | Työhyvinvointi..... | 26 |
| 1.5.4 | Osaamisen kehittäminen | 26 |
| 1.6 | Tilinpäätösanalyysi | 27 |
| 1.7 | Sisäisen valvonnan arviointi- ja vahvistuslausuma..... | 33 |
| 1.8 | Arviointien tulokset | 33 |
| 1.9 | Yhteenveto havaituista väärinkäytöksistä..... | 33 |
| 2 | LIITETIEDOT | |
| | Palvelutavoitteet 2010 - 2011..... | 34 |
| | Suoritteet ja julkishyödykkeet | 34 |
| 3 | ALLEKIRJOITUS | 37 |

1 TOIMINTAKERTOMUS

Ylijohtajan katsaus

Lapin aluehallintoviraston ensimmäinen toimintavuosi toteutui hyvin. Viraston kahden vastuualueen (peruspalvelut, oikeusturva ja luvat sekä pelastustoimi ja varautuminen) tulossopimuksissa asetetut tavoitteet toteutuivat pääsääntöisesti joko hyvin tai erinomaisesti. Aluehallintovirastojen yhteisen tietohallintoyksikön toiminta käynnistyi hieman hitaammalla aikataululla, mutta yksikkö pystyi vuoden kuluessa yhdessä palveluntuottajan kanssa vastaamaan käytännön tietopalveluista ja aloittamaan tarpeellisen palvelujen kehittämistyön. Tietohallinnon kehittämistyön ongelma näyttää kuitenkin olevan, että yksittäisten kehittämishankkeiden täytyy usein odotella koko julkisen sektorin tarpeellista tietohallinnon koordinaatiota. Julkisen tietohallinnon arkkitehtuurin kokonaisujohtamista tarvittaisiin tuntuvasti lisää.

Tulokset osoittavat, että vuoden alusta uudistettu organisaatio osoittautui toimivaksi. Uusi hallinnon toimialarajat ylittävä työskentely on vaatinut henkilöstöltä uutta asennoitumista ja myös uusien asioiden oppimista. Tähän muutokseen henkilöstö on asennoitunut suurimmalta osalta myönteisesti. Yhteistoimintatavat ja hallintorajat ylittävät toimintaprosessit vaativat tietenkin vielä paljon edelleen kehittämistä ja kouluttautumista.

Aluehallintoviraston koko ensimmäistä vuotta leimasi epävarmuus määrärahojen riittämättömyydestä. Virastojen reipas alibudjetointi johti koko vuoden kestäväan epävarmuuteen ja uusien säästöohjelmien tekoon, joka häiritsi henkilöstön motivaatiota ja sitoutumista pitempiaikaiseen kehittämistyöhön. Lapin aluehallintoviraston henkilöstö on kuitenkin ottanut muutokset ja säästötavoitteet vastaan haasteina. Hyvähenkisellä johtamisella, jatkuvalla tiedottamisella ja kaikkia koskevien asioiden avoimella käsittelyllä on kyetty ylläpitämään hyvää yhteishenkeä ja työmotivaatiota. Työtyytyväisyyskyselyn kokonaisarvio 3.75 on aluehallintovirastojen selvästi korkein. Hyvää työilmapiiriä ilmentää osaltaan myös pieni sairaus poissaolojen määrä (4,8 sairauspäivää/henkilötyövuosi). Kiitän koko henkilöstöä lämpimästi Lapin aluehallintoviraston onnistuneesta ensimmäisestä vuodesta!

Yhteistyö tulosohjauksesta vastaavan henkilöstön kanssa valtiovarainministeriössä ja muissa ministeriöissä ja virastoissa on ollut asiallista ja yhteistoimintaan kannustavaa. Siitä suuret kiitokset!

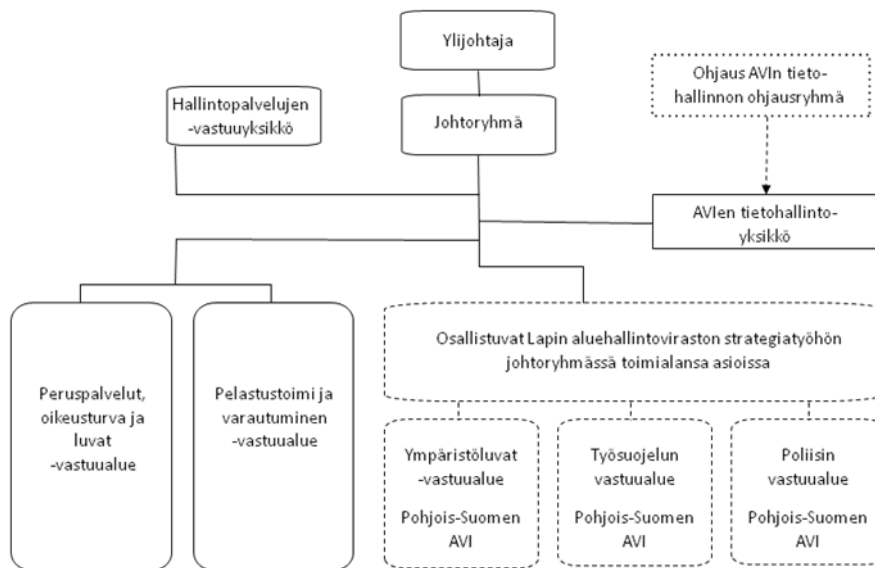
Timo E. Korva
Ylijohtaja

Lapin aluehallintoviraston organisaatio

Lapin aluehallintovirastossa on kaksi vastuualuetta ja aluehallintovirastojen tietohallintoyksikkö sekä hallintopalvelujen vastuuyksikkö. Suurin vastuualue on peruspalvelut, oikeusturva ja luvat ja toinen vastuualue on pelastustoimen ja varautumisen vastuualue. Tietohallintoyksikkö on valtakunnallinen erikoistumisyksikkö, jonka tehtävänä on ohjata ja koordinoida aluehallintovirastojen tietohallintoa. Lapin aluehallintovirasto hoitaa myös seuraavia valtakunnallisia tehtäviä: saamelaisopetusta koskevat tehtävät, poronlihan tarkastus ja siihen liittyvä valvonta sekä poronhoitoon liittyvät tehtävät.

Pohjois-Suomen aluehallintoviraston vastuualueista **ympäristöluvut, työsuojelu ja poliisi** osallistuvat Lapin aluehallintoviraston strategiatyöhön toimialansa asioissa.

Lapin aluehallintoviraston organisaatio



Peruspalvelut, oikeusturva ja luvat

Peruspalvelut, oikeusturva ja luvat vastuualueella on kaksi toimintayksikköä, jotka hoitavat seuraavia tehtäviä:

| | |
|---|--|
| Peruspalvelut ja luvat | <ul style="list-style-type: none"> • sosiaali- ja terveydenhuolto • opetustoimi poislukien kantelut, valitukset ja oppilasarvioinnin oikaisu sekä valtionavustusasiat |
| Oikeusturva ja ympäristöterveydenhuolto | <ul style="list-style-type: none"> • vastualueen kaikki oikeusturva-asiat • vastualueen kaikki valtionavustus- ja korvausasiat ja valtionosuusasiat • alkoholi-asiat • kilpailu- ja kuluttaja-asiat, talletukset • ympäristöterveydenhuolto |

Vastuualueella oli vuoden 2010 lopussa aluehallintoviraston toimintamomentilta palkattuja virkamiehiä 26 ja muiden momenttien rahoituksella kolme määräaikaista projektihenkilöä. Toimintamomenttirahoituksen työpanokset eri hallinnonaloille (htv:t sisältävät vastuualueen tukitehtävät ja johdon) jakautuivat seuraavasti:

| Hallinnonala | HTV | Hallinnonala | HTV |
|--------------|------|----------------|------|
| STM | 12,4 | MMM | 3,9 |
| TEM | 2,6 | OKM | 4,6 |
| VM/OM | 1,1 | Saamelaisasiat | 0,6 |
| Poroasiat | 0,6 | Yhteensä | 25,8 |

Kilpailuviraston kanssa tehdyn tulossopimuksen mukaan kilpailuasioihin on varattu 0,3 htv:tä ja tulossopimuksen mukaisesti kuluttaja-asioihin 1,5 htv:tä.

Pelastustoimi ja varautuminen

Aluehallintovirastojen strategisessa tulossopimuksessa on asetettu strategisen tason tulostavoitteet sisäiselle turvallisuudelle, varautumiselle, kriisijohtamiselle ja pelastuslain mukaisille tehtäville. Näitä tehtäviä hoitaa pelastustoimi ja varautuminen vastuualue, joka käsittelee seuraavat lakisäätteiset asiat:

- pelastustoimi
- varautumisen yhteensovittaminen alueella ja siihen liittyvän yhteistoiminnan järjestäminen, valmiussuunnittelun yhteensovittaminen, alueellisten maanpuolustuskurssien järjestäminen, kuntien valmiussuunnittelun tukeminen, valmiusharjoitusten järjestäminen sekä alue- ja paikallishallinnon turvallisuussuunnittelun edistäminen
- toimivaltaisen viranomaisen tukeminen niiden johtaessa turvallisuuteen liittyviä tilanteita ja toiminnan yhteensovittaminen tarvittaessa niiden kesken.

Pelastustoimi ja varautuminen vastuualueella toimi vuonna 2010 kolme virkamiestä ja maa- ja metsätalousministeriön rahoituksella yksi määräaikainen projektihenkilö.

Aluehallintovirastojen tietohallintoyksikkö toimii hajautetusti. Vuoden 2010 lopussa yksikön 15 virkamiehestä kuusi toimi Rovaniemellä ja muut muissa aluehallintovirastoissa. Lapin aluehallintoviraston **hallintopalveluissa** työskenteli yhdeksän virkamiestä ja johdon tukipalveluissa yksi henkilö.

1.2 Tulosopimuksissa asetettujen tavoitteiden toteuma

Lapin aluehallintovirastolle asetetut tulostavoitteet näyttävät toteutuvat pääosin hyvin. Sosiaali- ja terveydenhuollon tavoitteiden saavuttamiseen on vaikuttanut noin 0,5 htv:n lääninsosiaalitarkastajan vajuus sekä uusien sosiaalitarkastajien ja terveydenhuollon tarkastajien perehdytys. Peruspalvelujen arvioinnin koordinointi on vienyt resursseja muilta opetustoimen tehtäviltä. Toisaalta sosiaali- ja terveydenhuollon lupahallinnoinnin tehtävät ovat vähentyneet kuluvana vuonna.

1.2.1 Peruspalvelujen saatavuuden arviointi

Vuoden 2009 peruspalvelujen arvioinnin teemana on syrjäytyminen ja sen ehkäisy. Arviointi tehtiin annetussa aikataulussa ja raportti alueellisesta peruspalvelujen tilasta vuonna 2009 julkaistiin sovitun mukaisesti sähköisesti aluehallintoviraston Internet-sivulla. Vuoden 2011 arviointikierros toteutetaan siten, että valtakunnallinen raportti kirjoitetaan alueraporttien pohjaksi.

1.2.2 Sosiaali- ja terveydenhuolto

Sosiaali- ja terveydenhuollon valvonnan toimivuus

Sosiaali- ja terveydenhuollon hoidon saatavuuden toteutumista valvottiin vuosien 2009–2011 toimintasuunnitelman mukaisesti. Hoitoon pääsyn ja perusterveydenhuollon vahvistamisen osalta Lapin suurin ongelma on kaikissa kunnissa vakinaisten lääkärin vaje. Vain kahdessa kunnassa kaikissa viroissa ovat toimineet vakituiset lääkärit ja kolmessa kunnassa lääkäripalvelut on ulkoistettu johtavaa lääkäriä lukuun ottamatta. Vuokrafirmoilla on ollut vaikeuksia toimittaa lääkäri sopimuksen mukaisesti. Kahdessa kaupungissa ja kahdessa kunnassa lääkärin vastaanotolle pääsy kiirettömässä asiassa vei yli neljä viikkoa. Valtakunnalliseksi haasteeksi osoittautunut välitön yhteydenaanti terveyskeskukseen ja hammashoitolaan on ajoittain ongelmallista noin kolmasosassa Lapin kuntia.

Aluehallintoviraston valvontatoimenpiteiden jälkeen perusterveydenhuollon pääsyn määräajat täyttävät laissa säädetyt vähimmäisvaatimukset. Suun terveydenhuollon osalta hammashoitoa yli kuusi kuukautta jonottaneita oli kahdessa kunnassa. Erikoissairaanhoidossa yli kuusi kuukautta hoitoa odottaneita oli yhteensä 66. Psykiatrian kaikilla osa-alueilla hoitoon pääsy toteutui pääsääntöisesti määräajoissa. Aluehallintoviraston valvontatoimenpiteiden jälkeenkään läheteiden käsittely erikoissairaanhoidon kaikilla osa-alueilla ei toteutunut säädetyssä kolmen viikon määräajassa.

Aluehallintovirasto teki tarkastuskäynnin 20 prosenttiin yksityisistä luvanvaraisista sosiaalihuollon ja 12 prosenttiin julkisen sosiaali- ja terveydenhuollon pitkäaikaisen laitoshoidon ja tehostetun palveluasumisen toimintayksiköistä. Tarkastuskäynneillä kiinnitettiin kuntien päättäjien ja luottamushenkilöiden huomiota ikäihmisten palveluihin yleisellä tasolla. Tarkastuskohteiden arviointi suoritettiin aluehallintovirastojen ja Sosiaali- ja terveystieteiden lupa- ja valvontaviraston vanhusten ympärivuorokautisten palvelujen valvontasuunnitelman toimeenpano-ohjelman 2010 mukaisesti. Tarkastuskäynneillä on todettu olevan merkittävää vaikuttavuutta, sillä tarkastuskäyntien seurauksena ovat erityisesti useat julkisen puolen yksiköt lisänneet henkilöstöään, vakinaistaneet ja perustaneet uusia lähi- tai sairaanhoitajien toimia sekä vaihtoehtoisesti tarkistaneet yksikön paikkalukua alaspäin.

Valviran ja AVI:n valtakunnallisen vanhusten ympärivuorokautista sosiaalihuoltoa koskevan kyselyn perusteella Lapissa oli yhdeksän yksikköä, jotka eivät täytä asetettuja laatuksiteereitä. Aluehallintovirasto on laatinut mainittujen yksiköiden tarkastussuunnitelman, jonka toteuttaminen aloitettiin välittömästi. Suoritettujen tarkastusten perusteella kaksi mainituista yksiköistä on osoittautunut tavallisen palveluasumisen yksiköiksi, eikä niiden näin ollen olisi pitänyt lainkaan vastata kyselyyn.

Toimeentulokiasiakkaiden määrät kasvoivat sekä lomautusten että työttömyyspäivärahopäästösten viipymisen vuoksi osassa kuntia. Taantuma toi erityisesti nuoria sosiaalitoimiston asiakkaita. Lapin aluehallintovirasto on seurannut toimeentulokihakemusten käsittelyaikoja yhteydenotoilla kuntiin. Lisäksi Valvira on toteuttanut asiaa koskevan kyselyn. Kunnat ovat pääsääntöisesti kysyneet käsittelemään toimeentulokihakemukset säädetyn seitsemän arkipäivän kuluessa lukuun ottamatta kahta kuntaa, joiden osalta aluehallintovirasto on ryhtynyt valvontatoimenpiteisiin. Lisäksi kaksi kuntaa ei ollut vastannut Valviran kyselyyn.

Lastensuojelulain toimeenpanosta järjestettiin alueellinen tilaisuus yhteistyössä ministeriön kanssa. Lapin aluehallintoviraston alueellisen ja Valviran valtakunnallisen lastensuojelulain käsittelyaikoja koskevan kyselyn perusteella Lapin kunnissa lastensuojeluilmoitukset käsitellään ja lastensuojelutarpeen selvitykset tehdään pääsääntöisesti laissa edellytetyissä määräaikoissa. Viiden kunnan osalta aluehallintovirasto on ryhtynyt valvontatoimenpiteisiin. Selvitysten mukaan yleisimmät syyt määräaikojen ylittymiseen ovat resurssipula ja töiden kasaantuminen.

Aluehallintoviraston kuntien ilmoituksenvaraisiin yksityisiin päiväkoteihin ja ryhmäperhepäivähoito-yksiköihin kohdistaman valvonnan seurauksena neljän kunnan osalta aluehallintoviraston selvitystyön alla on asetuksessa edellytetyn henkilöstömitoituksen täyttyminen.

Sekä yksityisten että julkisten sosiaali- ja terveydenhuollon palvelujen valvonnassa ja ohjauksessa suunnattiin painopiste etukäteisvalvontaan asianmukaisen toiminnan sekä asiakas- ja potilasturvallisten palvelujen laadun ja saatavuuden varmistamiseksi ja parantamiseksi.

Etukäteisvalvontaan panostamalla onnistuttiin rajoittamaan kanteluiden määrän kasvua, sillä asiakkaiden esiintuomat epäkohdat hoidettiin välittömällä yhteydenotoilla kuntiin ja yrityksiin, mikäli se oli mahdollista. Kanteluiden vuotuinen kokonaismäärä on pysynyt vuosien ajan samana.

Sosiaali- ja terveydenhuollon valtakunnallisten linjausten toimeenpano

Aluehallintovirasto on seurannut aktiivisesti sosiaali- ja terveydenhuollon valtakunnallisten linjausten toimeenpanoa ja osallistunut alueelliseen Kaste-kehittämishankkeen toimintaan. Virasto on tukenut kuntia erillisen terveyden edistämisen hankkeen ja muun informaatio-ohjauksen keinoin terveyden ja hyvinvoinnin edistämiseksi. Valvonnassa on erityisesti seurattu neuvola- ja kouluterveydenhuollon toteutumista ja selvitetään kuntien asetuksen (380/2009) velvoitteiden toimeenpanon tilanne ja varautuminen laajoihin terveys-tarkastuksiin. Vain kolmasosa kunnista toteutti kouluterveydenhuollon palvelut asetuksessa edellytetyllä tavalla. Aluehallintovirasto on tukenut kuntia terveyden ja hyvinvoinnin edistämiseksi osallistumalla kaksipäiväisten Hyvinvoinnin seutuseminaarien järjestämiseen ja toteutukseen viidessä seutukunnassa. Alueellisen alkoholi-ohjelman koordinaatiossa yhtenä painoalueena on ollut lähisuhde- ja perheväkivallan laatusuosituksen

toimeenpano kunnissa. Lisäksi osallistuttiin yhtenä järjestäjätahona Pohjois-Suomen hyvinvointi ja terveyspäivien toteuttamiseen Oulussa sekä järjestettiin Lapin kolmannet mielenterveys- ja päihdepäivät.

Kansalaisten oikeusturvan toteutuminen sosiaali- ja terveydenhuollon alueella

Sosiaali- ja terveydenhuollon oikeusturva-asioiden osalta ovat kanteluja valmistelevien ja esittelevien sosiaali-tarkastajien ja terveydenhuollon tarkastajan perehdyttämiset ja virantäyttöihin liittyvät siirtymäajat vaikuttaneet tulostavoitteiden toteutumiseen.

Sosiaalihuollon kanteluja on ratkaistu kolmekymmentäkuusi kappaletta käsittelyajan ollessa keskimäärin 7,4 kuukautta. Terveystenhuollon kanteluja taas on ratkaistu kaksikymmentä kappaletta keskimäärin 6,9 kuukauden käsittelyajassa. Käsittelyaikatavoitteena ollut keskimäärin kahdeksan kuukautta on toteutunut, mutta vireille tulleita kanteluita on ollut kolmisenkymmentä enemmän kuin ratkaisuja. Tähän ovat vaikuttaneet em. syyt sekä se, että kanteluja on tullut vireille jälkimmäisen vuosipuoliskon aikana hieman enemmän sekä se seikka, että sosiaalihuollon kanteluiden määrä lisääntyi aikaisempiin vuosiin verrattuna olennaisesti.

Kehitysvammaisten erityishuolto-ohjelmavalituksia tai oikaisuja on ratkaistu neljä. Etukäteisvalvontaan on entiseen tapaan panostettu kuntien ja asiakkaiden ohjauksella ja neuvonnalla puhelimitse ja sähköpostitse.

1.2.3 Ympäristöterveydenhuolto

Strategisessa ja toiminnallisessa tulossopimuksessa asetetut tavoitteet saavutetaan pääosin suunnitellun mukaisesti. Toiminnallisessa tulossopimuksessa arvioidut henkilöresurssitarpeet ylittyvät valvonnan ja eräiden hankkeiden osalta.

Kuntien ympäristöterveydenhuollon yhteistoiminta-alueiden muodostumista on edistetty ohjaamalla kuntia, keräämällä tietoja ja syöttämällä ne tietojärjestelmään sekä raportoimalla sosiaali- ja terveysministeriölle tilanteesta. Kaksi työkokousta eläinlääkintähuoltolain toimeenpanoon liittyen on järjestetty.

Eviran kanssa tehdyn toiminnallisen tulossopimuksen mukaisesti on tehty jälkimmäiselle vuosipuoliskolle painottuen kunnallisen elintarvikevalvonnan auditointeja, joissa on valvottu elintarvikevalvonnan vaatimusten mukaisuuden toteutumista.

Kuluttajaturvallisuusvalvonnassa on toteutettu Tukesin kanssa tehdyn toiminnallisen tulossopimuksen mukaisesti muun muassa laskettelurinteiden turvallisuutta koskeva valvontaprojekti.

1.2.4 Sivistystoimi

Kansalaisten oikeusturvan toteutuminen opetustoimen alueella

Opetustoimeen liittyviä kanteluja ratkaistiin yhdeksän kappaletta. Niistä kolme ratkaistiin alle kolmessa kuukaudessa, neljä 3–6 kuukaudessa ja kaksi yli kahdeksassa kuukaudessa. Pääosa kanteluista aiheutti jonkinlaista hallinnollista ohjausta. Oppilaan oikeusturvaan liittyviä valituksia ratkaistiin kuusi kappaletta, kaikki alle kolmessa kuukaudessa. Valituksista yksi hyväksyttiin ja muut hylättiin. Ratkaisujen käsittelyaika-

Lapin aluehallintovirasto on toteuttanut edellä mainitut toimenpiteet ja on saavuttanut nämä sisäisen turvallisuuden strategiset tulostavoitteet. Lapin aluehallintovirasto on perustanut sisäisen turvallisuuden sihteeristön, joka toteuttaa sisäisen turvallisuuden ohjelmassa asetettuja tavoitteita. Vuoden 2010 sisäasiainministeriön ja Lapin aluehallintoviraston toiminnallisessa tulossopimuksessa asetettiin tarkennettuja tulostavoitteita sisäisen turvallisuuden työlle. Tulostavoitteista tullaan saavuttamaan lähes kaikki. Vain poliisin, pelastustoimen ja järjestöjen kanssa omatoimisen varautumisen alueellinen kehittämissuunnitelman osalta tulostavoite ei kaikilta osin toteudu.

1.2.7 Varautuminen

Strategisen tulossopimuksen mukaan aluehallintoviraston tehtävänä on

- varautumisen yhteensovittaminen alueella ja siihen liittyvän yhteistoiminnan järjestäminen
- valmiussuunnittelun yhteensovittaminen
- alueellisten maanpuolustuskurssien järjestäminen
- kuntien valmiussuunnittelun tukeminen, valmiusharjoitusten järjestäminen sekä alue- ja paikallishallinnon turvallisuussuunnittelun edistäminen.

Lisäksi aluehallintovirasto varautuu omalla toimialallaan yhteiskunnan elintärkeiden toimintojen turvaamisen strategian mukaisiin uhkakuviin.

Lapin aluehallintovirasto on toteuttanut edellä mainitut varautumisen strategisen tulossopimuksen asiat. Aluehallintovirasto on perustanut Lapin alueellisen valmiustoimikunnan, joka yhteen sovittaa varautumista. Aluehallintovirasto toteutti yhden alueellisen maanpuolustuskurssin. Lapin aluehallintovirasto osallistui Valha 2010 -harjoitukseen ja yhteen sovitti varautumista harjoituksen aikana eri viranomaisten välillä. Toiminnallisessa tulossopimuksessa mainituista tulostavoitteista varautumisen osalta saavutetaan kaikki tulostavoitteet.

Valmiussuunnitelmat

Pelastustoimi ja varautumisen vastuualue on päivittänyt viraston valmiussuunnitelman. Vastuualue on kartoittanut kaikkien Lapin kuntien valmiussuunnitelmat ja laatinut suunnitelman siitä, miten Lapin kuntia tuetaan kuntien valmiussuunnittelutyössä. Kaikissa kunnissa on yhdyshenkilöt, jotka hoitavat kuntien valmiussuunnitteluun liittyviä asioita.

Sosiaali- ja terveydenhuollon varautumisen osalta osallistuttiin molempien sairaanhoitopiirien pandemia- ja tartuntatautiin johtoryhmien kokouksiin sekä järjestettiin Lapin aluehallintoviraston alueellisen pandemia-työryhmän kokous. Kaikkien kuntien terveydenhuollon pandemiavalmiussuunnitelmien ajantasaisuus tarkistettiin.

Peruspalvelut, oikeusturva ja luvat -vastuualue on päivittänyt opetus- ja muun sivistystoimen valmiussuunnitelman ja toimittanut sen opetus- ja kulttuuriministeriölle 12.4.2010. Samassa yhteydessä raportoitiin opetus- ja kulttuuriministeriölle Lapin kuntien ja muiden koulutuksen järjestäjien varautumissuunnittelun tilanne. Tilannetta on kartoitettu sivistystoimen johtajille (21 kuntaa), ammatillisen koulutuksen järjestäjille (7) ja kansanopistoille (5) tehdyllä sähköpostikyselyllä. Tilannetieto saatiin 100 prosenttisesti. Opetustoimella on hallussaan 14 kunnan sivistystoimen ja neljän ammatillisen koulutuksen

järjestäjän valmiussuunnitelmat. Valmiussuunnitelmat ovat rakenteeltaan ja sisällöltään hyvin erilaisia, erimitallisia ja eri ajankohdilta.

1.2.8 Kriisijohtaminen

Strategisen tulossopimuksen mukaan aluehallinnossa on käytössä kaikkien toimijoiden tuntema ja harjoittelema kriisijohtamisen toimintamalli. Se perustuu toimivaltaisen viranomaisen johtamaan toimintaan sekä siihen osallistuvien muiden viranomaisten ja tahojen yhteistoimintaan. Sen yhteys valtioneuvostotason kriisijohtamiseen on varmistettu.

Lapin aluehallintovirasto on toteuttanut edellä mainitut kriisijohtamisen strategisen tulossopimuksen asiat, joista kaikkien toimijoiden tuntema ja harjoittelema kriisijohtamismalli ei kaikilta osin toteudu, koska kaikki viranomaistahot eivät vielä tunne kriisijohtamisen toimintamallia. Toiminnallisessa tulossopimuksessa mainituista tulostavoitteista kriisijohtamisen osalta on saavutettu kaikki tulostavoitteet.

1.2.9 Pelastustoimi

Strategisen tulossopimuksen mukaan aluehallintoviraston tehtävänä on ohjata ja johtaa pelastustoimen suunnittelua aluehallintoviraston toimialueella sekä huolehtia osaltaan suunnitelmien yhteensovittamisesta. Tätä varten aluehallintovirasto edistää pelastuslaitoksen ja muiden alueellisten toimijoiden välistä yhteistyötä.

Aluehallintovirasto osallistuu pelastustoimen alueiden sekä pelastustoimintaan osallistuvien muiden viranomaisten ja yhteisöjen yhteistoimintaa edistäviä suuronnettomuus- ja valmiusharjoituksien sekä harjoituksia edeltävän koulutuksen järjestämiseen ja suunnitteluun perustuen pelastustoimen harjoitusstrategiaan. Aluehallintoviraston tehtävänä on huolehtia aluehallintoviraston alueen pelastustoimen valvonnasta, palvelujen arvioinnista sekä raportoinnista sisäasiainministeriölle.

Lapin aluehallintovirasto on toteuttanut edellä mainitut pelastustoimen strategisen tulossopimuksen asiat, joista kaikki tavoitteet on saavutettu. Lapin aluehallintovirasto on edistänyt Lapin pelastuslaitoksen ja muiden alueellisten toimijoiden välistä yhteistyötä. Toiminnallisessa tulossopimuksessa mainituista tulostavoitteista pelastustoimen osalta on saavutettu kaikki tulostavoitteet.

1.2.10 Kansainvälinen toiminta

Lapin kansainvälisen toiminnan strategia ja toimenpidesuunnitelmaa on valmisteltu Lapin ELY-keskuksen, Lapin liiton ja aluehallintoviraston yhteistyönä, suunnitelma valmistuu vuonna 2011. Aluehallintoviraston ylijohdaja osallistuu pohjoismaiseen yhteistyöhön yhdessä Norjan ja Ruotsin aluehallintojen edustajien kanssa.

Opetustoimi on järjestänyt opetushenkilöstön kansainvälistymistä edistävästä Comenius- ja NordPlus Junior -ohjelmista neljä tiedotustilaisuutta. Yhteistyössä Lapin ELY-keskuksen kanssa on toteutettu kolme sivustoyhteistyön lähialueyhteistyöhön liittyvää tilaisuutta opetus- ja kulttuuriministeriön erillismäärärahalta ja Murmanskin opetus- ja tiedeministeriön kanssa tehdyn sopimuksen mukaisesti. Yksi näistä tilaisuuksista on toteutettu yhteistyössä Pohjois-Suomen aluehallintoviraston ja Pohjois-Pohjanmaan ELY-keskuksen kanssa. Opetustoimi on rakentamassa uudelleen yhteistyösuhteita Norjan Finnmarkin fylken opetusviranomaisiin.

Sosiaali- ja terveysministeriön lähialuemäärärahalta toteutettava Vertaisneuvonta nuorten ennaltaehkäisevässä huumeurossa -hankkeen toteutukseen liittyen aluehallintovirasto on osallistunut kolmeen Murmanskissa järjestettyyn seminaariin ja Barentsin HIV/AIDS ohjausryhmän kokoukseen Ivalossa. Lisäksi aluehallintovirasto on järjestänyt hankkeeseen liittyviä yhteistyötapaamisia.

Pelastustoimen ja varautumisen vastuualue on osallistunut kansainväliseen yhteistoimintaan Venäjän, Ruotsin ja Norjan kanssa. Yhteistyöfoorumina on ollut Intermin Joint Committee in Rescue Cooperation -työryhmä sekä Barents Rescue 2011 Exercise -suunnitteluryhmä. Lisäksi on valmisteltu ENPI-ohjelman kautta kylmäsuojaushanketta, joka toteutetaan Venäjän, Ruotsin ja Norjan kanssa.

1.2.11 Asiakaslähtöisyys ja palvelukanavat

Toiminnan kehittämiseksi asetettujen tavoitteiden toimenpiteitä ohjaa ja koordinoi Etelä-Suomen aluehallintovirasto (ESAVI). ESAVIN kehittämysyksikkö vieraili Lapin aluehallintovirastossa toukokuussa. Tapaamisessa keskusteltiin kehittämisen tavoitteista, toimintasuunnitelmasta sekä kehittämysyksikön roolista ja viraston omista kehittämistehtävistä. Yhtenäisen asiakaspalautejärjestelmän suunnittelu aloitettiin toimintavuonna ja tätä varten Lapin AVI teki marraskuussa nykytilaselvityksen omasta asiakaspalautejärjestelmästä.

1.2.12 Sähköinen asiointi

Sähköisten palvelujen kehittämistä ohjaa ja koordinoi myös ESAVIN kehittämysyksikkö. Aluehallintovirastojen yhteinen työryhmä kokosi *Aluehallinto, Sähköisten palvelujen kehittäminen* -raportin. Raportin pohjalta laadittiin kehittämisohjelmia sähköisen asiointin kehittämiseksi. Aluehallintovirastojen sähköistämissuunnitelma liitettiin osaksi valtiovarainministeriön hallinnonalan sähköistämissuunnitelmaa. Aluehallinnon virastojen sähköisten palvelujen kehittämishankekokonaisuutta valmisteltiin AVI:n, ELY:jen ja AHTI:n yhteistyönä. Asiakaslähtöisten palvelujen ja toiminnan kehittämisen kokonaisuus sisällytettiin kaikkiin hankekokonaisuuden sisältämiin osaprojekteihin, joita ovat verkkopalvelut ja julkaisujärjestelmä, sähköiset asiointipalvelut, asianhallinta, integraatiot ja rajapinnat.

1.2.13 Prosessit

Prosessityössä edettiin ESAVIN koordinoinnin mukaisesti. Syksyllä 2010 Lapin aluehallintoviraston henkilöstöä osallistui valtakunnalliseen prosessien kehittämiskoulutukseen. Lisäksi tietohallintoyksikkö osallistui valtakunnalliseen kantelujen ja siihen liittyvien prosessien kehittämishankkeeseen ohjausryhmän jäsenyyden kautta ja PEOL:n oikeusturvayksiköstä juristi osallistui hankkeen osaprojektiin 2, Kantelujen käsittelyprosessin kehittäminen.

1.2.14 Sisäinen valvonta

Viraston sisäisen tarkastuksen ohjesääntö annettiin maaliskuussa, jolloin myös nimettiin sisäisen valvonnan yhteyshenkilö. Tehdyn palvelusopimuksen mukaan Lounais-Suomen aluehallintovirasto vastaa sisäisestä tarkastuksesta. Sisäisen tarkastuksen toimintayksikkö vieraili virastossa kesäkuussa. Sisäisen tarkastuksen toimintayksikkö toteutti vuonna 2010 käyttöoikeuksien hallinnan ja palkkahallinnon prosessien kartoitukset

virastossa. Annetut suositukset kontrollien toimivuudesta toteutettiin kertomusvuonna muutoin paitsi Rondo-oikeuksien rajauksien osalta, jotka toteutetaan vuoden 2011 alusta alkaen.

1.2.15 Viestintä

Etelä-Suomen aluehallintovirasto koordinoi yhteisen viestintästrategian ja valtakunnallisten periaatteiden toteutumista sekä kehittää aluehallintovirastoille yhteisiä viestinnän menetelmiä ja toimintatapoja.

Viestintä on tukenut aluehallintoviraston tavoitteiden toteutumista ja luonut osaltaan viraston julkikuvaa tiedottamalla aktiivisesti viraston toiminnasta ja palveluista. Virastolle tehtiin viestintäsuunnitelma keväällä 2010. Viestintä tekee tiivistä yhteistyötä Lapin ELY-keskuksen viestinnän kanssa.

Aluehallintovirastojen yhteisen viestinnän kehittämistä varten perustettiin aluehallintovirastojen viestintäpäälliköiden ja kehittämissyksikön viestintävastaavan muodostama ryhmä. Etelä-Suomen aluehallintoviraston viestintäyksikkö luovutti kehittämissyksikön käyttöön yhden henkilötyövuoden työpanoksen viestinnän valtakunnallisia kehittämistehtäviä varten.

1.2.16 Erikoistumistehtäviä koskevat tavoitteet

Tietohallintoyksikkö

Aluehallintovirastojen tietohallintoyksikkö käynnisti toimintansa vuoden alussa tehtävänä koordinoida, määritellä ja hankkia aluehallintovirastojen tarvitsemat tietohallintopalvelut sekä toteuttaa strategisia kehityshankkeita liittyen sähköiseen asiointiin, palvelujen yhteen toimivuuteen ja valtion yhteisten palvelujen käyttöönottoon.

Tietohallinnon organisointi on pääosin valmis ja toiminta on käynnistetty. Tietohallinnon toiminnan ohjausta varten on muodostettu aluehallintovirastojen tietohallinnon ohjausryhmä. AVI:n ja ELY-keskusten tietohallintopalvelujen yhteen toimivuuden sekä yhteisten projektien ohjausta varten on perustettu aluehallinnon tietohallinnon yhteinen ohjausryhmä. Ohjausryhmät ovat käynnistäneet toimintansa ja kokoontuvat säännöllisesti.

Tietohallinnon palvelutuotannosta on tehty palvelusopimukset aluehallinnon tietohallintopalveluyksikön (AHTI) kanssa. Sopimuksen myötä on siirrytty uuteen keskitetyn palvelupisteen käyttöön. Uuden palvelumallin käyttöönotto on edennyt aikatauluun nähden ripeästi. Aluehallintovirastojen käyttämien puheenvälitys-palveluiden laatupoikkeamien korjaamiseksi käynnistettiin erityistoimenpiteitä palvelutoimittajan ja ELY-keskusten tietohallinnon kanssa. Sovittujen ja toteutettujen korjaustoimenpiteiden jälkeen puheenvälityksen palvelun laatu on vakiintunut voimassa olevan palvelusopimuksen vaatimalle tasolle. Puheenvälityksen palvelun laadun varmistamiseksi ja parantamiseksi, aluehallintoviraston tietohallinnon ohjausryhmän päätöksellä puheenvälityksen palvelutasovaatimuksia on edelleen tiukennettu. Tietohallinnon palvelujen asiakastyytyväisyyden seuraamiseksi järjestettiin joulukuun alkupuolella kysely, jonka perusteella voidaan todeta että siirtyminen keskitettyyn palvelupisteratkaisuun on sujunut hyvin.

Peruskehittämistehtäväänsä liittyen tietohallinto käynnisti yhdessä ELY-tietohallintoyksikön, ohjaavien ministeriöiden sekä AHTI-palveluyksikön kanssa sähköisen palvelujen ja asioinnin (SPA) hankkeen tavoitteena

keskeisten virastopalvelujen sähköistäminen vuoden 2013 mennessä. Valtion yhteisen dokumenttien hallintaratkaisun (VALDA) käyttöönotossa neljä aluehallintovirastoa (LAAVI, ESAVI, ISAVI ja PSAVI) saivat käyttöönoton valmiiksi vuoden loppuun mennessä. Länsi- ja Sisä-Suomen ja Lounais-Suomen osalta tuotantokäyttöönotto siirtyi kuluvalle vuodelle valmistuen 11.1.2011. Ensimmäisen vaiheen käyttöönotossa VALDA tarjoaa virastoille asianhallinnan toiminnallisuuden. Valtion yhteisen VALDA-palvelun lisäksi vuonna 2010 käynnistyi Valtion yhteisen tietoliikennepalvelun käyttöönotto tavoitteena korvata nykyinen palvelu vuoden 2011 kesäkuun loppuun mennessä. Valtion yhteisen videoratkaisun osalta AVI:n ja ELYjen yhteinen pilotti saatiin päätökseen vuoden loppuun mennessä varsinaisen käyttöönoton tapahtuessa kevään 2011 aikana.

Valtion yhteisen palvelujen käyttöönotossa vaadittava tietoturva-auditointi käynnistettiin joulukuussa perustamalla virastokohtaiset tietoturvaryhmät sekä valtakunnallinen yhteistyöryhmä tavoitteena jatkuvaluontoinen ja määrätietoinen työ aluehallintovirastojen tietoturvan hallinnassa ja johtamisessa. Kokonaisarkkitehtuurin hallinta toimii yhtenä keskeisimmästä tietohallinnon johtamisvälineistä. Kokonaisarkkitehtuurin hallinnan osalta toiminta käynnistettiin loppuvuodesta organisoitumisen kautta aluehallintovirastojen, kehittämissyksikön sekä muiden keskeisten sidosryhmien, kuten maistraattien ohjaus ja kehittämissyksikön sekä Valviran kanssa.

Poronlihan tarkastus ja siihen liittyvä valvonta

Kaikki poroteurastamot on uudelleenhyväksytty vuosina 2008–2009 uuden elintarvikelain voimaantuloa koskeneen siirtymäsäännöksen mukaisessa määräajassa. Uusia teurastamoja ei ole rakenteilla. Kaikki poronruhot on tarkastettu lihantarkastusmääräysten mukaisesti. Teurastuskausi painottui loppuvuoteen.

Poronhoitoon liittyvät tehtävät

Lapin aluehallintovirastossa on jatkettu oma-aloitteista valvontaa poronhoitolain noudattamisen ja erityisesti suurimpien sallittujen poromäärien valvonnan osalta sekä käsitelty muutamia porojen laiduntamiseen liittyviä kanteluita. Lisäksi käsiteltävänä on vahingonkorvausten hakeminen norjalaisten porojen Suomen puolella viljelyksille aiheuttamista vahingoista.

Saamenkielisen opetuksen kehittäminen

Saamelaisalueen kunnille (Inari, Utsjoki, Enontekiö ja Sodankylä) myönnettiin valtionavustukset saamenkieliseen opetukseen ja saamen kielen opetukseen. Osana Lapin aluehallintoviraston saamenkielisten palvelujen erikoistumistehtävää opetustoimen edustajat osallistuivat Saamelaiskäräjien, saamelaisalueen kuntien ja valtion opetusviranomaisten kouluasioiden yhteistyöelimen toimintaan puheenjohtajana ja asiantuntijana. Lisäksi sidosryhmille annettiin saamelaisopetusta koskevaa informaatio-ohjausta. Aluehallintovirasto edisti valtakunnallisten koulutuspoliittisten tavoitteiden toteutumista järjestämällä kolme saamenkielisille opettajille suunnattua koulutus- ja informaatiotilaisuutta. Opetusministeriö asetti 24.9.2010 saamen kielen elvyttämishojelman laatimisen työryhmän, johon Lapin aluehallintoviraston opetustoimen ylitarkastaja osallistuu jäsenenä.

1.2.17 Johtamisen ja henkilöstön kehittäminen

Johtamiselle ja henkilöstön kehittämiselle asetettujen tavoitteiden toteuma esitellään kohdassa 1.5. Henkisten voimavarojen hallinta ja kehittäminen.

1.2.18 Yhteistyö Lapin elinkeino-, liikenne- ja ympäristökeskuksen ja Lapin liiton kanssa

Lapin aluehallintoviraston toimialue on yhtenäinen maakunnan liiton ja elinkeino-, liikenne- ja ympäristökeskuksen (ELY-keskus) kanssa, mikä mahdollistaa hyvät yhteistyösuhteet. Yhteistyötä tehdään sekä substanssiasioissa että maakunnan strategiseen suunnitteluun liittyvissä asioissa. Lapin yhteistä kansainvälisen toiminnan strategiaa on valmisteltu yhteistyössä muiden maakunnan toimijoiden kanssa. Lapin AVIn ja Lapin ELY-keskuksen sekä maakuntaliiton johdot kokoontuvat säännöllisesti noin kerran kuukaudessa ja elokuussa johtoryhmät pitivät yhteiset neuvottelupäivät. AVIn ja ELY-keskuksen johtoryhmät osallistuivat yhteiseen johtamisen koulutuspäivään syyskuussa. Viraston eri toimialojen edustajia on mukana Lapin liiton eri työryhmissä.

Peruspalvelut, oikeusturva ja luvat vastuualueen aluetason yhteistyörakenteet muodostuvat MYR:n sihteeristön jäsenyyden ja varajäsenyyden sekä Pohjois-Suomen Kaste-hankkeen (PaKaste) neuvottelukunnan ja ohjausryhmän jäsenyyden kautta. ELY-keskuksen kanssa on tehty virastojen strategisten tulossopimusten mukaisesti yhteistyötä peruspalvelujen arvioinnissa. Vapaamuotoista yhteistyötä on tehty EU-rakennerahastoasioissa, minkä lisäksi aluehallintovirasto osallistuu maaseudun kehittämistyöryhmän työskentelyyn. Sivistystoimi on tehnyt virastojen strategisten tulossopimusten ja opetus- ja kulttuuriministeriön määräyskirjeiden mukaista yhteistyötä opetushenkilöstön täydennyskoulutuksen ja lähialueyhteistyön järjestämisessä.

Pelastustoimi ja varautumisen vastuualue on toiminut yhteistyössä ELY-keskuksen ja maakunnan liiton kanssa varautumiseen ja valmiussuunnitteluun liittyvissä asioissa. Yhteistyöfoorumina on toiminut Lapin alueellinen valmiustoimikunta. Sisäisen turvallisuuden ohjelmaan osallistuvat myös edellä mainitut tahot ja Lapissa toimii aktiivisesti laaja sisäisen turvallisuuden sihteeristö.

1.3 Toiminnallinen tehokkuus

Aluehallintoviraston toimintamomentti 28.40.01

Aluehallintoviraston toimintamomentin rahoitus muodostuu valtiovarainministeriön myöntämästä määrärahadista, julkisoikeudellisista ja liiketaloudellisista tuotoista sekä edelliseltä vuodelta siirtyvästä määrärahadista. Valtiovarainministeriön myöntämä määräraha oli yhteensä 5 113 900 euroa, josta lääninhallituksilta siirtynyttä määrärahaa oli 188 900 euroa. Momentin julkisoikeudelliset tuotot olivat yhteensä 7 prosenttia rahoituksesta. Tuotoista sosiaali- ja terveyshallinnon tuotot olivat 59 prosenttia ja poronlihatarkastuksen 41 prosenttia. Muita tuottoja saatiin 370 000 euroa ja niistä 94 prosenttia muodosti johtokeskuksesta ja toimistokiinteistöistä saadut vuokratuotot.

Toimintamomentilta maksetut menot olivat 5 127 042 euroa. Palkkojen osuus kokonaismenoista oli 67 prosenttia. Kiinteät palkat olivat noin 2,5 miljoonaa euroa. Maksetut työaika- ja ylityökorvaukset olivat 22 880 ja lomarahoja vaihdettiin vapaaksi 42 110 euron edestä. Kiinteistöjen vuokrat olivat 16,3 prosenttia kokonaismenoista. Tietohallintoyksikön toimintamenot olivat 332 291 euroa ja muiden vastuualueiden käyttömenot olivat yhteensä 214 777 euroa. Palvelukeskusmaksuja maksettiin 85 900 euroa.

Virkamatkustamisen sijaan suosittiin etäkokousratkaisujen käyttöä. Virkamatkojen menot olivat yhteensä 213 674 euroa, josta kotimaan matkustuspalvelut ja maksetut päivärahat olivat 181 875 (85 %), ulkomaan matkojen menot vain 1 538 euroa ja kilometrikorvauksia maksettiin 30 261 euroa. Kilometrikorvauksista 80 prosenttia maksettiin poronliha-tarkastusta tekeville sopimuseläinlääkäreille. Henkilöstön matkapäiviä kertyi yhteensä 1 143 päivää ja matkustuskustannukset olivat 3 382 euroa henkilötyövuotta kohden. Keskimääräisiä kustannuksia henkilötyövuotta kohden kasvatti valtakunnallisen tietohallintoyksikön toiminnan käynnistys ja toiminen hajautetusti. Toimintamomentin menot vastuualueittain esitetään taulukossa 1.

Koko vuoden kestäneen taloustilanteen kireyden ja epävarmuuden vuoksi toteutettiin virastossa useita säästötoimenpiteitä kohdistuen sekä vastuualueiden käyttömenoihin että jakamattomaan määrärahaan. Tehdyt toimenpiteet tuottivat tulosta ja toimintamomentilta jäi siirtyvää määrärahaa. Tietohallintoyksiköltä siirtyi vuodelle 2011 hankintamäärärahaa 731 861 euroa ja viraston muun toiminnan ylijäämä oli 51 041 euroa.

Kokonaiskustannukset

Toiminnan tehokkuuden kuvaaminen on jaettu maksuttoman ja maksullisen toimintaan. Tehokkuuden laskennassa käytetyt kokonaiskustannukset esitetään taulukossa 2. Aluehallintoviraston toimintamomentin lisäksi kustannuksissa ovat mm. eläinlääkintähuollon ostopalvelut kunnilta, lähialueyhteistyön ja muiden hankkeiden menot ja vastaavat tuotot sekä poistot ja korot. Työajanseuranta toteutettiin loka-joulukuussa, joten niistä johdettuja kustannustietoja voidaan pitää suuntaa antavina.

Työajan otannan perusteella maksuttomaan toimintaan käytettiin 40 prosenttia työajasta ja maksullisten julkisoikeudellisten suoritteiden tehtäviin käytettiin 5,3 prosenttia työajasta. Kaikkiaan vastuualueilla ja hallinnossa tukipalveluiksi luokiteltaviin tehtäviin käytettiin 29 prosenttia työajasta ja yhteisiin tukipalveluihin (tietohallintoyksikkö) 25 prosenttia kirjautuneesta työajasta. Työajan jakaumia toiminnoittain ja tehtäväryhmittäin sekä niistä johdettuja kustannuksia esitellään taulukossa 3 ja kuvioissa 1-6.

1.3.1 Maksullisen toiminnan tulos ja kannattavuus

Kokonaiskustannuksiin lasketut julkisoikeudelliset tuotot olivat yhteensä 414 442 euroa, josta sosiaali- ja terveyshallinnon tuotot olivat 59 prosenttia ja poronlihatarkastuksen 41 prosenttia. Maksullisen toiminnan saamisten tileistä poistot on huomioitu kustannuslaskelmassa julkisoikeudellisten tulojen vähennyksenä. Julkisoikeudelliset tuotot eivät sisällä alkoholilupien tilityksiä Valviralle. Erillismenoihin on työajanseurannan perusteella johdettujen menojen lisäksi kohdistettu poronlihatarkastuksen suorat menot 198 473 euroa. Julkisoikeudellisten tuottojen kustannusvastaavuusprosentti oli 81 prosenttia (tavoite 50 %).

Liiketaloudellisista suoritteista pääosan muodostavat vuokratuotot kiinteistöjen edelleenvuokrauksesta Lapin hätäkeskukselle ja Sosiaali- ja terveysalan lupa- ja valvontavirasto, Valviralle sekä Lapin ELY-keskukselle. Tuottojen kustannusvastaavuusprosentti oli 108 (tavoite 106 %). Maksullisen toiminnan kustannusvastaavuudet esitellään taulukossa 5.

Peruspalvelut, oikeusturva ja luvat vastuualue oli mukana kylmäsuojauksen kehittämishankkeessa. Yhteisrahoitteisen toiminnan tuottoja tuli 13 857 euroa ja hankkeen asiantuntijapalveluja maksettiin 13 857 euroa.

TAULUKKO 1: Toimintamomentin menot vastualueittain.

| MOMENTTI 28.40.01 ALUEHALLINTOVIKASTON TOIMINTAMENOT | | | | | | | | | | | | | | | | | | | | | |
|--|----------|---------|-------|--|-----------|-------|----------------------------------|---------|-------|------------------|---------|------|----------------------|-----------|---------|-----------|-----------|---------|-----------|-----------|-------|
| | JOHTO | | | PERUSPALVELUT, OIKEUSTURVA JA LUVAT | | | PELASTUSTOIMI JA VARAUTUMINEN | | | HALLINTOPALVELUT | | | TIETOHALLINTOYKSIKKÖ | | | JAKAMATON | | | YHTEENSÄ | | |
| | Budjetti | Käyttö | % | Budjetti | Käyttö | % | Budjetti | Käyttö | % | Budjetti | Käyttö | % | Budjetti | Käyttö | % | Budjetti | Käyttö | % | Budjetti | Käyttö | % |
| HTV | 1,0 | | 0,0 | 26,0 | | 0,0 | 3,0 | | 0,0 | 11,3 | | 0,0 | 15,6 | | 0,0 | | | | 56,9 | | 0,0 |
| Investoinnit 125-127 | 0 | 0 | | 0 | 0 | | 0 | 0 | | 0 | 0 | | 0 | 0 | | 0 | 0 | | 0 | 0 | |
| TOIMINNAN KULUT | | | | | | | | | | | | | | | | | | | | | |
| Koneet ja kal. 4000 | 0 | 0 | | 1 500 | 791 | 52,7 | 0 | 0 | | 500 | 0 | 0,0 | 20 000 | 1 213 | 6,1 | 2 500 | 2 978 | 119,1 | 24 500 | 4 982 | 20,3 |
| Aineet ja tar. 4001-4009 | 8 300 | 4 467 | 53,8 | 6 450 | 6 659 | 103,2 | 3 000 | 2 058 | 68,6 | 1 500 | 1 071 | 71,4 | 160 000 | 1 517 | 0,9 | 79 400 | 60 789 | 76,6 | 258 650 | 76 560 | 29,6 |
| Palkat 41 (-4102) | 122 274 | 122 830 | 100,5 | 1 743 443 | 1 736 928 | 99,6 | 191 668 | 190 663 | 99,5 | 548 674 | 545 751 | 99,5 | 851 625 | 851 111 | 99,9 | 2 300 | 3 291 | 143,1 | 3 459 983 | 3 450 574 | 99,7 |
| Vuokrat 42 | 600 | 535 | 89,2 | 5 000 | 4 716 | 94,3 | 800 | 1 311 | 163,8 | 300 | 178 | 59,3 | 100 000 | 8 935 | 8,9 | 816 800 | 822 516 | 100,7 | 923 500 | 838 191 | 90,8 |
| Palvelut 43 | 42 700 | 5 659 | 13,3 | 31 550 | 35 975 | 114,0 | 17 400 | 9 765 | 56,1 | 10 000 | 6 636 | 66,4 | 560 000 | 138 833 | 24,8 | 263 300 | 236 017 | 89,6 | 924 950 | 432 886 | 46,8 |
| Matkakulut 450 | 17 500 | 13 236 | 75,6 | 105 000 | 74 159 | 70,6 | 22 500 | 21 038 | 93,5 | 30 000 | 24 668 | 82,2 | 120 000 | 77 946 | 65,0 | 2 000 | 2 628 | 131,4 | 297 000 | 213 674 | 71,9 |
| Muut kulut 451- | 100 | 246 | 245,8 | 500 | 1 290 | 258,1 | 500 | 211 | 42,1 | 500 | 109 | 21,8 | 100 000 | 103 847 | 103,8 | 8 000 | 4 471 | 55,9 | 109 600 | 110 174 | 100,5 |
| Toimintameno yhteensä | 69 200 | 24 144 | 34,9 | 150 000 | 123 589 | 82,4 | 44 200 | 34 382 | 77,8 | 42 800 | 32 662 | 76,3 | 1 060 000 | 332 291 | 31,3 | 1 172 000 | 1 129 399 | 96,4 | 2 538 200 | 1 676 468 | 66,0 |
| Yhteensä | 191 474 | 146 974 | 76,8 | 1 893 443 | 1 860 518 | 98,3 | 235 868 | 225 045 | 95,4 | 591 474 | 578 413 | 97,8 | 1 911 625 | 1 183 402 | 61,9 | 1 174 300 | 1 132 691 | 96,5 | 5 998 183 | 5 127 042 | 85,5 |
| TOIMINNAN TUOTOT | | | | | | | | | | | | | | | | | | | | | |
| Nettoutuettavat | | | | | | | | | | | | | | | | | | | | | |
| Liiketaloudel.300 ja 302 | | | | 0 | 804 | | | | | | | | | | 7 000 | 7 800 | 111,4 | 7 000 | 8 604 | 122,9 | |
| Julkisoik. 301 ja 303 | | | | 459 500 | 416 584 | | | | | | | | | | 0 | 436 | | 459 500 | 417 020 | 90,8 | |
| Muut tuotot 310-399 | 0 | 4 851 | | 0 | 16 737 | | | | | | | | | | 347 000 | 348 832 | 100,5 | 347 000 | 370 420 | 106,7 | |
| Yhteensä | | 4 851 | | 459 500 | 434 125 | | | | | | | | | | 354 000 | 357 068 | 100,9 | 813 500 | 796 044 | 97,9 | |
| Ei nettobudjetoitu | | | | | | | | | | | | | | | | | | | | | |
| Julkisoik. 301 ja 303 | | | | | | | | | | | | | | | | | | | | | |
| MÄÄRÄRAHAN KÄYTTÖ | 191 474 | 142 122 | 74,2 | 1 433 943 | 1 426 393 | 99,5 | 235 868 | 225 045 | 95,4 | 591 474 | 578 413 | 97,8 | 1 911 625 | 1 183 402 | 61,9 | 820 300 | 775 623 | 94,6 | 5 184 683 | 4 330 998 | 83,5 |
| Jäjellä | | 49 351 | | | 7 550 | | | 10 823 | | | 13 061 | | | 728 223 | | 44 677 | | | 853 685 | | |

TAULUKKO 2: Toimintamomentin vuositoteuma.

| | SISÄINEN BUDJETTI I | SISÄINEN BUDJETTI II | TIETOHALLINTO | MUU VIRASTO | YHTEENSÄ |
|---------------------------|---------------------|------------------------------|---------------|-------------|-----------|
| | 22.4.2010 | päivitys 25.10. | Toteuma | Toteuma | Toteuma |
| | | ml. tietohallinto -500 000 € | | | |
| VASTAAVAA | | | | | |
| Investoinnit 125-127 | 0 | | 0 | 0 | 0 |
| TOIMINNAN KULUT | | | | | |
| Koneet ja kal. 4000 | 23 000 | 14 500 | 1 213 | 3 769 | 4 982 |
| Aineet ja tar. 4001-4009 | 288 150 | 118 650 | 1 517 | 75 044 | 76 560 |
| Palkat 41 (-4102) | 3 474 589 | 3 459 983 | 851 111 | 2 599 463 | 3 450 574 |
| Vuokrat 42 | 948 300 | 873 500 | 8 935 | 829 255 | 838 191 |
| Palvelut 43 | 938 850 | 664 950 | 138 833 | 294 053 | 432 886 |
| Matkakulut 450 | 297 000 | 257 000 | 77 946 | 135 729 | 213 674 |
| Muut kulut 451- | 114 800 | 109 600 | 103 847 | 6 327 | 110 174 |
| Toimintamenot yhteensä | 2 610 100 | 2 038 200 | 332 291 | 1 344 176 | 1 676 468 |
| Yhteensä | 6 084 689 | 5 498 183 | 1 183 402 | 3 943 639 | 5 127 042 |
| Nettoutettavat | | | | | |
| Liiketaloudel.300 ja 302 | 72 000 | 7 000 | 0 | 8 604 | 8 604 |
| Julkisoik. 301 ja 303 | 449 500 | 459 500 | 0 | 417 020 | 417 020 |
| Muut tuotot 310-399 | 290 000 | 347 000 | 0 | 370 420 | 370 420 |
| Yhteensä | 811 500 | 813 500 | 0 | 796 044 | 796 044 |
| Ei nettobudjetoitu | | | | | |
| Julkisoik. 301 ja 303 | | | 0 | 0 | 0 |
| NETTOMENOT | 5 273 189 | 4 684 683 | 1 183 402 | 3 147 596 | 4 330 998 |
| RAHOITUS | | | | | |
| VM:n toimintamääräraha | 4 843 000 | 4 843 000 | 1 915 263 | 2 927 737 | 4 843 000 |
| Siirtynyt määräraha | | 188900 | 0 | 188900 | 188900 |
| LTAE III määräraha | | 82000 | 0 | 82000 | 82000 |
| KÄYTETTÄVISSÄ | 4 843 000 | 5 113 900 | 1 915 263 | 3 198 637 | 5 113 900 |
| YLJÄÄMÄ | -430 189 | 429 217 | 731 861 | 51 041 | 782 902 |

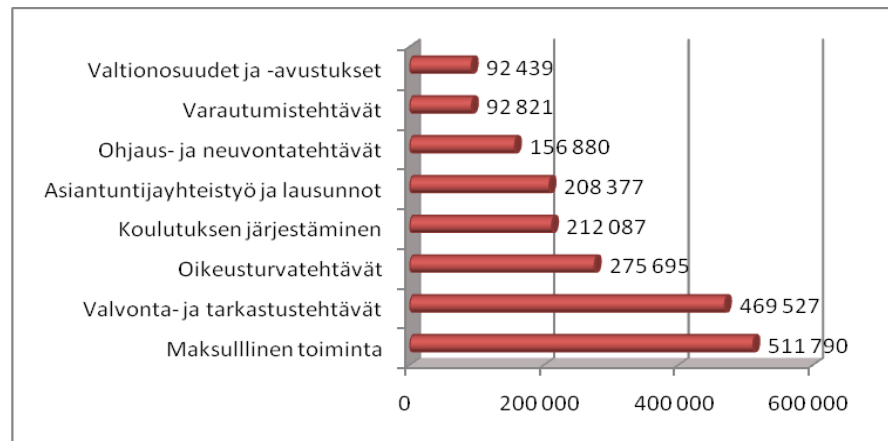
TAULUKKO 3: Kokonaiskustannukset.

| | MAKSULLINEN TOIMINTA (JULKISOIK. SUORITTEET) | MAKSUTON TOIMINTA | TUKITOIMINNOT (viraston) | TUKITOIMINNOT (virastojen yhteiset, tietohallinto) | LIIKETALOUDELLINEN TOIMINTA | YHTEENSÄ |
|--|---|----------------------|-----------------------------|--|--------------------------------|------------------|
| 1. TUOTOT | | | | | | |
| 1.1 Maksullisen toiminnan tuotot | | | | | | |
| 1.1.1 Liiketaloudellisten suoritteiden tuotot | | | | | 355 430 | 355 430 |
| 1.1.2 Julkisoikeudellisten suoritteiden tuotot | 414 442 | | | | 0 | 414 442 |
| 1.1.3 Erillislakien mukaiset liiketal. tuotot | | | | | 0 | 0 |
| 1.1.4 Erillislakien mukaiset julkisoik. tuotot | | | | | 0 | 0 |
| 1.2 Muut tuotot | | | | | | |
| 1.2.1 Muut tuotot | 314 423 | | | | 0 | 314 423 |
| TUOTOT YHTEENSÄ | | | | | 355 430 | 1 084 295 |
| 2. KULUT | | | | | | |
| 2.1 Aineet, tarvikkeet ja tavarat | 1 020 | 9 262 | 2 270 | 2 723 | 13 274 | 28 549 |
| 2.2 Henkilöstökulut | 350 606 | 1 404 055 | 373 279 | 848 936 | 2 539 | 2 979 415 |
| Lomapalkkavelan muutos | 3 107 | 24 960 | 6 547 | 15 437 | 44 | 50 095 |
| 2.3 Vuokrat | 644 | 5 915 | 1 448 | 8 912 | 301 818 | 318 738 |
| 2.4 Palvelujen ostot | 18 486 | 141 030 | 37 279 | 138 478 | 9 207 | 344 480 |
| 2.5 Muut kulut | 33 635 | 75 713 | 17 576 | 171 319 | 106 | 298 349 |
| KULUT YHTEENSÄ | 407 498 | 1 660 935 | 438 400 | 1 185 806 | 326 988 | 4 019 626 |
| Tukitoiminnot | 57 143 | 432 657 | 117 347 | 269 974 | 811 | 877 933 |
| Poistot | 326 | 2 468 | 669 | 1 540 | 5 | 5 007 |
| Korot | 14 | 109 | 30 | 68 | 0 | 221 |
| Osuudet yhteisistä kuluista | 43 184 | 326 964 | 88 680 | 204 022 | 613 | 663 464 |
| Yhteiskustannukset yhteensä | 100 668 | 762 198 | 206 726 | 475 604 | 1 429 | 1 546 625 |
| KUSTANNUKSET YHTEENSÄ | 508 166 | 2 423 133 | 645 127 | 1 661 410 | 328 416 | 5 566 251 |
| 3. INVESTOINNIT | | | | | | |
| 3.1 Investoinnit | 0 | 0 | 0 | | 0 | 0 |
| Nettokäyttö | 508 151 | 2 423 024 | 645 097 | 1 661 342 | -27 014 | 4 481 735 |

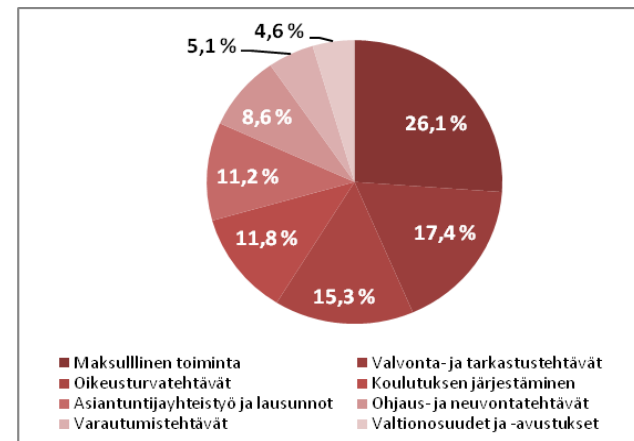
TAULUKKO 4 , KUVIOT 1-2: Työajan jakauma ja niistä johdetut kustannukset vastuualueittain.

| Toiminto | PEOL | | PEL | | HAL+JOHTO | | TIETOH | | YHTEENSÄ | |
|--|--------------|------------------|--------------|-----------------|--------------|-----------------|--------------|------------------|-------------|------------------|
| | Työaika, % | Kustannukset, € | Työaika, % | Kustannukset, € | Työaika, % | Kustannukset, € | Työaika, % | Kustannukset, € | Työaika, % | Kustannukset, € |
| Maksullinen toiminta | 10,5 | 509 361 | 0,2 | 991 | 0,1 | 1 438 | | | 5,3 | 511 790 |
| Liiketaloudellinen | 0,1 | 4 443 | | | | | | | 0,1 | 272 777 |
| Maksuton toiminta | 69,0 | 2 052 631 | 89,0 | 379 915 | 1,2 | 13 731 | 0,3 | 4 300 | 40,2 | 2 450 577 |
| Valvonta- ja tarkastustehtävät | 15,8 | 469 527 | | | | | | | 8,0 | 469 527 |
| Oikeusturvatehtävät | 9,1 | 270 244 | 1,3 | 5 452 | | | | | 4,7 | 275 695 |
| Koulutuksen järjestäminen | 7,1 | 212 087 | | | | | | | 3,6 | 212 087 |
| Asiantuntijayhteistyö ja lausunnot | 5,7 | 169 940 | 8,6 | 36 868 | 0,1 | 1 569 | | | 3,4 | 208 377 |
| Ohjaus- ja neuvontatehtävät | 4,9 | 144 324 | 2,9 | 12 556 | | | | | 2,6 | 156 880 |
| Valtionosuudet ja -avustukset | 2,9 | 85 253 | 1,7 | 7 186 | | | | | 1,5 | 92 439 |
| Varautumistehtävät | 1,2 | 36 136 | 11,9 | 50 800 | 0,5 | 5 885 | | | 1,4 | 92 821 |
| Tukitoiminnot | 20,4 | 606 699 | 10,7 | 45 872 | 98,6 | 888 209 | | | 29,4 | 652 570 |
| <i>Yhteiset tukipalvelut (tietohallinto)</i> | | | | | | | 99,7 | 1 678 535 | 25,1 | 1 678 535 |
| Yhteensä | 100,0 | 3 173 134 | 100,0 | 426 778 | 100,0 | 903 379 | 100,0 | 1 682 836 | 74,9 | 3 887 716 |

Viraston toimintojen kustannukset, maksullinen ja maksuton toiminta

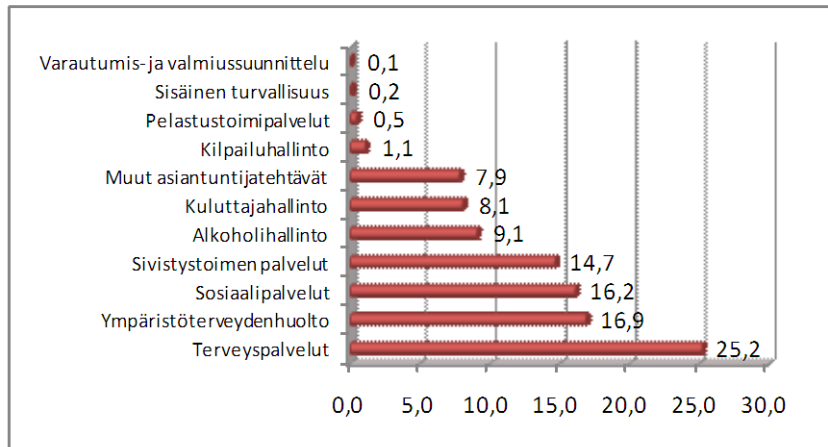


Työajan käyttö pl. tukipalvelut ja poissaolot

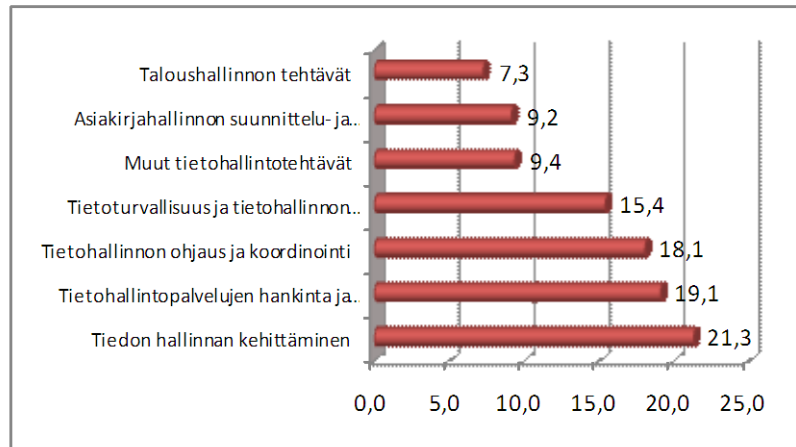


KUVIOT 3-6: Vastuualueiden työajan jakauma (%) tehtäväryhmittäin.

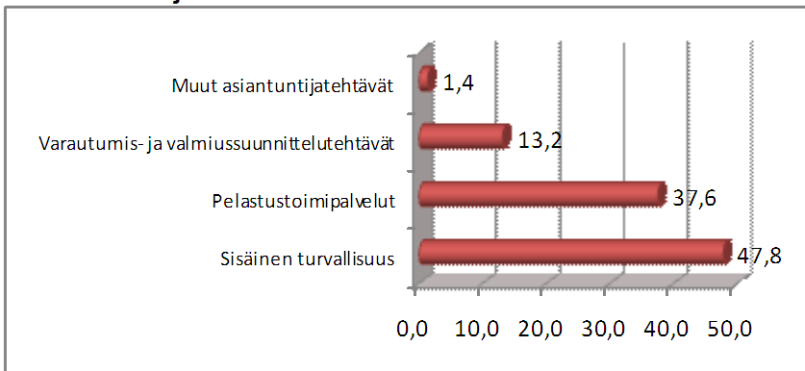
Peruspalvelut, oikeusturva ja luvat



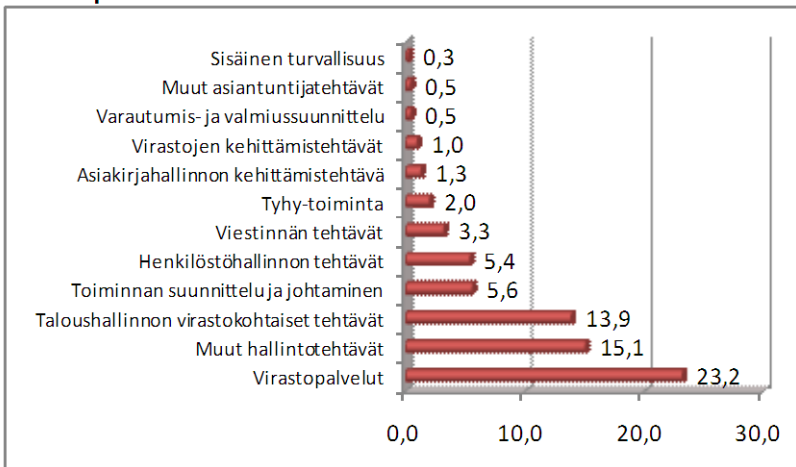
Tietohallinto



Pelastustoimi ja varautuminen



Hallintopalvelut



* Työaika lokakuu-joulukuu

TAULUKKO 5: Maksullisen toiminnan kustannusvastaavuuslaskelma.

| | Julkisoikeudelliset suoritteet | Liiketaloudelliset suoritteet | Maksullinen toiminta yhteensä |
|-----------------------------------|-----------------------------------|----------------------------------|----------------------------------|
| TUOTOT | | | |
| Toiminnan tuotot | 414 442 | 355 430 | 769 872 |
| | | | |
| KUSTANNUKSET | | | |
| Erilliskustannukset | | | |
| Aineet, tarvikkeet ja tavarat | 1 020 | 13 274 | 14 294 |
| Henkilöstökustannukset | 353 713 | 2 583 | 356 295 |
| Vuokrat | 644 | 301 818 | 302 463 |
| Palvelujen ostot | 18 486 | 9 207 | 27 693 |
| Muut kulut | 33 635 | 106 | 33 741 |
| Yhteensä | 407 498 | 326 988 | 734 485 |
| | | | |
| KÄYTTÖJÄÄMÄ | 6 944 | 28 442 | 35 387 |
| | | | |
| Osuus yhteiskustannuksista | | | |
| Tukitoiminnot | 57 812 | 810 | 58 623 |
| Poistot | 326 | 5 | 331 |
| Korot | 14 | 0 | 15 |
| Muut yhteiskustannukset | 46 140 | 611 | 46 750 |
| Yhteensä | 104 293 | 1 426 | 105 718 |
| | | | |
| KUSTANNUKSET YHTEENSÄ | 511 790 | 328 413 | 840 204 |
| | | | |
| YLIJÄÄMÄ(+)/ ALIJÄÄMÄ (-) | -97 348 | 27 017 | -70 332 |
| KUSTANNUSVASTAAVUUS-% | 80,98 % | 108,23 % | 91,63 % |

1.4 Tuotokset ja laadunhallinta

1.4.1 Suoritteiden määrät ja aikaansaadut julkishyödykkeet

Suoritteiden määrät ja aikaansaadut julkishyödykkeet esitellään liitetiedoissa. Sosiaali- ja terveydenhuollon osalta jatkettiin panostusta ennakkovalvontaan, lupahallintoon ja tarkastuksiin sekä menetelmien kehittämiseen. Lupahallinnolla on merkittävä rooli sosiaali- ja terveydenhuollon etukäteisvalvonnassa, mistä syystä lupahakemuksen käsittelyaikaan vaikuttaa olennaisesti selvitysten ja lisätietojen pyytämisen tarve. Erityisesti tehostettua neuvontaa ja ohjausta tarvittiin sairaankuljetuslupien yksityisen terveydenhuoltolain piiriin siirtymisen vuoksi.

Lapin aluehallintoviraston alueella noin 70 prosenttia sosiaali- ja terveydenhuollon toimintayksiköihin kohdistetuista tarkastuskäynneistä tehtiin ennakkovalvontana. Palvelutavoitteiden lisäksi tarkastettiin psykiatriset sairaalat. Tarkastuskäynnit tehtiin pääsääntöisesti sosiaalihuollon ja terveydenhuollon asiantuntijan parityöskentelynä, jota tarvittaessa täydensi työsuojelutarkastaja.

Sosiaali- ja terveydenhuollon oikeusturva-asioiden osalta ovat kanteluja valmistelevien ja esittelevien sosiaalitarkastajien ja terveydenhuollon tarkastajan perehdyttämiset, virantäyttöihin liittyvät siirtymäajat sekä elinkeinolupa-asioiden priorisointi vaikuttaneet siihen, että kanteluja on saatu ratkaistua kolmisenkymmentä vähemmän kuin uusia on tullut vireille. Sinänsä vireille tulleiden kantelujen määrä on vakiintuneen suuruinen.

Valtakunnallisten koulutuspoliittisten tavoitteiden mukaisesti Lapissa järjestettiin 24 koulutus- ja informaatiotilaisuutta (27,5 koulutuspäivää). Tilaisuuksista kolme oli suunnattu saamenkielisille opettajille. Tilaisuuksiin osallistujien määrässä ylitettiin vuositavoite (toteuma 147 %). Myös koulutettavapäiviä kertyi yli 200 enemmän kuin asetettu tavoite oli.

1.4.2 Palvelukyky sekä suoritteiden ja julkishyödykkeiden laatu

Aluehallintovirastossa analysoitiin laaditut sosiaali- ja terveydenhuollon toimintayksiköiden sekä psykiatristen sairaaloiden tarkastuskertomukset ja valvontaratkaisut, valvottiin annettujen toimenpidekehotusten toteutumista, sekä hyödynnettiin ratkaisut valvonta- ja ohjaustoiminnassa. Tarkastustoiminta on ollut vaikuttavaa ja ohjauksen selkeydestä on tullut positiivista palautetta sekä kuntien virkamiehiltä että luottamushenkilöiltä. Uutena sosiaali- ja terveydenhuollon toimintayksiköiden tarkastusmenetelmänä Lapin aluehallintovirasto otti käyttöönsä ympäriivuorokautisen vanhustenhuollon valvontaohjelman mukaisten kriittisten pisteiden pohjalta kehittämänsä Excel-pohjaisen lomakkeen.

Sosiaali- ja terveysministeriön ja aluehallintovirastojen tulossopimusten mukaan aluehallintovirasto tukee Terveyden ja hyvinvoinnin laitosta peruspalveluiden arvioinnissa. Arviointina toteutettiin yhteistyössä Valviran kanssa kysely lastensuojelulain määräaikojen toteutumisesta.

Vastuualueella ratkaistujen kantelujen keskimääräiset käsittelyajat ovat jonkin verran lyhyempiä kuin asetetut käsittelyaikatavoitteet, joten tavoitteet ovat siis tältä osin toteutuneet. Myös alkoholilupien ja kiinteistön- ja vuokrahuoneistojen välittäjien rekisteröintipäätösten käsittelyajat ovat alittaneet tavoiteajat.

Opetustoimen järjestämiin täydennyskoulutustilaisuuksiin osallistujista liki 60 prosenttia oli perusopetuksen opettajia. Toiseksi suurin ryhmä koostui sivistustoimen hallinnon tai oppilashuollon henkilöstöstä. Ammatillisen ja ammatillisen aikuiskoulutuksen, vapaan sivistystyön, lukion ja esiopetuksen henkilöstöä osallistui koulutuksiin edellä mainittuja ryhmiä vähemmän. Ammatillisen koulutuksen täydennyskoulutuksen kysyntä on vähäisempää, mitä selittää muun muassa toisen asteen koulutuksen EU-hankkeisiin liittyvä runsas koulutustarjonta ja isojen koulutuskuntayhtymien itse järjestämä henkilöstökoulutus. Aluehallintovirasto keräsi koulutustilaisuuksista laadullista palautetta. Palautteen keräämisessä otettiin käyttöön sähköinen Webropol-järjestelmä. Koulutustilaisuuksien palautteen keskiarvo oli noin 4 (asteikolla 1-5).

1.5 Henkisten voimavarojen hallinta ja kehittäminen

1.5.1 Henkilöstömäärä ja -rakenne

Lapin aluehallintoviraston palveluksessa oli 59 virkamiestä 31.12.2010. Vakinaisia virkamiehiä oli 55 ja projektirahoituksella palkattuja määräaikaisia neljä. Naisten osuus oli 57,6 prosenttia koko henkilöstöstä ja miesten osuus oli 42,4 prosenttia. Kaksi virkamiestä oli osa-aikaeläkkeellä.

Henkilöstö virkasuhteen laadun mukaan 31.12.2010

| Virkasuhteen laatu | Kokoaikainen | | | Osa-aikainen | | | Yhteensä |
|--|--------------|--------|------|--------------|--------|------|----------|
| | mies | nainen | yht. | mies | nainen | yht. | |
| Nimitetty toistaiseksi tai määräajaksi valtion virkaan | 22 | 31 | 53 | 2 | | 2 | 55 |
| Määräaikainen virkasuhde | 1 | 3 | 4 | | | | 4 |
| Yhteensä | 23 | 34 | 57 | 2 | | 2 | 59 |

AVI-momentilta (mom. 28.40.01) palkatun henkilöstön henkilötyövuosimäärä oli 55,45 ja muilta momenteilta (projektit) palkatun henkilöstön 3,80 eli yhteensä henkilötyövuosien määrä oli 59,25. Toimintamomentilta palkattu henkilöstö väheni vuoden 2010 aikana huomattavan paljon. Vuoden 2010 alussa virkoja (ml. avoimet virat) oli 60 ja vuoden kuluessa jätettiin täyttämättä avoimiksi tulleet kehittämisspäällikön, henkilöstösihteerin ja virastomestarin virat sekä kaksi osastosihteerin virkaa. Lisäksi kaksi virkamiestä jäi osa-aikaeläkkeelle.

Lapin aluehallintovirastolle vuodelle 2010 asetettu yhden henkilötyövuoden tuottavuusvähennystavoite toteutui näin ollen hyvin. Vuonna 2010 perustettiin yksi uusi virka (tietohallintopäällikkö) ja vuoden lopussa yksi virka oli avoin. Lapin aluehallintoviraston vuosien 2011–2015 henkilöstösuunnitelman valmistelu käynnistettiin ja suunnitelma valmistuu 28.2.2011 mennessä.

Henkilöstön ikärakenne sukupuolen mukaan 31.12.2010

| Ikä, vuotta | Mies | Nainen | Yhteensä |
|-------------|------|--------|----------|
| 15–24 | - | - | - |
| 25–34 | 1 | 2 | 3 |
| 35–44 | 3 | 5 | 8 |
| 45–54 | 8 | 13 | 21 |
| 55–64 | 13 | 14 | 27 |
| 65– | - | - | - |
| Yhteensä | 25 | 34 | 59 |

Henkilöstön keski-ikä oli 51,4 vuotta 31.12.2010. Naisten keski-ikä oli 50,2 vuotta ja miesten keski-ikä 53,0 vuotta. Suurin ikäluokka oli 55–64-vuotiaat, johon kuului 45,8 prosenttia henkilöstöstä eli 27 henkilöä. Seuraavaksi suurin ikäluokka oli 45–54-vuotiaat, johon kuului 35,6 prosenttia henkilöstöstä

Henkilöstön koulutustaso oli korkea, sillä 96,6 prosenttia henkilöstöstä oli vuoden lopussa suorittanut tutkinnon. Yleisin suoritettu koulutusaste aluehallintovirastossa oli ylempi korkeakouluaste, jonka oli suorittanut 49,2 prosenttia henkilöstöstä. Naisilla yleisimmät koulutusasteet olivat alin korkea-aste (38,2 %) ja ylempi korkeakouluaste (38,2 %). Suurimmalla osalla miehistä oli ylempi korkeakouluaste (64 %).

Koko henkilöstön koulutustasoindeksi (perusasteen jälkeen suoritettuna korkeimman koulutuksen keskimääräinen pituus henkilöä kohti) oli 6,1. Naisten koulutustasoindeksi oli 5,9 ja miesten 6,3.

Henkilöstön koulutus rakenne sukupuolen mukaan 31.12.2010

| | Mies | Nainen | Yhteensä |
|-------------------------|------|--------|----------|
| Perusaste | 2 | - | 2 |
| Keskiaste | - | 3 | 3 |
| Alin korkea-aste | 2 | 13 | 15 |
| Alempi korkeakouluaste | 4 | 4 | 8 |
| Ylempi korkeakouluaste | 16 | 13 | 29 |
| Tutkijakoulutusaste | 1 | 1 | 2 |
| Koulutusaste tuntematon | - | - | - |
| Yhteensä | 25 | 34 | 59 |

Henkilöstöryhmistä suurin oli asiantuntijat ja sen osuus henkilöstöstä oli 66,1 prosenttia. Toimistohenkilöstön osuus oli 25,4 prosenttia ja johdon 8,5 prosenttia. Suurin osa naisista ja miehistä kuului asiantuntijoihin.

Naisten ja miesten sijoittuminen eri tehtäviin 31.12.2010

| | Mies | Nainen | Yhteensä |
|--------------------|------|--------|----------|
| Johto | 4 | 1 | 5 |
| Asiantuntijat | 19 | 20 | 39 |
| Toimistohenkilöstö | 2 | 13 | 15 |
| Yhteensä | 25 | 34 | 59 |

1.5.2 Henkilöstökulut

Kertomusvuoden työvoimakustannukset olivat yhteensä 3 514 800 euroa. Tehdyn työajan palkkojen osuus palkkasummasta oli 77,1 prosenttia. Välillisten työvoimakustannusten osuus tehdyn työajan palkoista oli 61,5 prosenttia.

1.5.3 Työhyvinvointi

Lapin aluehallintoviraston ensimmäinen VMBaro-työtyytyväisyyskysely toteutettiin marraskuussa 2010. Kyselyyn vastasi 45 virkamiestä eli 76,3 prosenttia viraston henkilöstöstä. Kokonaistyötyytyväisyysindeksi oli erittäin hyvä 3,73. Tyytyväisimpiä vastaajat olivat työn itsenäisyyteen ja mahdollisuuteen vaikuttaa työn sisältöön, työn haastavuuteen, sukupuolten tasa-arvon toteutumiseen työyhteisössä, mahdollisuuksiin yhteensovittaa työ- ja yksityiselämä sekä työtiloihin ja työvälineisiin (indeksi yli 4). Tyytymättömiä oltiin johdon toimintaan esimerkkinä ja suunnan näyttäjänä sekä arvojen toteutumiseen käytännössä.

Henkilöstön työhyvinvoinnista kertoo myös vähäinen sairastavuus. Vuonna 2010 sairauspoissaolopäiviä henkilötyövuotta kohti oli vain 4,78.

Virastoon asetettiin helmikuussa 2010 työhyvinvointi- ja virkistystyöryhmä. Työryhmän tehtävänä on mm. seurata ja kehittää viraston henkilöstön työhyvinvointia edistävää toimintaa, valmistella ja tehdä ehdotuksia henkilöstön työhyvinvointiin liittyvissä asioissa, koordinoita ja toteuttaa virastossa vireillä olevia henkilöstön hyvinvointiin liittyviä hankkeita ja toimenpiteitä sekä valmistella viraston työhyvinvointisuunnitelma. Lisäksi työryhmä vastaa aluehallintoviraston henkilöstön virkistystoiminnan suunnittelusta ja toteutuksesta. Työryhmä toimi aktiivisesti.

Työhyvinvoinnin parantamiseksi henkilöstölle hankittiin Tyky+ -kuntoseteleitä käytettäväksi liikuntaan ja kulttuuriin. Henkisen ja fyysisen hyvinvoinnin parantamiseksi sekä yhteisöllisyyden kehittämiseksi järjestettiin päivän vaellusretki ja liikuntailtapäivä luonnossa. Työkunnan ylläpitämiseksi virasto järjesti myös ohjattua liikuntaa kuntopyrähdyksenä loka-joulukuussa. Lapin AVilla ja Lapin ELY-keskuksella oli yhteistä virkistystoimintaa yhteisten liikuntavuorojen kautta.

Työterveyshuollon nettokustannukset olivat 245 €/htv.

1.5.4 Osaamisen kehittäminen

Muutoksen johtaminen ja yhtenäinen toimintakulttuuri sekä henkilöstöjohtamisen taidot korostuivat vuonna 2010 Lapin aluehallintoviraston henkilöstökoulutuksessa. Valtakunnallinen aluehallintovirastojen yhteinen Kaiku-hanke aloitettiin toukokuussa 2010 esimiesten haastatteluilla. Kaiku-hankkeessa toteutettiin kolme esimiesten lähipäivää, joista viimeinen oli marraskuussa. Koko henkilöstö osallistettiin valmennukseen yksiköissä tehtyjen välitehtävien kautta. Hankkeessa järjestettiin lisäksi kaksi valmennusta tukevaa työpajaa koko henkilöstölle. Valtiovarainministeriö järjesti HAUS:n kanssa AVIen johtoryhmille johtamisen kehittämisohjelman, johon myös Lapin AVIn johtoa osallistui.

Merkittävän henkilöstökoulutuksen muodosti uuden palkkausjärjestelmän koulutus koko henkilöstölle ja erikseen esimiehille. Lisäksi järjestettiin uuden asiakirjahallinnon järjestelmän Valdan ja uudistetun työajan-seurantajärjestelmän koulutusta. Prosessien kehittämiseen valmistauduttiin HAUS:n prosessikoulutuksiin osallistumalla. Virkamiehiä osallistui vuonna 2009 alkanut JET- Johtamisen erikoisammattitutkinto -koulutukseen.

Virasto osallistui Itä-Suomen aluehallintoviraston koordinoimaan henkilöstökoulutusverkoston ja Kaiku-hankkeen ohjausryhmän toimintaan. Yhtenevästi valtakunnallisesti sovittiin, että oppimiskartoitusta ei toteutettu vuonna 2010, mutta tulos- ja kehityskeskustelujen yhteydessä kartoitettiin koulutustarvetta ja -halukkuutta.

1.6 Tilinpäätösanalyysi

Talousarvion toteumalaskelma

Talousarvion tulotilit olivat yhteensä 4 608 638 euroa, joista suurin kertymä oli apteekkimaksuista, 4 196 673 euroa. Kunnille perustoimentulotukeen maksettavien valtionosuuksien palautukset olivat 248 000 euroa.

Lapin aluehallintovirasto sai lääninhallitusten siirtomäärärahaa (28.01.10) käyttöönsä 188 900 euroa ja aluehallintoviraston toimintamomentilta (28.40.01) 4 925 000 euron määrärahan. Käytettävissä oleva määräraha oli yhteensä 5 113 900 euroa. Toimintamomenttien käyttö oli yhteensä 4 330 998 euroa ja aluehallintoviraston momentilta siirtyi 782 901 euroa, josta pääosan muodosti valtakunnallisen tietohallintoyksikön siirtynyt toimintamääräraha. Tietohallintoyksikön hankintoihin varatusta määrärahaa siirtyi 731 861 euroa vuodelle 2011 siirtyneiden hankintojen toteuttamiseen. Viraston muun toiminnan siirtyvä määräraha oli 51 041 euroa.

Talousarvion määrärahatilit olivat yhteensä 19,4 miljoonaa, josta suurimpia olivat valtionosuudet kunnille perustoimeentulotuen kustannuksiin (33.60.35) yli 9,6 miljoonaa euroa. Avustukset saamenkieliseen ja saamen kielen opetukseen oli 1,7 miljoonaa ja avustus saamenkielisten sosiaali- ja terveystalvelujen turvaamiseksi oli 0,6 miljoonaa euroa. Seuraavalle vuodelle siirtyi yhteensä 992 393 euroa. Talousarvion toteumalaskelma on taulukossa 6 ja tiedot valtuuksista ja niiden käytöstä esitellään taulukossa 7.

Tuotto- ja kululaskelma

Toiminnan tuotot olivat yhteensä 1,1 miljoonaa euroa. Maksullisen toiminnan tuotot olivat 452 765 euroa käsittäen sosiaali- ja terveyshallinnon ja poronlihatarkastuksen tuotot. Elinkeinoelämältä saadut lupamaksut olivat 100 967 euroa ja muut tuotot 343 196 euroa.

Tilojen edelleen vuokrauksesta saatiin tuottoja yhteensä 348 096 euroa, josta johtokeskustilojen vuokraus Lapin hätäkeskukselle edusti 82 prosenttia. Loput vuokratuotoista saatiin aluehallintouudistuksessa tyhjilleen jääneiden toimistotilojen vuokrauksesta Sosiaali- ja terveysalan lupa- ja valvontavirasto, Valviralle sekä osan vuotta Lapin ELY-keskukselle.

Muut tuotot sisältävät mm. yhteistoiminnan tuottoja ja yli kymmenen vuotta vanhojen talletusten tuloutukset valtiolle, joita oli yhteensä 82 201 euroa.

Toiminnan kulut olivat yhteensä 5,5 miljoonaa euroa, josta henkilöstökulut olivat 66 prosenttia. Kiinteät palkat olivat 2,6 miljoonaa euroa ja maksetut palkkiot poronlihatarkastuspalkkioiden vuoksi 129 317 euroa. Toimitilojen vuokria maksettiin 810 20 euroa, josta toimistorakennuksien osuus oli 49 prosenttia. Palvelujen ostot olivat 588 597 euroa, josta tietohallintoyksikön ostot olivat 138 833 euroa. talous- ja henkilöstöhallinnon palvelukeskukselta ostot olivat 85 800 euroa. Työterveyshuollon nettokustannukset olivat 14 562 euroa. Muut kulut olivat 343 175 euroa, josta kotimaan matkustuspalvelut olivat 50 prosenttia. Tietohallintoyksikkö maksoi käyttöoikeusmaksuja 94 874 euron edestä. Investointeja ei toimintavuonna ollut ja poistot olivat 6 139 euroa.

Siirtotalouden kulut olivat 13,7 miljoonaa euroa, joista kulut kunnille olivat 89 prosenttia, kuntayhtymille 6,3 prosenttia ja voittoa tavoittamattomille yhteisöille 6,3 prosenttia.

Apteekkimaksut olivat 4,1 miljoonaa euroa. Suoritetut arvonlisäverot olivat 312 324 euroa. Tilikauden kulujäämä oli 14,29 miljoonaa euroa. Tuotto- ja kululaskelma on taulukossa 8.

Tase

Lapin aluehallintovirasto ei esitä toimintakertomuksessa tasetta vaan ne esitellään kirjanpitoyksikkötasolla. Taseessa valtion hoitoon jätetyt vieraat varat olivat 2 048 386 euroa.

TAULUKKO 6: Talousarvion toteumalaskelma

| Osaston, momentin ja tilijaottelun numero ja nimi | Tilinpäätös 2009 | Talousarvio 2010 | Tilinpäätös 2010 | Tilinpäätös - Talousarvio | | | | | | |
|---|-------------------------|-------------------------|---|------------------------------------|-------------------------|---|--|----------------------------------|---------------------------|---------------------------------------|
| 11. Verot ja veronluonteiset tulot | | 4 196 673,14 | 4 196 673,14 | | | | | | | |
| 11.04.01. Arvonlisävero | | 672,14 | 672,14 | | | | | | | |
| 11.04.03. Apteekkimaksut | | 4 196 001,00 | 4 196 001,00 | | | | | | | |
| 12. Sekalaiset tulot | | 411 965,68 | 411 965,68 | | | | | | | |
| 12.28.99. Valtiovarainministeriön hallinnonalan muut tulot | | 29 823,00 | 29 823,00 | | | | | | | |
| 12.29.99. Opetusministeriön hallinnonalan muut tulot | | 8 607,00 | 8 607,00 | | | | | | | |
| 12.32.99. Työ- ja elinkeinoministeriön hallinnonalan muut tulot | | 6 250,00 | 6 250,00 | | | | | | | |
| 12.32.99.06. Muut tulot | | 6 250,00 | 6 250,00 | | | | | | | |
| 12.33.98. Valtionapujen palautukset | | 283 662,20 | 283 662,20 | | | | | | | |
| 12.33.98.3. Valtionosuus kunnille perustoimeentulotukeen | | 248 206,31 | 248 206,31 | | | | | | | |
| 12.33.98.4. Valtion korvaus rikosasiain sovitteluun | | 35 455,89 | 35 455,89 | | | | | | | |
| 12.39.04. Siirrettyjen määrärahojen peruutukset | | 1 421,80 | 1 421,80 | | | | | | | |
| 12.39.10. Muut sekalaiset tulot | | 82 201,68 | 82 201,68 | | | | | | | |
| Tuloarvion tilit yhteensä | | 4 608 638,82 | 4 608 638,82 | | | | | | | |
| Pääloukan, momentin ja tilijaottelun numero, nimi ja määrärahalaji | Tilinpäätös 2009 | Talousarvio 2010 | Talousarvion määrärahojen käyttö vuonna 2010 | siirto seuraavalle vuodelle | Tilinpäätös 2010 | Vertailu Talousarvio - Tilinpäätös | Siirtomäärärahoja koskevat täydentävät tiedot | | | |
| | | | | | | | Edellisiltä vuosilta siirtyneet | Käytettävissä vuonna 2010 | Käyttö vuonna 2010 | Siirretty seuraavalle vuodelle |
| 24. Ulkoasiainministeriön hallinnonala | | 52 066,76 | 18 124,23 | 33 942,53 | 52 066,76 | | 8 563,87 | 60 063,87 | 26 121,34 | 33 942,53 |
| 24.01.29. Ulkoasiainministeriön hallinnonalan arvonlisäveromenot | | 566,76 | 566,76 | | 566,76 | | | | | |
| 24.01.29.3. Lähialueyhteistyön arvonlisäveromenot | | 566,76 | 566,76 | | 566,76 | | | | | |
| 24.20.66. Lähialueyhteistyö (siirtomääräraha 3 v) | | 51 500,00 | 17 557,47 | 33 942,53 | 51 500,00 | | 8563,87 | 60 063,87 | 26 121,34 | 33 942,53 |
| 28. Valtiovarainministeriön hallinnonala | | 5 229 575,63 | 4 446 673,64 | 782 901,99 | 5 229 575,63 | | 188 900,00 | 5 113 900,00 | 4 330 998,01 | 782 901,99 |
| 28.01.10. Lääninhallitusten toimintamenot (siirtomääräraha 2 v) | | | | | | | 188 900,00 | 188 900,00 | 188 900,00 | |
| 28.01.29. Valtiovarainministeriön hallinnonalan arvonlisäveromenot | | 304 575,63 | 304 575,63 | | 304 575,63 | | | | | |
| 28.40.01. Valtion aluehallintoviraston toimintamenot (siirtomääräraha 2 v) | | 4 925 000,00 | 4 142 098,01 | 782 901,99 | 4 925 000,00 | | | 4 925 000,00 | 4 142 098,01 | 782 901,99 |
| 29. Opetusministeriön hallinnonala | | 2 104 044,73 | 2 052 409,16 | 50 972,57 | 2 103 381,73 | 663,00 | 32 435,90 | 83 435,90 | 42 656,11 | 40 779,79 |
| 29.01.29. Opetusministeriön hallinnonalan arvonlisäveromenot | | 4 044,73 | 4 044,73 | | 4 044,73 | | | | | |
| 29.10.30. Valtionosuus ja -avustus yleissivistävän koulutuksen käyttökustannuksiin (arvion määräraha) | | 1 749 000,00 | 1 748 337,00 | | 1 748 337,00 | 663,00 | | | | |
| 29.10.30.12. Rahoituslain 45 §:n 1 momentin mukaiset avustukset saamenkieliseen ja saamen kielen opetukseen | | 1 749 000,00 | 1 748 337,00 | | 1 748 337,00 | 663,00 | | | | |

| Pääloukan, momentin ja tilijaottelun numero, nimi ja määrärahalaji | | Tilinpäätös 2009 | Talousarvio 2010 | Talousarvion määrärahojen käyttö siirto vuonna 2010 seuraavalle vuodelle | | Tilinpäätös 2010 | Vertailu Talousarvio - Tilinpäätös | Siirtomäärärahoja koskevat täydentävät tiedot | | | |
|--|---|------------------|----------------------|--|-------------------|----------------------|------------------------------------|---|---------------------------|-----------------------------------|--------------------------------|
| | | | | | | | | Edellisiltä vuosilta siirtyneet | Käytettävissä vuonna 2010 | Käyttö vuonna 2010 pl peruutukset | Siirretty seuraavalle vuodelle |
| 29.30.20. | Opetustoimen henkilöstökoulutus ja eräät muut menot (siirtomääräraha 2 v) | | 351 000,00 | 300 027,43 | 50 972,57 | 351 000,00 | | 32 435,90 | 83 435,90 | 42 656,11 | 40 779,79 |
| | 29.30.20.1.04. Aluehallinnon toteuttama henkilöstön täydennyskoulutus | | 40 000,00 | 1 219,15 | 38 780,85 | 40 000,00 | | 32 355,41 | 72 355,41 | 33 574,56 | 38 780,85 |
| | 29.30.20.1.09. Opetustoimen henkilöstön Osaava-ohjelma | | 300 000,00 | 289 807,22 | 10 192,78 | 300 000,00 | | | | | |
| | 29.30.20.3.2. Opm, lähialueyhteistyö | | 11 000,00 | 9 001,06 | 1 998,94 | 11 000,00 | | 80,49 | 11 080,49 | 9 081,55 | 1 998,94 |
| | 30. Maa- ja metsätalousministeriön hallinnonala | | 203 166,70 | 108 107,29 | | 108 107,29 | 95 059,41 | | | | |
| 30.01.29. | Maa- ja metsätalousministeriön hallinnonalan arvonlisäveromenot | | 166,70 | 166,70 | | 166,70 | | | | | |
| 30.30.20. | Eläinlääkintähuolto (arviomääräraha) | | 203 000,00 | 107 940,59 | | 107 940,59 | 95 059,41 | | | | |
| | 30.30.20.06. Ostopalvelut kunnilta | | 200 000,00 | 107 439,23 | | 107 439,23 | 92 560,77 | | | | |
| | 30.30.20.07. Muut menot | | 3 000,00 | 501,36 | | 501,36 | 2 498,64 | | | | |
| | 32. Työ- ja elinkeinoministeriön hallinnonala | | 3 126,44 | 3 126,44 | | 3 126,44 | | | | | |
| 32.01.29. | Työ- ja elinkeinoministeriön hallinnonalan arvonlisäveromenot | | 1,44 | 1,44 | | 1,44 | | | | | |
| 32.01.95. | Maanomistajien osuus vanhoista kaivospiiriksiistä (arviomääräraha) | | 3 125,00 | 3 125,00 | | 3 125,00 | | | | | |
| | 33. Sosiaali- ja terveysministeriön hallinnonala | | 11 979 202,00 | 11 979 202,00 | 0,00 | 11 979 202,00 | | 134 769,01 | 134 769,01 | 0,00 | 134 769,01 |
| 33.01.29. | Sosiaali- ja terveysministeriön hallinnonalan arvonlisäveromenot | | 3,22 | 3,22 | | 3,22 | | | | | |
| 33.60.32. | Valtion korvaus terveydenhuollon yksiköille erikoissairaanhoidon mukaisen tutkimustoimintaan (kiinteä määräraha) | | 204 911,00 | 204 911,00 | | 204 911,00 | | | | | |
| | 33.60.32.1. Korvaus terveydenhuollon toimintayksiköille | | 204 911,00 | 204 911,00 | | 204 911,00 | | | | | |
| 33.60.33. | Valtion korvaus terveydenhuollon yksiköille lääkäri- ja hammaslääkärikoulutuksesta aiheutuviin kustannuksiin (arviomääräraha) | | 1 040 633,71 | 1 040 633,71 | | 1 040 633,71 | | | | | |
| | 33.60.33.2. Lääkärin erikoistumiskoulutuksen korvaus muille terveydenhuollon toimintayksiköille | | 495 968,84 | 495 968,84 | | 495 968,84 | | | | | |
| | 33.60.33.3. Hammaslääkärin erikoistumiskoulutuksen korvaus muille terveydenhuollon toimintayksiköille | | 2 919,00 | 2 919,00 | | 2 919,00 | | | | | |
| | 33.60.33.4. Lääkärin perusterveydenhuollon ja siihen rinnastettavan lisäkoulutuksen korvaus | | 512 778,62 | 512 778,62 | | 512 778,62 | | | | | |
| | 33.60.33.5. Hammaslääkärin käytännön ja siihen rinnastettavan palvelun korvaus | | 28 967,25 | 28 967,25 | | 28 967,25 | | | | | |
| 33.60.35. | Valtionosuus kunnille perustoimeentulotuen kustannuksiin (arviomääräraha) | | 9 673 382,07 | 9 673 382,07 | | 9 673 382,07 | | | | | |
| 33.60.36. | Valtionavustus saamenkielisten sosiaali- ja terveyspalvelujen turvaamiseksi (kiinteä määräraha) | | 600 000,00 | 600 000,00 | | 600 000,00 | | | | | |
| 33.60.39. | Valtionavustus shp:lle ja kunnille pandemiavarautumisen kustannuksiin (siirtomääräraha 3 v) | | | | | | | 134 769,01 | 134 769,01 | | 134 769,01 |
| | Valtion korvaus rikosasioiden sovittelun järjestämisen kustannuksiin (siirtomääräraha 3 v) | | 460 272,00 | 460 272,00 | | 460 272,00 | | | | | |
| | Määrärahatilit yhteensä | | 19 571 182,26 | 18 607 642,76 | 867 817,09 | 19 475 459,85 | 95 722,41 | 364 668,78 | 5 392 168,78 | 4 399 775,46 | 992 393,32 |

TAULUKKO 7: Tiedot valtuuksista ja niiden käytöstä

| Valtuudet ja niiden käyttö (1 000 €) ¹⁾ | | | | | | | | Valtuuksien käytöstä aiheutuneet talousarviomenot ja määrärahatarve (1 000 €) | | | | | |
|--|---|-----------------------|-------------------|--------------------|----------------|-------------|-------------------|---|----------------------|----------------------|----------------------|---------------------------|--------------------------|
| Momentti (numero ja nimi), johon valtuus liittyy ²⁾ | Aikaisempien vuosien valtuuksien käyttö ³⁾ | Vuoden 2010 valtuudet | | | | | | Talousarvio-menot 2010 | Määräraha-tarve 2010 | Määräraha-tarve 2011 | Määräraha-tarve 2012 | Määräraha-tarve myöhemmin | Määräraha-tarve yhteensä |
| | | Uudet valtuudet | Uusitut valtuudet | Valtuudet yhteensä | Käytetty | Käyttämättä | Uusittavissa 2010 | | | | | | |
| 33.60.37 | | 356 869 | | 0 | 356 869 | 0 | | | 0 | 0 | 356 869 | | 356 869 |
| Aikaisempien vuosien valtuudet | | | | | | | | | | | | | |
| Vuonna n käytettävissä olleet valtuudet | | 0 | | 0 | 0 | 0 | | | 0 | 0 | | | 0 |
| ... | | | | | | | | | | | | | |
| Momentti | 0 | 0 | 0 | 0 | 0 | 0 | 0 | 0 | 0 | 0 | 0 | 0 | 0 |
| Aikaisempien vuosien valtuudet, josta | 0 | | | | | | | 0 | 0 | 0 | 0 | 0 | 0 |
| - korkotuki- tms. valtuudet ⁴⁾ | 0 | | | | | | | 0 | 0 | 0 | 0 | 0 | 0 |
| - talonrakennushankevaluudet ⁵⁾ | 0 | | | | | | | 0 | 0 | 0 | 0 | 0 | 0 |
| Vuonna n käytettävissä olleet valtuudet, josta | | 0 | 0 | 0 | 0 | 0 | 0 | 0 | 0 | 0 | 0 | 0 | 0 |
| - korkotuki- tms. valtuudet ⁴⁾ | | 0 | 0 | 0 | 0 | 0 | 0 | 0 | 0 | 0 | 0 | 0 | 0 |
| - talonrakennushankevaluudet ⁵⁾ | | 0 | 0 | 0 | 0 | 0 | 0 | 0 | 0 | 0 | 0 | 0 | 0 |
| Yhteensä | 0 | 356 869 | 0 | 0 | 356 869 | 0 | 0 | 0 | 0 | 0 | 356 869 | 0 | 356 869 |
| Aikaisempien vuosien valtuudet, josta | 0 | | | | | | | 0 | 0 | 0 | 0 | 0 | 0 |
| - korkotuki- tms. valtuudet ⁴⁾ | 0 | | | | | | | 0 | 0 | 0 | 0 | 0 | 0 |
| - talonrakennushankevaluudet ⁵⁾ | 0 | | | | | | | 0 | 0 | 0 | 0 | 0 | 0 |
| Vuonna n käytettävissä olleet valtuudet, josta | | 0 | 0 | 0 | 0 | 0 | 0 | 0 | 0 | 0 | 0 | 0 | 0 |
| - korkotuki- tms. valtuudet ⁴⁾ | | 0 | 0 | 0 | 0 | 0 | 0 | 0 | 0 | 0 | 0 | 0 | 0 |
| - talonrakennushankevaluudet ⁵⁾ | | 0 | 0 | 0 | 0 | 0 | 0 | 0 | 0 | 0 | 0 | 0 | 0 |

¹⁾ Valtuuden ja sen käytön määräksi merkitään tehdyn tilauksen sopimushinta tai sitoumuksen määrä silloin, kun valtuus on rajattu alun perin muulla tavalla, mutta valtuuden käytön johdosta annetaan euromääräinen sitoumus. Korkotuetun lainakannan enimmäismääränä määritellyt korkotukivaltuudet ja muut vastaavat valtuudet eritellään lisäksi omilla riveillään.

²⁾ Myös pääluokan tai luvun päätösosassa myönnetty valtuudet sisällytetään taulukkoon. Tällöin luvun tai momentin numerotunnukseksi merkitään "00".

³⁾ Esitetään yhteismäärä niistä aikaisempina varainhoitovuosina käytetyistä valtuuksista, joista varainhoitovuotena on aiheutunut menoja tai joista aiheutuu menoja tulevana varainhoitovuosina.

⁴⁾ Korkotukilainojen lainakannan enimmäismääränä tai valtionapuun oikeuttavien kustannusten enimmäismääränä tai muulla vastaavalla tavalla myönnettyjen valtuuksien määrä. Erittely esitetään vain, jos momentti (ja yhteensä) sisältää tällä tavoin määriteltyjä valtuuksia.

⁵⁾ Talousarviolain 10 §:n 2 momentissa säädetyn laajuus- tai kustannusarvion perusteella myönnetty valtuudet. Erittely esitetään vain, jos momentti (ja yhteensä) sisältää talonrakennushankevaluuksia.

TAULUKKO 8: Tuotto- ja kululaskelma

| | 1.1.–31.12.2010 | |
|---|-----------------|--------------------|
| TOIMINNAN TUOTOT | | |
| Maksullisen toiminnan tuotot | 452 765 | |
| Vuokrat ja käyttökorvaukset | 348 097 | |
| Muut toiminnan tuotot | <u>313 256</u> | 1 114 118 |
| TOIMINNAN KULUT | | |
| Aineet,tarvikkeet ja tavarat | | |
| Ostot tilikauden aikana | 84 519 | |
| Henkilöstökulut | 3 703 400 | |
| Vuokrat | 840 149 | |
| Palvelujen ostot | 588 598 | |
| Muut kulut | 343 176 | |
| Poistot | 6 140 | |
| Sisäiset kulut | <u>13 414</u> | <u>5 579 395</u> |
| JÄÄMÄ I | | -4 465 278 |
| RAHOITUSTUOTOT JA -KULUT | | |
| Rahoitustuotot | 584 | |
| Rahoituskulut | <u>-93</u> | 490 |
| SATUNNAISET TUOTOT JA KULUT | | |
| Satunnaiset tuotot | 0 | |
| Satunnaiset kulut | <u>0</u> | <u>0</u> |
| JÄÄMÄ II | | -4 464 787 |
| SIIRTOTALOUDEN TUOTOT JA KULUT | | |
| Tuotot: | | |
| Kulut: | | |
| Kunnille | 12 259 760 | |
| Kuntayhtymille | 860 960 | |
| Voittoa tavoitt.yhteisöille | 894 816 | |
| Muut siirtotalouden kulut | 3 125 | |
| Siirtotal.kulujen palautuk. | <u>-292 090</u> | <u>13 726 571</u> |
| JÄÄMÄ III | | -18 191 358 |
| TUOTOT JA KULUT VEROISTA JA PAKOLLISISTA MAKSUISTA | | |
| Verot ja veronluont.maksut | 4 202 251 | |
| Perityt arvonlisäverot | 3 669 | |
| Suoritetut arvonlisäverot | <u>-312 324</u> | 3 893 596 |
| TILIKAUDEN TUOTTO-/KULUJÄÄMÄ | | <u>-14 297 762</u> |

1.6 Sisäisen valvonnan arviointi- ja vahvistuslausuma

Lapin aluehallintoviraston sisäinen tarkastus on järjestetty valtioneuvoston asetuksen (906/2011.2009) 10 § mukaisesti. Sisäisen tarkastuksen tehtävistä vastaa Lounais-Suomen aluehallintovirastoon sijoitettu aluehallintovirastojen sisäisen tarkastuksen toimintayksikkö. Lapin aluehallintoviraston sisäisen tarkastuksen ohjesäännössä (17.3.2010) määrätään yksityiskohtaisesti sisäisen tarkastuksen menettelyistä ja asemasta aluehallintoviraston organisaatiossa.

Lapin aluehallintoviraston hallinnon tulossuunnitelmien ja talousarvioehdotusten valmistelussa ja laadinnassa, talousarvion toimeenpanossa, tilinpidossa ja muissa taloushallinnon tehtävissä noudatetaan aluehallintovirastojen yhteistä taloussääntöä sekä muita Etelä- Suomen aluehallintoviraston yhteydessä toimivan kirjanpitoyksikön antamia ohjeita. Lisäksi noudatetaan Lapin aluehallintoviraston sisäistä ohjetta (15.2.2010), joka täydentää aluehallintovirastojen yhteistä taloussääntöä.

Lapin aluehallintoviraston toiminta, henkilöstön toimenkuvat ja työmenettelyt on pyritty muodostamaan siten, että lakien ja säädösten mukainen itseohjautuva tehokas toiminta on mahdollista. Erityistä huomiota on kiinnitetty toimialarajat ylittävään resurssien yhdistämiseen sekä erilaisten asiantuntijatehtävien hallintaan lomien, sairauslomien ja muiden poissaolojen aikana.

Aluehallintovirastojen sisäisen tarkastuksen toimintayksikkö on toteuttanut Lapin aluehallintoviraston sisäisen tarkastuksen em. säättöjen mukaisesti. Tarkastuksessa on käyty läpi erityisesti palkkahallinnon prosesseja, rondo-laskutusjärjestelmän käyttöä, käyttöoikeuksia ja -menettelyjä. Tarkastuksessa on tehty parannusehdotuksia, jotka on toteutettu. Rondon asiatarkastus ja hyväksymisvaltuuksien tarvittavat rajaukset toteutetaan alkuvuodesta 2011.

Sisäisen tarkastuksen toimintayksikkö ei ole todennut väärinkäytöksiä Lapin aluehallintoviraston toiminnassa eikä niitä ole todettu myöskään normaalissa toimintojen ja talouden seurantaan liittyvässä oman organisaation valvonnassa.

Lausuma: Lapin aluehallintoviraston toiminta ja talous on toiminut kertomusvuonna 2010 tulostavoitteilla mitaten hyvin ja myös kustannustehokkaasti. Toiminnan ja talouden sisäinen tarkastus ja valvonta on ollut suunnitelmallista ja riittävää. Toimintaa uhkaavia hallitsemattomia riskejä ei ole nähtävissä.

1.7 Arviointien tulokset

Virastosta ei tehty toimintavuonna ulkopuolista arviointia eikä itsearviointia.

1.8 Yhteenveto havaituista väärinkäytöksistä

Toimintavuonna ei havaittu väärinkäytöksiä tai rikoksia eikä takaisinperintöjä ollut.

| Vuosi | Kausi | Tulosprisma | Mittari | Yksikkö | Tavoite 12/2010 | Toteuma 12/2010 |
|-------|-------|-------------------------------------|--|---------|--------------------|-----------------|
| 2010 | 10 | Tuottavuus | Virastolle asetettujen tuottavuustavoitteiden tavoitteiden saavuttaminen | htv | 1 | 5,8 |
| 2010 | 10 | Kannattavuus ja kustannusvastaavuus | Maksullisen palvelutoiminnan kustannusvastaavuus, julkisoikeudelliset suoritteet, % | % | 50 | 80,98 |
| 2010 | 10 | Kannattavuus ja kustannusvastaavuus | Maksullisen palvelutoiminnan kustannusvastaavuus, liikeloudelliset suoritteet, % | % | 106 | 107,65 |
| 2010 | 10 | Suoritteet ja julkishyödykkeet | Ratkaistut kunnalliskantelut, valitukset ja oikaisupyynnöt | kpl | vain seuranta 2010 | 1 |
| 2010 | 10 | Suoritteet ja julkishyödykkeet | Ratkaistut sosiaali- ja terveystoimen kantelut, valitukset ja oikaisupyynnöt | kpl | vain seuranta 2010 | 60 |
| 2010 | 10 | Suoritteet ja julkishyödykkeet | Ratkaistut sivistystoimen kantelut, valitukset ja oikaisupyynnöt | kpl | vain seuranta 2010 | 15 |
| 2010 | 10 | Suoritteet ja julkishyödykkeet | Ratkaistut ympäristöterveydenhuollon kantelut, valitukset ja oikaisupyynnöt | kpl | vain seuranta 2010 | 10 |
| 2010 | 10 | Suoritteet ja julkishyödykkeet | Ratkaistut ympäristönsuojelulain ja vesilain mukaiset asiat | kpl | vain seuranta 2010 | |
| 2010 | 10 | Suoritteet ja julkishyödykkeet | Ympäristöterveydenhuollon auditoinnit | kpl | vain seuranta 2010 | 7 |
| 2010 | 10 | Suoritteet ja julkishyödykkeet | Ympäristöterveydenhuollon tarkastukset | kpl | vain seuranta 2010 | 91 |
| 2010 | 10 | Suoritteet ja julkishyödykkeet | Ympäristöterveydenhuollon alalla järjestetty koulutus | kpl | vain seuranta 2010 | 9 |
| 2010 | 10 | Suoritteet ja julkishyödykkeet | Opetushenkilöstön täydennyskoulutustilaisuudet | kpl | 20 | 24 |
| 2010 | 10 | Suoritteet ja julkishyödykkeet | Opetushenkilöstön täydennyskoulutustilaisuuksien osallistujamäärä | kpl | 800 | 1173 |
| 2010 | 10 | Suoritteet ja julkishyödykkeet | Opetushenkilöstön täydennyskoulutuksen koulutettavapäivät | kpl | 1000 | 1222 |
| 2010 | 10 | Suoritteet ja julkishyödykkeet | Valtakunnalliset ja alueelliset (hinta)vertailut | kpl | vain seuranta 2010 | 4 |
| 2010 | 10 | Suoritteet ja julkishyödykkeet | Valmismatkaliikkeiden valvontakampanjat | kpl | vain seuranta 2010 | 0 |
| 2010 | 10 | Suoritteet ja julkishyödykkeet | Hintamerkintä- ja/tai kulutusluottoaiheinen valvontakampanjat | kpl | vain seuranta 2010 | 1 |
| 2010 | 10 | Palvelukyky ja laatu | Kilpailuasiat, selkeästi vähämerkitykselliset asiat, käsittelyaika | kk | 1 | ei ratkaisuja |
| 2010 | 10 | Palvelukyky ja laatu | Kiinteistön- ja vuokrahuoneistojen välittäjien kantelut, käsittelyaika keskimäärin | kk | 9 | 6 |
| 2010 | 10 | Palvelukyky ja laatu | Kiinteistön- ja vuokrahuoneistojen välittäjien rekisteröintipäätökset, käsittelyaika keskimäärin | kk | 1 | 0,8 |

| | | | | | | |
|------|----|---|--|--------|----|-----------------------|
| 2010 | 10 | Palvelukyky ja laatu | Uutta toimintaa koskevat ympäristöluvut, käsittelyaika keskimäärin | kk | 10 | |
| 2010 | 10 | Palvelukyky ja laatu | Ympäristönsuojelulain mukaiset lupa- ja ilmoitusasiat, käsittelyaika keskimäärin | kk | 12 | |
| 2010 | 10 | Palvelukyky ja laatu | Vesilain mukaiset lupa-asiat, käsittelyaika keskimäärin | kk | 9 | |
| 2010 | 10 | Palvelukyky ja laatu | Pelastustoimen kantelut, käsittelyaika | kk | 6 | 1 |
| 2010 | 10 | Palvelukyky ja laatu | Pelastustoimen valtionavustukset, käsittelyaika keskimäärin SM:n määrärahopäätöksen saamisesta | kk | 1 | 0,5 |
| 2010 | 10 | Palvelukyky ja laatu | Alkoholiluvat, käsittelyaika keskimäärin | kk | 1 | 0,53 |
| 2010 | 10 | Palvelukyky ja laatu | Yksityisen sosiaali- ja terveydenhuollon palveluntuottajien luvat, käsittelyaika keskimäärin | kk | 2 | 2,3 |
| 2010 | 10 | Palvelukyky ja laatu | Yksityisen sosiaali- ja terveydenhuollon toimintayksiköiden valvonta (%:ia yksiköistä) | % | 10 | 20 |
| 2010 | 10 | Palvelukyky ja laatu | Julkisen sosiaali- ja terveydenhuollon toimintayksiköiden valvonta, %:ia yksiköistä | % | 10 | 12 |
| 2010 | 10 | Palvelukyky ja laatu | Ympäristöterveydenhuollon luvat ja päätökset, käsittelyaika keskimäärin | kk | 6 | 1 |
| 2010 | 10 | Palvelukyky ja laatu | Ympäristöterveydenhuollon ohjaus ja valvonta | % | 33 | 120 % (40 % kaikista) |
| 2010 | 10 | Palvelukyky ja laatu | Tyytyväisyys palvelualttiuteen, asiakaskyselyn tulos | - | 4 | ei toteutettu |
| 2010 | 10 | Palvelukyky ja laatu | Tyytyväisyys yhteistyökykyyn, asiakaskyselyn tulos | - | 4 | ei toteutettu |
| 2010 | 10 | Palvelukyky ja laatu | Kunnalliskantelut, käsittelyaika keskimäärin (kk) | kk | 8 | 1 |
| 2010 | 10 | Palvelukyky ja laatu | Sosiaali- ja terveystoimen kantelut, käsittelyaika keskimäärin | kk | 8 | 7,2 |
| 2010 | 10 | Palvelukyky ja laatu | Sivistystoimen kantelut, käsittelyaika keskimäärin | kk | 8 | 4,2 |
| 2010 | 10 | Palvelukyky ja laatu | Sivistystoimen valitukset ja lausunnot, käsittelyaika keskimäärin | kk | 3 | 1,5 |
| 2010 | 10 | Palvelukyky ja laatu | Oppilasarvoinnin oikaisupyynnöt, käsittelyaika keskimäärin | kk | 2 | ei ratkaisuja |
| 2010 | 10 | Henkisten voimavarojen hallinta ja kehittäminen | Työtyytyväisyys (1-5) | - | 3 | 3,73 |
| 2010 | 10 | Henkisten voimavarojen hallinta ja kehittäminen | Sairauspoissaolojen määrä (pv/htv) | pv/htv | 10 | 4,78 |
| 2010 | 10 | Henkisten voimavarojen hallinta ja kehittäminen | Määräaikaisten määrä | % | 20 | 6,78 |

3 ALLEKIRJOITUS


Toimintakertomus on hyväksytty Rovaniemellä 4. päivänä maaliskuuta 2011.

Ylijohtaja



Timo E. Korva

Johtaja
Hallintopalvelut vastuuyksikkö



Kaisa Ainasoja

