

LAPIN ALUEHALLINTOVIRASTON STRATEGINEN TULOSSOPIMUS 2012 - 2015

SISÄLLYS

LAPIN Aluehallintoviraston strateginen tulossopimus 2012 - 2015	1
Sisällys.....	2
1 Toimintaympäristön muutoksen vaikutukset Lapin aluehallintoviraston toimintaan	5
Hyvinvoiva yhteiskunta.....	6
Tasa-arvoinen yhteiskunta.....	7
Turvallinen yhteiskunta	8
Toiminnan kehittäminen.....	8
Yhteistyö.....	9
2 Strategiset tavoitteet ja toimenpiteet niiden toteuttamiseksi	11
2.1 Hyvinvoiva yhteiskunta – Peruspalvelujen saatavuus ja laatu	12
Peruspalvelujen saatavuuden ja laadun turvaaminen	12
Pienemmät hyvinvointi-, terveys- ja sivistyserot	13
Tehokas syrjäytymisen ehkäiseminen	14
2.2 Tasa-arvoinen yhteiskunta – Perusoikeudet ja oikeusturva.....	17
Valvonnan painopiste ennaltaehkäisyyn	17
Yhdenmukaiset ja vaikuttavammat ratkaisut.....	18
Nopea, laadukas ja tehokas lupien käsittely	19
Toimiva valvonta.....	19
Terveet ja toimivat markkinat	20
2.3 Turvallinen yhteiskunta – Asuin-, työ- ja elinympäristön terveellisyys ja turvallisuus 21	
Terveellinen ja turvallinen elinympäristö.....	21
Yhteiskunnan toiminta poikkeusoloissa ja häiriötilanteissa on turvattu	22
Yhteisöillä ja kansalaisilla paremmat valmiudet huolehtia turvallisuudestaan	24
Hätätilanteissa tarkoituksenmukaista apua.....	24

	Harmaan talouden torjunta	24
2.4	Toiminnan kehittäminen	26
	Toiminnan vaikuttavuuden ja tuloksellisuuden kehittäminen	26
	Tietojohdamisen, ohjausjärjestelmän ja toimintakulttuurin kehittäminen	26
	Henkilöstön kehittäminen.....	27
	Toiminnan asiakaslähtöisyyden, sitä tukevien toimintamallien ja sähköisten palvelumuotojen kehittäminen	29
	Viestinnän kehittäminen	31
	Siirtymäkauden hallittu toteuttaminen	32
	Muiden palvelutekijöiden kehittäminen	32
2.5	Yhteistyö	35
	Yhteistyö aluehallintovirastojen kesken.....	35
	Yhteistyö valvonta-asioissa	35
	Yhteistyö elinkeino-, liikenne- ja ympäristökeskusten kanssa.....	35
	Tehokas yhteistyö turvallisuusasioissa.....	36
	Yhteistyö maakunnan liittojen kanssa	36
	Kansainvälinen yhteistyö.....	37
2.6.	Erikoistumistehtävät	38
	Erikoistumisyksiköt	38
	Muut erikoistumistehtävät	38
3	Toiminnallinen tuloksellisuus	40
3.1	Tuotokset ja laadunhallinta	40
3.2	Toiminnallinen tehokkuus	41
3.3	Henkisten voimavarojen hallinta ja kehittäminen.....	41
4	Resurssit	42
4.1	Viraston henkilöstökehys.....	42
4.2	Viraston määrärahakehys.....	43

5	sopimuksen voimassaolo ja seuranta.....	44
	Liite 1. Palvelutavoitteiden arviointiasteikko.....	45
	Liite 2 Valviran ja AVI:n valmistelussa ja toimeenpanossa olevat tai päivitykseen tulevat valvontaohjelmat kaudella 2012-2014	46
	Liite 3 Vaikuttavuustavoitteita	49
	Pienemmät hyvinvointi-, terveys- ja sivistyserot	49
	Tehokas syrjäytymisen ehkäiseminen	50
	Toimiva valvonta.....	50
	Tehokas yhteistyö turvallisuusasioissa.....	51
	Liite 4 Määrärahan laskennallinen jakautuminen hallinnonaloittain	52

1 TOIMINTAYMPÄRISTÖN MUUTOKSEN VAIKUTUKSET LAPIN ALUEHALLINTOVIKASTON TOIMINTAAN

Suomen kuten muidenkin maiden on lähivuosina kyettävä samanaikaisesti huolehtimaan taloudellisesta kilpailukyvyvystä, taloudellisesta ja sosiaalisesta kestävyvyydestä, ympäristövastuista sekä inhimillisestä ja sosiaalisesta pääomasta toimintaympäristön jatkuvasti muuttuessa. Aluehallintovirastosten toiminnassa on otettava huomioon näiden nopeiden muutosten ja näkökulmien asettamat uudet vaatimukset.

Aluehallintovirastosten strategia-asiakirjassa 2012 – 2015 on kuvattu virastosten toimintaympäristöä valtakunnan tasolla. Seuraavassa esitetty virastokohtainen toimintaympäristökuvaus on viraston oma näkemys toimintaympäristöstä.

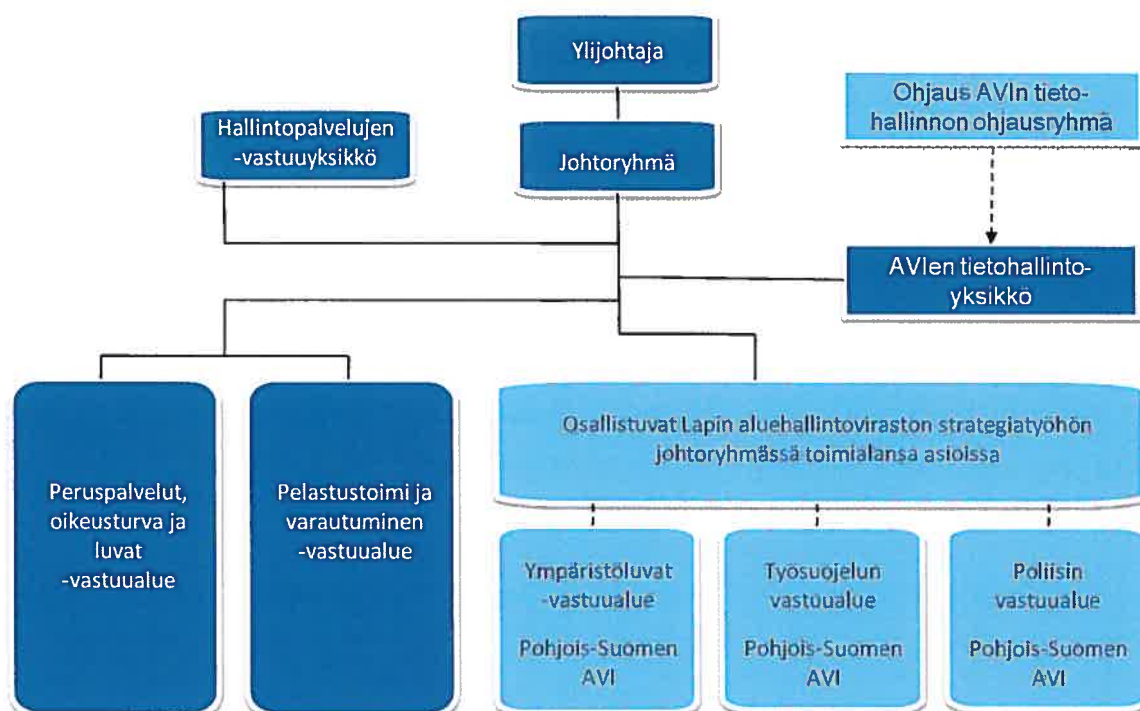
Lapin aluehallintoviraston toiminta-alue on Lapin maakunta, joka rajoittuu idässä Venäjään, pohjoisessa Norjaan, lännessä Ruotsiin ja etelässä Pohjois-Pohjanmaan maakuntaan. Lappi on 98 985 km²:n pinta-alallaan Suomen maakunnista suurin kattaen 29 prosenttia koko maan pinta-alasta. Etäisyydet sekä maakunnan sisällä että valtakunnan keskuksiin ovat pitkät.

Lapin maakunta muodostuu 21 kunnasta, joista kaupunkeja on neljä: Rovaniemi, Kemi, Tornio ja Kemijärvi. Seutukuntia on kuusi. Lappi on muutamia väestökeskittyviä lukuun ottamatta erittäin harvaan asuttua aluetta. Keskimääräinen väestötiheys on 2,0 asukasta neliökilometriä kohti, kun se koko maassa on 17,7.



Kuva 1. Lapin maakunta ja kunnat

Lapin väkiluku vuoden 2010 lopussa oli 183 488 henkeä eli 3,4 prosenttia koko maan väestöstä. Lapin väestö on ikääntyneempää kuin koko maassa. Lapin erityispiirre on Euroopan ainoa alkuperäiskansa, saamelaiset ja heidän kotiseutualueensa, johon kuuluvat Enontekiön, Inarin ja Utsjoen kunnat sekä Sodankylän kunnan pohjoisosa. Saamelaisten kotiseutualueella asuu noin 3 600 saamelaista.



Kuva 2. Lapin aluehallintoviraston organisaatiokaavio

Hyvinvoiva yhteiskunta

Maakunnan ikärakenteesta johtuen työvoimasta poistuu vuosina 2011–2015 noin 12 500 ja työllisistä noin 10 000 henkilöä. Samanaikaisesti väestön ikääntymisestä johtuen hoito- ja hoivapalvelujen tarve kunnissa kasvaa. Ns. ikälain ja muiden mahdollisesti henkilöstömitoituksia sisältävien säännösten voimaantulo lisäävät edelleen työvoiman tarvetta.

Kunta- ja palvelurakenteen uudistamista Lapissa ovat vaikeuttaneet pitkät etäisyydet ja harva asutus. Riittävän laajan asukas- ja osaamis pohjaisen sekä selkeän ja lähipalvelut turvaavan palvelurakenteen ylläpitäminen kattavana tulee olemaan suuri haaste Lapissa.

Lapin väestöstä 20 % asuu kylissä ja maaseudulla, jossa ikärakenne on erityisen vinoutunut. Väestön keskittyminen Rovaniemen, Kemin ja Tornion alueille sekä tunturikeskuksiin jatkuu. Tasa-arvoisten palvelujen turvaaminen Lapin kaikissa osissa ja erityisesti harva-alueilla tulee vaikeutumaan. Hyvinvointipalvelujen tuottamisjärjestelmään vaikuttaa varsin merkittävä kotimaisten ja ulkomaisten matkailijoiden määrä. Etenkin ensi- ja akuuttihoidon tarve lisääntyy matkailun sesonkiaikoina ja lisää palveluiden kysyntää terveydenhuollossa.

Lapin väestön terveystilanne on osin huonompi kuin koko maassa. Lapin sairastavuusindeksi on kasvanut tasaisesti koko 2000-luvun ajan ja ainoastaan kolmen kunnan ikävakioitu sairastavuusindeksi on alle koko maan indeksin. Nuorten ylipainoisuus ja tupakointi ovat Lapissa yleisempää kuin koko maassa.

Alkoholijuomien myynti ylittää koko maan vertailuarvon. Alkoholihaittojen määrä on selvästi koko maan keskiarvojen yläpuolella mm. päihteiden vuoksi sairaaloissa hoitajaksoilla mitattuna. Alkoholikulutuksen korkeaan tasoon vaikuttaa myös matkailijoiden suuri määrä. Turistien osuutta ei voida selvittää tilastoista, mutta sekä matkailulla että Norjan ja Ruotsin asiakkaiden ostoilla on merkittävä vaikutus alkoholin kulutukseen.

Säännöllisen kotihoidon piirissä olevien 75 vuotta täyttäneiden osuus vastaavanikäisestä väestöstä on kasvanut ja pitkäaikaisessa laitoshoidossa olevien määrä laskenut valtakunnallisten tavoitteiden suuntaisesti.

Merkittävä osa Lapin paikallisista hyvinvointi- ja terveyseroista liittyy elinolosuhteisiin, työttömyyteen ja syrjäytymiseen, joiden kustannukset kasvattavat kuntien sosiaali- ja terveystoimen menoja. Toimeentulotukea saaneita lapsiperheitä on muuta maata enemmän. Lapsiperheiden pienituloisuusaste ja pitkäaikaisesti toimeentulotukea saaneiden nuorten osuus on kehittynyt negatiiviseen suuntaan. Kodin ulkopuolelle sijoitettujen lasten määrä on kasvanut ja saavuttanut koko maan prosenttiosuuden 0-17-vuotiaista.

Lapin väestön koulutustaso on noussut viime vuosina. Lähitulevaisuudessa pienten lukiodien asema on uhanalainen säästöpainesta ja oppilasmäärien vähenemisestä johtuen. Koulutuksen saatavuuden, tasarvon ja laadun säilyttäminen sekä koulujen eriytymisen ehkäiseminen tulee olemaan haaste. Koulutuksen ulkopuolelle jääneiden nuorten osuus on ollut selvästi valtakunnan keskiarvoa alempi, mutta osuus on viime vuosina kasvanut.

Lapissa erikoishaasteena on saamelaisten hyvinvointitarpeisiin vastaaminen saamenkielisen sosiaali- ja terveydenhuollon ammattihenkilöstön ja opettajien vähäisyyden vuoksi. Saamelaisalueiden pitkät välimatkat ja osittain erittäin huonot tietoliikenneyhteydet vaikeuttavat uusien palvelumuotojen hyödyntämistä.

Tasa-arvoinen yhteiskunta

Lapin aluehallintoviraston käsittelemistä kanteluista 85 % liittyy sosiaali- ja terveystoimeen. Julkisen ja yksityisen terveydenhuollon osalta kantelu on merkittävä perusoikeuksien ja oikeusturvan toteutumisen keino, sillä terveydenhuollossa ei pääsääntöisesti tehdä valituskelpoisia hallintopäätöksiä. Sosiaali- ja terveystoimen kanteluiden määrä on kääntynyt hienoiseen nousuun, mutta sitä hillitsee panostaminen ennakkovalvontaan ja viranomaisen ohjaukseen sekä asiakkaiden ohjaus ja neuvonta oikeusturva-asioissa. Kanteluratkaisuista 60–70 % on sisältänyt jonkinasteista hallinnollista ohjausta. Usein ilmeneviä hyvän hallinnon vastaisia epäkohtia ovat päätöksen viipyminen tai päätöksen kokonaan antamatta jättäminen tai puutteelliset perustelut. Perustuslain edellyttämä asiakasmyönteinen tulkinta ei myöskään aina toteudu.

Kunnat vastaavat suurimmasta osasta kansalaisten peruspalveluista. Lapin kuntien taloudellinen asema on viime aikoina parantunut, mutta yleiset taloussuhdanteet ja kuntien valtionosuusleikkaukset heikentävät tilannetta jatkossa. Tästä johtuen Lapin kuntien väliset erot peruspalvelujen toteutumisessa voivat syventyä. Päihde-, väkivalta- ja mielenterveysongelmien määrä lisääntyy. Lastensuojelun ja toimeentulotuen tarve säilyy korkeana. Väestön ikääntymisen myötä palvelutarpeet lisääntyvät. Hyvinvointi- ja terveyserojen vähentäminen edellyttää kunnilta väestön terveydentilan suunnitelmallista seuranta- ja terveyden ja hyvinvoinnin huomioon ottamista kuntien kaikessa päätöksenteossa.

Vanhusten ympärivuorokautisen hoidon ja hoivan valtakunnallisen valvontaohjelman kriteereiden saavuttaminen vuodeosastoilla ja vanhainkodeissa edellyttää henkilöstön lisäyksiä. Haasteita asettavat vanhusten hoidon uusien palvelujen rakenteiden, säännöllisen kotihoidon ja tehostetun palveluasumisen, tuottamiseen liittyviin vaateisiin vastaaminen.

Eryteisesti sosiaali- ja terveydenhuollon toimialan heikosta vetovoimasta sekä eläköitymisestä johtuen pitkään jatkuneen julkisen sektorin lääkäri- ja hoivajien lisäksi ongelmaksi muodostuu kilpailu sairaanhoitajista, hoivahenkilöistä ja pätevästä sosiaalityöntekijöistä. Raskaat päivystysvelvoitteet ovat heikentäneet eläinlääkäreiden saatavuutta Lapissa. Lappiin syntyy vuoden 2013 alusta kuusi ympäristöterveydenhuollon yhteistoiminta-alueita, jotka helpottavat ympäristöterveydenhuollon tilannetta.

Aluehallintoviraston näkökulmasta erityisen tärkeää on kuntien tukeminen palvelurakenteen kehittämisessä asiakaskeskeiseksi siten, että palvelurakenteet ovat selkeät, palvelukokonaisuudet ovat eheät

ja vastuusuhteet ovat selkeät. Palvelusetelien käyttö lisääntyy sekä laajenee vähitellen sosiaalihuollosta perusterveydenhuoltoon ja erikoissairaanhoidon. Keskeistä on myös kilpailu- ja kuluttajasääntöjen noudattamisen valvonta muuttuvalla palvelusektorilla.

Turvallinen yhteiskunta

Turvallisuus on laaja-alainen, hyvinvointiin, palvelujen laatuun ja toimintavarmuuteen liittyvänä kokonaisuus, jossa kaikilla yhteiskunnan toimijoilla on vastuullinen rooli. Turvallisuusviranomaiset ovat kehittäneet toimintaansa entistä yhteistyöhakuisemmaksi muihin viranomaisiin ja järjestötoimijoihin nähden.

Aluehallintoviraston toiminnan kannalta keskeisiä keinoja rakentaa turvallista yhteiskuntaa on hyvinvoinnin edistäminen, nuorten syrjäytymisen ehkäisy, ikääntyvien turvallisuus ja alkoholihaittojen ennaltaehkäisy sekä harvaan asutun alueen turvallisuudesta huolehtiminen. Harva-alueen turvallisuutta voidaan parantaa laajassa yhteistyössä kuntien, maaseututoimijoiden, järjestöjen ja elinkeinon edustajien kanssa. Maaseudun turvallisuuden keskeisiä kysymyksiä ovat palvelujen saatavuus sekä toimivat tie-, sähkö-, puhelin- ja tietoliikenneyhteydet.

Työikäisen väestön poismuutto syrjäisiltä alueilta jatkuu ja riittävien ensihoitopalvelujen järjestäminen ikääntyville harva-alueella asuville muodostuu ongelmaksi. Sama koskee kotona asumista tukevien palvelujen järjestämistä. Väestökeskittymissä kasautuvat mielenterveys- ja päihdeongelmat sekä sosioekonomiset erot ja syrjäytymiskehitys muodostavat uhan väestön turvallisuudelle.

Asukaslukuun suhteutettuna perheväkivalta on Lapissa selvästi koko maan tasoa yleisempää. Perheväkivaltaan liittyvien kotihälytysten kasvu on taittunut Lapissa vasta viime vuonna. Kuntien väliset erot perheväkivallan yleisyydessä ovat suuria. Alkoholi liittyy enemmistöön tapauksista, taustalla on usein myös sosiaalisia ongelmia.

Lapin aluehallintoviraston hallinnoimassa hankkeessa on kehitetty Lapin toimintamalli sisäisen turvallisuuden verkostoyhteistyöstä. Tavoitteena on ollut tehostaa ennaltaehkäiseviä toimenpiteitä yhteisen tavoitemäärityksen ja alueellisten resurssien yhteiskäytön avulla.

Turvallisessa yhteiskunnassa toiminnot on suunniteltu ja toteutettu siten, että häiriötilanteissa yhteiskunnan tärkeimmät toiminnot ja palvelut kytetään turvaamaan sekä yhteiskunnan yhteiset voimavarat ovat parhaalla mahdollisella tavalla käytettävissä. Viime vuosien aikana onnettomuuksista, sääilmiöistä, tartuntataudeista, rikollisesta toiminasta yms. johtuneita yhteiskunnan häiriötilanteita on tapahtunut lukuisia. Lapissakaan ei ole välttytty tältä kehitykseltä. Lapissa matkailuelinkeino aiheuttaa erityisen lisähaasteen ja velvoitteen varautumistyölle. Norjan, Ruotsin ja Suomen sopimus valtakunnan rajat ylittävistä ensihoidosta lisää turvallisuutta ja nopeuttaa hoidon saamista Lapin pohjoisosissa.

Toiminnan kehittäminen

Sekä valtionhallinnolta että kunnilta edellytetään enemmän ja parempia palveluja vähemmällä resursseilla. Tämä ei voi toteutua tekemättä olennaisia muutoksia rakenteisiin ja toimintatapoihin. Lapissa Paras-uudistus on edennyt hitaasti ja on johtanut muutokseen lähinnä ammattikorkeakoulutuksen ja toisen asteen ammatillisen opetuksen hallintorakenteessa. Kuntien organisaatio- ja palvelurakenteiden uudistaminen nopeutuu lähivuosina ja kuntien kesken sekä kuntien ja valtion välillä tarvitaan uudenlaisia yhteistyömuotoja ja toimintatapoja. Yhteispalvelutyypilliset toimintamallit tulevat lähivuosina lisääntymään.

Valtiosektorilla toimintaa tehostetaan, tuottavuutta ja vaikuttavuutta parannetaan ja tämä näkyy aluehallintovirastossa monin tavoin: henkilöstömäärä vähenee edelleen, prosesseja kehitetään, tehtäviä järjestellään uudelleen ja virkamiesten tehtäväkuvista tulee entistä laaja-alaisempia. Henkilöstökoulu-

tuksella vastataan uusiin osaamistarpeisiin ja kiinnittämällä huomiota työhyvinvointiin varmistetaan henkilöstön jaksaminen. Viraston sisäiset vastuualue- ja yksikkörajat madaltuvat, kun monialainen yhteistyö lisääntyy ja esimerkiksi sijaisuuksia hoidetaan yli rajojen.

Lapin aluehallintovirastossa vuosien 2012–2015 aikana eläkeiän saavuttaa yhdeksän virkamiestä, pääosin asiantuntijatehtävissä toimivia henkilöitä. Viraston toiminnan käynnistämisen jälkeen viraston 60 virasta on jo vähennetty seitsemän virkaa eli noin 12 prosenttia henkilöstöstä. Aktiivinen, ennakoiva henkilöstösuunnittelu on edellytys aluehallintoviraston asiantuntijuuden säilyttämiseksi korkealla tasolla.

Aluehallintovirastoissa toiminnan johtamisen eri tasoilla tullaan hyödyntämään nykyistä tehokkaammin ajantasaista olemassa olevaa tietoa. Erityisesti parannetaan tulevaisuuden suunnittelua ja ennakointia. Tietojohtamisen rinnalla otetaan käyttöön sähköisiä palveluprosesseja. Tuottavuuden varmistamiseksi uusien sähköisten palvelujen käyttöönotossa panostetaan henkilöstön osaamisen kehittämiseen uuteen toimintakulttuuriin.

Sähköisten palvelujen käyttöönotolla lisätään merkittävästi kansalaisten tasavertaisuutta harvaanasutuilla alueilla. Sähköisen palvelun tehokas käynnistäminen edellyttää tiivistä yhteistyötä Lapin liiton, alueen kuntien ja muiden toimijoiden kanssa, jotta sähköisen asiainnoin kokonaisuus saadaan toimivaksi ja vaikuttavaksi myös kansalaisen näkökulmasta. Lapin kotitalouksista Internet-yhteys on kuitenkin vain 73 prosentilla ja laajakaistayhteys 71 prosentilla. Internet- ja puhelinyhteyksissä on monin paikoin ongelmia ja verkon katvealueita on runsaasti eri puolilla Lappia. Lisäksi henkilökohtaisessa asiainnossa tarvittava julkinen liikenne on jatkuvasti vähentynyt.

Toimitilat

Lapin aluehallintovirasto toimii kokonaisuudessaan - muihin aluehallintovirastoihin sijoitettuja AVIen tietohallintoyksikön virkamiehiä lukuun ottamatta - Rovaniemellä Senaatti-kiinteistöiltä vuokratussa toimitalossa. Turvallisuus- ja kemikaalivirasto Tukes on vuokrannut tiloja toimitalosta. Kiinteistömenoja rasittaa johtokeskuksessa vuokralaisena olleen Häätäkeskuslaitoksen vuokrasopimuksen päätyminen 2012. Tilojen tulevasta käytöstä käydään neuvotteluja.

Yhteistyö

Viranomaisten välisellä yhteistyöllä on Lapissa pitkät perinteet. Aktiivista yhteistyötä lukuisilla eri toimialoilla tehdään niin maakunnan sisällä kuin valtakunnan rajojen ylikin. Lapin maakunta on yhteinen toiminta-alue maakunnan liitolle, aluehallintovirastolle sekä elinkeino-, liikenne- ja ympäristökeskukselle, mikä tarjoaa erinomaiset edellytykset yhteistyölle. Verrattain pieni kuntien määrä (21) puolestaan mahdollistaa tiiviin kanssakäymisen kuntasektorin kanssa.

Yhteiskunnan haasteet ja niistä johdetut julkisen hallinnon tavoitteet ovat entistä monitahoisempia ja kytkeytyvät usein toisiinsa. Tästä johtuen aluehallintovirastolle asetetut laaja-alaiset tavoitteet koskien muun muassa syrjäytymisen ehkäisemistä, harmaan talouden torjumista ja turvallisuutta parantavaa ennaltaehkäisevää toimintaa edellyttävät entistä enemmän sekä viraston sisäistä että maakunnan eri viranomaisten ja muiden toimijoiden välistä yhteistyötä. Lapin aluehallintovirastolla monialaisena virastona on aktiivisesti mukana yhteistyössä ja omalta osaltaan edistää käytössään olevin keinoin yhteistyötä.

Esimerkkinä tällaisesta yhteistyöstä Lapin aluehallintovirasto on kehittänyt yhteistyössä muiden lappilaisten viranomaisten ja järjestötoimijoiden kanssa alueellisen hyvinvointi- ja turvallisuusyhteistyön toimintamallin. Toimintamallin myötä hyvinvointi- ja turvallisuusyhteistyölle on avautunut uusia yhteistyö- ja kehittämismahdollisuuksia. Vuosien 2012 – 2015 haasteena on kehittää vastaava toiminta-

malli kuntiin. Lapin aluehallintovirasto yhdessä yhteistyökumppaneittensa kanssa valmistelee asian suhteen kehittämishanketta.

Aluehallintovirastojen ja Sosiaali- ja terveysalan lupa- ja valvontaviraston (Valvira) yhteinen toimintaympäristö

Lainsäädännön mukaan Valviran tehtävänä on ohjata aluehallintovirastoja sen toimialaan kuuluvan lainsäädännön toimeenpanossa ja valvonnassa. Sosiaali- ja terveydenhuollon osalta on erikseen säädetty Valviran tehtäväksi ohjata ja valvoa aluehallintovirastojen toimintaa niiden toimintaperiaatteiden, menettelytapojen ja ratkaisukäytäntöjen yhdenmukaistamiseksi sosiaali- ja terveydenhuollon ohjauksessa ja valvonnassa.

Valvontaohjelmat ovat keskeinen Valviran ja aluehallintovirastojen toiminnan yhdenmukaistamisen ja yhteisten linjausten sopimisen väline. Niitä valmistellaan kaikilla Valviran sisältöalueille: alkoholihallinto, terveydenhuolto, sosiaalihuolto ja ympäristöterveydenhuolto (ml. tupakka-asiat). Ohjelmien tarkoituksena on luoda koko maahan valvonnalle ja ohjaukselle sekä lupakäytännöille yhtenäiset, valtakunnalliset toimintaperiaatteet ja puuttumiskriteerit. Toiminnan kannalta merkittävät yhteiset linjaukset valmistellaan Valviran ja peruspalvelut, oikeusturva ja luvat -vastuualueen johdosta koostuvassa koordinaatioryhmässä.

Valvontaohjelmien valmistelu, käyttöön saattaminen ja kehittäminen edellyttävät laajaa ja tiivistä yhteistyötä Valviran ja aluehallintovirastojen kanssa. Ohjelmien valmistelu, toteuttaminen ja päivitys ovat pitkäkestoisia prosesseja, jotka sisältävät tiedonkeruuta, valvontatoimenpiteitä, tilanteen seuranta ja ohjelman päivitystä. Valvontaohjelmat on listattu liitteessä 2.

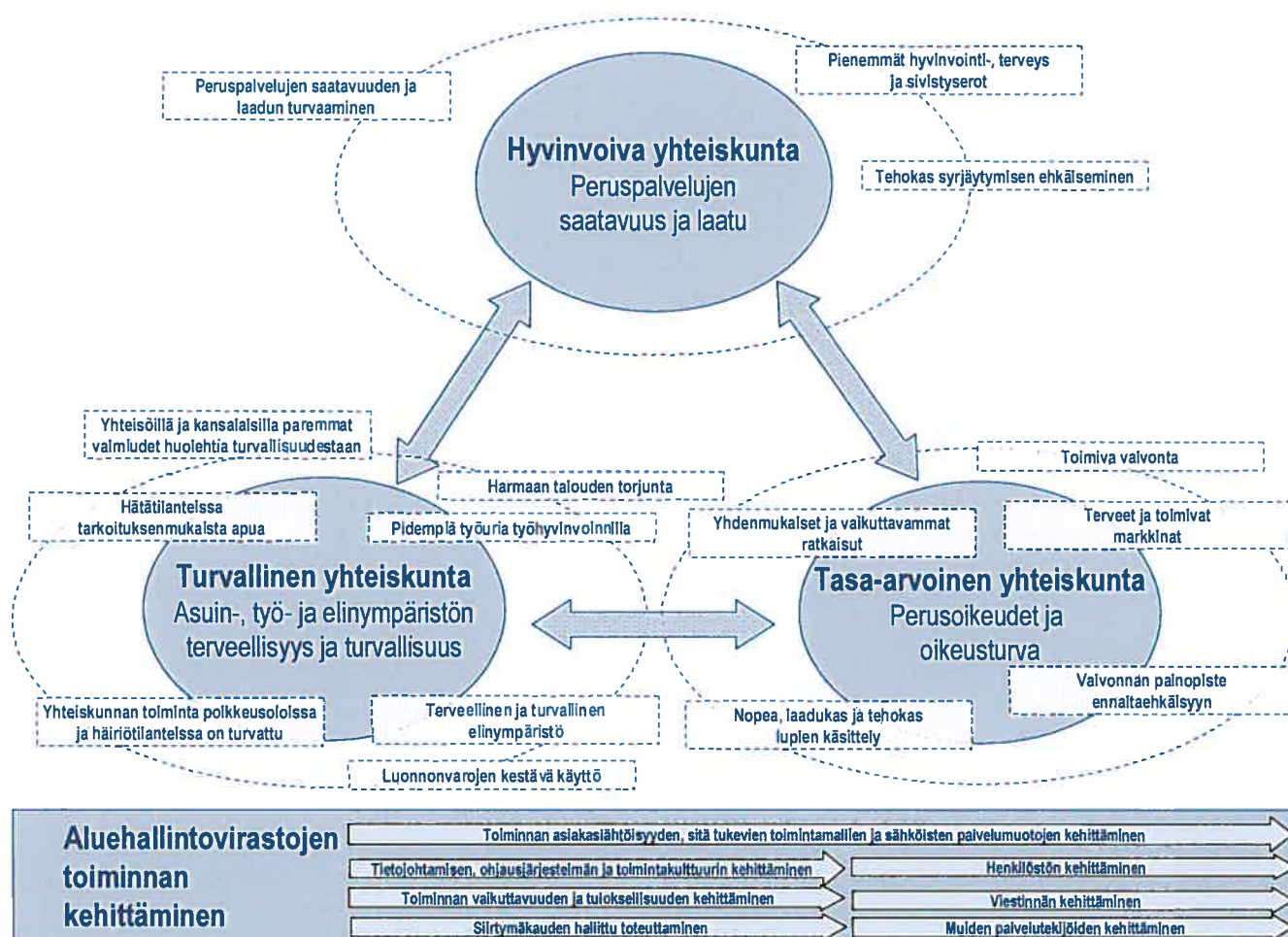
Ympäristöterveydenhuollon yhteisen valtakunnallisen valvontaohjelman toteuttamisessa aluehallintovirastoja ohjaavat Valviran lisäksi Elintarviketurvallisuusvirasto Evira ja Turvallisuus- ja kemikaalivirasto Tukes.

2 STRATEGISET TAVOITTEET JA TOIMENPITEET NIIDEN TOTEUTTAMISEKSI

Aluehallintovirastojen strategiset tavoitteet esitetään aluehallintovirastojen ydinprosessien mukaisesti luokiteltuna kolmeen ryhmään:

- Hyvinvoiva yhteiskunta – hyvinvointiprosessit: Peruspalvelujen saatavuus ja laatu
- Tasa-arvoinen yhteiskunta – oikeusturvaprosessit: Perusoikeus- ja oikeusturva
- Turvallinen yhteiskunta – turvallisuusprosessit: Asuin-, työ- ja elinympäristön terveellisyys ja turvallisuus.

ALUEHALLINTOVIRASTOJEN STRATEGISET TAVOITTEET



Tavoitteet asetetaan hallituskauden ajaksi vuosille 2012 – 2015.

Tavoitteita voidaan tarvittaessa tarkistaa ja painopisteitä muuttaa vuosittaisten tulosneuvottelujen yhteydessä.

2.1 Hyvinvoiva yhteiskunta – Peruspalvelujen saatavuus ja laatu

Peruspalvelujen saatavuuden ja laadun turvaaminen

1. Aluehallintovirasto seuraa ja arvioi peruspalveluiden saatavuuden alueellista ja yhdenvertaista toteutumista.	
<p><i>Tavoitteen toteutumisen arviointi:</i></p> <ul style="list-style-type: none"> - <i>Peruspalvelujen arvioinnin valtakunnallinen raportti on valmistunut 29.2.2012 ja 28.2.2014 mennessä.</i> - <i>Aluehallintovirasto on tehnyt alueelliset vuosia 2011 ja 2013 koskevat peruspalvelujen arvioinnit huhtikuun loppuun mennessä.</i> - <i>Aluehallintovirasto on arvioinut vuotta 2011 koskien syrjäytymisen ehkäisyn ja harvaan asuttujen alueiden turvallisuuden kannalta keskeiset palvelut</i> - <i>Aluehallintovirasto on arvioinut vuotta 2013 koskien vanhenevan väestön palvelut</i> - <i>Aluehallintovirasto on hyödyntänyt mahdollisimman laajalti jo valmiiksi kootua ja kerättyä tietoa peruspalvelujen arviointiprosessissa.</i> - <i>Aluehallintovirasto on laatinut peruspalvelujen alueellisen arviointiraportin sosiaali- ja terveydenhuoltoa koskevan osion Terveiden- ja hyvinvoinnin laitoksen kokoaman aineiston ja THL:n tekemän valtakunnallisen yhteenvedon pohjalta.</i> - <i>Aluehallintovirasto on tuottanut syventävää alueellista tietoa päätöksenteon pohjaksi opetus- ja kulttuuriministeriön arviointisuunnitelman mukaisista arviointikohteista ja toteuttanut arviointisuunnitelmaan sisältyvät arvioinnit.</i> - <i>Aluehallintovirasto on koordinoinut ja huolehtinut siitä, että asianomaiset elinkeino-, liikenne- ja ympäristökeskukset ovat valmistelleet kirjasto-, liikunta-, kulttuuri- ja nuorisotoimen sekä liikenteen palveluja koskevan osuuden peruspalvelujen arviointiin.</i> - <i>Aluehallintovirasto on hyödyntänyt peruspalvelujen arviointiprosessia alueellisen sisäisen turvallisuuden arvioinnissa.</i> 	<p><i>Ajoitus</i></p> <p>2012 ja 2014</p> <p>2012 ja 2014</p> <p>2012 ja 2014</p> <p>2012 ja 2014</p> <p>2012 -2015</p> <p>2012 ja 2014</p> <p>2012 -2015</p> <p>2012 ja 2014</p> <p>2012-2015</p>
2. Aluehallintovirasto valvoo pelastustoimen palvelujen saatavuutta ja tasoa toimialueellaan sekä raportoi niistä sisäasiainministeriölle. Vuodelta 2012 tehtävässä arvioinnissa kiinnitetään erityistä huomiota uuden pelastuslain mukaisiin valvontasuunnitelmiin ja ohjaus-, valistus- ja neuvontatyön kohdistumiseen riskikohteisiin.	
<p><i>Tavoitteen toteutumisen arviointi:</i></p> <ul style="list-style-type: none"> - <i>Aluehallintovirasto on valvonut pelastustoimen palvelujen saatavuutta ja tasoa aluehallintovirastojen yhteisen valvontastrategian mukaisesti.</i> - <i>Aluehallintovirasto on valvonut sitä, että alueen pelastustoimen palvelutasopäätökset toteutuvat ja että alueen pelastustoimen palvelutaso vastaa paikallisia tarpeita ja onnettomuusuhkia.</i> 	<p>2012-2015</p> <p>2012-2015</p>
3. Aluehallintovirasto valvoo ympäristöterveydenhuollon palvelujen saatavuutta alueellaan ja ohjaa kuntia varmistamaan riittävät palvelut.	
<p><i>Tavoitteen toteutumisen arviointi:</i></p> <ul style="list-style-type: none"> - <i>Aluehallintovirasto on ohjannut kuntien suunnitelmien laatimista ja arvioinut niiden toteutumista eläinlääkintähuollon osalta Eviran kanssa tehdyn toiminnallisen tulosopimuksen mukaisesti.</i> 	<p>2012-2015</p>

Pienemmät hyvinvointi-, terveys- ja sivistyserot

1. Aluehallintovirasto ohjaa kuntia edistämään asukkaidensa terveyttä ja hyvinvointia lainsäädännön mukaisesti.	
<p><i>Tavoitteen toteutumisen arviointi:</i> <i>Aluehallintovirasto</i></p> <ul style="list-style-type: none"> - on valvonut, että terveydenhuoltolain toimeenpano toteutuu valtakunnallisten linjauksen mukaisesti. - on kiinnittänyt erityistä huomiota väestöryhmien välisten hyvinvointi- ja terveyserojen vähentämiseen. - on seurannut ja tukenut ennakoivalvonnan keinoin terveydenhuoltolain säädösten edellyttämää hyvinvoinnin ja terveyden edistämisen toteutumista kunnissa, yhteistoiminta-alueilla ja sairaanhoitopiireissä. - on valvonut, että terveydenhuollon toimintayksiköiden suunnitelmat laadunhallinnasta ja potilasturvallisuudesta on laadittu sekä täytäntöönpanon vastuuhenkilöt ja toimijat on nimetty - on valvonut, että asiakaskeskeisyys toteutuu sosiaali- ja terveystalouksissa. <p><i>Mittarit:</i></p> <ul style="list-style-type: none"> - Kaikissa alueen kunnissa on tehty terveyden ja hyvinvoinnin alueelliset strategiat ja suunnitelmat. 	2012-2015
2. Aluehallintovirasto toimii asiantuntijana kuntauudistuksen valmistelussa.	
<p><i>Tavoitteen toteutumisen arviointi:</i></p> <ul style="list-style-type: none"> - Aluehallintovirastojen vahva paikallistuntemus niin alueesta yleensä kuin toimialueensa kuntien kehityksestä, niiden sosiaali- ja terveystoimen ja sivistystoimen toimivuudesta sekä peruspalvelujen saatavuuden kokonaistilasta on kuntauudistuksen vaikutusten arvioinnissa hyödynnetty. 	2012-2015
3. Ikäihmisten palvelut ovat tarkoituksenmukaiset ja laadukkaat.	
<p><i>Tavoitteen toteutumisen arviointi:</i> <i>Aluehallintovirasto</i></p> <ul style="list-style-type: none"> - on osallistunut kotiin annettavien palveluiden ja hoidon valtakunnallisen valvontaohjelman toimeenpanoon ja päivitykseen yhteistyössä Valviran kanssa. - on varmistanut uuden lainsäädännön toimeenpanon alueellaan (uudistuva sosiaalihuoltolaki ja laki iäkkään henkilön sosiaali- ja terveystalouksien saannin turvaamisesta). - on ohjannut ja valvonut yksityisiä ja julkisia ikäihmisten palveluja valvontasuunnitelman mukaisesti¹. - Tavoitteen toteutumista arvioidaan valmisteilla olevien valvontaohjelmien kriteerien pohjalta. 	2012-2015
4. Aluehallintovirasto edistää opetustoimen henkilöstön ammatillista osaamista sekä valtakunnallisten koulutuspoliittisten tavoitteiden toteutumista alueen tarpeet huomioon ottaen lyhytkestoisilla koulutus- ja informaatiotilaisuuksilla, joiden suunnittelu ja toteutus perustuu hallitusohjelmaan, Koulutuksen ja tutkimuksen kehittämissuunnitelmaan sekä opetus- ja kulttuuriministeriön vuotuisen talousarviota tarkentavaan suunnitelmaan.	
<p><i>Tavoitteen toteutumisen arviointi:</i></p> <ul style="list-style-type: none"> - Aluehallintovirasto on raportoinut opetushenkilöstön täydennyskoulutuksen infor- 	2012-2015

¹ Vanhusten ympärivuorokautisten palveluiden valvontasuunnitelman toimeenpano-ohjelma vuodelle 2010/päivitys 2012.

<p><i>maatio-ohjauksesta ja toiminnan toteutumisesta opetus- ja kulttuuriministeriölle ministeriön talousarviota tarkentavan suunnitelman mukaisesti.</i></p> <p><i>Mittarit:</i></p> <ul style="list-style-type: none"> - <i>Suomen- ja ruotsinkielisten koulutustilaisuuksien, koulutukseen osallistujien ja koulutettavapäivien määrät</i> 	
--	--

<p>5. Aluehallintovirasto toimii valtioapuviranomaisena Osaava-ohjelman toimeenpanossa. Aluehallintovirasto tiedottaa ohjelmasta, edistää ohjelman tavoitteiden mukaisten verkostojen syntymistä ja yhteistyötä, seuraa ja arvioi rahoitettujen verkostohankkeiden edistymistä sekä edistää hyvien käytänteiden leviämistä alueellisesti sekä kansallisessa yhteistyössä.</p>	
<p><i>Tavoitteen toteutumisen arviointi:</i></p> <ul style="list-style-type: none"> - <i>Aluehallintovirasto on raportoinut Osaava-ohjelman toimeenpanosta opetus- ja kulttuuriministeriölle sekä sidosryhmille kansallisessa yhteistyössä sovitulla tavalla.</i> <p><i>Mittarit:</i></p> <ul style="list-style-type: none"> - <i>Suomen- ja ruotsinkielisten koulutustilaisuuksien määrät</i> - <i>Suomen- ja ruotsinkieliseen koulutukseen osallistujien ja koulutettavapäivien määrät</i> 	2012-2015

<p>6. Aluehallintovirasto tiedottaa koulutuksen kansainvälistymispalveluista ja luo koulutusta koskevia yhteistyömahdollisuuksia.</p>	
<p><i>Tavoitteen toteutumisen arviointi:</i></p> <ul style="list-style-type: none"> - <i>Aluehallintovirasto on tiedottanut kansainvälistymispalveluista Kansainvälisen henkilövaihdon keskuksen (CIMO) kanssa solmittujen sopimusten mukaisesti.</i> - <i>Aluehallintovirasto on luonut alueen toimijoille lähialueyhteistyömahdollisuuksia tarkoitukseen osoitetun opetus- ja kulttuuriministeriön erillismäärärahopäätöksen mukaisesti.</i> 	2012-2015

Tehokas syrjäytymisen ehkäiseminen

<p>1. Lasten, nuorten ja perheiden ehkäisevät sosiaali- ja terveysterveystoimet vastaavat kohdeväestön tarpeita.</p>	
<p><i>Tavoitteen toteutumisen arviointi:</i></p> <p><i>Aluehallintovirasto on osallistunut yhteistyössä Valviran kanssa</i></p> <ul style="list-style-type: none"> - <i>lastensuojelun ympärivuorokautisen hoidon ja kasvatuksen sekä lastensuojelun käsittelyprosessin valtakunnallisen valvontaohjelman valmisteluun, toimeenpanoon ja päivitykseen.</i> - <i>kotiin annettavien palveluiden ja hoidon valtakunnallisen valvontaohjelman toimeenpanoon ja päivitykseen.</i> - <i>neuvolatoimintaa, koulu- ja opiskelijaterveydenhuoltoa sekä lasten ja nuorten ehkäisevää suun terveydenhuoltoa koskevan valvontaohjelman toimeenpanoon.</i> <p><i>Mittarit:</i></p> <ul style="list-style-type: none"> - <i>Lasten, nuorten ja perheiden ehkäisevien terveystoimien alueelliset erot ovat kaventuneet.</i> 	2012-2015

<p>2. Aluehallintovirasto ehkäisee alkoholihaittoja alkoholiohjelman ja alkoholihallinnon valtakunnallisen valvontaohjelman 2011 - 2012 mukaisesti.</p>	
<p><i>Tavoitteen toteutumisen arviointi:</i></p> <p><i>Aluehallintovirasto</i></p> <ul style="list-style-type: none"> - <i>on jatkanut alkoholiohjelman alueellista koordinaatiota tavoitteenaan mallin vaikuttaminen. Kokonaisuus liittyy kiinteästi terveyden edistämiseen.</i> 	2012-2015

<ul style="list-style-type: none"> - on toteuttanut alkoholiohjelman toimeenpanoa poikkihallinnollisena yhteistyönä - on osallistunut alkoholihallinnon valtakunnallisen valvontaohjelman 2011 - 2012 päivitykseen ja toimeenpanoon yhteistyössä Valviran kanssa painopisteenä päihtyneille anniskelun valvonnan ja sanktioinnin tehostaminen. 	
3. Aluehallintovirasto ehkäisee lähisuhde- ja perheväkivaltaa.	
<p>Tavoitteen toteutumisen arviointi: Aluehallintovirasto</p> <ul style="list-style-type: none"> - on osallistunut lähisuhde- ja perheväkivallan ehkäisemisen valvontaohjelman valmisteluun. - seuraa lähisuhteissa ja perheissä tapahtuvan väkivallan ehkäisyn suositusten toimeenpanoa osana sisäisen turvallisuuden ohjelmaa. 	2012-2015
4. Aluehallintovirasto huolehtii asianmukaisen rikos- ja riita-asioiden sovittelutoiminnan yhdenmukaisesta saatavuudesta.	
<p>Tavoitteen toteutumisen arviointi: Aluehallintovirasto</p> <ul style="list-style-type: none"> - on järjestänyt sovittelutoiminnan niin, että sovittelupalvelua on saatavissa asianmukaisesti ja yhdenmukaisena alueen ja maan kaikissa osissa. - on kehittänyt sovittelutoimintaa STM:n, THL:n, OM:n, SM:n (poliisi) ja aluehallintovirastojen yhteistyönä. - on edistänyt sovittelun käyttöä hallitusohjelman mukaisesti erilaisissa rikos- ja riita-asioissa oikeudenkäyntimenettelyn nopeuttamiseksi. - Sovittelun keskitetty koulutusvastuu on yhdellä vuosittain vaihtuvalla aluehallintovirastolla. Aluehallintovirastot ovat vuorollaan hoitaneet keskitetysti sovittelun koulutuksen. 	2012-2015
5. Mielensterveys- ja päihdetyö sekä lastensuojelu ovat tärkeä osa paikallista hyvinvoinnin ja terveyden edistämistyötä ja syrjäytymisen ehkäisyä.	
<p>Tavoitteen toteutumisen arviointi: Aluehallintovirasto</p> <ul style="list-style-type: none"> - tarjoaa alueellista informaatio-ohjausta sekä tukea sosiaali- ja terveydenhuollon ehkäisevän työn hyvien käytäntöjen tunnetuksi tekemisessä. - ennaltaehkäisee syrjäytymistä muun muassa seuraamalla peruspalvelujen saatavuutta sekä täydennyskoulutuksen ja informaatio-ohjauksen kautta. - osallistuu yhteistyössä Valviran johdolla tapahtuvaan mielensterveys- ja päihdehuollon ympärivuorokautisia asumispalveluja sekä päihdehuollon laitoshoidtoa koskevan valtakunnallisen valvontaohjelman toimeenpanoon osana normaalia ohjaus- ja valvontatyötä. 	2012-2015
6. Aluehallintovirasto varmistaa ylivelkaantumisesta aiheutuvien ongelmien vähentämiseksi talous- ja velkaneuvonnan riittävän saatavuuden ja laadun.	
Mittari: Jonotusaika talous- ja velkaneuvontaan keskimäärin 60 vrk	2012-2015
7. Aluehallintovirasto ohjaa kuntia, jotta toimeentulotuki tulee myönnettyä asianmukaisesti.	
<p>Tavoitteen toteutumisen arviointi: Aluehallintovirasto</p> <ul style="list-style-type: none"> - osallistuu toimeentulotukea koskevien valtakunnallisten valvontaohjelmien valmisteluun ja toimeenpanoon yhteistyössä Valviran kanssa. - ohjaa kuntia, jotta toimeentulotuki tulee myönnettyä asianmukaisesti - seuraa toimeentulotuen myöntämiseen liittyviä määräaikoja. 	2012-2015

<i>Mittari: Toimeentulotuen myöntämisen asetettuja määräaikoja on noudatettu.</i>	
---	--

2.2 Tasa-arvoinen yhteiskunta – Perusoikeudet ja oikeusturva

Valvonnan painopiste ennaltaehkäisyyn

1. Aluehallintovirasto käsittelee valitukset, oikaisupyynnöt, kantelut ja lausuntopyynnöt sekä arvioi niiden pohjalta oikeusturvan tilaa ja toteutumista kansalaisten yhdenvertaisuuden sekä oikeusturvan näkökulmasta. Aluehallintovirasto antaa näihin tehtäviin liittyvää koulutusta, ohjausta ja neuvontaa.	
<p><i>Mittarit (palvelukyky ja laatu):</i></p> <ul style="list-style-type: none"> - <i>Kanteluiden keskimääräinen käsittelyaika</i> - <i>Ratkaistut kantelut / saapuneet kantelut</i> - <i>Valitusten ja lausuntojen keskimääräinen käsittelyaika</i> - <i>Ratkaistut valitukset / saapuneet valitukset</i> - <i>Ratkaistut lausunnot / saapuneet lausunnot</i> - <i>Oppilasarvioinnin oikaisupyynnöiden keskimääräinen käsittelyaika</i> - <i>Ratkaistut oppilasarvioinnin oikaisupyynnöt / saapuneet oikaisupyynnöt</i> <p><i>Mittarit (suoritteet ja julkishyödykkeet):</i></p> <ul style="list-style-type: none"> - <i>Suomen- ja ruotsinkieliset sivistystoimen oikeusturvatehtäviin liittyvät koulutustilaisuuudet</i> <p><i>Mittarit (toiminnallinen tehokkuus):</i></p> <ul style="list-style-type: none"> - <i>Suoritteita / htv</i> - <i>Kustannukset euroa / suorite</i> 	2012-2015
2. Aluehallintovirasto tehostaa ja nopeuttaa kanteluiden käsittelyä.	
<p><i>Tavoitteen toteutumisen arviointi:</i></p> <ul style="list-style-type: none"> - <i>Kanteluprosessin tehostamisen myötä voimavaroja on siirretty ennaltaehkäisevään toimintaan.</i> - <i>Aluehallintovirasto on varautunut kanteluasioiden käsittelyyn liittyvien lainsäädäntömuutosten täytäntöönpanoon vuonna 2012 ja toteuttanut muutokset kantelumenetelyissä tehokkaasti lakimuutosten voimaantulua vuonna 2013</i> <p><i>Mittarit (palvelukyky ja laatu):</i></p> <ul style="list-style-type: none"> - <i>Kanteluiden keskimääräiset käsittelyajat</i> <p><i>Mittarit (toiminnallinen tehokkuus):</i></p> <ul style="list-style-type: none"> - <i>Kanteluiden määrä / htv</i> - <i>Kustannukset euroa / kantelu</i> 	2012-2015 2012-2013
Tavoite koskee kaikkia aluehallintovirastoja ja toiminnan kehittämisyksikköä	
3. Aluehallintoviraston valvonnan painopiste siirtyy ennaltaehkäisevään valvontaan. Aluehallintovirasto kiinnittää erityistä huomiota ennaltaehkäisevään toimintaan ja hoidon ja hoivan saatavuuteen sekä siihen, miten ennaltaehkäisevästä toiminnasta ja hoidon ja hoivan saatavuudesta tiedotetaan väestölle. Aluehallintovirasto lisää ennalta ehkäisevän työn osaamista.	
<p><i>Tavoitteen toteutumisen arviointi:</i></p> <p><i>Aluehallintovirasto</i></p> <ul style="list-style-type: none"> - <i>on valvonut kuntien opiskelu- tai työterveyshuollon ulkopuolelle jääville suunnattavan terveysneuvonnan ja terveystarkastuksien toteutumista</i> - <i>on valmistellut ja toimeenpannut yhdessä Valviran kanssa valtakunnallisen hoitoon pääsyn valvontaohjelman (Kiireetön hoito). (Kiireettömään hoitoon pääsee terveydenhuollon ammattihenkilön vastaanotolle tarpeen mukaan 3 päivässä.)</i> - <i>on valvonut, että sosiaalihuoltolaissa säädetty välitön sosiaalipalvelujen tarpeen arviointi toteutuu kiireellisissä tapauksissa kaikissa kunnissa (sosiaalipäivystys) ja</i> 	2012-2015

<i>muissa kuin kiireellisissä tapauksissa arviointi toteutuu 7 arkipäivän kuluessa.</i>	
4. Aluehallintovirasto ohjeistaa kuntia ja yksityisiä koulutuksen ylläpitäjiä ilmoittamaan mahdollisesta perusopetuksen, lukiokoulutuksen ja ammatillisen koulutuksen opettajien lomautuksesta tai muista vastaavista järjestelyistä 60 päivää ennen niiden toteuttamista.	
<p><i>Tavoitteen toteutumisen arviointi:</i></p> <ul style="list-style-type: none"> - <i>Aluehallintovirasto on antanut ennen opettajien lomautusten toteuttamista perusopetuksen, lukiokoulutuksen ja ammatillisen koulutuksen järjestäjille informaatio-ohjausta oppilaiden ja opiskelijoiden oikeuksista ja opetuksenjärjestäjän lomautuksen aikaisista velvollisuuksista. Aluehallintovirasto raportoi pyydettyä tiedossaan olevista lomautuksista opetus- ja kulttuuriministeriölle.</i> <p><i>Mittarit:</i></p> <ul style="list-style-type: none"> - <i>Käsiteltyjen perusopetuksen, lukiokoulutuksen ja ammatillisen koulutuksen opettajien lomautuksiin liittyvien lomautusten aikaisen opetuksen järjestämistä koskevien ilmoitusten määrä.</i> 	2012-2015

Yhdenmukaiset ja vaikuttavammat ratkaisut

1. Aluehallintovirasto noudattaa päätöksenteossa yhdenmukaisia menettelytapoja ja yhtenäisiä perusteita.	
<p><i>Tavoitteen toteutumisen arviointi:</i></p> <ul style="list-style-type: none"> - <i>Aluehallintovirasto on osallistunut aktiivisesti uusien yhdenmukaisten menettelytapojen, päätöksenteon yhtenäisten perusteiden ja toimintamallien kehittämiseen sekä niiden käyttöönottoon.</i> - <i>Kehittämishankkeiden /-projektien yhteydessä on luotu päätöksenteolle yhtenäisiä perusteita ja seurantaan uusia menettelytapoja.</i> - <i>Aluehallintovirasto tekee yhteistyötä oikeusturvatehtävissä muiden aluehallintovirastojen kanssa, jotta viraston tekemien päätösten ja päätöksenteossa noudatettavien menettelytapojen yhtenäisyys varmistetaan.</i> <p><i>Mittarit:</i></p> <ul style="list-style-type: none"> - <i>Kanteluasioiden työtilan käyttö ja käytettävyys</i> - <i>Lupien ja kanteluiden keskimääräiset käsittelyaikaerot aluehallintovirastojen välillä</i> 	2012-2015
2. Aluehallintovirastot parantavat ratkaisujensa vaikuttavuutta.	
<p><i>Tavoitteen toteutumisen arviointi:</i></p> <ul style="list-style-type: none"> - <i>Aluehallintovirasto on ottanut käyttöön uudet toiminnan vaikuttavuuden seurantamenetelmät (arviointi 2013 ja 2015). Mittaria tarkennetaan valvontaprojektin ja mahdollisesti sen jälkeen asetettavan valvontahankkeen tekemien ja niiden pohjalta hyväksytyjen ehdotusten perusteella</i> - <i>Aluehallintovirasto on turvannut toiminnanharjoittajien ja palveluntuottajien yhdenmukaisen kohtelun sekä haitankärsijöiden ja muiden asianosaisten osallistumis- ja vaikutusmahdollisuudet</i> 	2013-2015

sa.	
2. Aluehallintovirasto valvoo ja ohjaa kuntia niiden valvoessa tupakkalain toteutumista.	
Tavoitteen toteutumisen arviointi: Aluehallintovirasto	2012-2015
<ul style="list-style-type: none"> - on valvonut, että kuntien valvoma tupakkatuotteiden luvanvarainen vähittäismyynti ja esilläpitokiello toimivat säännösten mukaisesti. - on osallistunut Valviran johdolla tupakkalain valvontaohjelman toimeenpanoon ja tarvittaessa sen päivitykseen. 	

Terveet ja toimivat markkinat

1. Aluehallintovirasto toteuttaa kilpailupolitiikkaa tavoitteena markkinoiden tehokas toiminta. Aluehallintovirasto edistää toimenpiteillään kilpailupolitiikan vaikuttavuutta alueellaan.	
Tavoitteen toteutumisen arviointi:	2012-2015
<ul style="list-style-type: none"> - Aluehallintovirasto on palvellut toimialueensa kansalaisia ja elinkeinoharjoittajia taloudellista kilpailua ja kilpailunrajoituksia koskevissa asioissa ja edistänyt kilpailulainsäädännön tuntemusta - Aluehallintovirasto on vaikuttanut yhdessä Kilpailuviraston kanssa julkisen ja yksityisen elinkeinotoiminnan järjestämiseen kilpailuneutraliteetin varmistamiseksi - Aluehallintovirasto on parantanut markkinoiden toimivuutta tehokkaalla puuttumisella kartelli-vihjeisiin sekä kilpailijoiden poissuljentaan markkinoilta - Aluehallintovirasto on edistänyt tervettä ja toimivaa taloudellista kilpailua sekä kuluttajien luottamusta markkinoiden toimintaan - Aluehallintovirasto on keskittynyt toiminnassa olennaisiin kilpailunrajoituksiin sekä rakenteellisiin kilpailunesteisiin ja rajoituksiin. 	
2. Aluehallintovirasto toteuttaa kuluttajapolitiikkaa tavoitteena, että kuluttajan asema on turvallinen, ja että kuluttajat sekä yrittäjät luottavat markkinoiden toimivuuteen. Aluehallintovirasto edistää toimenpiteillään kuluttajapolitiikan vaikuttavuutta alueellaan.	
Tavoitteen toteutumisen arviointi:	2012-2015
<ul style="list-style-type: none"> - Aluehallintovirasto on toteuttanut kuluttajaoikeudellisia valvontakampanjoita yhteistyössä Kuluttajaviraston kanssa. - Aluehallintovirasto on toteuttanut valmismatkaliikkeiden valvontakampanjoita avustaen valmismatkanostajien taloudellisen turvallisuuden varmistamiseksi Kuluttajavirastoa valmismatkaliikelaisissa mainitun rekisteröitymis- ja vakuudenasettamisvelvollisuuden valvonnassa. - Aluehallintovirasto on tehnyt kuluttajapoliittisia vertailuja ja selvityksiä yhteistyössä Kuluttajaviraston ja /tai Kuluttajatutkimuskeskuksen kanssa. - Aluehallintovirasto on valvonut oma-aloitteisesti hyödykkeiden hintojen ilmoittamista markkinoinnissa sen varmistamiseksi, että kuluttajilla on ollut käytössään oikea informaatio ostopäätöksiä tekemisessä. - Aluehallintovirasto on valvonut aktiivisesti ja oma-aloitteisesti kiinteistöjen- ja vuokrahuoneistojen välitystoimintaa varmistaen kuluttajien taloudellisen ja oikeudellisen turvallisuuden sekä markkinoiden toimivuuden. - Aluehallintovirasto on valvonut teknisen vaatimuksenmukaisuuden varmistamiseksi mittausrakenteiden varmentamisesta annettujen säännösten ja määräysten noudattamista. 	

2.3 Turvallinen yhteiskunta – Asuin-, työ- ja elinympäristön terveellisyys ja turvallisuus

Terveellinen ja turvallinen elinympäristö

1. Aluehallintovirasto valvoo ja arvioi kuntien ympäristöterveydenhuollon valvontasuunnitelmia.	
<p><i>Tavoitteen toteutumisen arviointi:</i> <i>Aluehallintovirasto on</i></p> <ul style="list-style-type: none"> - <i>valvonut, että kuntien valvontasuunnitelmat on tehty ja on arvioinut kaikkien toimialueensa kuntien valvontasuunnitelmat vähintään kerran valvontaohjelmakaudella painottuen kauden alkupuolelle sekä toteutumat kerran vuodessa</i> - <i>on raportoinut ja laatinut yhteenvetoraportin alueensa kuntien valvontasuunnitelmien toteutumisen arvioinneista Valviralle, Eviralle ja Tukesille valvontaohjelman mukaisesti vuosittain.</i> - <i>jatkanut kuntien valvontasuunnitelmien suunnittelua ja kehittämistä yhteistyössä Valviran, Eviran ja Tukesin kanssa.</i> - <i>ohjannut ja valvonut vuonna 2012 kuntien uuden valvontaohjelmakauden (2011 – 2014) suunnitelmien laatimista.</i> 	<p>2012-2015</p> <p>2012</p>
2. Aluehallintovirasto osallistuu terveydensuojeluun.	
<p><i>Tavoitteen toteutumisen arviointi:</i> <i>Aluehallintovirasto on osallistunut terveydensuojeluun:</i></p> <ul style="list-style-type: none"> - <i>kehittämällä lähialueyhteistyötä asiantuntija-avun ja yhteistyön keinoin: turvallisuus, ympäristön tila, tartuntataudit.</i> - <i>osallistumalla kansallisen terveydensuojeluohjelman sekä kansalliseen talousveden turvallisuussuunnitelman laatimiseen. AVIt tekevät yhteistyötä ELY-keskusten kanssa edellä mainittujen suunnitelmien ja ohjelmien laatimisen tukemiseksi.</i> - <i>kartoittamalla, miten kuntien terveydensuojeluviranomaiset ovat osallistuneet lausunnonantajina tai ohjausryhmien jäseninä kaavamenettelyihin tai ympäristövaikutusten arviointimenettelyihin (YVA laki).</i> 	2012-2015
3. Aluehallintovirasto ohjaa ja valvoo paikallista ympäristöterveydenhuoltoa.	
<p><i>Tavoitteen toteutumisen arviointi:</i> <i>Aluehallintovirasto</i></p> <ul style="list-style-type: none"> - <i>on edistänyt ja tukenut kuntia ympäristöterveydenhuollon yhteistoiminta-alueiden muodostamisessa ja toiminnan käynnistämisessä sekä kehittämisessä.</i> - <i>on seurannut yhteistoiminta-alueiden muodostumista alueellaan ja raportoinut tilanteesta ministeriöön vuoden välein.</i> - <i>on vahvistanut yhtenäisiä ja tehokkaita valvontakäytäntöjä eri ympäristöterveydenhuollon osa-alueilla vuosittain.</i> - <i>on käynnistänyt yhteistyössä Valviran kanssa kuntien terveydensuojelu- ja tupakka-valvonnan ohjaus- ja arviointikäyntien toteuttamisen.</i> - <i>on kehittänyt yhteistyössä Valviran ja Eviran kanssa valvontasuunnitelmien ja niiden toteutuman arviointimenetelmiä.</i> - <i>on tukenut ympäristöterveydenhuollon tietojärjestelmien (ns. KUTI-YHTI) käyttöönottoa kuntien valvontayksiköissä.</i> - <i>on osallistunut ympäristöterveydenhuollon näkyvyyden lisäämiseksi järjestettävään valvontaprojektiin yhdessä ympäristöterveydenhuollon keskusvirastojen kanssa.</i> 	2012-2015

4. Aluehallintovirasto ohjaa elintarvikevalvontaa ja varmistaa valvonnan yhdenmukaisuuden.	
<i>Tavoitteen toteutumisen arviointi:</i> - Aluehallintovirasto on ohjannut kuntien viranomaisia elintarvikevalvonnan toimeenpanossa ja kehittämisessä Eviran kanssa tehdyn toiminnallisen tulossopimuksen mukaisesti.	2012-2015

5. Aluehallintovirasto huolehtii eläinsuojeluvalvonnasta alueellaan.	
<i>Tavoitteen toteutumisen arviointi:</i> - Aluehallintovirasto on ohjannut ja toteuttanut eläinsuojeluvalvontaa Eviran kanssa tehdyn toiminnallisen tulossopimuksen mukaisesti.	2012-2015

6. Aluehallintovirasto vastaa lakisääteisesti vastustettavien eläintautien seurannasta ja torjunnasta alueellaan.	
<i>Tavoitteen toteutumisen arviointi:</i> - Aluehallintovirasto on hoitanut todetut eläintautitapaukset nopeasti ja tehokkaasti - Aluehallintovirasto on järjestänyt eläinten terveyteen liittyvän seurannan ja valvonnan Eviran kanssa tehdyn toiminnallisen tulossopimuksen mukaisesti	2012-2015

7. Aluehallintovirasto valvoo eläinlääkintähuoltopalvelujen saatavuutta alueellaan ja ohjaa kuntia varmistamaan riittävät palvelut eläinlääkintähuoltolain mukaisesti.	
<i>Tavoitteen toteutumisen arviointi:</i> - Aluehallintovirasto on ohjannut kuntien suunnitelmien laatimista ja arvioinut niiden toteutumista Eviran kanssa tehdyn toiminnallisen tulossopimuksen mukaisesti	2012-2015

8. Aluehallintovirasto edistää sivistystoimen osalta sosiaalista turvallisuutta ja syrjäytymisen ehkäisemistä mm. lisäämällä opetushenkilöstön tieto- ja viestintätekniikkaan liittyvää osaamista, jolla edistetään oppilaiden tieto- ja viestintätekniikan eettistä käyttöä.	
<i>Tavoitteen toteutumisen arviointi:</i> - Aluehallintovirasto on järjestänyt opetushenkilöstön lyhytkestoisia koulutus- ja informaatiotilaisuuksia sosiaalisen turvallisuuden edistämiseksi, syrjäytymisen ehkäisemisen sekä tieto- ja viestintätekniikan eettisen käytön edistämiseksi.	2012-2015

Yhteiskunnan toiminta poikkeusoloissa ja häiriötilanteissa on turvattu

1. Aluehallintovirasto sovittaa yhteen varautumista ja valmiussuunnittelua sekä siihen liittyvän yhteistoiminnan järjestämistä toimialueellaan.	
a) Aluehallintovirastolla on ajantasainen valmiussuunnitelma	
<i>Tavoitteen toteutumisen arviointi:</i> - Aluehallintoviraston valmiussuunnitelma on tehty/päivitetty. - Aluehallintovirastolla on käytettävissä johtamistilat siten, että aluehallintovirasto voi hoitaa tehtäviään myös tehostettua toimintaa vaativissa häiriötilanteissa. - Aluehallintoviraston poikkeusolojen johtamistilat ovat otettavissa käyttöön yhden kuukauden kuluessa. - Avainhenkilöstö on perehdytetty valmius- ja muissa harjoituksissa.	2012-2015
b) Eri viranomaisten valmiussuunnittelu sovitetaan yhteen yhteiskunnan turvallisuusstrategian ja riskianalyyseihin pohjalta alueellisessa valmiustoimikunnassa.	
<i>Tavoitteen toteutumisen arviointi:</i> - Valmiustoimikunta on pitänyt toimintasuunnitelmansa mukaiset kokoukset.	2012-2015
c) Aluehallintovirasto vastaa alueellisesta varautumisesta ympäristöterveydenhuollon erityistilanteisiin sekä ohjaa kuntien varautumista siinä.	
<i>Tavoitteen toteutumisen arviointi:</i> Aluehallintovirasto	2012-2015

<ul style="list-style-type: none"> - on varmistanut, että ympäristöterveydenhuollon yhteistoiminta-alueilla on ympäristöterveyden erityistilanteiden varautumissuunnitelmat, ja ne on koordinoitu muiden kunnan hallintokuntien kanssa. - on laatinut terveydensuojelulain 52 §:ään perustuvan suunnitelman erilaisia erityistilanteita varten, jotka saattavat vaatia AVI:n toimenpiteitä. 	
<p>d) Kansallinen pandemian toimintasuunnitelma on toimeenpantu kunnissa ja todennäköisiin erityistilanteisiin on varauduttu.</p>	
<p>Tavoitteen toteutumisen arviointi: Aluehallintovirasto</p> <ul style="list-style-type: none"> - on valvonut, että kunnissa on kattavat pandemiasuunnitelmat ja kunnat ovat testanneet ja harjoitelleet mahdollisia erityistilanteita. - on varautunut pandemiaan yhteistyössä THL:n, Fimean ja TTL:n kanssa. 	2012-2015
<p>e) Aluehallintovirasto varautuu eläintautiepidemioiden varalta.</p>	
<p>Tavoitteen toteutumisen arviointi:</p> <ul style="list-style-type: none"> - Aluehallintovirastojen eläintauteja koskevat valmiussuunnitelmat ovat kattavat ja niitä päivitetään säännöllisesti - Aluehallintovirasto on antanut koulutusta alueellaan eläintauteihin varautumisesta. 	2012-2015
<p>f) Aluehallintoviraston ja pelastuslaitosten välinen työnjako kuntien valmiussuunnittelun tukemisessa on selkeä.</p>	
<p>Tavoitteen toteutumisen arviointi:</p> <ul style="list-style-type: none"> - Aluehallintovirasto on selvittänyt, mitä sopimuksia toimialueensa pelastuslaitokset ovat tehneet kuntien valmiussuunnittelun tukemisesta. - Aluehallintovirasto ja pelastuslaitokset ovat sopineet työnjaosta. 	2012-2015
<p>g) Aluehallintovirasto toimeenpanee yhdessä Pelastusopiston kanssa valmiusharjoituksia ja osallistuu erikseen sovitulla tavalla valtakunnallisiin harjoituksiin.</p>	
<p>Tavoitteen toteutumisen arviointi:</p> <ul style="list-style-type: none"> - Pelastusopiston kokoaman palautteen sisältö - Suunnitellut harjoitukset on toteutettu. <p>Mittarit</p> <ul style="list-style-type: none"> - Valmiusharjoitusten koulutettavapäivien määrä 	2012-2015
<p>2. Aluehallintovirasto tukee toimivaltaisia viranomaisia ja tarvittaessa sovittaa yhteen toimintaa niiden kesken viranomaisten johtaessa turvallisuuteen liittyviä tilanteita.</p>	
<p>a) Aluehallintovirastolla on valmius kerätä alueen tilannekuvaa normaaliolojen laajoissa ja pitkäkestoisissa häiriötilanteissa ja tarvittaessa myös toimivaltaisen viranomaisen pyynnöstä.</p>	
<p>Tavoitteen toteutumisen arviointi:</p> <ul style="list-style-type: none"> - Yhteyksien toimivuus kaikissa oloissa on varmistettu. - Tilat toimintaa varten on varattu ja ne on varustettu asianmukaisesti. - Henkilöstö on koulutettu. 	2012-2015
<p>b) Aluehallintovirasto on sopinut osana varautumisen yhteensovittamista erilaisten vakavien ja pitkäkestoisten tilanteiden edellyttämistä yhteistoimintajärjestelyistä sekä mahdollisista toimivaltaisen viranomaisen tukemiseen ja eri viranomaisten toiminnan yhteensovittamiseen liittyvistä toiminnoista. Lisäksi aluehallintovirasto ylläpitää kykyä toimeenpanna nämä yhteistoimintajärjestelyt tarvittaessa.</p>	
<p>c) Aluehallintovirasto tukee sisäasiainministeriötä sen pelastuslain mukaisissa tehtävissä vuosittaisessa yhteistyötapaamisessa erikseen sovittavalla tavalla.</p>	
<p>3. Aluehallintovirasto valvoo sitä, että erityistä vaaraa aiheuttavien kohteiden (ns. SEVESO-laitokset) ulkoiset pelastussuunnitelmat on laadittu säädösten mukaisesti ja että vaaditut harjoitukset on järjestetty sekä raportoi asiasta sisäasiainministeriölle.</p>	
<p>Tavoitteen toteutumisen arviointi:</p> <ul style="list-style-type: none"> - Aluehallintovirasto on arvioinut SEVESO-laitosten ulkoiset pelastussuunnitelmat - Aluehallintovirasto on valvonut ja seurannut suuronnettomuusharjoitusten valmiste- 	2012-2015

<p><i>lua, toteutusta ja tasoa..</i></p> <ul style="list-style-type: none"> - <i>Aluehallintovirasto on toimittanut selvityksen ulkoisista pelastussuunnitelmista sekä antanut selvityksen toteutuneista harjoituksista sisäasiainministeriölle vuosittain toukokuun loppuun mennessä.</i> 	
---	--

<p>4. Aluehallintovirasto järjestää yhdessä puolustusvoimien kanssa kokonaisturvallisuutta edistäviä ja laadukkaita alueellisia maanpuolustuskursseja.</p>	
<p><i>Mittarit:</i></p> <ul style="list-style-type: none"> - <i>Alueellisten maanpuolustuskurssien koulutettavapäivien määrä</i> - <i>Kurssipalautteen keskiarvo</i> - <i>Aluehallintoviraston kouluttajapäivien määrä</i> 	2012-2015

Yhteisöillä ja kansalaisilla paremmat valmiudet huolehtia turvallisuudestaan

<p>1. Aluehallintovirasto edistää alueellisesti omatoimisen varautumisen koulutusta ja sovittaa yhteen viranomaisten ja järjestöjen järjestämää koulutusta.</p>	
<p><i>Tavoitteen toteutumisen arviointi:</i></p> <ul style="list-style-type: none"> - <i>Aluehallintovirasto on esimerkiksi pelastuslaitosten johdon ja järjestöjen kanssa pidetyin yhteistoimintatilaisuuksien avulla kartoittanut omatoimisen varautumisen koulutuksen määrän ja kohdistumisen toimialueellaan.</i> <p><i>Mittarit:</i></p> <ul style="list-style-type: none"> - <i>Koulutettavapäivien määrä</i> 	2012-2015

<p>2. Aluehallintovirasto edistää ja tukee paikallista turvallisuussuunnittelua sisäisen turvallisuuden ohjelman toimeenpanosuunnitelmassa linjatun mukaisesti.</p>	
<p><i>Tavoitteen toteutumisen arviointi:</i></p> <ul style="list-style-type: none"> - <i>Aluehallintovirasto on tehnyt yhteistyötä pelastuslaitosten, poliisilaitosten ja kuntien kanssa.</i> 	2012-2015

Hätätilanteissa tarkoituksenmukaista apua

<p>1. Aluehallintovirasto huolehtii alueen pelastustoimen valvonnasta.</p>	
<p><i>Tavoitteen toteutumisen arviointi:</i></p> <ul style="list-style-type: none"> - <i>Aluehallintovirasto on kiinnittänyt valvonnassaan huomiota uuden toiminta- valmiusohjeen toteutumiseen.</i> 	2012-2015

<p>2. Aluehallintovirasto osallistuu pelastuslaitosten ja pelastustoimeen osallistuvien muiden tahojen yhteistoimintaa edistävien suuronnettomuusharjoitusten suunnitteluun ja järjestämiseen.</p>	
<p><i>Tavoitteen toteutumisen arviointi:</i></p> <ul style="list-style-type: none"> - <i>Suuronnettomuusharjoituksista saatu palaute</i> 	2012-2015

<p>3. Aluehallintovirasto edistää eri tahojen yhteistoimintaa pelastustoimessa toimialueellaan.</p>	
<p><i>Tavoitteen toteutumisen arviointi:</i></p> <ul style="list-style-type: none"> - <i>Aluehallintovirasto on edistänyt toimialueensa pelastustoimeen osallistuvien tahojen yhteistoimintaa esimerkiksi järjestämällä toimijoiden yhteisiä tilaisuuksia.</i> 	2012-2015

Harmaan talouden torjunta

<p>1. Aluehallintovirasto tekee viranomaisyhteistyötä työsuojelun, alkoholivalvonnan, poliisin, verottajan, tullin, rajavartiolaitoksen, ympäristönsuojelun valvontaviranomaisten, kilpailuviranomaisten,</p>	
---	--

<p>elintarvikevalvonnan, työvoimaviranomaisten ja työeläkevakuuttavien kesken harmaan talouden torjunnassa.</p> <p>Työsuojelun vastuualueella on keskeinen rooli harmaan talouden torjunnassa. Tavoitteet asetetaan STM:n ja työsuojelun vastuualueiden välisissä sopimuksissa.</p>	
<p><i>Tavoitteen toteutumisen arviointi:</i></p> <p><i>Aluehallintovirasto</i></p> <ul style="list-style-type: none"> - on keskittänyt harmaan talouden torjuntaa erityisesti majoitus- ja ravitsemusalalle. - on kehittänyt alkoholivalvontaa yhteistyössä Valviran kanssa. <p><i>Mittarit:</i></p> <ul style="list-style-type: none"> - alkoholilupatarkastuksia on suoritettu 20 -25 prosenttiin valvontakohteista - alkoholihallinnon valvonta-asiat ratkaistaan keskimäärin 60 päivässä 	<p>2012-2015</p>

2.4 Toiminnan kehittäminen

Toiminnan vaikuttavuuden ja tuloksellisuuden kehittäminen

1. Aluehallintovirasto parantaa toiminnan tuottavuutta, vaikuttavuutta ja tuloksellisuutta hallitusohjelman nojalla perustettavan ohjelman mukaisesti.	
<i>Tavoitteen toteutumisen arviointi:</i> - <i>Asetettujen tavoitteiden saavuttaminen, suoritemäärät, tuottavuus, määrärahan riittävyys, uuden ohjelman mukaiset mittarit</i>	2012-2015

Tietojohtamisen, ohjausjärjestelmän ja toimintakulttuurin kehittäminen

1. Resurssimittaristoa kehitetään ennakoivaa suunnittelua palvelevaksi.	
<i>Tavoitteen toteutumisen arviointi:</i> - <i>Parannettu mittaristo on käyttöön otettavissa vuoden 2012 aikana.</i> - <i>On selvitetty ohjaavien ministeriöiden ja virastojen yhteistyönä toimialueen tehtävämäärien kehityksestä riippumaton minimiresurssi, joka kussakin AVI:ssa tarvitaan kunkin hallinnonalan tehtävien hoitamiseksi. Minimiresurssimäärityt otetaan huomioon tulosopimuksessa ja resursoinnissa vuodesta 2013 eteenpäin.</i> - <i>Kehitystyö jatkuu vuoden 2013 aikana.</i>	2012 2012 2013-2015
Tavoite koskee aluehallintovirastoja, ESAVIN talousyksikköä (resurssien kohdentuminen), työnantaja- ja henkilöstöpolitiikkayksikköä (henkilöstöresurssien kehittäminen) sekä toiminnan kehittämissyksikköä (resurssien muutosvaikutukset toimintaan).	

2. Aluehallintovirastojen johtamisessa tukeudutaan ajantasaisen ja luotettavan tiedon käyttöön päätöksen teossa.	
<i>Tavoitteen toteutumisen arviointi:</i> - <i>Aluehallintovirasto on hyödyntänyt tehokkaasti oman organisaation ja yhteistyökumppaneiden tietoa johtamisen tukena sekä innovaatioiden tuottamisessa.</i> - <i>Tiedon tuottamisen ja keräämisen sekä strategisen osaamisen lisäämiseksi ja ennakoivan suunnittelun tueksi aluehallintovirastoissa on jatkokehitetty olemassa olevia tietojärjestelmiä ja arvioitu erillisen uuden johdon tietojärjestelmän tarve ja toteuttaminen.</i> - <i>Johdon tietojärjestelmän esiselvitys on valmistunut 31.5.2012 mennessä ja jatkotyöstä on päätetty esiselvityksen perusteella.</i> - <i>On kehitetty PATIO:sta ennakoivaa suunnittelua ja johtamista tukeva asiakaslähäinen tietojärjestelmä..</i>	2012-2015 2012 2013
1. tavoite koskee aluehallintovirastoja 2. tavoite koskee aluehallintovirastoja, toiminnan kehittämissyksikköä ja tietohallintoyksikköä 4. tavoite koskee PSAVIa, tietohallintoyksikköä, toiminnan kehittämissyksikköä ja aluehallintovirastoja. 3. tavoite koskee tietohallintoyksikköä ja toiminnan kehittämissyksikköä	

3. Aluehallintovirastojen riskienhallinnan menettelyitä kehitetään sekä laaditaan yhtenäinen riskienhallintapolitiikkamalli.	
<i>Tavoitteen toteutumisen arviointi:</i> - <i>Toiminnan kehittämissyksikkö on kehittänyt yhteistyössä sisäisen tarkastuksen yksikön ja AVI:n kanssa aluehallintovirastojen riskienhallintamenettelyitä siten, että</i>	2012-2015

<p><i>aluehallintovirastot arvioivat v. 2012 alkaen tulosohjausprosessiin kytkeytyen strategisten tavoitteiden toteutumiseen liittyvät riskit, niiden merkittävyyden ja määrittelevät olennaisimpien riskien hallintamenettelyt.</i></p> <p>- <i>Sisäisen tarkastuksen toimintayksikkö on edistänyt tavoitteen toteutumista.</i></p>	
Tavoite koskee aluehallintovirastoja, toiminnan kehittämissyksikköä ja aluehallintovirastojen sisäisen tarkastuksen yksikköä.	

4. Aluehallintovirasto ottaa käyttöön CAF-itsearviointin	
<p><i>Tavoitteen toteutumisen arviointi:</i></p> <p>- <i>Aluehallintovirasto on toteuttanut CAF-itsearviointin vuosina 2012 ja 2014.</i></p> <p>- <i>Aluehallintovirasto on kehittänyt ja seurannut toimintaa CAF-itsearviointin tulosten mukaisesti.</i></p> <p>- <i>Toiminnan kehittämissyksikkö on valmistellut CAF-itsearviointiprosessin ja tukenut aluehallintovirastoja sen toteuttamisessa.</i></p>	<p>2012 ja 2014</p> <p>2012-2015</p> <p>2012 ja 2014</p>
Tavoite koskee kaikkia aluehallintovirastoja ja toiminnan kehittämissyksikköä.	

5. Aluehallintovirasto jalkauttaa arvot toimintaan ja seuraa arvojen toteutumista.	
<p><i>Mittarit:</i></p> <p>- <i>VM-Baron</i></p> <p>- <i>asiakaskyselyn tulokset</i></p> <p>- <i>CAF-itsearviointin tulokset</i></p>	2012-2015
Tavoite koskee kaikkia aluehallintovirastoja (jalkautus) ja toiminnan kehittämissyksikköä (seuranta)	

6. Aluehallintovirasto kehittää toimintakulttuuria innovaatioita ja uuden luomista tukevaksi.	
<p><i>Tavoitteen toteutumisen arviointi:</i></p> <p>- <i>Aluehallintoviraston toimintakulttuuria on kehitetty oman työn kehittämistä, aloitteellisuutta, yhteistyötä ja osaamisen kehittämistä kannustavaksi.</i></p> <p>- <i>Aluehallintovirasto on kehittänyt toimintatapoja tehtävien hoitamiseksi joustavasti (aika- ja paikkariippumattomuus).</i></p>	2012-2015

7. Aluehallintovirasto kehittää yhdenvertaisuus- ja tasa-arvosuunnittelua.	
<p><i>Tavoitteen toteutumisen arviointi:</i></p> <p>- <i>Aluehallintovirasto on jatkanut tasa-arvo- ja yhdenvertaisuusnäkökulman valtavirtaistamista toiminnan sisältökysymyksissä.</i></p> <p>- <i>Länsi- ja Sisä-Suomen aluehallintovirasto on koonnut tunnistetut osa-alueet aluehallintovirastojen yhteiseksi valtavirtaistamissuunnitelmaksi.</i></p>	<p>2012-2015</p> <p>2013</p>

Henkilöstön kehittäminen

1. Henkilöstön osaamista kehitetään aluehallintovirastojen tulevaisuuden tarpeita vastaavaksi.	
<p><i>Tavoitteen toteutumisen arviointi:</i></p> <p>- <i>On selvitetty tehtävien/prosessien vaatima osaaminen (=osaamistarpeet).</i></p> <p>- <i>On tehty osaamiskartoitus.</i></p> <p>- <i>On kehitetty osaamiskeskustelukäytäntöjä osana tulos- ja kehityskeskusteluja.</i></p> <p>- <i>On tehostettu työssäoppimisen menetelmien käyttöä (työkierto, mentorointi, työnohjaus yms.).</i></p> <p>- <i>On uudistettu tehtävänkuvia.</i></p> <p>- <i>On otettu käyttöön Kieku mahdollistamia osaamisen johtamisen tasoa kuvaavia mittareita (Kieku mahdollistaa).</i></p> <p>- <i>On kehitetty henkilöstön valmiuksia sähköiseen työskentelyyn mm. verkkooppimisen menetelmiä hyödyntäen.</i></p> <p>- <i>On kehitetty henkilöstön viestintävalmiuksia toiminnan läpinäkyvyyden, avoi-</i></p>	2012-2015

<i>muuden ja vaikuttavuuden lisäämiseksi.</i>		
<i>Mittarit:</i> - <i>VMBaron tulokset</i>		
Tavoite koskee: Työnantaja- ja henkilöstöpolitiikkayksikkö (THY): Järjestelmä/ohjeistukset/mittarit Kaikki aluehallintovirastot ja THY valtakunnallisesti yhteistyössä: Osaamistarpeiden kuvaaminen Kaikki aluehallintovirastot: Menetelmien käyttö		
2. Aluehallintovirasto kehittää johtamista ja esimiestoimintaa		
<i>Tavoitteen toteutumisen arviointi:</i> - <i>Työnantaja- ja henkilöstöpolitiikkayksikkö on luonut yhteistyössä AVIen kanssa konseptin esimiesosaamisen kehittämiseen.</i> - <i>Työnantaja- ja henkilöstöpolitiikkayksikkö on kehittänyt yhteistyössä AVIen kanssa tulos- ja kehityskeskustelukäytänteitä.</i> - <i>Aluehallintovirasto on ottanut käyttöön esimiesarvioinnin (baron/esimiesten 360 asteen) työnantaja- ja henkilöstöpolitiikkayksikön koordinoimana.</i>		2012 2012-2015 2012-2013
<i>Mittarit:</i> - <i>VMBaron tulokset</i>		
Tavoite koskee työnantaja- ja henkilöstöpolitiikkayksikköä, kaikkia aluehallintovirastoja ja toiminnan kehittämissyksikköä.		
3. Aluehallintovirasto edistää henkilöstön työhyvinvointia.		
<i>Tavoitteen toteutumisen arviointi:</i> - <i>Aluehallintovirasto on edistänyt osallistavaa toimintakulttuuria.</i> - <i>Aluehallintovirasto on ottanut käyttöön (2012) ja vakiinnuttanut varhaisen puuttumisen toimintamallin.</i> - <i>Aluehallintovirasto on vahvistanut ennaltaehkäiseviä ja työkykyä tukevia käytänteitä työhyvinvointiohjelman mukaisesti.</i>		2012-2015 2012 2012-2015
<i>Mittarit</i> - <i>VMBaron tulokset</i> - <i>Sairauspoissaolot</i>		
Tavoite koskee työnantaja- ja henkilöstöpolitiikkayksikköä ja kaikkia aluehallintovirastoja.		
4. Aluehallintovirasto kehittää henkilöstösuunnittelua.		
<i>Tavoitteen toteutumisen arviointi:</i> - <i>Aluehallintovirasto on pitänyt yllä ajantasaista henkilöstösuunnitelmaa.</i> - <i>THY on koordinoanut yhtenäisten periaatteiden toteutumisen henkilöstösuunnittelussa.</i>		2012-2015
Tavoite koskee työnantaja- ja henkilöstöpolitiikkayksikköä ja kaikkia aluehallintovirastoja.		
5. Aluehallintovirasto ottaa huomioon eläköitymisen vaikutuksen rekrytointiin ja voimavarojen uudelleen kohdentamiseen.		
<i>Tavoitteen toteutumisen arviointi:</i> - <i>THY on laatinut malleja yhteistyössä AVIen kanssa osaamisen (mm. hiljaisen tiedon) siirtämiseksi</i> - <i>THY on laatinut suunnitelman rekrytointiosaamisen kehittämiseksi</i> - <i>THY on kehittänyt ikäjohtamisen menettelytapoja yhteistyössä aluehallintovirastojen kanssa.</i>		2012-2015 2012 2012-2015
<i>Mittarit:</i>		

- <i>VMBaron tulokset</i>	
- <i>Kiekun myötä kehitettävät uudet mittarit</i>	
Tavoite koskee työnantaja- ja henkilöstöpolitiikkayksikköä ja kaikkia aluehallintovirastoja.	

Toiminnan asiakaslähtöisyyden, sitä tukevien toimintamallien ja sähköisten palvelumuotojen kehittäminen

1. Aluehallintovirastojen palveluja sähköistetään ja lisätään palvelujen tarjoamista sähköisen palvelukanavan välityksellä. Laaditaan aluehallintovirastojen palvelujen sähköistämissuunnitelma vuosille 2012-2015, jota tarkistetaan ja päivitetään tarvittaessa.	
<i>Tavoitteen toteutumisen arviointi:</i>	
- <i>Sähköistämissuunnitelma 2012-2015 on valmis 30.6.2012 mennessä.</i>	2012
- <i>Aluehallintovirasto on kehittänyt sähköisiä palveluja niille asetettujen tavoitteiden mukaisesti, joita ovat mm. asiakaslähtöisyys, monikanavaisuus, tuottavuus, vaikuttavuus, tuloksellisuus ja laatukriteerit.</i>	2012-2015
- <i>Aluehallintovirasto on ottanut ympäristö- ja vesilupien käsittelyssä ja valmistelussa käyttöön sähköisen tietojärjestelmän vaiheittain vuoden 2012 loppuun mennessä.</i>	2012
- <i>Sähköisten palvelujen kehittämistyössä on huomioitu ja hyödynnetty mahdollisuuksien mukaan aluehallintovirastojen eri vastualueilla käytössä ja kehitteillä olevat tietojärjestelmät (mm. Valvira, STM, AHTi-yksikkö).</i>	2012-2015
- <i>Välitysvalvonnan palvelukanava (VäSä) on käytössä ja sitä jatkokehitetään..</i>	2012
- <i>Aluehallintovirasto on toteuttanut sähköistämissuunnitelmassa priorisoituja hankkeita yhteistyössä aluehallinnon eri toimijoiden kanssa taloudellisten ja toiminnallisten mahdollisuuksien mukaan, hyödyntäen eri palvelukanavia ja valtakunnallisia ratkaisuja (mm. SPA-hankkeen ja VIPin tuottamat yhteiset komponentit/ratkaisut.)</i>	2012-2015
<i>Mittarit</i>	
- <i>Valmis suunnitelma</i>	
- <i>Uusien sähköisten palvelujen ja palvelukokonaisuuksien käyttöaste ja -määrät</i>	
Tavoite koskee toiminnan kehittämyksikköä, tietohallintoyksikköä sekä aluehallintovirastoja.	

2. Aluehallintovirasto ottaa käyttöön prosessimaisen työtavan sekä kehittää ja yhtenäistää prosesseja aluehallintovirastojen kesken.	
<i>Tavoitteen toteutumisen arviointi:</i>	
- <i>Toiminnan kehittämyksikkö on määritellyt osaprosessit yhteistyössä AVIen kanssa ja niille on määritelty omistajat.</i>	2012
- <i>Toiminnan kehittämyksikkö on määritellyt ja kehittänyt keskeiset palveluprosessit yhteistyössä aluehallintovirastojen kanssa sekä niitä on johdettu hallintamallin avulla tukemaan asiakkaiden asiointiprosessia sekä sähköisen hallinnon toteutumista.</i>	2012
- <i>Aluehallintovirasto on keskittänyt vuoden 2012 aikana tarkoituksenmukaisuusharkintaa käyttäen kantelujen käsittelyn koko kanteluprosessin osalta (valmistelu, asiantuntijatyö ja ratkaisu) yhteen oikeusturvayksikköön ja yhteen toimipaikkaan.</i>	2012
- <i>Työnantaja- ja henkilöstöpolitiikkayksikkö, toiminnan kehittämyksikkö ja ESAVI (taloushallinto) ovat yhtenäistäneet hallintopalvelujen prosesseja yhteistyössä aluehallintovirastojen kanssa..</i>	2012
	2013
<i>Mittarit:</i>	

<ul style="list-style-type: none"> - <i>Prosessien hallintamallin toimivuus</i> - <i>Prosessikuvaukset laadittu, nimetty prosessien omistajat, päätökset kehitettävistä prosesseista</i> - <i>Organisoinnin toteutuminen ja vertailu, seuranta 2013</i> 	
Tavoite koskee toiminnan kehittämissyksikköä ja kaikkia aluehallintovirastoja.	

3. Aluehallintovirastojen toimintaa johdetaan ja kehitetään asiakaslähtöisesti.	
<p><i>Tavoitteen toteutumisen arviointi:</i></p> <ul style="list-style-type: none"> - <i>Aluehallintovirasto on ottanut käyttöön asiakkuuksien hallintajärjestelmän asiakkuusstrategian linjausten mukaisesti.</i> - <i>Aluehallintovirasto on ottanut käyttöön asiakaspalautejärjestelmän sisältämät keinot ja kerännyt niiden avulla systemaattisesti asiakkaiden odotuksia ja palautetta palveluista sekä kehittää toimintaa odotuksia ja palautetta hyödyntäen.</i> - <i>Toiminnan kehittämissyksikkö on päivittänyt palvelukartan asiakassegmenttien mukaisesti. Aluehallintovirasto on hyödyntänyt palvelukarttaa palvelujen kehittämisessä ja jakamisessa asiakkaille laatimalla suunnitelman palvelukanavien käytöstä.</i> <p><i>Mittarit:</i></p> <ul style="list-style-type: none"> - <i>Asiakkuusstrategian linjausten toteutuminen</i> - <i>Käytössä oleva asiakkuuksien hallintajärjestelmä</i> - <i>Aluehallintovirastot ovat toteuttaneet asiakaskyselyn yhteistyössä toiminnan kehittämissyksikön kanssa keväällä 2012 ja 2014. Asiakaskyselyn yhteydessä toteutetaan mahdollisuuksien mukaan myös sidosryhmäkysely. Erillisen 2013 suoritettavan sidosryhmäkyselyn tarvetta arvioidaan 2012.</i> - <i>Asiakaspalautejärjestelmän keinot ovat käytössä ja niiden toimivuutta on arvioitu ja kehitetty.</i> - <i>Asiakkaiden tyytyväisyydelle on asetettu tavoitetasot.</i> - <i>Palvelukartta on päivitetty ja suunnitelma laadittu.</i> - <i>Suunnitelmassa palvelukanavien käytöstä on hyödynnetty tehokkaasti sähköisiä palvelukanavia, jotka muodostavat selkeät toteutettavissa olevat palvelukokonaisuudet.</i> 	2012-2015
Tavoite koskee toiminnan kehittämissyksikköä ja kaikkia aluehallintovirastoja. Viimeinen tavoite koskee myös tietohallintoyksikköä.	

4. Kehitetään yhteispalvelua.	
<p><i>Tavoitteen toteutumisen arviointi:</i></p> <ul style="list-style-type: none"> - <i>Etelä-Suomen aluehallintovirasto on koordinoanut aluehallintovirastojen yhteispalvelun yhdyshenkilöiden yhteistyötä sekä AVIn omien yhteispalveluna annettavien asiakaspalvelujen kehittämistyötä. Aluehallintovirasto on tukenut maakunnan liittojen yhteispalvelun aluevastaavien työtä yhteispalvelupisteiden ja niiden palveluvalikoimien lisäämiseksi maakuntakohtaisten yhteispalvelusuunnitelmien mukaisesti.</i> - <i>Toiminnan kehittämissyksikkö on uudistanut yhteispalvelun verkkosivut käyttäjien tarpeiden mukaisesti.</i> - <i>Toiminnan kehittämissyksikkö on tehnyt esiselvityksen apudiaarin ja yhteispalvelurekisterin yhdistämismahdollisuudesta ja ryhtynyt selvityksen pohjalta jatkotoimenpiteisiin.</i> <p><i>Mittarit:</i></p> <ul style="list-style-type: none"> - <i>yhdyshenkilöiden tyytyväisyys, yhtenäiset pelisäännöt on sovittu, uusien yhteispalvelupisteiden määrä ja palveluvalikoima</i> - <i>uudistettu verkkosivusto, asiakaspalaute</i> - <i>valmis esiselvitys, toteutuneet jatkotoimenpiteet</i> 	2012-2015 2012 2012
Tavoite koskee toiminnan kehittämissyksikköä ja aluehallintovirastoja	

5. Aluehallintovirasto hyödyntää VALDAa asianhallinnassa ja asiakirjahallinnossa mahdollisimman laajasti ja on aktiivisesti mukana VALDAn kehitystyössä. Kehittämistyössä kiinnitetään painopisteenä huomiota erityisesti VALDAn raportointiominaisuuksien kehittämiseen.	
<i>Tavoitteen toteutumisen arviointi:</i>	
- Aluehallintovirastojen tehtäväluokitus on käytössä.	2012
- Käyttäjänäkökulma on huomioitu kehitystyössä asiakastytyväisyyden turvaamiseksi VALDAn käytön laajentamiseksi tietohallintoyksikkö selvittää työsuojelun- ja ympäristölupa vastuu-alueiden vaatimukset VALDAn käyttöönoton laajentamiselle ja tehdyn selvitystyön pohjalta toimittaa kehitysvaatimukset VALDA-kehitykseen.	2012
- Nykyiset käytössä olevat järjestelmät TS-diari ja AHJO on korvattu VALDA:lla vuoden 2013 loppuun mennessä ja aiempien järjestelmien tasoiset asiakirjanhallintatoiminnot on varmistettu..	2013
Tavoite koskee kaikkia aluehallintovirastoja, tietohallintoyksikköä ja toiminnan kehittämissyksikköä	

Viestinnän kehittäminen

1. Aluehallintovirasto jakaa tietoa avoimesti ja viestii aktiivisesti, avoimesti ja ennakoivasti julkisuuslain sekä valtionhallinnon viestintäperiaatteiden mukaisesti sekä tukee toiminnan läpinäkyvyyttä ja vaikuttavuutta.	
<i>Tavoitteen toteutumisen arviointi:</i>	2012
- Toiminnan kehittämissyksikkö on laatinut yhteistyössä AVIen kanssa suunnitelman asiakas- ja sidosryhmäviestinnästä 31.12.2012 mennessä.	
- Toiminnan kehittämissyksikkö on laatinut yhteistyössä AVIen kanssa suunnitelman sosiaalisen median käytöstä ja siellä mukana olosta 30.5.2012 mennessä.	2012
- Yhteinen viestinnän osaamisen kehittämissuunnitelma on tehty 31.12.2012 mennessä, suunnitelma on toteutettu 2013-2015.	2012
- Aluehallintovirastot ovat aktiivisesti ja yhteistyössä tiedottaneet toiminnastaan.	
<i>Mittarit:</i>	
- asiakas- ja sidosryhmäviestinnän ja viestinnän osaamisen suunnitelma on tehty 31.12.2012 mennessä sekä suunnitelma sosiaalisen median käytöstä on tehty 30.5.2012 ja niiden sisältämät toimenpiteet on toteutettu 2013-2015.	
- tiedotteiden määrä/laatu, mediaseuranta, toteutunut viestintävalmennus, työtyytyväisyysbarometri, asiakaspalaute, asiakastytyväisyyskysely	
- yhteisten tiedotteiden määrä suhteessa virastokohtaisten tiedotteiden määrään	
Tavoite koskee toiminnan kehittämissyksikköä, työnantaja- ja henkilöstöpolitiikkayksikköä ja kaikkia aluehallintovirastoja.	

2. Tuetaan vuorovaikutteista viestintää ja sähköistä asiointia.	
<i>Tavoitteen toteutumisen arviointi:</i>	
- On otettu käyttöön uusi ja yhtenäinen ulkoinen verkkopalvelu vuoden 2012 aikana sekä määritelty ylläpito-/ päivätysvastuut.	2012
- Sosiaalista mediaa hyödynnetään suunnitelman mukaisesti.	2012-2015
- Yhteinen intranet ja sähköisen työpöytä on otettu käyttöön vuoden 2012 aikana.	2012
- On järjestetty henkilöstön koulutusta viestintäkulttuurin kehittämiseksi.	2012-2015
<i>Mittarit</i>	
- uudet verkkopalvelut ovat käytössä	
- verkkopalvelujen käyttöaste, asiakaspalaute, työtyytyväisyysbarometri	
- sosiaalisen median käyttöaste	
Tavoite koskee tietohallintoyksikköä, toiminnan kehittämissyksikköä ja kaikkia aluehallintovirastoja.	

3. Lisätään tunnettuutta ja vahvistetaan uutta, yhtenäistä julkisuuskuva. Noudatetaan alueellista ja kielellistä tasapuolisuutta	
<p><i>Tavoitteen toteutumisen arviointi:</i></p> <ul style="list-style-type: none"> - Aluehallintovirasto on viestinyt aktiivisesti, ennakoivasti ja ymmärrettävästi, valtakunnallisesti yhtenäisellä tavalla ja samanaikaisesti vaikuttavuuden lisäämiseksi ottaen huomioon alueelliset ja kielelliset tarpeet. - Aluehallintovirasto on noudattanut yhteisiä viestinnän ohjeita ja toimintatapoja. - Aluehallintovirasto on rakentanut suunnitelmallisesti yhtenäistä työnantajakuva. - Aluehallintovirasto on noudattanut graafisia ohjeita. <p><i>Mittarit:</i></p> <ul style="list-style-type: none"> - Kantelujen, valitusten ja reklamaatioiden määrä kielellisestä tasapuolisuudesta, tiedotteiden määrä/laatu, mediaseuranta, asiakaspalautte, asiakastytytyväisyyskysely. 	2012-2015
Tavoite koskee toiminnan kehittämisyksikköä ja kaikkia aluehallintovirastoja.	

Siirtymäkauden hallittu toteuttaminen

1. Siirtymäkausi on toteutettu hallitusti ja suunnitelmallisesti.	
<p><i>Tavoitteen toteutumisen arviointi:</i></p> <ul style="list-style-type: none"> - Aluehallintovirasto on sijoittanut aluehallintouudistuksessa linjatun ja viraston linjauksen mukaisesti tehtävät ja niitä hoitavan henkilöstön uudelle paikkakunnalle vuoden 2012 loppuun mennessä. - Aluehallintovirasto on toteuttanut tarvittavat toimenpiteet siirtymisen hallituksi toteuttamiseksi vuoden 2012 aikana. <p><i>Mittarit:</i></p> <ul style="list-style-type: none"> - sijoitettujen lkm/sijoitettavien lkm 	2012

Muiden palvelutekijöiden kehittäminen

1. Tietohallintoyksikkö laatii palvelutasoihin perustuvat sopimukset palvelutuottajan kanssa, on mitattu laatua ja raportoitu kuukausittain sekä virasto- että palvelukohtaisesti.	
<p><i>Tavoitteen toteutumisen arviointi:</i></p> <ul style="list-style-type: none"> - Tietohallintoyksikkö on neuvotellut ja sopinut uudet palvelusopimukset AHTin kanssa vuoden 2012 ensimmäisen neljänneksen aikana. - Palvelusopimukset on laadittu siten, että ne sisältävät palvelutasovaatimukset ja mittarit keskeisimmille tietohallinnon palveluille. - Palvelujen laadun mittaaminen ja säännöllinen raportointi koskien keskeisimpiä palveluja on saatu valmiiksi vuoden 2012 aikana. Raportoinnissa kyetään erottelemaan laatu palveluittain virasto-/paikkakunta-kohtaisesti. - Vuoden 2013 aikana palvelulaadun seuranta on laajennettu koskemaan koko palvelusalkkua. - Palvelujen laadun hallintaan varten on otettu käyttöön yhteinen palvelun hallintamalli operatiiviseen toimintaan. 	2012 2012 2012 2013 2013
Tavoite koskee tietohallintoyksikköä	

2. Tietohallintoyksikkö kuvaa tietoarkkitehtuurin nykytilan ja tavoitetilan suhteen vuoden 2013 aikana.	
<p><i>Tavoitteen toteutumisen arviointi:</i></p> <ul style="list-style-type: none"> - Kokonaisarkkitehtuurityön resursointi ja omistajuus on ratkaistu. - AVIen kokonaisarkkitehtuurin hallintamalli on valmis vuoden 2012 loppuun men- 	2012

<p>nessä.</p> <ul style="list-style-type: none"> - Kokonaisarkkitehtuurityön käytännöt ja yhteistoiminta kohdealueen arkkitehtuurityön kanssa on sovittu ja käynnissä. - Tietohallintoyksikön henkilöstö on koulutettu kokonaisarkkitehtuurityöhön mahdollistaen tietoarkkitehtuurisuunnittelun ja kuvaukset tietohallintoyksikön omilla henkilöresursseilla. 	
Tavoite koskee tietohallintoyksikköä	
3. Aluehallintovirasto toteuttaa edeltävien virastojen arkistokokoelmien seulonta- ja järjestämishankkeen.	
<p>Tavoitteen toteutumisen arviointi:</p> <ul style="list-style-type: none"> - Hankkeen toimenpiteet on toteutettu vuoden 2014 loppuun mennessä. 	2014
4. Aluehallintovirasto parantaa toimitilojen tilatehokkuutta.	
<p>Tavoitteen toteutumisen arviointi:</p> <ul style="list-style-type: none"> - Aluehallintovirasto on tehostanut tilankäyttöä, tavoitteena valtion ja aluehallintovirastojen toimitilastrategioiden mukaisesti saavuttaa toimitilojen osalta tilatehokkuus 25 neliötä per henkilö. - Aluehallintovirasto on kehittänyt toimitiloja aluehallintovirastojen toimitilastrategian ja virastokohtaisen toimitilaohjelman mukaisesti. - Tilojen käyttöä on keskitetty Senaatin kiinteistöihin ja Senaatin kokonaispalvelu on otettu käyttöön. - Lounais-Suomen aluehallintovirasto on tukenut aluehallintovirastoja edellä mainittujen tavoitteiden toteuttamisessa sekä hallinnoinut pääkäyttäjänä hallinnon tilalahallintajärjestelmää (HTH). 	2012-2015
Tavoite koskee kaikkia aluehallintovirastoja ja LSAVIN toimitilalahallinnon erikoitumistehtävää.	
5. Talous- ja henkilöstöhallinnon palveluiden toimintaympäristöä on kehitetty ja tiedonhallintaa ja raportointi sekä prosesseja uudistettu.	
<p>Tavoitteen toteutumisen arviointi:</p> <ul style="list-style-type: none"> - KIEKU on otettu käyttöön strategiakauden loppuun mennessä. 	2015
6. Aluehallintovirasto lisää yhteishankintojen osuutta hankinnoissa	
<p>Tavoitteen toteutumisen arviointi:</p> <ul style="list-style-type: none"> - Lounais-Suomen aluehallintoviraston koordinoimana kirjanpitoyksikössä on otettu vuonna 2012 käyttöön tilaustenhallintajärjestelmä TILHA, jonka myötä toimittajien määrää vähennetään, volyymietuja kasvatetaan ja toimintatapoja yhdenmukaistetaan. - Kirjanpitoyksikön Hansel-puitesopimusjärjestelyiden käyttö on vakiinnutettu hyvälle tasolle ja on edelleen huolehdittu yhteishankintojen korkeasta osuudesta. On parannettu raportointiedellytyksiä yhteistyössä toimittajien ja Hanselin kanssa. - Lounais-Suomen aluehallintovirasto on laatinut kirjanpitoyksikön hankintaohjeen 30.6.2012 mennessä,, jossa myös TILHAn käyttö on huomioitu. - On ohjattu toimintaa kestävän kehityksen mukaisiin hankintamalleihin virastojen toiminnan hiilijalanjäljen arvioinnin kautta. 	2012
	2012-2015
	2012
	2012-2015
<p>Mittarit:</p> <ul style="list-style-type: none"> - Hansel- ja TILHA-raportoinnin tarjoamat tunnusluvut 	
Tavoite koskee LS AVIn hankintatoimen erikoistumistehtävää ja kaikkia aluehallintovirastoja.	
7. Aluehallintovirasto varmistaa virastopalveluiden toimivuuden.	
<p>Mittari:</p> <ul style="list-style-type: none"> - Sisäinen asiakaskysely 	2012-2015

8. Varautumiseen ja valmiussuunnitteluun liittyvien tietohallintopalvelujen palvelujen kehittäminen ja toteuttaminen aluehallintovirastojen vastuun mukaiseksi.	
<i>Tavoitteen toteutumisen arviointi:</i>	
- <i>Lyhyen tähtäimen toiminnan tukemiseksi tietohallintoyksikkö on neuvotellut palvelusopimukset perustuen jo käytössä olevien ratkaisujen palvelutasoille ja palveluun liittyviin tukitehtävien resursointiin.</i>	2012-2015
- <i>Varautumisen ja valmiussuunnittelun jatkokehityksen pohjalle on tehty esiselvitys ja palvelukuvaukset/määritykset vuoden 2012 aikana sekä niiden toteuttamiseen tarvittava hanke-esitys.</i>	2012
- <i>Aluehallinnon tilannekuvajärjestelmä on toteutettu määrittelyn mukaisesti 31.12.2013.</i>	2013
Tavoite koskee tietohallintoyksikköä	

2.5 Yhteistyö

Yhteistyö aluehallintovirastojen kesken

1. Toiminnan tehostamiseksi, palvelujen laadun ja saatavuuden parantamiseksi ja erityisasiantunte- muksen saatavuuden turvaamiseksi kehitetään toimintamalli työn tasaamiseksi aluehallintovirastojen välillä. Mallia kehitettäessä selvitetään mihin tehtäviin sitä voidaan soveltaa.	
<i>Tavoitteen toteutumisen arviointi:</i> - <i>Toimintamalli on kehitetty vuoden 2012 aikana.</i>	2012
2. Aluehallintovirastojen kaikkien vastualueiden henkilöstö toimii verkostomaisessa yhteistyössä aluehallintovirastojen kesken.	
<i>Tavoitteen toteutumisen arviointi sivistystoimen osalta:</i> - <i>Sivistystoimen yhteistyöryhmät kokoontuvat tarpeen mukaan, vähintään kerran vuo- dessa. Sivistystoimen yhteistyö on toimivaa.</i> - <i>Verkostoyhteistyö kattaa oikeusturvatehtävät, lyhytkestoisen opetushenkilöstön täy- dennyskoulutuksen ja Osaava-ohjelman toimeenpanon, peruspalvelujen arviointi- tehtävän sekä sivistystoimen varautumisasiat. Ruotsinkielisten opetustoimen palve- lujen saatavuus koko maassa taataan verkostomaisella toimintatavalla.</i>	2012-2015

Yhteistyö valvonta-asioissa

Valviran ja aluehallintovirastojen toiminnan yhdenmukaistamisen ja yhteisten linjausten sopimisen keskeinen väline ovat valvontaohjelmat. Niillä luodaan koko maahan valvonnalle ja ohjaukselle sekä lupakäytännöille yhtenäiset, valtakunnalliset toimintaperiaatteet ja puuttumiskriteerit. Valvontaohjel-
mien valmistelu, käyttöön saattaminen ja kehittäminen edellyttävät laajaa ja tiivistä yhteistyötä Valvi-
ran ja aluehallintovirastojen välillä. Valmistelussa ja toimeenpanossa olevat tai päivitykseen tulevat
valvontaohjelmat kaudella 2012-2014 on lueteltu liitteessä 2.

Yhteistyö elinkeino-, liikenne- ja ympäristökeskusten kanssa

1. Aluehallintovirasto tekee yhteistyötä ELY-keskusten kanssa terveydensuojeluohjelman laatimisen tukemisessa sekä talusveden turvallisuussuunnitelman laatimisessa.
2. Aluehallintovirasto osallistuu kansallisen terveydensuojeluohjelman ja talusveden turvallisuus- suunnitelman (WSP) laatimiseen.
3. Aluehallintovirasto tekee yhteistyötä peruspalvelujen saatavuuden arvioinnissa elinkeino-, liiken- nekeskusten kanssa.
4. Yhteistyötä ELY-keskusten kanssa lisätään viestinnässä, erityisesti yhteisissä lupa- ja koulutusasi- oissa.
5. Yhteistyötä ELY-keskusten kanssa tiivistetään toimintaympäristön analysoinnissa.
6. Yhteistyötä ELY-keskusten kanssa tiivistetään asiakaslähtöisen toiminnan ja sähköisten palvelujen kehittämiseksi.

7. Aluehallintovirasto tekee yhteistyötä ELY-keskusten kanssa pk-elintarvikeyritysten toiminnan turvaamisessa.

8. Aluehallintovirasto sopii ELY-keskusten kanssa varautumisen yhteistyöstä.

Tehokas yhteistyö turvallisuusasioissa

1. Aluehallintovirasto vastaa alueellisen sisäisen turvallisuuden yhteistyön toimintamallin jalkauttamisesta toimialueellaan sisäasiainministeriön kanssa päätetyn suunnitelman ja aikataulun mukaisesti.

Tavoitteen toteutumisen arviointi:

- *Sisäisen turvallisuuden ohjelman alueellinen toimeenpanosuunnitelma on valmistunut valtioneuvoston päättämässä aikataulussa.*

Annettu määräaika

2. Aluehallintovirasto johtaa ja koordinoi alueellisen sisäisen turvallisuuden ohjelman toimeenpanosuunnitelman valmistelua, toimeenpanoa ja sen seuranta-alueella.

Tavoitteen toteutumisen arviointi:

- *Alueellinen toimeenpanosuunnitelma on valmistunut määräaikaan mennessä.*
- *Toimeenpanosuunnitelmaan sisältyvät toimenpiteet on toteutettu suunnitelman mukaisesti*

3. Aluehallintovirasto vastaa alueelliseen sisäisen turvallisuuden yhteistyöverkoston tehokkaasta toiminnasta ja yhteistyön sujuvuudesta.

Tavoitteen toteutumisen arviointi:

- *Alueellinen yhteistyöverkosto on kattava (toiminnallisesti, toiminnan kannalta tärkeimmät mukana)*
- *Sisäisen turvallisuuden seurantaryhmä/neuvottelukunta on kokoontunut tarpeen mukaisesti ja se on käsitellyt kattavasti sisäisen turvallisuuden kysymyksiä sekä tehnyt kunta- tai seutukuntakäyntejä.*

2012-2015

4. Toteutetaan viranomaisten alueellinen koulutus kunniaan liittyvän väkivallan tunnistamisen lisäämiseksi ja ennalta ehkäisyn tehostamiseksi.

Tavoitteen toteutumisen arviointi:

- *Aluehallintovirasto on toteuttanut koulutuksen.*

5. Aluehallintovirastot osallistuvat koti- ja vapaa-ajan tapaturmien ehkäisyyn.

- *Seurantamittari: Koti- ja vapaa-ajan tapaturmissa kuolleet*

6. Aluehallintovirasto huolehtii opetus- ja kulttuuriministeriön toimeksiannosta ajankohtaisen tilannekuvan hankkimisesta kouluista ja oppilaitoksista sähköisen tilannekuvajärjestelmän (Webropol) avulla.

Tavoitteen toteutumisen arviointi:

- *Aluehallintovirasto on testannut sähköistä tilannetietojärjestelmää yhteistyössä opetus- ja kulttuuriministeriön ja Opetushallituksen kanssa.*

Yhteistyö maakunnan liittojen kanssa

1. Aluehallintovirastot tukevat maakunnan liittojen yhteispalvelun aluevastaavien työtä yhteispalvelupisteiden ja niiden palveluvalikoimien lisäämiseksi ja kehittämiseksi maakuntakohtaisten yhteispalvelusuunnitelmien mukaisesti.

Mittarit:

- *Uusien yhteispalvelupisteiden määrä ja palveluvalikoima*

2. Aluehallintovirasto tekee yhteistyötä maakunnan liittojen kanssa strategiseen suunnitteluun ja alueiden kehittämiseen sekä turvallisuuteen liittyvissä tehtävissä.

Kansainvälinen yhteistyö

1. Aluehallintovirasto osallistuu lähialueyhteistyöhön ja kansainväliseen yhteistyöhön toimialaansa kuuluvissa asioissa.

Tavoitteen toteutumisen arviointi:

- *Aluehallintovirasto on osallistunut lähialueyhteistyöhön ja kansainväliseen yhteistyöhön toimialaansa kuuluvissa asioissa siten kuin ohjaavien ministeriöiden kanssa on erikseen sovittu..*

2.6. Erikoistumistehtävät

Erikoistumisyksiköt

Aluehallintovirastojen tietohallintoyksikkö

Yksikön tavoitteet sisältyvät lukuun 2.4. toiminnan kehittäminen.

Muut erikoistumistehtävät

Lapin aluehallintovirasto valmistelee ja tekee valtioneuvoston päätöksen 191/1999 mukaiset päätökset saamenkielisen ja saamen kielen opetuksen kustannuksiin perusopetuksessa, lukiokoulutuksessa ja ammatillisessa koulutuksessa myönnettävistä valtionavustuksista sekä antaa informaatio-ohjausta saamenkieliseen yleissivistävään koulutukseen liittyvissä asioissa.

Mittarit:

- Saamenkielisten oppilaiden määrä
- Toteutuneen ja rahoitetun opetuksen tuntimäärä
- Saamenkielisille opettajille järjestettyjen täydennyskoulutustilaisuuksien ja niihin osallistuneen henkilöstön lukumäärä.

Poronlihan tarkastus ja elintarvikelain mukainen valvonta poroteurastamojen yhteydessä olevissa laitoksissa

Lapin aluehallintovirasto hoitaa koko maan alueella elintarvikelaissa (23/2006) tarkoitetun poroteurastamojen ja niiden yhteydessä olevien laitosten hyväksynnän sekä elintarvikevalvonnan, ensisaapumisvalvonnan ja lihan tarkastuksen sekä siihen liittyvän valvonnan poroteurastamoissa ja niiden yhteydessä olevissa laitoksissa.

Tavoitteen toteutumisen arviointi:

- kaikille ruhoille suoritetaan lainsäädännön edellyttämä lihan tarkastus
- elintarvikevalvonta suoritetaan Eviran kanssa tehdyn toiminnallisen tulossopimuksen liitteessä olevan valvontasuunnitelman mukaan

Poronhoitolain noudattamisen ja täytäntöönpanon valvonta sekä poroaitasopimuksen mukaiset tehtävät

Lapin aluehallintovirasto valvoo poronhoitolain säännösten ja määräysten noudattamista ja täytäntöönpanoa koko maassa. Lisäksi Lapin aluehallintovirasto huolehtii Suomen ja Norjan poroaitojen rakentamisesta ja kunnossapidosta sekä muista toimenpiteistä porojen estämiseksi pääsemästä toisen valtakunnan alueelle tekemässä sopimuksessa (SopS 30/1983) lääninhallitukselle säädettyjen tehtävien toimeenpanosta.

Tavoitteen toteutumisen arviointi:

- erityisesti valvotaan suurimpia sallittuja poromääriä koskevien säännösten noudattamista laidunten kestävästä kantokyvyn turvaamiseksi ottaen huomioon luonnon monimuotoisuuden säilyttäminen ja elinkeinon toimintaedellytykset kestävästä kehityksestä mukaisesti
- porojen lukemisen, vähentämisen, paliskuntien toiminnan ja poronhoidon muulle maankäytölle aiheuttamien haittojen käsittelyn osalta suoritetaan valvontatoimenpiteitä viraston toimivallan

<p><i>puitteissa</i></p> <ul style="list-style-type: none"> - <i>kanteluasiat, jotka usein liittyvät kilpaileviin maankäyttömuotoihin liittyviin ristiriitatilanteisiin, ratkaistaan pääsääntöisesti 6 kuukauden kuluessa</i>
Tavoite koskee Lapin aluehallintovirastoa

<p>Pohjois-Suomen aluehallintovirasto hoitaa koko maan alueella pelastuslaissa aluehallintovirastoille säädetyt metsäpalojen tähytystyöihin liittyvät tehtävät. Muiden aluehallintovirastojen tulee avustaa Pohjois-Suomen aluehallintovirastoa tässä tehtävässä.</p>	
<p><i>Tavoitteen toteutumisen arviointi:</i></p> <ul style="list-style-type: none"> - <i>Pohjois-Suomen aluehallintovirasto on kehittänyt metsäpalojen lentotähytystöiminnan hallinnointi- ja ohjausprosessia prosessityön menetelmin sekä saadun palautteen perusteella.</i> - <i>Prosessi on optimaalinen ja mahdollisimman vähän työllistävä.</i> - <i>Seurantamittari: Tähytyslentojen operointikauden (toukokuun alku–syyskuun loppu) aikana tehtyjen valtakunnallisten tähytyslentojen työtunti-indeksin muutos, vertailu vuoteen 2011 verrattuna</i> 	<p>2012-2015</p>
Tavoite koskee Pohjois-Suomen aluehallintovirastoa ja kaikkia aluehallintovirastoja (avustaminen)	

<p>Länsi- ja Sisä-Suomen aluehallintovirasto vastaa yhteisalueain mukaisten osakaskuntien sääntöjen vahvistamisesta koko maan osalta.</p>	
<p><i>Tavoitteen toteutumisen arviointi:</i></p> <ul style="list-style-type: none"> - <i>Uuden tehtävän edellyttämästä osaamisesta ja vastuuttamisesta on huolehdittu sekä tehtävän hoito järjestetään tehokkaasti (keskimääräinen käsittelyaika enintään 3kk)</i> 	<p><i>Edellyttää asetuserämuutosta</i></p>
Tavoite koskee Länsi- ja Sisä-Suomen aluehallintovirastoa.	

3 TOIMINNALLINEN TULOKSELLISUUS

3.1 Tuotokset ja laadunhallinta

Aluehallintovirastojen suoritteille ja julkishyödykkeille sekä palvelukyvyille ja toiminnan laadulle asetetaan seuraavat tavoitearvot vuodelle 2012 sekä alustavat tavoitearvot vuosille 2013 – 2015:

Seurantakohte	Mittari	Toteuma	Tavoite	Tavoite	Alustavat tavoitteet		
		2010	2011	2012	2013	2014	2015
Palvelukyky ja laatu							
Tyytyväisyys palvelualltiuteen	Asiakaskyselyn tulos						
Tyytyväisyys yhteistyökyykyyn	Asiakaskyselyn tulos						
Kunnalliskantelut, sosiaali- ja terveystoimen, sivistystoimen ja ympäristöterveydenhuollon kantelut	Käsittelyaika, kk		8	8	8	7	7
Sivistystoimen valitukset ja lausunnot	Käsittelyaika, kk		3	3	3	3	3
Oppilasarvioinnin oikaisupyynnöt	Käsittelyaika, kk		2	2	2	2	2
Kilpailuasiat, selkeästi vähämerkitykselliset tapaukset	Käsittelyaika, kk		1	1	1	1	1
Kiinteistön- ja vuokrahuoneistojen välittäjien rekisteröintipäätökset	Käsittelyaika, kk		1	1	1	1	1
Perintätoimen luvat	Käsittelyaika, kk		1	1	1	1	1
Kiinteistön- ja vuokrahuoneistojen välittäjien kantelut	Käsittelyaika, kk		9	9	8	7	7
Uutta toimintaa ja toiminnan muutoksia koskevat ympäristönsuojelulain mukaiset lupa-asiat	Käsittelyaika, kk		10	10	10	10	10
Vesilain mukaiset lupa-asiat	Käsittelyaika, kk		9	9	9	9	9
Pelastustoimen kantelut	Käsittelyaika, kk		6	6			
Pelastustoimen valtionavustukset	Käsittelyaika, kk		1	1			
Alkoholliluvat	Käsittelyaika, kk		1	1	1	1	1
Yksityisen sosiaali- ja terveydenhuollon palveluntuottajien luvat	Käsittelyaika, kk		2	2	2	2	2
Yksityisen sosiaali- ja terveydenhuollon toimintayksiköiden valvonta, ympärivuorokautista hoitoa antavat toimintayksiköt	Valvontakäynnit, % toimintayksiköistä		10 %	10 %	10 %	10 %	10 %
Julkisen sosiaali- ja terveydenhuollon toimintayksiköiden valvonta, ympärivuorokautista hoitoa antavat toimintayksiköt	Valvontakäynnit, % toimintayksiköistä		10 %	10 %	10 %	10 %	10 %
Ympäristöterveydenhuollon luvat ja päätökset	Käsittelyaika, kk		6	6	6	6	6
Ympäristöterveydenhuollon ohjaus ja valvonta	Toteutetut arvioinnit		33 %	33 %	33 %	33 %	33 %
Suoritteet ja julkishyödykkeet							
Ratkaistut kantelut, valitukset ja oikaisupyynnöt	kpl						
Ympäristöterveydenhuollon auditoinnit	kpl						
Ympäristöterveydenhuollon tarkastukset	kpl						
Ympäristöterveydenhuollon järjestetty koulutus	kpl						
Opetushenkilöstön täydennyskoulutuksen koulutusilaisuudet	kpl			20			
Opetushenkilöstön täydennyskoulutuksen osallistujat	henkilöä			800			
Opetushenkilöstön täydennyskoulutuksen koulutettavapäivät	henkilöä			1000			
Valtakunnallisia ja alueellisia (hinta)vertailuja	kpl						
Valmismatkaliikkeiden valvontakampanja	kpl						
Hintamerkintä- ja/tai kulutusluottoaiheinen valvontakampanja	kpl						

Vuoden 2012 aikana kehitetään yhteistyössä aluehallintovirastojen kanssa palvelukykyä ja toiminnan laatua arvioivia mittareita siten, että ne ovat käyttöön otettavissa vuoden 2013 alusta. Valvontakäyntien osalta kohteena on riskiluokituksen kehittäminen.

Vuosien 2013 – 2015 tavoitearvot tarkistetaan ja vahvistetaan kunkin vuoden osalta aina edellisen vuoden tulosneuvotteluissa, samassa yhteydessä kun asiakirjaan tehdään myös muut mahdollisesti tarvittavat tarkistukset ja muutokset.

3.2 Toiminnallinen tehokkuus

Aluehallintovirastojen taloudellisuudelle, tuottavuudelle, kannattavuudelle ja kustannusvastaavuudelle asetetaan seuraavat tavoitearvot vuodelle 2012 sekä alustavat tavoitearvot vuosille 2013 – 2015:

Seurantakohde	Mittari	Toteuma	Tavoite	Tavoite	Alustavat tavoitteet		
		2010	2011	2012	2013	2014	2015
Taloudellisuus							
Kokonaistaloudellisuusindeksin kehitys	%-muutos edellisvuodesta	*	*	*	*	*	*
Euroa / myönnetty lupa		*	*	*	*	*	*
Euroa / käsitelty kantelu, valitus ja oikaisupyyntö		*	*	*	*	*	*
Euroa / tehty tarkastus		*	*	*	*	*	*
Tuottavuus							
Kokonaistuottavuusindeksin kehitys	%-muutos edellisvuodesta	*	*	*	*	*	*
Myönnetty lupa / htv		*	*	*	*	*	*
Käsiteltyä kantelua, valitusta ja oikaisupyyntöä / htv		*	*	*	*	*	*
Tehtyä tarkastusta / htv		*	*	*	*	*	*
Tuottavuuden parantumisen vaikutus henkilötyövuosina	htv-vähennys edellisestä vuodesta	*	*	*	*	*	*
Kustannusvastaavuus							
Maksullisen palvelutoiminnan kustannusvastaavuus, julkisoikeudelliset suoritteet	kustannusvastaavuus %	64 %	61 %	67 %			
Maksullisen palvelutoiminnan kustannusvastaavuus, liiketaloudelliset suoritteet	kustannusvastaavuus %	783 %	106 %	104 %			

Vuosien 2013 – 2015 tavoitearvot tarkistetaan ja vahvistetaan kunkin vuoden osalta aina edellisen vuoden tulosneuvotteluissa, samassa yhteydessä kun asiakirjaan tehdään myös muut mahdollisesti tarvittavat tarkistukset ja muutokset.

Tähdellä merkityt mittarit täsmennetään ja tavoitearvot määritellään 1.4.2012 mennessä. Tavoitteet sisällytetään tulossopimuksiin vuodesta 2013 eteenpäin.

3.3 Henkisten voimavarojen hallinta ja kehittäminen

Aluehallintovirastoille asetetaan seuraavat henkisten voimavarojen hallinnan ja kehittämisen tavoitteet vuodelle 2012 sekä alustavat tavoitteet vuosille 2013 – 2015:

Seurantakohde / mittari	Lähde	Toteuma	Tavoite	Tavoite	Alustavat tavoitteet		
		2010	2011	2012	2013	2014	2015
Työtyytyväisyysindeksi	VMBaro	3,29	3,3	3,3	3,3	3,4	3,4
Johtajuusindeksi	VMBaro	3,11	3,2	3,3	3,4	3,4	3,5
Osaamisen johtamisindeksi	VMBaro	3,24	3,3	3,3	3,4	3,4	3,5
*Koulutuspäivät, pv/htv	Tahti	1,9					
Työhyvinvoinnin johtamisindeksi	VMBaro	3,55	3,6	3,6	3,6	3,7	3,7
Sairauspoissaolot, pv/htv	Tahti	11,6	10,0	10,0	9,5	9,0	8,5
*Keskimääräinen eläkkeelle siirtymisikä	Tahti						
Vakinaisia / määräaikaisia, %	Tahti	82	82 %	82 %	84 %	86 %	88 %

*Seurantaindikaattoreita

Vuosien 2013 – 2015 tavoitearvot tarkistetaan ja vahvistetaan kunkin vuoden osalta aina edellisen vuoden tulosneuvotteluissa, samassa yhteydessä kun asiakirjaan tehdään myös muut mahdollisesti tarvittavat tarkistukset ja muutokset.

4 RESURSSIT

4.1 Viraston henkilöstökehys

Aluehallintovirastolle asetetaan vastuualuekohtainen henkilöstökehys henkilötyövuosina. Vastuualuekohtainen henkilöstökehys kattaa koko vastuualueen henkilöstön riippumatta siitä, miltä momentilta toiminta rahoitetaan.

Aluehallintovirasto varmistaa resurssien riittävyyden ja tasapuolisen kohdentumisen eri tehtäväkokonaisuuksiin vastuualueiden sisällä pitämällä yllä ajantasaista henkilöstösuunnitelmaa. Tehtäväkokonaisuudet eritellään henkilöstösuunnitelmassa hallinnonalakohtaisesti.

Aluehallintovirastolle asetetaan seuraava henkilöstökehys vuodelle 2012 sekä alustavat laskennalliset ja suuntaa antavat tavoitteet vuosille 2013 – 2015 (henkilötyövuotta):

Lapin AVI	Tavoite	Alustavat tavoitteet		
	2012	2013	2014	2015
Ylijohtaja	1	1	1	1
PEOL yhteensä	22	22	21	21
STM	11	11	10	10
MMM	4	4	4	4
TEM	3	3	3	3
OKM	3	3	3	3
OM/VM	1	1	1	1
Pelastustoimi ja varautuminen	3	3	3	3
Hallintopalvelut	10	10	10	9
Tietohallintoyksikkö	14	13	13	13
Erikoistumistehtävät	1	1	1	1
Vapaasti kohdennettava osuus	2	3	3	3
Yhteensä:	53	53	52	51

Aluehallintovirasto ei saa ylittää vuoden 2012 kokonaishenkilöstökehystä.

Vuosien 2013 – 2015 henkilöstökehys vahvistetaan kunkin vuoden osalta aina edellisen vuoden tulosneuvotteluissa, samassa yhteydessä kun asiakirjaan tehdään myös muut mahdollisesti tarvittavat tarkistukset ja muutokset.

Sosiaali- ja terveysministeriö asettaa työsuojelun vastuualueen henkilöstökehysten.

Henkilöstökehukseen sisältyvien tuottavuustavoitteiden toteuttamisessa otetaan huomioon Jyrki Kataisen hallituksen linjaukset tuottavuusohjelman korvaavasta vaikuttavuus- ja tuloksellisuusohjelmasta.

4.2 Viraston määräraahakehys

Aluehallintoviraston määräraahakehys sisältää aluehallintoviraston palkkausmenot (pl. työsuojelun vastualue), toimitilamenot sekä muut menot.

Aluehallintovirasto vastaa siitä, että resurssien kohdentamista toteutetaan kyseisen määrärahan puitteissa tässä asiakirjassa sovittua henkilöstökehystä noudattaen.

Virastolle osoitetaan aluehallintovirastojen toimintamomentilta seuraava määräraha vuodelle 2012: 6 070 000 euroa

Aluehallintoviraston kokonaismäärärahasta varataan seuraavat määrärahat aluehallintovirastoon sijoitettujen erikoistumisyksiköiden muihin kuluihin vuodelle 2012:

Tietohallintoyksikkö: 2 532 600 euroa.

Vuosien 2013 – 2015 määräraha vahvistetaan kunkin vuoden osalta aina edellisen vuoden tulosneuvotteluissa, samassa yhteydessä kun asiakirjaan tehdään myös muut mahdollisesti tarvittavat tarkistukset ja muutokset.

Aluehallintovirastojen välistä määrärahajakaumaa voidaan tarkistaa vuoden aikana, mikäli se katsotaan välttämättömäksi. Asian käsittelee aluehallintovirastojen ohjausryhmä.

5 SOPIMUKSEN VOIMASSAOLO JA SEURANTA

Aluehallintovirasto raportoi tavoitteiden toteutumisesta valtiovarainministeriölle erikseen annettavien raportointiohjeiden mukaisesti.

Sopimus on voimassa hallituskauden, kuitenkin seuraavan strategisen tulossopimuksen voimaantuloon saakka.

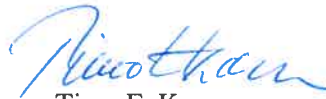
Aluehallintovirastoja ohjaavat ministeriöt arvioivat strategisen tulossopimuksen tavoitteet ja toiminnan painopisteet vuosittain.

Helsingissä 24. päivänä tammikuuta 2012

Rovaniemellä 30. päivänä tammikuuta 2012



Henna Virkkunen
Hallinto- ja kuntaministeri



Timo E. Korva
Ylijohtaja



Päivi Nerg
Hallinto- ja kehitysjohtaja



Kaisa Ainasoja
Johtaja

LIITE 1. PALVELUTAVOITTEIDEN ARVIOINTIASTEIKKO

Aluehallintovirastojen palvelutavoitteiden toteumien arviointiasteikko vuodelle 2012 on seuraava:

Palvelukyky ja laatu							
Seurantakohde	Mittari	Yksikkö	ARVIOINTIASTEIKKO (5 erinomainen)				
			1	2	3	4	5
Tyytyväisyys palvelualltiuteen	asiakaskysely	-	< 1,5	1,5 - 2,5	2,5 - 3,5	3,5 - 4,5	> 4,5
Tyytyväisyys yhteistyökykyyn	asiakaskysely	-	< 1,5	1,5 - 2,5	2,5 - 3,5	3,5 - 4,5	> 4,5
Kunnalliskantelut, sosiaali- ja terveystoimen, sivistystoimen ja ympäristöterveydenhuollon kantelut	Käsittelyaika	kk	>= 14	13 - 12	11 - 10	9 - 8	<= 7
Sivistystoimen valitukset ja lausunnot	Käsittelyaika	kk	> 5,5	5,5 - 4,5	4,5 - 3,5	3,5 - 2,5	< 2,5
Oppilasarvioinnin oikaisupyynnöt	Käsittelyaika	kk	> 4,5	4,5 - 3,5	3,5 - 2,5	2,5 - 1,5	< 1,5
Kilpailuasiat, selkeästi vähämerkitykselliset tapaukset	Käsittelyaika	kk	> 1,5	1,5 - 1,4	1,3 - 1,2	1,1 - 1,0	< 1,0
Kiinteistön- ja vuokrahuoneistojen välittäjien rekisteröintipäätökset	Käsittelyaika	kk	> 11,5	11,5 - 10,5	10,5 - 9,5	9,5 - 8,5	< 8,5
Perintätoimen luvat	Käsittelyaika	kk	> 1,5	1,5 - 1,4	1,3 - 1,2	1,1 - 1,0	< 1,0
Kiinteistön- ja vuokrahuoneistojen välittäjien kantelut	Käsittelyaika	kk	> 1,5	1,5 - 1,4	1,3 - 1,2	1,1 - 1,0	< 1,0
Uutta toimintaa ja toiminnan muutoksia koskevat ympäristönsuojelulain mukaiset lupa-asiat	käsittelyaika	kk	> 12,5	12,5 - 11,5	11,5 - 10,5	10,5 - 9,5	< 9,5
Ympäristönsuojelulain mukaiset lupa- ja ilmoitusasiat	käsittelyaika	kk	> 14,5	14,5 - 13,5	13,5 - 12,5	12,5 - 11,5	< 11,5
Vesilain mukaiset lupa-asiat	käsittelyaika	kk	> 11,5	11,5 - 10,5	10,5 - 9,5	9,5 - 8,5	< 8,5
Pelastustoimen kantelut	Käsittelyaika	kk	> 8,5	8,5 - 7,5	7,5 - 6,5	6,5 - 5,5	< 5,5
Pelastustoimen valtionavustukset	Käsittelyaika	kk	> 1,5	1,5 - 1,4	1,3 - 1,2	1,1 - 1,0	< 1,0
Alkoholiluvat	Käsittelyaika	kk	> 1,5	1,5 - 1,4	1,3 - 1,2	1,1 - 1,0	< 1,0
Yksityisen sosiaali- ja terveydenhuollon palveluntuottajien luvat	Käsittelyaika	kk	> 4,5	4,5 - 3,5	3,5 - 2,5	2,5 - 1,5	< 1,5
Yksityisen sosiaali- ja terveydenhuollon toimintayksiköiden valvonta, ympärivuorokautista hoitoa antavat toimintayksiköt	Valvontakäynnit	%	< 5 %	5 - 7 %	7 - 9 %	9 - 11 %	> 11 %
Julkisen sosiaali- ja terveydenhuollon toimintayksiköiden valvonta, ympärivuorokautista hoitoa antavat toimintayksiköt	Valvontakäynnit	%	< 5 %	5 - 7 %	7 - 9 %	9 - 11 %	> 11 %
Ympäristöterveydenhuollon luvat ja päätökset	Käsittelyaika	kk	> 8,5	8,5 - 7,5	7,5 - 6,5	6,5 - 5,5	< 5,5
Ympäristöterveydenhuollon ohjaus ja valvonta	Toteutetut arvioinnit	%	< 24 %	25 - 27 %	28 - 30 %	31 - 33 %	> 33 %
Toiminnallinen tehokkuus							
Maksullisen palvelutoiminnan kustannusvastaavuus, julkisoikeudelliset		%	< 29 %	30 - 39 %	40 - 49 %	50 - 59 %	> 60 %
Maksullisen palvelutoiminnan kustannusvastaavuus, liikeloudelliset		%	< 89 %	90 - 94 %	95 - 99 %	100 - 106 %	> 106 %

Vuosien 2013 – 2015 palvelutavoitteiden toteumien arviointiasteikot vahvistetaan kunkin vuoden osalta aina edellisen vuoden tulosneuvotteluissa, samassa yhteydessä kun asiakirjaan tehdään myös muut mahdollisesti tarvittavat tarkistukset ja muutokset.

LIITE 2 VALVIRAN JA AVIEN VALMISTELUSSA JA TOIMEENPANOSSA OLEVAT TAI PÄIVITYKSEEN TULEVAT VALVONTAOHJELMAT KAUDELLA 2012-2014

	tilanne 2011	2012	2013	2014
Vanhustenhuollon ympärivuorokautiset palvelut	<p>valvonnan kohteeksi otettujen yksiköiden valvonta jatkuu aluehallintovirastoissa</p> <p>lupahallinnon yhteydessä toteutettava ennakoiva valvonta reaktiivinen valvonta</p>	<p>valvontaohjelma päivitetään ottaen huomioon mahdollinen ikälaki ja uudet laatusuosituks</p> <p>lupahallinnon yhteydessä toteutettava ennakoiva valvonta reaktiivinen valvonta</p>	<p>lupahallinnon yhteydessä toteutettava ennakoiva valvonta reaktiivinen valvonta</p>	<p>Päivitys osaksi yhteistä sosiaali- ja terveydenhuollon valvontaohjelmaa.</p> <p>lupahallinnon yhteydessä toteutettava ennakoiva valvonta reaktiivinen valvonta</p>
Lastensuojelun ympärivuorokautisen hoidon ja kasvatuksen valvontaohjelma 2011-2014	<p>ohjelma valmistuu ja jalkautetaan koulutus-tilaisuuksissa yhdessä AVIen kanssa</p>	<p>erityisen valvonnan kohteena sijaishuollon rajoitukset (erillinen toimintasuunnitelma, toteutus syksy 2012)</p> <p>lupahallinnon yhteydessä toteutettava ennakoiva valvonta reaktiivinen valvonta</p>	<p>toimenpiteet (valvonta ja ohjaus) rajoitusten valvonnan johdosta informaatio-ohjaus</p> <p>tarvittaessa tarpeelliset lähinnä teknisluonteiset päivitykset</p> <p>lupahallinnon yhteydessä toteutettava ennakoiva valvonta reaktiivinen valvonta</p>	<p>mahdollinen jatkovalvonta</p> <p>Päivitys osaksi yhteistä sosiaali- ja terveydenhuollon valvontaohjelmaa.</p> <p>lupahallinnon yhteydessä toteutettava ennakoiva valvonta reaktiivinen valvonta</p>
Vammaisten henkilöiden ympärivuorokautisia asumispalveluja koskeva valvontaohjelma 2011-2014	<p>ohjelma valmistuu</p>	<p>lupahallinnon yhteydessä toteutettava ennakoiva valvonta reaktiivinen valvonta</p>	<p>toimenpiteet (valvonta ja ohjaus) rajoittamistoimien valvonnan johdosta informaatio-ohjaus</p> <p>tarvittaessa tarpeelliset lähinnä teknisluonteiset päivitykset</p> <p>lupahallinnon yhteydessä toteutettava ennakoiva valvonta reaktiivinen valvonta</p>	<p>mahdollinen jatkovalvonta</p> <p>Päivitys osaksi yhteistä sosiaali- ja terveydenhuollon valvontaohjelmaa.</p> <p>lupahallinnon yhteydessä toteutettava ennakoiva valvonta reaktiivinen val-</p>

				vonta
Mielenterveys- ja päihdehuollon ympärivuorokautisia asumispalveluja sekä päihdehuollon laitoshoidon koskeva valvontaohjelma 2011-2014	ohjelma valmistuu	ohjelman jalkautus (koulutus ja informaatio-ohjaus) erityisen valvonnan kohteena pakotteet ja rajoitukset (erillinen toimintasuunnitelma, toteutus syksy 2012) lupahallinnon yhteydessä toteutettava ennakoiva valvonta reaktiivinen valvonta	toimenpiteet (valvonta ja ohjaus) pakotteiden ja rajoitusten valvonnan johdosta informaatio-ohjaus tarvittaessa tarpeelliset lähinnä teknisluonteiset päivitykset lupahallinnon yhteydessä toteutettava ennakoiva valvonta reaktiivinen valvonta	mahdollinen jatkovalvonta Päivitys osaksi yhteistä sosiaali- ja terveydenhuollon valvontaohjelmaa. lupahallinnon yhteydessä toteutettava ennakoiva valvonta reaktiivinen valvonta
Toimeentulotuen määräaikaisten valvontaohjelma 2011-4	ohjelma valmis ja käytössä	reaktiivinen valvonta	tarvittaessa tarpeelliset lähinnä teknisluonteiset päivitykset lupahallinnon yhteydessä toteutettava ennakoiva valvonta reaktiivinen valvonta	Päivitys osaksi yhteistä sosiaali- ja terveydenhuollon valvontaohjelmaa.
Toimeentulotuen jakamisen valvontaohjelma	valmistelu käynnistyy 11/2011 sama työryhmä kuin ttt määräaikaisten valossa	ohjelma valmistuu loppuvuodesta 2012	ohjelman toimeenpano erikseen sovittu	Päivitys osaksi yhteistä sosiaali- ja terveydenhuollon valvontaohjelmaa.
Kotihoidon valvontaohjelma	ohjelma valmistuu	ohjelman jalkautus (koulutus ja informaatio-ohjaus) lupahallinnon yhteydessä toteutettava ennakoiva valvonta reaktiivinen valvonta	lupahallinnon yhteydessä toteutettava ennakoiva valvonta reaktiivinen valvonta	Päivitys osaksi yhteistä sosiaali- ja terveydenhuollon valvontaohjelmaa.
Lastensuojelun prosessien valvontaohjelma	valmistelu käynnistetty 09/2011, sama työryhmä kuin ymp.vrk valossa	ohjelma valmistuu ohjelman jalkautus (koulutus ja informaatio-ohjaus)	ohjelman jalkautus (koulutus ja informaatio-ohjaus)	Päivitys osaksi yhteistä sosiaali- ja terveydenhuollon valvontaohjelmaa.
Palvelurakenteiden valvontaohjelma	valmistelu käynnistyy 10/2011	ohjelma valmistuu 09/2012 ohjelman jalkautus (koulutus ja informaatio-ohjaus) lupahallinnon yhteydessä toteutettava ennakoiva valvonta reaktiivinen valvonta	ohjelman jalkautus (koulutus ja informaatio-ohjaus) lupahallinnon yhteydessä toteutettava ennakoiva valvonta reaktiivinen valvonta	Päivitys osaksi yhteistä sosiaali- ja terveydenhuollon valvontaohjelmaa.
Vammaispalvelujen valvontaohjelma			valmistelu käynnistyy	Valmistuu osana yhteistä sosiaali- ja terveydenhuol-

				lon valvontaohjelmaa
Lähisuhde- ja perheväkivallan ehkäisemisen valvontaohjelma			valmistelu käynnistyy	Valmistuu osana yhteistä sosiaali- ja terveydenhuollon valvontaohjelmaa.

LIITE 3 VAIKUTTAVUUSTAVOITTEITA

Pienemmät hyvinvointi-, terveys- ja sivistyserot

Aluehallintovirasto ohjaa kuntia edistämään asukkaidensa terveyttä ja hyvinvointia lainsäädännön mukaisesti.

<i>Sosiaali- ja terveysministeriön seurantaindikaattorit:</i>	Lähtötaso 2010 (koko maan tasolla)	Tavoite 2015 (koko maan tasolla)
Ennakoarviointimenetelmä on käytössä kunnan päätöksenteossa, väestöllä painotettu prosenttiosuus kunnista	39	70
Terveydenedistämiskiivisyys toteutuu kunnassa (% tavoitearvosta)		
- kuntajohdossa	59	70
- perusterveydenhuollossa	59	70
- liikuntatoimessa	59	70
- perusopetuksessa	63* (arvio)	70
- Hoitoon pääsy		
- erikoissairaanhoidon yli 6 kk jonottaneita, lkm	1 200	300
- odotusaika terveyskeskuslääkärin vastaanotolle kestää yli 14 pv (prosenttia väestöstä)	72	40
- suun terveydenhuolto: yli 6 kuukautta jonottaneita, lkm	12 000	12 000
- psykiatrian erikoissairaanhoidon yli 3 kk odottaneita alle 23-vuotiaita, lkm	136	50
Terveyskeskusten lääkäriarvot, prosenttia	6	3
Merkittävimpien muiden sosiaali- ja terveydenhuollon ammattiryhmien kuin lääkärin vaje, prosenttia	3,6	3

Ikäihmisten palvelut ovat tarkoituksenmukaiset ja laadukkaat

<i>Sosiaali- ja terveysministeriön seurantaindikaattorit</i>	Lähtötaso 2010 (koko maan tasolla)	Tavoite 2015 (koko maan tasolla)
Vanhuspalveluiden kattavuus: Vanhusten palveluja saavat 75 vuotta täyttäneistä, %		
— säännöllinen kotihoito	11,9	14
— miehet	9,0	-
— naiset	13,5	-

— tehostettu palveluasuminen	5,6	9
— miehet	3,7	-
— naiset	6,7	-
— vanhainkodit ja terveystakes-		
kusten vuodeosasto	4,7	1
— miehet	3,3	-
— naiset	5,5	-
— omaishoidontuki	4,2** (ennakkotieto)	5

Tehokas syrjäytymisen ehkäiseminen

Aluehallintovirasto ehkäisee alkoholihaittoja alkoholiohjelman ja alkoholihallinnon valtakunnallisen valvontaohjelman 2011-2012 mukaisesti.

<i>Sosiaali- ja terveysministeriön seurantaindikaattorit</i>	Lähtötaso 2010 koko maan tasolla	Tavoite 2015 koko maan tasolla
Alkoholin kokonaiskulutus, l/as.	10,0	9,3

Mielenterveys- ja päihdetyö sekä lastensuojelu ovat tärkeä osa paikallista hyvinvoinnin ja terveyden edistämistyötä ja syrjäytymisen ehkäisyä.

<i>Sosiaali- ja terveysministeriön seurantaindikaattorit:</i>	Lähtötaso 2010 koko maan tasolla	Tavoite 2015 koko maan tasolla
Ehkäisevien terveyspalvelujen henkilöstömitoitus, % kansallisesta suosituksesta		
— neuvolalääkärit	73,7	80
— kouluterveydenhuollon lääkärin	39,3	70
— neuvolaterveydenhoitajat	84,1	95
— kouluterveydenhoitajat	94,3	97
Kodin ulkopuolelle sijoitetut 0—17-vuotiaat, %	1,3	1,1
— pojat	1,4	-
— tytöt	1,2	-

Toimiva valvonta

Aluehallintovirastot parantavat valvonnan toimivuutta ja vaikuttavuutta.

<i>Sosiaali- ja terveysministeriön seurantaindikaattorit</i>	Lähtötaso 2010 koko maan tasolla	Tavoite 2015 koko maan tasolla
<i>Työterveyshuollon piiriin kuuluvien työntekijöiden osuus palkansaajana toimivasta työvoimasta, prosenttia</i>	92 (arvio)	95

Aluehallintovirasto valvoo ja ohjaa kuntien niiden valvoessa tupakkalain toteutumista.

<i>Sosiaali- ja terveysministeriön seurantaindikaattorit</i>	<i>Lähtötaso 2010 koko maan tasolla</i>	<i>Tavoite 2015 koko maan tasolla</i>
<i>Päivittäin tupakoivien osuus, %</i>		
— <i>miehet (25—64-v.)</i>	24,1	20
— <i>naiset (25—64-v.)</i>	15,3	13
— <i>pojat (8.—9. lk)</i>	17 (ennakkotieto)	14
— <i>tytöt (8.—9. lk)</i>	14 (ennakkotieto)	12

Tehokas yhteistyö turvallisuusasioissa

Aluehallintovirastot osallistuvat koti- ja vapaa-ajan tapaturmien ehkäisyyn.

<i>Sosiaali- ja terveysministeriön seurantaindikaattorit</i>	<i>Lähtötaso 2010 koko maan tasolla</i>	<i>Tavoite 2015 koko maan tasolla</i>
<i>Mittarit (vaikuttavuus)</i>		
Koti- ja vapaa-ajan tapaturmissa kuolleet	2 569 (arvio)	2 443
— miehet	1 733	1 648
— naiset	837	796

LIITE 4 MÄÄRÄRAHAN LASKENNALLINEN JAKAUTUMINEN HALLINNONALOITTAIN

Lapin aluehallintovirastolle vuodelle 2012 osoitettu määräraha jakautuu hallinnonaloittain laskennallisesti seuraavalla tavalla:

LAAVI	Hallinto		PEOL				PEL	YMP	YHTEENSÄ	NETTO- MÄÄRÄRAHA
	VM	STM	MMM	TEM	OKM	VM / OM	SM	YM		
Menot	4 948 826	660 990	410 360	180 270	180 270	60 090	174 027	0	6 614 833	
Tulot	92 300			453 500			0	0	545 800	6 069 033

Valtiovarainministeriön osuus sisältää VM:n hallinnonalan tehtäviä hoitavan henkilöstön henkilöstömenot, erikoistumistehtäviä hoitavien henkilöiden henkilöstömenot, viraston toimitilakustannukset, muut menot sekä jakamattomat menot ja tulot. Muiden hallinnonalojen osuudet sisältävät vain hallinnonalan tehtäviä hoitavan henkilöstön henkilöstömenot.

Taulukon osoittama jako on laskennallinen, eikä sitä päivitetä vuoden aikana.