



Aluehallintovirasto
Regionförvaltningsverket

LÄNSI- JA SISÄ-SUOMEN ALUEHALLINTOVIRASTON
TOIMINTA-JA TALOUSSUUNNITELMA 2011-2012

Yhteistyötoimikunnan käsittelemä ja johtoryhmän hyväksymä 28.4.2011

SISÄLLYSLUETTELO

SIVU

1. Ylijohtajan katsaus	1
2. LSSAVIn toiminta-ajatus, visio, missio, strategia ja arvot sekä muutoksen mahdollistavat tekijät	2
3. Toimintaympäristön muutosten vaikutukset LSSAVIn toimialueen hyvinvointiin, turvallisuuteen ja oikeusturvaan	5
4. LSSAVIn ohjausjärjestelmä ja strateginen johtaminen	12
4.1 Länsi- ja Sisä-Suomen aluehallintoviraston ohjausjärjestelmä johtamisen ja strategisen suunnittelun perustana	14
4.2. Henkilöstöhallinto	17
5. LSSAVIN strateginen kehittäminen	19
5.1 LSSAVIn strategisen kehittämisen painopisteet aluehallintovirastojen ydinprosessien toteuttamiseksi ja keskeisimmät hankkeet	20
5.2 LSSAVIn alueellisen, kansallisen ja kansainvälisen sidosryhmäyhteistyön painopisteet	28
6. LSSAVIn viestinnän strategiset linjaukset ja toimenpiteet	31
7. Muiden palvelutoimintojen kehittäminen	33
7.1 Taloushallinto	33
7.2 Tieto- ja virastopalvelut sekä toimitilahallinto	34
7.3 Hallinnon toimivuuteen liittyvät muut keskeiset toimenpiteet	37
8. Vastuualuekohtaiset tulostavoitteet ja keskeiset toimenpiteet tavoitteiden saavuttamiseksi	38
8.1 Peruspalvelut, oikeusturva ja luvat	38
8.2 Työsuojelu	44
8.3 Ympäristöluvut	46
8.4 Pelastustoimi ja varautuminen	49
8.5 Poliisi	50
8.6 Ruotsinkielinen opetustoimi	51
9. LSSAVIn talousarvio ja -suunnitelma	53



1. YLIJOHTAJAN KATSAUS

Länsi- ja Sisä-Suomen aluehallintoviraston (LSSAVI) toinen toimintavuosi on käynnistynyt erinomaisesti. Kun LSSAVIn toiminnan haasteellisen ensimmäisen vuoden 2010 aikana rakennettiin toiminnanohjausjärjestelmä, esikuntatoiminnot ja muut vastaavat hallintopalvelut alusta alkaen voidaan vuotta 2011 kuvata toiminnan fokuksena ja kehittämisen vuodeksi. Kun nykytilanteen mukaiset rakenteet on pystytetty on aika siirtää katsetta enenevässä määrin tuottavien, innovatiivisten toimintamallien kehittämiseen ja käyttöönottoon niin hallinnon kuin vastualueiden toimintojen osalta.

Länsi- ja Sisä-Suomen aluehallintoviraston toiminta- ja taloussuunnitelma vuosiksi 2011–2012 on toiminnan ohjausjärjestelmän ”merikartta”. Suunnitelma sisältää lähiajan vision, mission, tavoittilan ja ”koordinaatit”, joiden mukaan LSSAVIn toimintaa ohjataan ja kehitetään. Toiminta- ja taloussuunnitelma sisältää yhdessä kevään 2011 aikana määritellyt arvot, joiden varaan koko viraston toiminta rakentuu. LSSAVIn strategian jalkauttamiseen liittyen toimintasuunnitelmassa luodaan katsaus kriittisiin kehitystekijöihin, joihin toiminnan kehittäminen lähivuosina suunnataan. LSSAVIn kehittämistä ohjaavat ylijohtajien omistamat ydinprosessit, joita ovat hyvinvointi-, turvallisuus- ja oikeuturvaprosessit.

LSSAVIn toiminnan lähtökohtia ovat

- kansalais- ja asiakaslähtöisyys
- ennakoivuus ja strateginen ketteryys
- yhteisen organisaatiokulttuurin luominen hyvät käytännöt tunnistamalla ja hyödyntämällä
- toiminnan ohjausjärjestelmän kehittäminen (vertikaalinen ja horisontaalinen ohjaus) ja siihen liittyen monialaisen työskentely-ympäristön luominen (myös poikkihallinnollisten tehtävien hoitamiseksi)
- tuottavuuden parantaminen ja uudet työ- ja toimintatavat
- sisäinen yrittäjyys ja riskinottokyvyn parantaminen
- kumppanuus ja aktiivinen sidosryhmäyhteistyö (win-win -periaatteella).

Edellä kuvatun toiminnallisen muutoksen aikaansaaminen edellyttää johtamisen kehittämistä viraston eri tasoilla sekä koko viraston yhteisten näkemysten ja arvojen synnyttämisen kautta henkilöstön sitoutumista uudenlaiseen toiminnalliseen kulttuuriin.

LSSAVissa määritelläänkin vuoden aikana viraston strategiaa toteuttavat Muutoksen mahdollistaja-kokonaisuuden ensimmäiset kaksi kriittistä kehitysohjelmaa, joihin kehityspanokset on suunnattava. Ensimmäiset ohjelmat käynnistetään vielä vuoden 2011 aikana.

Jorma Pitkämäki

ylijohtaja

2. LSSAVIN TOIMINTA-AJATUS, VISIO, MISSIO, STRATEGIA JA ARVOT SEKÄ MUUTOKSEN MAHDOLLISTAVAT TEKIJÄT

Länsi- ja Sisä-Suomen aluehallintoviraston toimialue on sekä väestömäärältään että pinta-alaltaan Suomen toiseksi suurin. Alueen 1,2 miljoonaa asukasta eli runsas viidennes Suomen väestöstä on asettunut 88 kunnan alueelle. Länsi- ja Sisä-Suomen AVIn henkilöstön määrä on noin 300. Johtoryhmän muodostavat ylijohtaja, vastuualueiden johtajat, kehitys- ja strategiapäällikkö, viestintäpäällikkö sekä henkilöstön kolme edustajaa.

Päätoimipaikan Vaasan lisäksi täyden palvelun aluehallintovirastot ovat Jyväskylässä ja Tampereella. Tämän lisäksi toimipisteitä on Seinäjoella ja Kokkolassa sekä ruotsinkielisen opetustoimen yksikön osalta pääpaikan Vaasan lisäksi Turussa ja Helsingissä. Aluehallintovirasto hoitaa toimialueellaan kaikki viraston toimialaan kuuluvat tehtävät lukuun ottamatta poliisitoimen toimialaan liittyviä tehtäviä, jotka hoidetaan Lounais-Suomen aluehallintovirastosta.

VISIOomme on olla Suomen edistynein aluehallintovirasto. LSSAVIn tavoitteena on toimia tuottavasti, tehokkaasti, kannattavasti ja järkevästi. Tavoitetilan saavuttaminen vaatii vahvaa johtamista ja sitä tukevan ohjausjärjestelmän kehittämistä sekä määrätietoista työtä koko organisaation sitoutumiseksi työskentelemään yhteisten tavoitteiden eteen.

MISSIOomme on kansalaisten hyvinvoinnin edistäminen. Tässä tehtävässä onnistuminen vaatii valtion hallinnolta uudenlaista ketteryyttä ja joustavuutta, työn tuottavuuden kasvua sekä kokonaisvaltaista ja näkemyksellistä toiminnallista otetta. Uuden toimintakulttuurin omaksumisessa ja käyttöönotossa LSSAVI on edelläkävijä Suomessa.

TOIMINTA-AJATUKSEMME on seuraava:

”Aluehallintovirasto edistää alueellista yhdenvertaisuutta hoitamalla lainsäädännön toimeenpano-, ohjaus- ja valvontatehtäviä alueellaan.”

Tässä tarkoituksessa virasto edistää:

- asukkaiden hyvinvoinnin lisääntymistä
- perusoikeuksien ja oikeusturvan toteutumista
- peruspalvelujen saatavuutta
- toimenpiteitä, joilla asuin-, työ- ja elinympäristön terveellisyys ja turvallisuus paranee
- ympäristönsuojelua ja ympäristön kestäväää käyttöä.

Viraston tehtävänä on myös:

- käsitellä kanteluja, valituksia, oikaisuvaatimuksia ja myöntää erilaisia lupia
- tehdä valtiosuus päätöksiä ja maksaa valtionapua
- peruspalveluiden arviointi
- varautumisen yhteensovittaminen alueella ja siihen liittyvän yhteistoiminnan järjestäminen, valmiussuunnittelun yhteensovittaminen, alueellisten maanpuolustuskurssien järjestäminen, kuntien valmiussuunnittelun tukeminen, valmiusharjoitusten järjestäminen sekä alue- ja paikallishallinnon turvallisuussuunnittelun edistäminen

- viranomaisten johtaessa turvallisuuteen liittyviä tilanteita alueella tukea toimivaltaisista viranomaisista ja tarvittaessa sovittaa yhteen toimintaa niiden kesken
- poliisitoimen alueellinen viranomaisyhteistyö sekä varautumisen ja valmiussuunnittelun yhteensovittaminen poliisitoimintaa koskien.

STRATEGIAamme perustuu *logoksen, eetoksen ja päätöksen* dynaamiseen ja tasapainoiseen yhdistelmään. LSSAVilla on strategista kyvykkyyttä ja selkeä johtamisjärjestelmä. Sen toiminnan ytimen ja strategisen perustan (logoksen) muodostavat lakisääteiset tehtävät, joiden tavoitteena on kansalaisten hyvinvoinnin edistäminen LSSAVIn toiminta-alueella. LSSAVIn toiminta on avointa, vuorovaikutteista, yhdenvertaista ja luotettavaa (eetos). LSSAVIn toimintaa leimaa vahva yhteisöllisyys ja vahva sitoutuminen uuden viraston kehittämiseen toiminnallisesti yhdeksi, vahvaksi AVI-virastoksi. LSSAVIn selkeästi määriteltyjen tavoitteiden saavuttamiseen sitoudutaan vahvasti ja intohimoisesti kaikilla tasoilla (päättös). Tavoitteiden toteutumista seurataan aktiivisesti ja tarvittaessa suuntaa muutetaan joustavasti.

ARVOT LSSAVIn toiminnan ohjaajina

Länsi- ja Sisä-Suomen aluehallintoviraston arvojen määrittämiseksi ja saattamiseksi aikanaan osaksi arkipäivän työtä sovittiin johtoryhmän ja yhteistyötoimikunnan yhteisessä kokouksessa 16.12.2010, että vastuualueilla aloitetaan henkilöstön kanssa ja keskuudessa arvokeskustelut, joiden tuloksena johtoryhmä voi keväällä 2011 määrittää aluehallintovirastolle yhteiset arvot.

Vastuualueiden johtajia pyydettiin käynnistämään henkilöstönsä kanssa arvokeskustelut. Keskusteluja käytiin vastuualueiden henkilöstön yhteisissä kokouksissa, yksikkökokouksissa ja muissa sopiviksi katsotuissa tilaisuuksissa. Tehtyjen ehdotusten perusteella laadittu esitys Länsi- ja Sisä-Suomen aluehallintoviraston arvoiksi käsiteltiin YT-komiteassa ja hyväksyttiin johtoryhmässä 28.4.2011.

Länsi- ja Sisä-Suomen aluehallintoviraston arvot ovat seuraavat:

Avoimuus

Laadukkuus

Palveluhenkisyys ja asiakaslähtöisyys

Oikeudenmukaisuus

Seuraavassa kuvataan edellä esitettyjen arvojen sisältöä. Kuvaukset eivät ole tyhjentyviä, mutta niiden tarkoitus on välittää kunkin arvon keskeinen merkitys mahdollisimman kattavasti ja ohjata hyvään ja eettiseen toimintaan.

AVOIMUUS

Aluehallintovirastossa avoimuus on osa hyvää työkuiltuuria. Lähtökohtana on tiedonkulun ja tiedottamisen varmistaminen. Avoin ja rakentava keskustelu työhön liittyvistä asioista ja esille nousseista ongelmista edistää asioiden ratkaisemista. Erilaisten mielipiteiden salliminen edistää luovuutta. Palautteen antaminen ja vastaanottaminen on osa avoimuutta. Avoimuus on myös rehellisyyttä.

Käsiteltävistä asioista ja tehdyistä ratkaisuista tiedotetaan aktiivisesti ja riittävästi. Näin autetaan kansalaisia saamaan oikeaa ja ymmärrettävää tietoa toiminnasta. Aluehallintoviraston tehtävänä on

avoimuuden toteuttamiseksi huolehtia asiakirjojen ja tietojärjestelmien sekä niihin liittyvien tietojen saatavuudesta ja käytettävyydestä.

LAADUKKUUS

Työn ja palvelujen korkea laatu edellyttää henkilöstön vahvaa asiantuntemusta ja johtajilta kykyä johtaa. Sen vuoksi aluehallintoviraston tehtäviin valittaessa ja myös palvelussuhteen kestäessä painotetaan tehtävien hoitamista edistävää koulutusta ja ammattitaitoa sekä yhä enemmän yhteistyö- ja vuorovaikutustaitoja. Henkilöitä tehtäviin valittaessa on tavoitteena löytää kuhunkin tehtävään paras ja kyvykkäin henkilö.

Aluehallintoviraston palvelut ovat laadukkaita. Siihen kuuluu tarpeellisen asiakirja-aineiston käyttäminen valmistelussa sekä muiden viranomaisten ja kansalaisten kuulemista koskevien periaatteiden noudattaminen. Päätökset perustellaan lakeihin tai muihin säädöksiin nojautuen. Asiakirjojen ja päätösten kieli on selkeää ja ymmärrettävää.

Aluehallintovirastolla on hyvät valmiudet reagoida muutoksiin. Tämä edellyttää trendien ja heikkojen signaalien tunnistamista ja niihin reagoimista sekä aktiivista otetta etsiä ja testata uusia ratkaisumalleja.

PALVELUHENKISYYS JA ASIAKASLÄHTÖISYYS

Aluehallintoviraston henkilöstö huolehtii asianmukaisesta neuvonnasta viraston palvelujen käytössä sekä käsiteltävinä olevissa asioissa. Palveluhenkisyys sisältää myös asianmukaisen käyttäytymisen vaatimuksen. Työyhteisössä hyvä käytös kuuluu hyvään työilmapiiriin samoin kuin toisen kunnioittaminen.

Aluehallintovirasto palvelee kansalaisia, yrityksiä ja yhteisöjä tehtävänänsä yhteiskunnan palveleminen julkisia tehtäviä hoitamalla. Toiminta kustannetaan kansalaisten maksamista veroista, mikä antaa palveluhenkisyydelle konkreettisen sisällön; tavoitteena on palvelujen korkea laatu, vaikuttavuus, tehokkuus ja taloudellisuus. Aluehallintovirasto kerää asiakaspalautetta ja arvioi palvelujensa laatua.

OIKEUDENMUKAISUUS

Aluehallintovirasto työnantajana kohtelee henkilöstään tasapuolisesti eikä syrji ketään palvelussuhteeseen otettaessa eikä palvelusuhteen aikana. Henkilöstöllä on yhtäläinen arvo yksilönä ja työyhteisön jäsenenä. Oikeudenmukaisuus on myös tasa-arvoa ja yhdenvertaisuutta, riippumattomuutta sekä puolueettomuutta; samanlaisia tapauksia kohdellaan samalla tavalla.

Aluehallintovirasto kohtelee kansalaisia yhdenvertaisesti. Ratkaisut ja päätökset ovat objektiivisesti ja asiallisesti perusteltavissa sekä perustuvat tosiasioihin ja tosiasioiden puolueettomaan arviointiin. Aluehallintoviraston toiminta on eettisesti ja moraalisesti korkeatasoista.

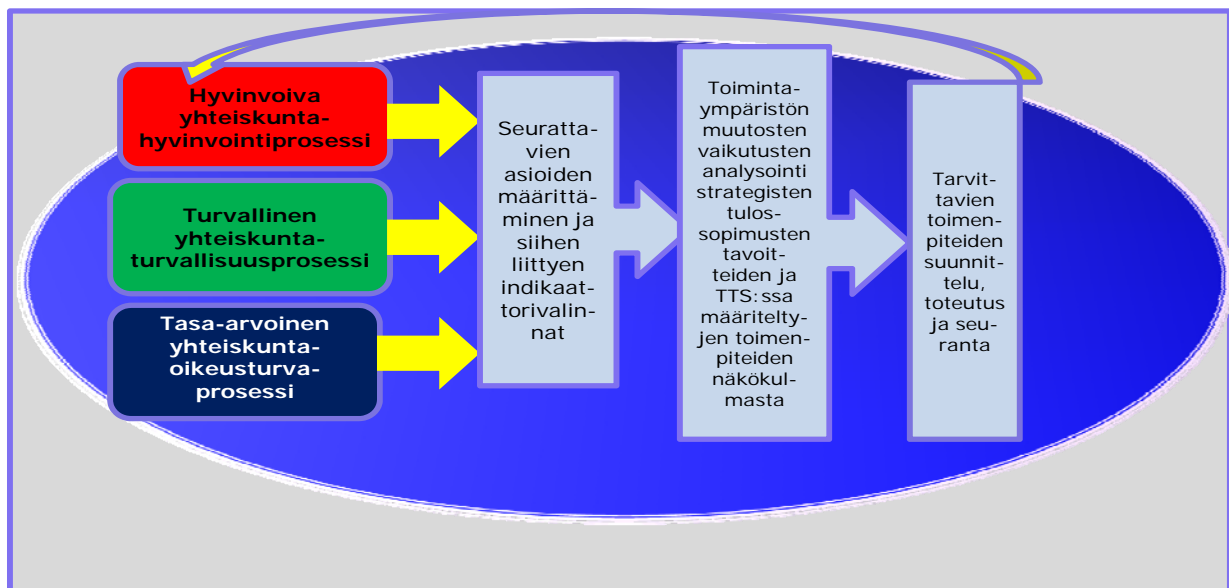
MUUTOKSEN MAHDOLLISTAJA –KOKONAISUUTEEN sisältyvät kriittiset kehityskokonaisuudet, joiden osalta määritellään keskeiset tavoitteet ja tarvittavat toimenpiteet halutun muutoksen mahdollistamiseksi vuosina 2011-2015:

- Ohjausjärjestelmä, johtaminen ja uudet toimintamallit (ml. tietojohdajuus ja avoin viestintäkulttuuri)
- Sitoutuva ja osallistuva henkilöstö

- Muut palvelutekijät (tietohallinto, virastopalvelut ja toimitilahallinto, taloushallinto ym.)
- Sidosryhmäyhteistyö ja verkosto-osaaminen
- Asiakasrajapinnat ja asiakkuuksien johtaminen

3.TOIMINTAYMPÄRISTÖN MUUTOSTEN VAIKUTUKSET LSSAVIN TOIMIALUEEN HYVINVOINTIIN, TURVALLISUUTEEN JA OIKEUSTURVAAN

Länsi- ja Sisä-Suomen aluehallintovirasto laatii jatkossa toimintaympäristöanalyysin aluehallintovirastojen ydinprosesseittain. Toimintaympäristön kehittämisen prosessi ja siihen liittyen seuranta-indikaattorien valintaprosessi on käynnissä. Vuosien 2011–2012 toiminta- ja taloussuunnitelmassa on jo osin siirrytty ydinprosessilähtöiseen esitykseen, kuitenkin vasta pitkälti sanallisen tarkastelun muodossa. Seuraava kuva valaisee tarkemmin LSSAVIn toimintaympäristön kuvauksen rakennetta jatkossa.



Kuva 1: LSSAVIn ydinprosessiperusteinen toimintaympäristön kuvaus

TOIMINTAYMPÄRISTÖN MUUTOKSET HYVINVOINNIN NÄKÖKULMASTA LSSAVIN ALUEELLA

TOIMIALUE JA VÄESTÖRAKENNE

Länsi- ja Sisä-Suomen aluehallintoviraston maantieteellinen toimialue kattaa Etelä-Pohjanmaan, Pohjanmaan, Keski-Pohjanmaan, Keski-Suomen ja Pirkanmaan toisistaan selkeästi niin elinkeinorakenteeltaan kuin myös kulttuurisesti poikkeavat, omaleimaiset maakunnat. ELY-keskuksia alueella on neljä, Keski-Pohjanmaan maakunnan kuulussa tässä jaossa sekä Etelä-Pohjanmaan että Pohjanmaan ELY-keskusten toimialueeseen. Valtakunnallisten tehtävien myötä virasto toimii lisäksi Varsinais-Suomen ja Uudenmaan liiton alueilla.

Länsi- ja Sisä-Suomen aluehallintoviraston toiminta on kaksikielistä. Toiminta-alueen kunnista kolme on yksikielisiä ruotsinkielisiä kuntia. Kaksikielisistä kunnista yhdeksässä on enemmistön kielenä ruotsi. Ruotsinkielisen opetustoimen palvelutoiminnan yksikön osalta toimintaa on kaikissa Suomen ruotsinkielisissä tai kaksikielisissä kunnissa. Muiden kieliryhmien osuus erityisesti keskuskaupungeista Vaasassa ja Tampereella, mutta myös maaseutukunnissa kuten Närpiössä ja Oravaissa kasvaa koko ajan.

Länsi- ja Sisä-Suomen aluehallintoviraston toiminta-alueella toimialueen väestö on lisääntynyt hieman. Alueilla väestön kasvu keskittyy maakuntakeskuksiin ja niiden vaikutusalueille. Maakuntien reuna-alueilla väestö vähenee ja ikääntyy. Vanhusten määrä kasvaa alueella ja yli 75-vuotiaiden määrä kaksinkertaistuu 20 vuodessa (Tilastokeskuksen väestöennuste 2009). Huoltosuhte on negatiivinen jo nyt useassa kunnassa. Väestön eliniän kasvu vaikuttaa suoraan palvelutarpeeseen. Yksityisten palveluiden määrä julkisten rinnalla kasvaa. Erityisesti kotiin annettavia palveluja kehitetään ja ja vahvistetaan, omaishoitoa lisätään ja laitosvaltaisuutta pyritään vähentämään.

Leimaa-antavaa Länsi- ja Sisä-Suomen aluehallintoviraston toimialueelle on valtakunnallisesti suhteellisen suuri maahanmuuttajien osuus. Esimerkiksi Pohjanmaa on yksi maan kansainvälisimmistä maakunnista. Vain Uudellamaalla ja Ahvenanmaalla on ulkomaan kansalaisten osuus väestöstä suurempi kuin Pohjanmaalla. Etelä-Pohjanmaalla on puolestaan suhteellisesti vähiten maahanmuuttajia valtakunnallisesti verraten. Pirkanmaa, Keski-Suomi ja Keski-Pohjanmaa sijoittuvat tässä vertailussa valtakunnan keskitasolle.

TALOUS JA TYÖLLISYYS

Suomi on toipunut kansainvälisen talouden taantumasta suhteellisen hyvin. Vuoden 2010 aikana Suomen talous kääntyi laajapohjaisesti nousuun. Kuluvan vuoden kasvuksi ennustetaan 3,6 %, josta merkittävä osa tulee kasvuperimästä. Vahva ulkoinen kysyntä nopeuttaa viennin kasvua, mikä johtaa käyttöasteiden nousuun. Sen seurauksena investointien odotetaan käynnistyvän ja talouskasvun laajenevan entisestään.

Vuoden 2012 kokonaistuotannon kasvuksi ennustetaan 2,7 %. Kasvu on edelleen vientivetoista, mutta ei niin suuressa määrin kuin kuluvana vuonna. Investoinneissa talonrakennusinvestointien merkitys vaimenee ja yksityisen kulutuksen kasvu hieman hidastuu (VM23.03.2011 | Tiedote 34/2011).

Globaalin talouden selkeästä kasvusta huolimatta on epävarmuus kuitenkin pysyvä olotila, esimerkiksi Euroalueen taluskriisin, Pohjois-Afrikan ja Lähi-idän maiden tapahtumien ja mm. Japanin luonnonkatastrofin myötä.

LSSAVIn toimialueen vientivetoisissa maakunnissa, Pohjanmaalla ja Pirkanmaalla myönteinen kehitys näkyy jo selkeästi. Samanaikaisesti käynnissä on rakenteellinen muutos, jonka seurauksena tapahtuu taloudellisen rakenteen uudelleen organisointia. Elvyttävällä talouspolitiikalla ja hyvällä

työllisyyspolitiikalla on saatu hyviä tuloksia, mutta tavoitteen eli 75 % työllisyysasteen saavuttaminen on haasteellista.

Valtakunnallinen työttömyysaste oli helmikuussa 8,4 prosenttia, joka on 0,8 prosenttiyksikköä pienempi kuin vuotta aiemmin. Länsi- ja Sisä-Suomen aluehallintoviraston alueella työttömyysprosentti oli vuodessa laskenut 10,4 %:sta 9,2 %:iin, eli 1,2 %. Eniten työttömien työnhakijoiden määrä väheni Pohjanmaalla (-17 %), Etelä-Pohjanmaalla (-16 %), Pirkanmaalla (-12 %). Nuorten alle 25-vuotiaiden työnhakijoiden määrä on pienentynyt, joskin työttöminä sekä kokonaan järjestelmän ulkopuolella olevien nuorten määrä on edelleen huolestuttava. Lomautettujen määrä väheni ja uusien työpaikkojen määrä lisääntyi selvästi. Avoimien työpaikkojen määrä on selkeästi nousussa ja ne ovat lisääntyneet kaikissa muissa ammattiryhmissä paitsi palvelutyössä. Työttömyysasteen ennuste on 7,6 % vuodelle 2011 eli vuosikeskiarvona mitaten se laskee miltei prosenttiyksiköllä viime vuodesta ja työttömyysaste alenee 7,2 prosenttiin vuonna 2012 (VM23.03.2011 | Tiedote 34/2011).

Länsi- ja Sisä-Suomen aluehallintoviraston koko toiminta-alueella on pitkäaikaistyöttömien ja ulkomaalaistaustaisten työttömien määrä kuitenkin edelleen huolestuttava. Erityisen hälyttävää on kaikkia ikäryhmiä koskettava työhaluttomuuden lisääntyminen sekä 30–50 -vuotiaiden osuuden kasvu pitkäaikaistyöttömien määrästä. Erityisesti vuonna 2011 painopiste on siirtymässä pitkäaikaistyöttömyyden hoitoon, joskin samanaikaisesti nuorisotyöttömyys vaatii edelleen erityisiä toimenpiteitä.

Työllisiä oli valtakunnallisesti vuoden 2011 helmikuussa 2 425 000, mikä oli 27 000 enemmän kuin vuotta aiemmin. Työllisyys kasvoi liki kaikkien aluehallintovirastojen alueella. Työllisyysaste eli työllisten osuus 15–64-vuotiaista oli helmikuussa 67,1 prosenttia, mikä oli 0,8 prosenttiyksikköä suurempi kuin vuotta aiemmin. (Lähde: Työvoimatutkimus 2011, helmikuu. Tilastokeskus). Työllisyysasteen ennustetaan nousevan 69,1 prosenttiin. (VM23.03.2011 | Tiedote 34/2011).

Työllisyysasteen nousua vauhdittaa se, että 15-64 -vuotiaiden määrän ennustetaan vähenevän tästä eteenpäin. Odotettavissa on, että työvoiman ulkopuolella olevat työllistyvät nyt entistä paremmin, mikä näkyy työllisyysasteen kohoamisena. Vuosina 2012 ja 2013 työllisten määrä edelleen kasvaa. Kestää kuitenkin vuoden 2013 loppupuolelle, eli lähes neljä vuotta, ennen kuin työllisten määrä on samalla tasolla kuin suhdannetaantumien alussa (VM23.03.2011 | Tiedote 34/2011).

Kokonaistyöllisyyden parantuessa haasteet työttömyyden rakenteessa ja kohtaannon varmistamisessa ovat vaativia ja osaavan työvoiman merkitys korostuu entisestään. Samanaikaisesti työvoiman liikkuvuus ja maahanmuutto asettavat uudenlaisia haasteita koulutuksen kehittämiseksi. Maahanmuutto tulee merkittävästi lisääntymään koko maassa ja painottuu toimialueella erityisesti kaupunkikeskusten kuten Tampereen, Vaasan ja Jyväskylän alueelle, joissa kunnat joutuvat entistä enemmän huomioimaan monikulttuurisuuden haasteet horisontaalisesti kaikissa palveluissaan. Maahanmuuton lisääntyminen aiheuttaa myös uusia tarpeita maahanmuuttajataustaisten oppilaiden opettamisesta vastaavan opetushenkilöstön täydennyskoulutukselle.

Yhteiskunnallisen kehityksemme myötä, ikääntymisen ja ikäluokkien pienenemisen seurauksena kilpailu osaajista, osaavasta työvoimavoimasta kiristyy. Voittajia ovat ne tuottavat ympäristöt, jotka parhaiten varmistavat osaavan työvoiman tarvelähtöisen saatavuuden, ts. mahdollistavat onnistuneen kohtaannon. Osaavan työvoiman turvaamisen näkökulmasta avainasemassa on elinkeinoelämän ja laajemmin yhteiskunnan tarpeista lähtevä koulutuksen tarjonta, valmistuvien nuorten sijoittuminen työmarkkinoille entistä nopeammin, riittävän joustava koulutuspolitiikka, työhyvinvoinnin aito kehittäminen, työurien pidentämisen mahdollistaminen joustavin ratkaisuin ja työvoimapolitiittisen aikuiskoulutuksen kohdistetut toimet. Nämäkin toimet eivät yksin tule riittämään vaan lähivuosina on selkeä tarve työperäisen maahanmuuton hallittuun edistämiseen. Työperäisen maahanmuuton ennakoituaan kompensoivan esimerkiksi sosiaali- ja terveydenhuollon ammattilaisten työvoimapulaa lähivuosina.

Työvoimapolitiikan kannalta tärkeintä on uusien työpaikkojen luominen. Onkin kannettava huolta siitä, että työllisyyspolitiikka vastaa talouden rakennemuutosten haasteisiin. Tällä hetkellä esiintyy jo yhtäaikaaisesti sekä työvoimapulaa että työttömyyttä, ja tarve kohtaannon, työvoiman kysynnän ja tarjonnan oikea-aikaisen kohtaamisen, saavuttamiseen ja erityisesti elinkeinoelämälähtöiseen osaamisen varmistamiseen on kasvava. *Työmarkkinoilla on jo toimittava kahden samanaikaisen haasteen ristitulessa*, joita ovat pitkittyvän työttömyyden ehkäisy sekä kohtaannon varmistaminen. *Osaavan työvoiman saatavuutta ja siihen linkittyen korkea-asteen koulutusta* tulisikin valtakunnallisesti arvioida entistä enemmän juuri tästä näkökulmasta ja laajentaa kokonaistarkastelua laajempia alueita koskeviksi. Osaavan työvoiman saatavuuden tarkastelunäkökulmaa tulee laajentaa ylimääkunnalliseksi esimerkiksi aluehallintovirastojen toimialueittain tehtäväksi.

Syrjäytyminen on ehkäistävä aikaisessa vaiheessa, keskeyttävien määrä on saatava laskuun ja ohjauksen tehostamiseksi monialaista viranomaisyhteistyötä on entisestään tehostettava. Vaikkakin aktiivisen työllisyyspolitiikan keinoin on pystytty kääntämään nuorisotyöttömyys laskuun, on vahvoja toimia nuorison osallisuuden ja työllisyyden kasvattamiseksi jatkettava. Länsi- ja Sisä-Suomen aluehallintovirasto korostaakin ennaltaehkäisevän työn, nuorten osallisuuden lisäämisen ja sosiaalisuuden vahvistamisen merkitystä. Erityisen huolestuttavaa on havainto syrjäytymisen siirtymisestä sukupolvelta toiselle. Valtakunnallisen nuorisopolitiikan rinnalle on käynnistetty alueellisen lapsi- ja nuorisopolitiikan foorumin työ, jonka ytimessä on vanhemmuuden merkityksellisuuden korostaminen sekä laaja- alaisen sidosryhmäyhteistyön avulla hyvien käytäntöjen etsiminen ja levittäminen.

Suomen kilpailukyvyn perustan muodostavat vahvat, innovatiiviset yritykset. Länsi- ja Sisä-Suomen aluehallintoviraston alueella ainoastaan Pirkanmaalla on julkisten tutkimus- ja tuotekehityspanosten määrä erinomaisella tasolla. TEKES-rahoitusta suuntautuu Uudenmaan jälkeen selvästi eniten Pirkanmaalle maakunnittaisessa vertailussa. Kaikissa toimialueen maakunnissa nähdään erittäin tärkeänä niin julkisten kuin yksityistenkin tutkimus- ja tuotekehityspanoksien kasvattaminen.

KUNTATALOUS

Valtion tuottavuusohjelma muodostaa murto-osan siitä muutoksesta, jonka edessä yhteiskuntamme nyt on. Sekä kuntien että kuntayhtymien käyttötalouden pitäminen vakaana edellyttää tiukkaa menokuria.

Kuntatalous selvisi talouskriisistä pelättyä pienemmin vaurioin, lyhyen tähtäimen tarkastelun näkökulmasta. Pidemmälle tarkasteltuna tilannekuva onkin jo hieman erilainen ja sekä kuntien että kuntayhtymien käyttötalouden pitäminen vakaana edellyttää tiukkaa menokuria. Kuntien verotulojen ennakoitaan kasvavan lähivuosina selvästi taantumaa edeltänyttä poikkeuksellista aikaa hitaammin. Kuntatalouden positiivinen kehitys on vaarassa heti, mikäli toimintamenojen kasvu ei sopeudu tulokehityksen asettamiin rajoihin. Kuntatalouden vakauden turvaaminen ja tarvittavien investointien toteuttaminen ilman velan jatkuvaa kasvua edellyttää toimintamenojen kasvun pysymistä keskipitkälläkin aikavälillä erittäin maltillisena. Kun lisäksi ikääntymisen kuntatalouteen ja koko kansantalouteen kohdistamat paineet muuttuvat vuosi vuodelta suuremmiksi, peruspalvelujen tuottavuutta parantavien uudistusten välttämättömyys korostuu entisestään (VM: Peruspalvelu- budjettitarkastelu 2011, 38a/2010).

Samanaikaisesti ikääntyvän väestön myötä kuntien verokertymä laskee. Myös globalisaatio vaikuttaa paikoin negatiivisesti kuntatalouteen yritysten sijoittaessa enenevässä määrin toimintojaan lähelle kasvavia markkinoita. Huoltosuhde ollessa hälyttävä suurenevissa kunnissa joudutaan perimmäisten kysymysten eteen ts. priorisoimaan kuntalaisille tuotetut peruspalvelut. Sosiaali- ja terveysalan sekä sivistystoimen menot kattavat liki 80 % kuntien talousarvioista. Jotta kansalaisille pystyttäisiin säilyttämään hyvinvointipalvelut keskeisimmiltä osiltaan on priorisoinnin tapahduttava hallitusti.

Yhtä kaikki tarkastelu tulee ulottaa yksityiseen sektoriin niiltä osin kuin se tuottaa julkisen hallinnon palveluja ostopalveluna. Kysymyksessä on julkisen ja yksityisen sektorin yhteinen haaste kansalaisten hyvinvointipalvelujen laadun ja saatavuuden turvaamisen osalta.

Niin valtakunnallisesti kuin myös Länsi- ja Sisä-Suomen aluehallintoviraston alueella kunta- ja palvelurakennekysymykset ovat erittäin ajankohtaisia. Kunta- ja palvelurakennemuutosten jatkosta on tehtävä selkeitä päätöksiä ja asetettava aikataulutettu lähitulevaisuuden maali, johon mennessä tavoitteeksi sovittu kuntarakenne Suomessa saavutetaan.

Tätä taustaa vasten on ensiarvoisen tärkeää kehittää toimiva, joustava ja ketterä hyvinvoinnin ohjaus- ja arviointijärjestelmä ja aluksi määrittää yhdessä päätöksenteon pohjaksi tulevan kehityksen kannalta olennaiset hyvinvointi-indikaattorit. Aluehallintovirastojen rooli tulisikin entistä enemmän nähdä VM:n alueellisena alustana kunta- ja palvelurakenteen muutosten vaikutusten arvioijana. Aluehallintovirastojen tehtävänä on asukkaiden hyvinvoinnin lisääntymisen edistäminen. Hyvinvoinnin ohjaus- ja arviointijärjestelmä tukee tämän perustehtävän suorittamista.

TOIMINTAYMPÄRISTÖN MUUTOKSET OIKEUSTURVAN NÄKÖKULMASTA LSSAVIN ALUEELLA

Hyvinvointiin keskeisesti vaikuttavat tekijät ovat taustalla myös arvioitaessa kansalaisten oikeusturvan toteutumista. Esimerkiksi muutokset valtion taloudessa ja edelleen kuntien taloudellisessa tilanteessa vaikuttavat välillisesti kansalaisten palveluiden saavutettavuuteen ja myös kansalaisten oikeusturvan muutoksiin. Kunta- ja palvelurakennemuutoksissa sekä kaikissa hallinnon rakenteiden uudistamistyössä onkin keskeistä pohtia uudistuksen vaikutuksia kansalaisten perusoikeuksiin ja oikeusturvaan.

TASA-ARVO JA YHDENVERTAISUUS

Aluehallintovirastojen keskeinen kansalaisten oikeusturvaa edistävä asiakirja on tasa-arvo- ja yhdenvertaisuussuunnitelma, joka on laadittu naisten ja miesten välisestä tasa-arvosta annetun lain (609/1986; myöhemmin tasa-arvolaki) ja yhdenvertaisuuslain (21/2004) mukaisesti. Tasa-arvolain tarkoituksena on estää sukupuoleen perustuva syrjintä, edistää naisten ja miesten välistä tasa-arvoa sekä tasa-arvon toteuttamiseksi parantaa naisten asemaa erityisesti työelämässä. Tasa-arvolain lähtökohdانا on valtavirtaistaminen, jolla tarkoitetaan tasa-arvon edistämisen kuulumista jokaisen työyhteisön normaaliin toimintaan. Aluehallintovirastojen strategia-asiakirjan mukaisesti sukupuolinäkökulma valtavirtaistetaan mahdollisuuksien mukaan kaikkeen aluehallintoviraston tietoon ja tilastoihin sekä sen toteuttamiin hankkeisiin.

Yhdenvertaisuuslain tarkoituksena on edistää ja turvata yhdenvertaisuuden toteutumista sekä tehostaa syrjinnän kohteeksi joutuneen oikeussuojaa syrjintätilanteissa. Yhdenvertaisuuslaki kieltää syrjinnän mm. etnisen alkuperän, iän, kielen, uskonnon, vakaumuksen, vammaisuuden tai seksuaalisen suuntautumisen perusteella. Yhdenvertaisuuslaki velvoittaa viranomaisia laatimaan suunnitelman etnisen yhdenvertaisuuden edistämiseksi varsinaisessa toiminnassaan ja etniseen alkuperään perustuvan syrjinnän estämiseksi.

Länsi- ja Sisä-Suomen aluehallintoviraston tasa-arvo- ja yhdenvertaisuussuunnitelman mukaisesti tavoitteena on, että asiakas saa tasapuolista palvelua iästä, etnisestä taustasta tai muusta henkilökohtaisesta syystä riippumatta. Positiivisella erityiskohtelulla tuetaan heikommassa asemassa olevien tasavertaisia mahdollisuuksia käyttää viranomaisen palveluja. Toimintaympäristössä tai toiminnassa havaittuihin syrjintätapauksiin puututaan. Viraston palvelut ovat helposti eri asiakasryhmien saavutettavissa. Viraston peruspalveluista tiedotetaan suomen ja ruotsin lisäksi myös muilla kielillä. Jos asiakkaan omakielistä palvelua ei ole tarjolla, häntä ohjataan käyttämään tulkkipalveluja. Henkilöstön osaamista kohdata eri kulttuureista lähtöisin olevia henkilöitä kehitetään

ja kannustetaan henkilöstöä omaehtoiseen kielten opiskeluun. Lisäksi toimitaan yhteistyössä sidosryhmien kanssa eri väestöryhmien yhdenvertaisuuden edistämiseksi.

AVOIMUUS JA YHTEISTYÖ KONTRA TIETOSUOJA

Tietosuojalainsäädäntö muodostaa tärkeän perustan kansalaislähtöiselle viranomaistyölle. On kuitenkin selkeästi havaittavissa, että nykylainsäädännössä on myös puutteita, jotka pahimmillaan johtavat asiakkaan kokonaisvaltaisen palvelun heikkenemiseen. Kun yhtäältä korostetaan moniammatillista viranomaisyhteistyötä ja pitkälti kannustetaan entistä enemmän verkostomaiseen työskentelyyn, on toisaalta viranomaisyhteistyön haasteena käytännön tasolla juuri tietosuojalainsäädäntö, esimerkiksi asiakkaan ohjaustilanteissa. Jatkossa tuleekin pohtia milloin kansalaislähtöinen palveluprosessi edellyttää tiedonvaihtoa tai olisi suotavaa viranomaisten välillä, ja mahdollistettava tietojen luottamuksellinen vaihto silloin, kun se on kansalaisen edun mukaista.

PERUSPALVELUJEN SAATAVUUS

Julkisen hallinnon tehtävänä on luoda riittävät edellytykset kansalaisten peruspalvelujen tuottamiselle. Jotta voidaan arvioida, miten tässä tehtävässä on onnistuttu, on peruspalvelujen saatavuutta, määrää ja laatua tarkasteltava säännöllisesti. Peruspalveluja arvioidaan valtiovarainministeriön toimeksiannosta Länsi- ja Sisä-Suomen aluehallintoviraston toimialalla. Peruspalveluilla tarkoitetaan sellaisia hyvinvointipalveluja, joiden on perustuslain mukaan oltava kaikkien kansalaisten yhdenvertaisesti saatavilla.

Peruspalveluiksi voidaan määritellä palvelut, jotka pääasiassa koskevat suurta määrää ihmisiä ja vaikuttavat kansalaisten jokapäiväiseen elämään ja joiden puuttuminen aiheuttaa merkittäviä ongelmia. Peruspalveluja ovat myös erityisryhmien palvelut, vaikka ne eivät koskisikaan suurta määrää ihmisiä.

SÄHKÖINEN ASIOINTI

Sähköinen palvelutuotanto lisääntyy. Sähköisen tietohallinta-arkkitehtuurin nykytilan hahmotamattomuus ja valtion eri tietohallintajärjestelmien keskinäisen synkronisoinnin puutteet tekevät sähköiseen palvelutuotannon lisäämisen nykysuunnitelmien aikataulussa erittäin haasteelliseksi. *Hallintorajat ylittävän yhteistyön tarpeiden huomiointi tietohallintopalvelujen kehittämisessä on keskeinen prioriteetti.*

Valtionhallinto on korvaamassa sähköisellä asiointilla yhä enenevässä määrin henkilökohtaiseen asiointiin ja fyysiseen asiakaspalvelupisteeseen sidotun asiointin tarvetta. Käytännössä tämä tarkoittaa valtion virastojen toimipisteverkoston asteittaista karsimista. Tässä muutoksessa on huomioitava palvelujen tarve kansalaislähtöisesti fokuksessa erityisesti väestön rakenne ja etäisyydet. Sähköisen asiointin edellyttämän infrastruktuurin kattavuus ja tasapuolisuus tulee turvata. Murrosvaiheessa on kuitenkin tiedostettava ne haasteet, joita sähköiseen palvelutuotantoon siirtyminen eri asiakaskohderyhmille merkitsee. Siirtymävaiheessakin on kansalaisten oikeudet peruspalveluihin turvattava.

Aluehallintovirasto osallistuu edellä mainitut näkökulmat huomioiden sähköisen asiointin vauhdittamiseen aktiivisesti, esimerkiksi valvonta- ja tarkastustoimintaan liittyvien asiakaspalvelu-prosessien, kanteluprosessien ja yhteispalvelun kehittämisessä sekä toimien pilottialustana erilaisille kokeiluille. Vireillä onkin valtakunnallisesti monia merkittäviä sähköisen palvelutuotannon kehittämishankkeita. Rinnallaolisi kuitenkin mahdollistettava erilaiset pilotit ja kokeilut, joiden avulla uudistustyötä voidaan viedään asteittain eteenpäin.

JULKISUUSPERIAATE

Suomen viranomaistoimintaa ja päätöksiä koskee julkisuusperiaate. Julkisuusperiaate on kirjattu Suomen perustuslakiin ja vahvistettu julkisuuslaissa. Julkisuuslaki säätelee julkisten viranomaisten

velvollisuuksia, viranomaisten ja sen asiakkaiden välistä oikeussuhdetta sekä viranomaisessa asioivan oikeusasemaa ja oikeusturvaa. (Asetus viranomaisten toiminnan julkisuudesta ja hyvästä tiedonhallintatavasta (1030/1999) sekä siihen myöhemmin tehdyt muutokset, erityisesti 380/2002) Julkisuus alkaa asiakirjan saapumisesta ja diarioinnista, ellei julkisuutta ole lakiin kirjatusta syystä rajoitettu. Tähän liittyen asiakirjojen sähköisten käsittelyprosessien kehittäminen on erittäin tärkeää ja VALDA-prosessin kitkaton eteneminen välttämätöntä. Julkisuusperiaate on myös perustana Länsi- ja Sisä-Suomen aluehallintoviraston avoimelle viestintäpolitiikalle.

TOIMINTAYMPÄRISTÖN MUUTOKSET TURVALLISUUDEN NÄKÖKULMASTA LSSAVIN ALUEELLA

Hyvinvointiin ja oikeusturvaan keskeisesti vaikuttavat tekijät ovat taustalla myös arvioitaessa kansalaisten turvallisuuden toteutumista. Globaalit muutokset taloudessa, luonnonkatastrofit tai erilaiset kriisit välittyvät nopeasti sähköisten kanavien kautta vaikuttaen kansalaisten turvallisuudentunteeseen ja myös turvallisuustilanteeseen. Toisaalta myös turvallisuusnäkökulma korostuu entistä selkeämmin niin hallinnon rakenteiden uudistamisessa kuin infrastruktuurihankkeiden turvaamisessa. Fyysisen turvallisuuden rinnalla sosiaalisen turvallisuuden merkitys on kasvattanut merkitystään.

SISÄINEN TURVALLISUUS JA TURVALLISUUSUUNNITTELU

Sisäisellä turvallisuudella tarkoitetaan sellaista yhteiskunnan tilaa, jossa jokainen voi nauttia oikeusjärjestelmän takaamista oikeuksista ja vapauksista sekä turvallisesta yhteiskunnasta ilman rikollisuudesta, häiriöistä, onnettomuuksista ja suomalaisen yhteiskunnan taikka kansainvälistyvän maailman ilmiöistä tai muutoksista johtuvaa pelkoa tai turvattomuutta.

Hyvä sisäinen turvallisuus syntyy monen eri tekijän yhteisvaikutuksesta. Turvallisuutta edistävät turvallinen koti-, asuin- ja työympäristö, toimivat peruspalvelut, hyvin suunniteltu liikenneympäristö, avun saanti silloin, kun sitä tarvitaan ja varmuus siitä, että rikoksiin syyllistyneet joutuvat edesvastuuseen teoistaan. Osa sisäistä turvallisuutta on myös varautuminen suuronnettomuuksiin ja normaaliolojen häiriötilanteisiin.

Maassamme vähäinen väestöpohja, pitkät etäisyydet ja väestön ikääntyminen sekä monikulttuuristuva yhteiskunta aiheuttavat julkiselle hallinnolle haasteita turvallisuuden takaamiseksi. Väestö siirtyy kasvukeskuksiin, ja yhä laajemmat alueet jäävät harvaan asutuiksi. Suurimpina haasteina ovat siis edelleen syrjäytymisen lisääntyminen ja siihen uutena ongelmana liittyvä ongelmien voimakas kasaantuminen, ylisukupolvisuus ja polarisaatio. Uusi haaste on Suomen eriytyvä kehitys niin kaupunkiseutujen sisällä kuin alueellisestikin.

Viranomaiset ovat joutuneet karsimaan palveluverkkoaan harvaan asutuilla alueilla. Turvallisuuspalvelujen saatavuuden varmistaminen myös näillä alueilla vaatii yhä laajempaa viranomaisten välistä ja järjestöjen kanssa tehtävää yhteistyötä. Samanaikaisesti turvallisuuspalvelujen kysyntä kasvukeskuksissa kasvaa. Kasvukeskuksissa turvallisuusongelmat usein kasaantuvat ja niihin vaikuttaminen vaatii usean viranomaisen yhtäaikaista toimenpiteitä. Erityisesti harvaan asutuilla alueilla järjestöjen tuottamalla turvallisuuspalveluilla on suuri merkitys. Sisäisen turvallisuuden ohjelman tavoitteena on, että Suomi on Euroopan turvallisimaa maa vuonna 2015. Tavoitteen saavuttamiseksi hallitus määrittää sisäisen turvallisuuden ohjelmassa poikki-hallinnolliset tavoitteet, strategiset linjaukset ja toimenpiteet, joita eri hallinnonalat toteuttavat. Järjestöt ja elinkeinoelämä osallistuvat ohjelman toimeenpanoon. Ohjelman keskeisenä sisältönä ovat kaupunkien ja harvaan astun maaseudun erityiskysymykset, ikääntyneiden turvallisuus, asumisen turvallisuus, ihmiskaupan, kunniaväkivallan sekä ns. rasistisen rikoksien nykyistä parempi tunnistaminen, väkivaltaisen radikalisoitumisen ennaltaehkäisy sekä talousrikollisuuden torjunta ja

yrittötoiminnan turvallisuuden parantaminen, väkivallan vähentäminen, rikoksen uhrien tukipalvelujen tehostaminen, liikenneturvallisuutta parantavien teknologioiden käyttöönotto jne. *Jatkossa aluehallintovirastoilla on keskeinen rooli sisäisen turvallisuuden sekä varautumisen ja valmiussuunnittelun kokonaisvaltaisessa alueellisessa koordinoinnissa.*

KESTÄVÄ KEHITYS

Kestävä kehitys teemana linkittyy niin hyvinvoinnin kuin turvallisuuden edistämiseen. Tässä yhteydessä kestävä kehitys on nostettu esiin sekä fyysisen että erityisesti sosiaalisen turvallisuuden näkökulmasta.

Ilmastonmuutoksen hillitseminen sekä muutokseen sopeutuminen on merkittävin globaali ympäristöhaaste. Se vaikuttaa merkittävästi maapallonlaajuisen yhteistyön kautta ihmisten ja yhdyskuntien toimintaan ja elämään. Ympäristöpolitiikassa on entistä enemmän kiinnitettävä huomiota päästöjen vähentämiseen, luonnonvarojen kestävään käyttöön sekä tuotannon ja kulutuksen koko elinkaareen. Ilmastonmuutoksen vaikutukset ilmenevät muun muassa sään ääri-ilmiöinä esimerkiksi rankkasateista johtuvina tulvina ja toisaalta kuivuuden lisääntymisenä. Myrskyt saattavat aiheuttaa yhä laajempia tuhoja ja ne voivat vaikuttaa merkittävästi esimerkiksi sähkön jakeluun ja tietoliikenneyhteyksiin. Näihin erilaisiin tapahtumiin tulee varautua entistä enemmän myös turvallisuussuunnittelussa.

Ilmastonmuutos on tarpeen huomioida kaikessa suunnittelussa, strategioissa, liikennemuotojen valinnassa sekä muutoksen haittojen torjunnassa ja niihin varautumisessa. Ilmastomuutokseen sopeutumisen edellyttämä tulvatilanteisiin varautuminen lisää mm. tarvetta kehittää vesistöjen säännöstelyä.

Luontoon ja luonnonvarojen hyväksikäyttöön tukeutuvien elinkeinojen kuten metsä- ja turvetuotannon, kaivostoiminnan ja bioenergian merkitys kasvaa ja näihin perustuvien hankkeiden määrä lisääntyy.

Vähäpäästöisyys ja hiilidioksidittomuus korostuvat energiassa ja tuotannossa, mikä osaltaan tarjoaa uusia mahdollisuuksia alueen teollisuudelle ja tutkimukselle. Länsi- ja Sisä-Suomen aluehallintoviraston toiminta-alueella on erityisen vankkaa energiaosaamista niin Vaasassa, Jyväskylässä kuin Tampereella. Viraston toimialueelle on myös suunnitteilla sekä merelle että maalle sijoitettavia tuulivoimapuistoja ja esimerkiksi biokaasulaitoksia ja turvevoimaloita.

4. LSSAVIN OHJAUSJÄRJESTELMÄ JA STRATEGINEN JOHTAMINEN

NÄKEMYKSIÄ TOIMINNALLISTA TAVOITTEISTA JA YHTEISKUNNALLISESTA VAIKUTTAVUUDESTA

Länsi- ja Sisä-Suomen aluehallintoviraston (LSSAVI) toinen toimintavuosi on käynnistynyt vauhdikkaasti. Vuosi 2011 on jo pääsääntöisesti toiminnan fokusoinnin ja kehittämisen vuosi, vaikkakin joidenkin vastuualueiden osalla myös rakentamistyö on vielä hieman kesken.

Laajan toiminta-alueen myötä on siirrytty uudenlaiseen toimintakulttuuriin. LSSAVI:ssa ohjausjärjestelmän kehittäminen edelleen sekä yhteisen tavoitetilan ja toiminnan arvoperustan muodostaminen ovat korkealle priorisoituja. LSSAVI:n koko toiminta on organisoitu asiakokonaisuuksittain, jolloin vastuu- ja työskentelyalueet ovat hyvinkin laajat. Henkilöstö-suunnittelun merkitys korostuu ja toimenkuvien laajentamistyötä niin vastuualueiden sisällä kuin horisontaalisesti vastuualueiden yli ulottuen jatketaan. Poikkihallinnollisuuden huomioiva sähköisten ratkaisujen

kehittäminen, uudenlaisten työnmuotojen aktiivinen käyttöönotto, ennaltaehkäisevä toimintamalli ja avoin viestintä ovat uudenlaiseen toimintakulttuuriin siirtymisen edellytyksiä.

Asiakkuuksien johtamisella ja sidosryhmäyhteistyöllä on suuri painoarvo vuonna 2011. Substanssiin perustuva ja monialainen sidosryhmäyhteistyö niin oman toimialueen sisällä, kansallisesti kuin kansainvälisesti on LSSAVIn strategisesti merkittävin painopistealue sisäisen toiminnallisen kehittämisen ohella. Tavoitteena on olla avoin ja voimakkaasti ulospäin suuntautunut virasto, jonka toiminnalla on monet kasvot ja vahvat yksiköt Vaasan päätoimipaikan lisäksi Tampereella ja Jyväskylässä. Vuosi 2011 voidaankin nimetä sidosryhmätyössä aktiivisen roolin omaksumisen vuodeksi.

Sisäisesti jatketaan määrätietoisesti kolmen toimintakulttuurin eli entisen lääninhallituksen, työsuojelun ja ympäristöluvut vastuualueiden kulttuurien yhdistämistä toiminnallisesti yhdeksi virastoksi. Myös vastuualueiden sisällä toimintatavat ovat olleet varsin kirjavat ja toimintakulttuurien yhtenäistäminen jatkuu vuonna 2011. Samanaikaisesti nykymuotoisen toiminnan kehittämisen kanssa on ylläpidettävä valmiutta vastata uusien rakenteellisten muutosten aiheuttamiin mahdollisiin haasteisiin. Tuottavuuden näkökulmasta aivan välttämätöntä on päällekkäisten toimintojen purkaminen.

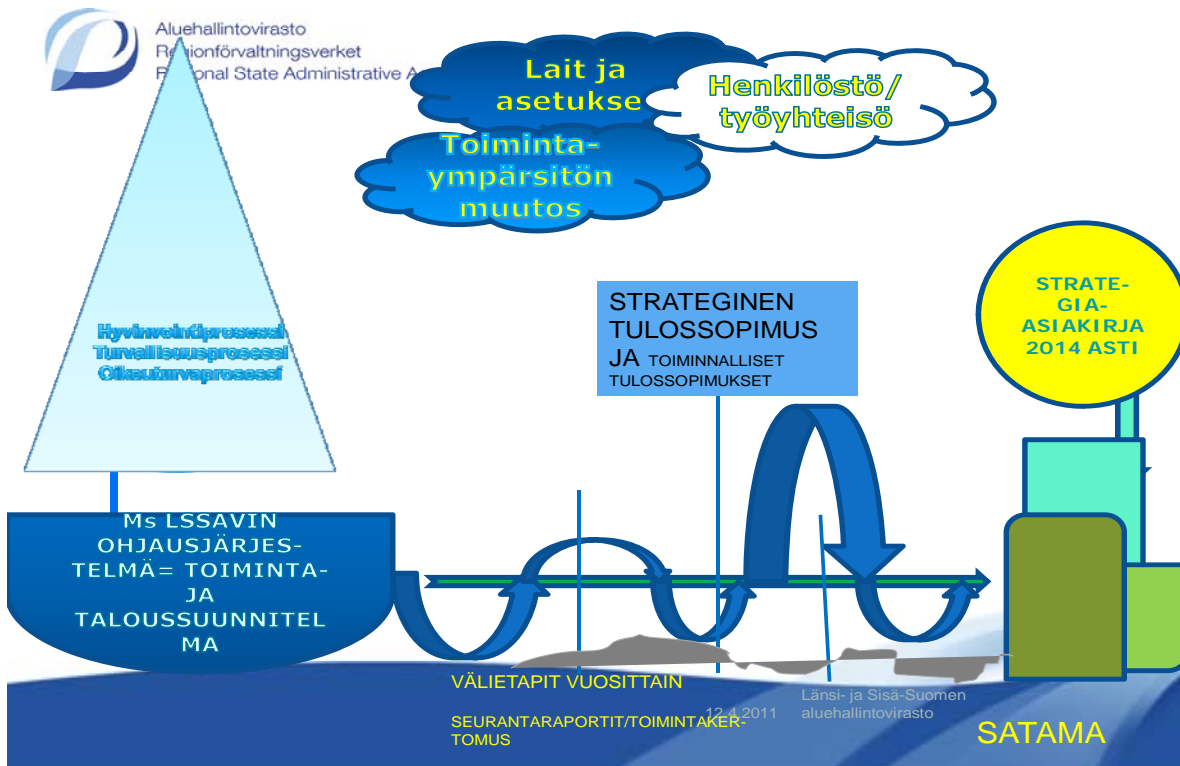
Länsi- ja Sisä-Suomen aluehallintovirasto jatkaa toiminnan laadun ja tuottavuuden määrätietoista ja uudistavaa kehittämisotettaan vuonna 2011. Ennakoiva työskentelyote kuvastaa koko viraston ja sen kaikkien vastuualueiden toimintaa. Työskentelyn tueksi LSSAVI:ssa kehitetään vahvaa tilasto- ja analysointitoimintaa tukemaan niin LSSAVIn johtoa ja vastuualueita kuin myös ministeriöitä ja muita ulkoisia sidosryhmiä. Ennakoiva työ edellyttää vaatii niin johdolta kuin työntekijöiltä uudenlaisen asenteen ja työskentelytavan omaksumista. Tavoitteena on avoin ja joustava, keskusteleva ja tuottava valtion aluehallinto.

Viraston keskeisenä tavoitteena on tuottavuuden parantaminen. Viraston prosessit aktivoidaan suhteessa uuteen toimintaympäristöön tuottavuuselementit huomioiden. Perustan eli taloudellisten oikeudenmukaisten resurssien varmistaminen on ensiarvoisen tärkeää, jotta tavoite, tuottavampi ja tehokkaampi valtionhallinto tulevan nelivuotiskauden päättyessä, voidaan saavuttaa.

Toimintakulttuurin kehittämisessä yhteisöllisyyden lisääminen ja työhyvinvointi ovat keskeisiä painopistealueita. VMBaron tulokset on analysoitu perusteellisesti ja tarvittaviin kehittämistoimiin on jo ryhdytty. Avoimen ja luottamuksellisen johtamiskulttuurin merkitystä ei voi liiaksi korostaa. Toimiva yhteistyö ja hyvä henkilökemia ovat keskeisiä tekijöitä. Johto on avainasemassa LSSAVIn toimintakulttuurin yhtenäistämässä, yhteenkuuluvuuden luomistyössä ja oman työn ja työyhteisön arvostuksen merkityksen korostamisessa. Tavoitteena on, että strategian jalkauttamisen myötä kaikilla vastuualueilla luodaan alustaa muutokselle ja pyritään henkilöstön sitouttamiseen yhteisten tavoitteiden taakse. LSSAVI:ssa tulee olla ”vahva tekemisen mentaliteetti” ts. yrittäjähänkeä, jossa esimiehet tukevat henkilöstöä yrittäjämäisen toimintakulttuurin omaksumisessa ja myös itse toimivat tämän hengen mukaisesti.

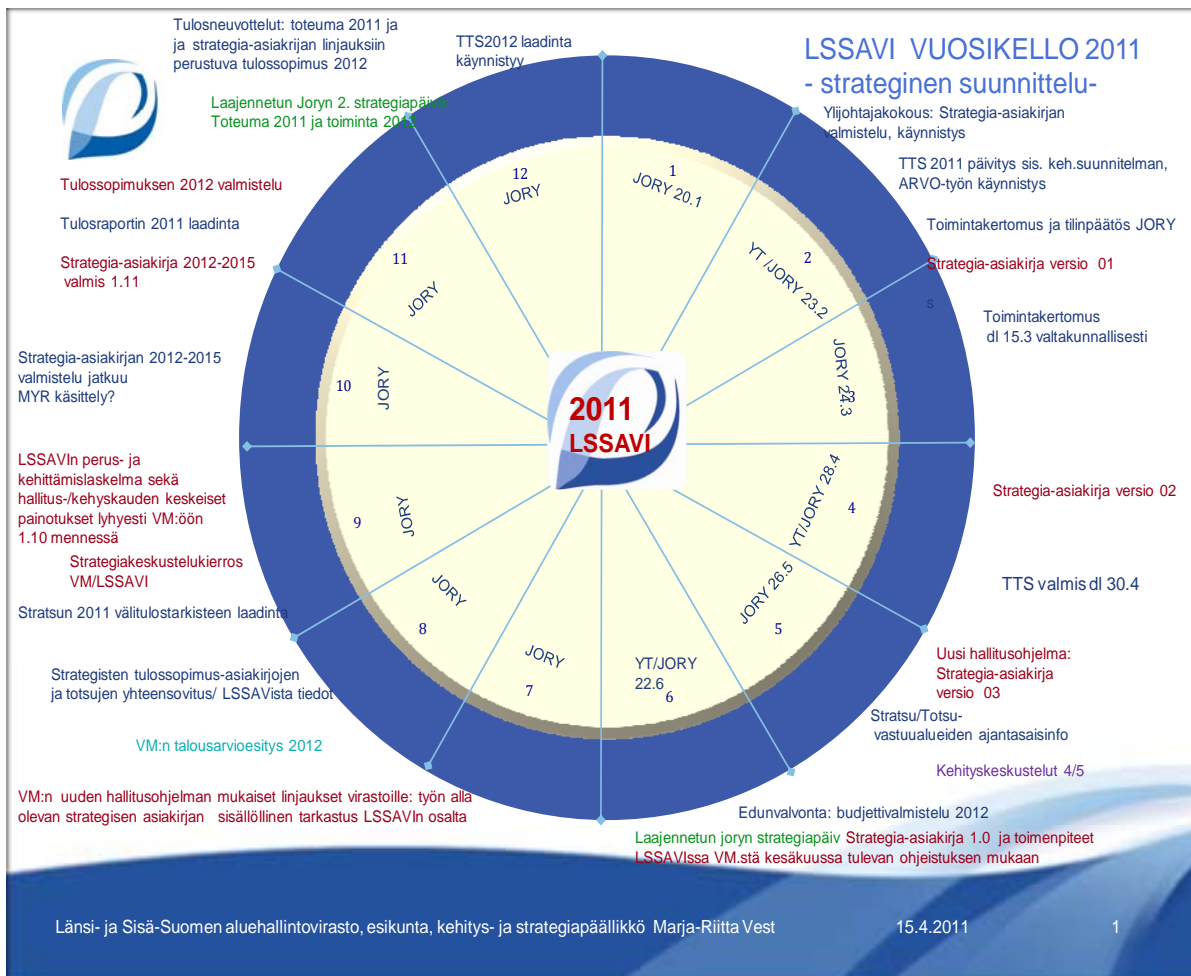
4.1 LÄNSI- JA SISÄ-SUOMEN ALUEHALLINTOVIKASTON OHJAUSJÄRJESTELMÄ JOHTAMISEN JA STRATEGISEN SUUNNITTELUN PERUSTANA

Länsi- ja Sisä-Suomen aluehallintoviraston ohjausjärjestelmän kehittäminen jatkuu määrätietoisesti vuonna 2011. Seuraava kuva jäsentää strategisen suunnittelun eri osatekijöiden suhdetta toisiinsa toiminnan ohjauksen tukena.



Kuva 2: LSSAVIn toiminta- ja taloussuunnitelman rooli

Valtionvarainministeriön koordinoimana valmisteltu 4-vuotinen strategia-asiakirja ja siitä johdetut vuositasolla tarkennettavat strategiset tulossopimukset ja edelleen ministeriö- tai keskusviraston tasolla kanssa tehtävät toiminnalliset tulossopimukset määrittävät aluehallintovirastojen yhteiset tavoitteet ja tehtävät. Näiden tavoitteiden toteumaa seurataan monitasoisella raportoinnilla sekä vuosittain kirjanpitoyksiköittäin laadittavassa toimintakertomuksessa. Jatkossa olisikin syytä sekä yksinkertaistaa raportointijärjestelmää lisäämällä ennen kaikkea keskushallinnon poikkihallinnollista valmistelua sekä laatia strategiset tulossopimukset aluehallintovirastoittain näiden erilaisuus huomioiden. Toiminta- ja taloussuunnitelma puolestaan on viraston oma näkemys siitä, miten strategisissa tulossopimuksissa esitetyt tavoitteet saavutetaan. Toiminta- ja taloussuunnitelmassa siis kerrotaan miten virasto ohjausjärjestelmän puitteissa pyrkii saavuttamaan hallituskausittain asetettavat ja vuosittain täsmennettävät tavoitteet. Toimintakertomuksella on siten dualistinen rooli strategisen tulossopimuksen tulosten esittämisessä tilinpäätösnäkökulmasta sekä viraston toiminta- ja taloussuunnitelmassa asetettujen tavoitteiden toteutumisen seurannassa. Toiminta- ja taloussuunnitelma valmistellaan vuosikellon mukaisesti kerran vuodessa ja se käsitellään sekä johtoryhmässä että yhteistoimintakomiteassa.



Kuva 3: LSSAVIn vuosikello 2011

STRATEGINEN SUUNNITTELU

Länsi- ja Sisä-Suomen aluehallintoviraston strategisella johtamisella ja suunnittelulla on dualistinen rooli osana hallintopalvelut-vastuualuetta, joka toimii kokonaisuudessaan johdon esikuntana. LSSAVIn strateginen johtaminen ja kehittäminen perustuu vuosittain päivittävään Länsi- ja Sisä-Suomen aluehallintoviraston toiminta- ja taloussuunnitelmaan. LSSAVIn johdon visio, missio ja strategiset tavoitteet ohjaavat kehittämistoimintaa ministeriöiden kanssa sovittujen tavoitteiden saavuttamiseksi. Kaiken kaikkiaan LSSAVIn strateginen johtaminen ja suunnittelu on ajassa kiinni ja toimintaympäristön muutoksiin herkästi reagoivaa. Toiminta- ja taloussuunnitelma muodostaa myös vuotuisten eri tasolla käytävien kehityskeskustelujen perustan, jolloin käydään läpi vastualueiden ja edelleen yksittäisten työntekijöiden työtehtävistä suoriutumista ja työhyvinvointia. LSSAVIn toiminnan kehittämisen avainsanat ovat kehittää ja pilotoida, ohjata ja ennaltaehkäistä, soveltaa ja ratkaista.

Strategisen kehittämisen lähtökohtana LSSAVI:ssa on aluehallintovirastojen lakisääteinen tehtäväperusta kansalaisnäkökulmasta tarkastellen, johon peilataan LSSAVIN koko viraston ja vastualueiden toiminnan kehittämistä. Kehittämistyössä tehdään yhteistyötä soveltuvin osin aluehallintovirastojen yhteisten keskitettyjen yksiköiden kanssa.

Kehittämis- ja strategiatyötä tehdään verkostoituen niin sisäisesti vastualueiden kuin ulkoisesti avainsidosryhmien kanssa. Lisäksi yhteistyö tietohallinnon kehittämisasiantuntijoiden kanssa on

aktiivista. Sidosryhmäyhteistyön toiminnallisten muotojen kehittäminen ml. kansainvälinen yhteistyö on vahva painopistealue.

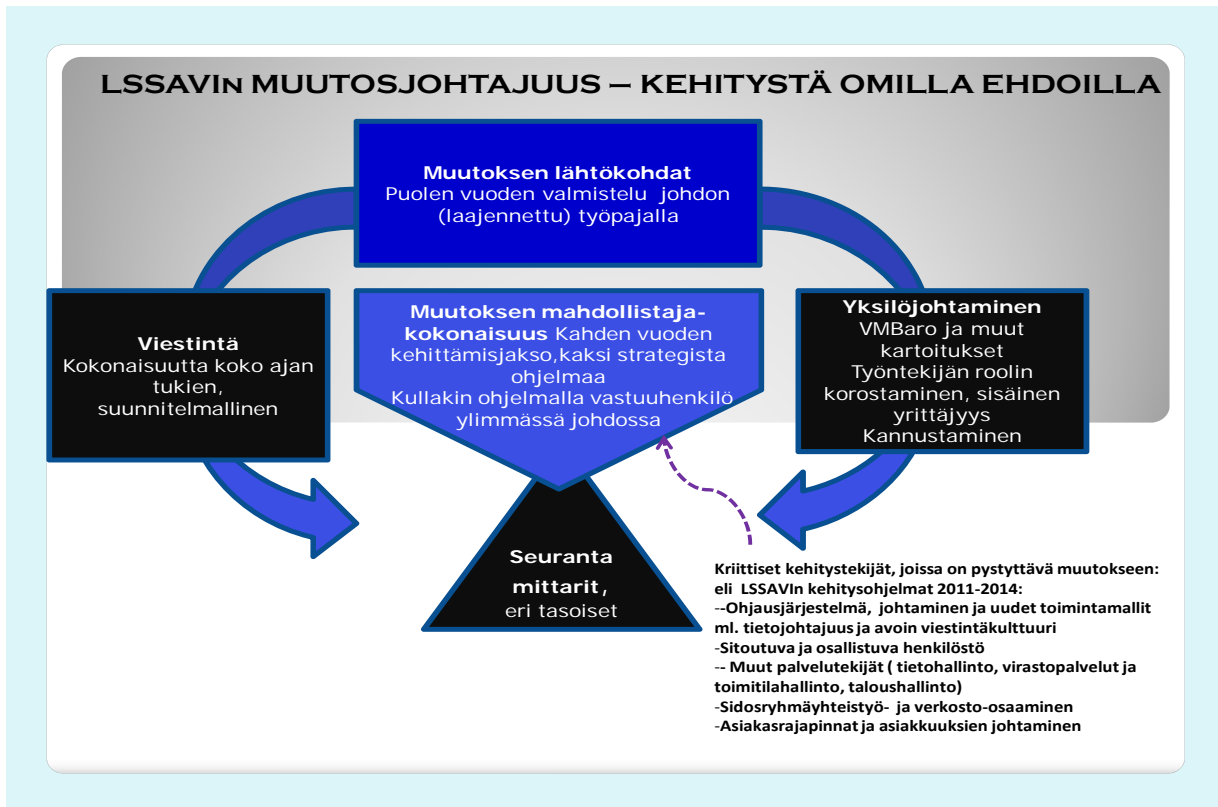
LSSAVIn kehittämis- ja strategiatyötä koordinoidaan päätoimipisteestä Vaasasta, mutta osa työntekijöistä työskentelee Tampereella ja Jyväskylässä ja osittain myös organisatorisesti eri ryhmän yksikön tai vastuualueen alla toiminnallisesti verkostoituen.

MUUTOKSEN MAHDOLLISTAJA -KEHITYSOHJELMAT

LSSAVI käynnistää vuoden 2011 aikana Muutoksen mahdollistaja- kokonaisuuden ensimmäiset kehitysohjelmat. Muutoksen mahdollistaja -kehittämiskokonaisuus sitoo muutoksen toteuttamisen osaksi viraston johtamisjärjestelmää. Kyse on siis viraston strategian jalkauttamisesta organisaation eri tasoille. LSSAVI:ssa käynnistetään kahden vuoden välein vaihteittain kaksi kriittistä kehitysohjelmaa, joihin kehityspanokset suunnataan. Kokonaisuuden suunnittelu käynnistetään alkusyksystä 2011 johdon työpajatyöskentelyllä. Tuona aikana täsmennetään kehitysohjelmat, nimetään kullekin vastuuhenkilö ylimmästä johdosta ja suunnitellaan toimenpideohjelmat. Viestinnän rooli on merkittävä ja sen tuki prosessille välttämätön. Muutoksen mahdollistaja-kokonaisuudessa hyödynnetään täysimääräisesti aluehallintovirastojen yhdessä tekemää kehittämistyötä. Yksi ensimmäisistä kehitysohjelmista kohdistuu asiakkuuksien johtamiseen ja asiakaskokemuksen parantamiseen, jotta valtakunnallisen kehittämistyö saadaan hyödynnetyksi.

TOIMENPITEET

- Strateginen vuosikellon mukainen suunnittelusykli ja työskentelymalli vakiinnutetaan ja vastuualueet sitoutetaan työhön entistä tiiviimmin.
- Osana tietojohdamisen kehittämistä toimintaympäristöanalyysin rakenne uudistetaan ydinprosessiperusteiseksi, ja kehittämistyöhön nimetään kehitys- ja strategiapäällikön koordinoima valmisteluryhmä (strategiaryhmä).
- Strategian jalkauttamiseksi käynnistetään Muutoksen mahdollistaja -kokonaisuuden ensimmäiset kehitysohjelmat.
- Vahvistetaan aluehallintovirastojen johdon ohjausjärjestelmää ensi vaiheessa henkilöstö- ja taloushallinnon osalta ja toteutetaan tähän liittyvä pilotointi LSSAVI:ssa.
- Johdon strategiapäivät järjestetään kaksi vertaa vuodessa. Kevään tapahtuma on tarvittaessa kaksipäiväinen ja tällöin toisen päivän kohderyhmä on koko esimiestaso.
- Strategisen suunnittelun palaverit käydään vastuualueiden kanssa vähintään kerran vuodessa.



Kuva 4: Muutoksen mahdollistaja -kokonaisuus

4.2 HENKILÖSTÖHALLINTO

Henkilöstöhallinto edistää aluehallintoviraston toiminta-ajatuksen ja vision toteutumista sekä tukee aluehallintoviraston vastuualueiden toimintaa tuottamalla laadukkaita ja kilpailukykyisiä henkilöstöpalveluja. Henkilöstöhallinto pyrkii kehittämään henkilöstövoimavarojen käyttöä ja palveluja siten, että aluehallintovirastolla on parhaat mahdolliset työntekijät, osaaminen ja työolosuhteet.

HENKILÖSTÖHALLINTO VASTAA

- henkilöstöstrategiasta ja henkilöstösuunnittelusta yhteistyössä viraston johdon kanssa sekä huolehtii niiden toimeenpanosta, seurannasta ja raportoinnista
- virkasuhdeasioista, henkilöstö- ja palkkahallinnosta sekä niihin liittyvästä ohjeistuksesta ja seurannasta
- henkilöstön osaamisen kehittämistä
- henkilöstön työhyvinvoinnista ja työterveyshuollosta
- yhteistoimintalain mukaisten asioiden valmistelusta
- kunniamerkkejä, arvonimiä sekä hengenpelastusmitaleja koskevista asioista
- henkilöstöhallinnon järjestelmien ylläpidosta (Personec F, Tahti ja Heli sekä ESS) siltä osin kuin ne ovat viraston vastuulla sekä aluehallintoviraston ja palvelukeskuksen välisestä yhteydenpidosta henkilöstö- ja palkkahallinnon osalta sekä yhteistyöstä Itä-Suomen aluehallintoviraston kanssa, joka huolehtii aluehallintovirastojen palkkaus- ja työnantajapolitiikkaan liittyvistä valtakunnallisista tehtävistä

Henkilöstöhallinnon palveluja tuotetaan 5,5 htv:llä. Palvelujen tuottaminen on hajautettu Vaasaan, Jyväskylään ja Tampereelle, mutta tavoitteena on vähitellen keskittää palvelut päätoimipaikkaan.

HENKILÖSTÖHALLINNON KEHITTÄMINEN

Länsi- ja Sisä-Suomen aluehallintoviraston strategisen tulossopimuksen mukaan aluehallintovirasto kiinnittää erityistä huomiota muutoksen johtamiseen, yhtenäisen toimintakulttuurin luomiseen sekä esimiesten ja henkilöstön osaamisen kehittämiseen. Tavoitteena on hyvä tehtävien hallinta sekä tyytyväiset ja työhön sitoutuneet työntekijät. Henkilöstöhallinnon kehittämistoimenpiteet johdetaan viraston strategiasta ja jatkossa erityisesti *Muutoksen mahdollistaja –kokonaisuuden* kehitysohjelmista.

TOIMENPITEET

- Laaditaan henkilöstösuunnitelma vuosille 2010 - 2015.
- Laaditaan johdon linjausten mukaisesti ja yhteistyössä Itä-Suomen aluehallintoviraston kanssa henkilöstöstrategia konkreettisine tavoitteineen.
- Osallistutaan aktiivisesti johtamiskoulutuksiin ja järjestetään vuosittain yhtenäisen johtamiskulttuurin vahvistamiseksi sisäinen esimiespäivä syksyisin.
- Laaditaan oppimiskartoitus yhteistyössä Itä-Suomen aluehallintoviraston kanssa.
- Laaditaan koulutussuunnitelma sekä toteutetaan sisäistä koulutusta tarpeen mukaan
- Otetaan käyttöön Kieku -hanke sekä toteutetaan tarvittava koulutus ja ohjaus
- Laaditaan tasa-arvo- ja yhdenvertaisuussuunnitelma sekä varhaisen puuttumisen toimintamalli ja sisällytetään toimintamallit osaksi kaikkea strategista suunnittelua.
- Jatketaan henkilöstön työhyvinvoinnin kehittämistä laatimalla työhyvinvointisuunnitelma työtyytyväisyyskyselyn pohjalta tarvittavien toimenpiteiden toteuttamiseksi .
- Ohjeistetaan vuosittain käytävät kehityskeskustelut.
- Kehitetään henkilöstöhallinnon tietojärjestelmiä ennakoivan raportoinnin osalta osana johdon ohjausjärjestelmän kehittämiskokonaisuutta.

KEHITYSKESKUSTELUT TOIMINNAN LUOTAAJINA

Vastuualuejohtajien kanssa keväisin käytävät kehityskeskustelut ovat kaksiosaiset. Ns. kehittämisosion aikana ylijohdaja esittää näkemyksensä koskien LSSAVIN kehittämisen pääsuuntaviivoja. Vastuualuejohtajat puolestaan esittelevät vastuualueensa kehittämisen vision, mission ja sekä kuluvan vuoden 2011 että vuoden 2012 osalta jo tiedossa olevat keskeiset kehittämistavoitteet ja toimenpiteet niiden saavuttamiseksi sisältäen henkilöstö- ja taloussuunnitelmat. Tältä pohjalta käydään keskustelu vastuualueen toiminnallisesta nykytilasta, henkilöstötilanteesta ja talouskysymyksistä sekä todetaan vastuualuekohtaiset kehittämistavoitteet vuosien 2011 ja 2012 osalta. Tavoitteet ja yhdessä vahvistetut seurantaindikaattorit kirjataan seuraavan kehityskeskustelun pohjaksi. Kaikki osapuolet hyväksyvät muistion.

Varsinaisessa kehityskeskusteluosiossa keskitytään edellisvuoden tavoitteiden toteumaan ja seuraavan vuoden kehittämistavoitteiden asettamiseen. Palkkaukseen liittyvät elementit linkittyvät kehityskeskusteluihin uuden palkkausjärjestelmän käyttöönoton myötä.

Vastuualuejohtajat toteuttavat kehityskeskusteluprosessin yksiköissään viraston ohjeistuksen mukaisesti.

TUOTTAVUUSTAVOITTEET

AVIen strategisissa tulossopimuksissa on vahvistettu AVIen yhteisiksi tuottavuustavoitteiksi 173 htv vuosina 2010–2015: vuosina 2010 - 2011 vähennetään 78 htv ja vuosina 2012 - 2015 yhteensä 95 htv.

LSSAVIn vähennysosuus vuonna 2010 oli - 4 htv ja vuonna 2011 on vähennettävä - 7 htv. Tuottavuustarkasteluissa LSSAVIn pohjalukuna on 298 htv. Vuosien 2012 - 2015 vähennystavoitteita ei aluehallintovirastoittain ole vielä vahvistettu. Joka tapauksessa jokaisen vapautuvan viran yhteydessä käynnistetään keskustelut tehtävien uudelleenjärjestelyistä vastuualueen johtajan sekä kaikkien ao. yksiköiden henkilöiden kanssa, joihin muutos vaikuttaa.

5. LSSAVIN STRATEGINEN KEHITTÄMINEN

LSSAVIN STRATEGINEN TULOSSUUNNITTELU OSANA ALUEHALLINNON MUUTA SUUNNITTELUJÄRJESTELMÄÄ

Aluehallintovirastojen strategia-asiakirja laaditaan hallituskaudeksi ja sitä tarkennetaan vuosittain. Strategia-asiakirja 2011-2014 valmistuu kesäkuussa 2011. LSSAVI on tarkoin perehtynyt toimialueensa pitkän aikavälin maakuntasuunnitelmien ja maakunta-ohjelmien 2011-2014 sisältöön ja antanut niistä lausuntonsa. Maakuntaohjelmien pohjalta arvioidaan puolestaan aluehallinnon strategioiden toimivuutta ja tarkoituksenmukaisuutta. LSSAVI pitää tärkeänä sitä, että kesäkuussa 2010 valmistuneet maakuntaohjelmat vuosille 2011-2014 huomioidaan aluehallintovirastojen strategia-asiakirjan ja tulossopimusten valmistelussa. LSSAVI viestittää toimialueensa maakuntien ja ELY-keskusten näkemyksiä aluehallintoviraston strategia-asiakirjan valmisteluprosessiin kevään 2011 aikana, ja päinvastoin.

Strategisen tulossopimuksen valmistelu puolestaan liittyy tiiviisti maakuntaohjelmien toteuttamissuunnitelmien valmisteluun sekä ELYjen strategisten tulossopimusten valmisteluun. Toteuttamissuunnitelman hyväksyy vuosittain lokakuussa maakunnan yhteistyöryhmän käsittelyn jälkeen maakuntahallitus. Prosessi on kaksisuuntainen: toisaalta tehtävänä on arvioida aluehallintoviranomaisten strategisten tulossopimusten toteutumista ja toisaalta tuottaa alueellisia näkemyksiä ELYjen ja AVIen strategiisiin tulossopimuksiin. Toteuttamissuunnitelmassa tulee esittää yhteistyössä AVIen ja ELYjen kanssa tehdyt arviot tulossopimuksen mahdollisista muutostarpeista ja nostetaan esiin valtionrahoitusta erityisesti tarvitsevat aluehallinnon keskeiset kehittämiskohteet ja resurssitarpeet.

Toteuttamissuunnitelman valmistelussa LSSAVI toimii yhteistyössä seitsemän maakunnan liiton ja kuuden ELY-keskuksen kanssa. Vuosien 2011-2012 maakuntaohjelmien toteuttamissuunnitelmien ja LSSAVIn sekä ELYjen strategisten tulossopimuksen yhteensovitus tehdään kesän ja alkusyksyn aikana.

TOIMENPITEET

➤ Jatketaan sekä maakunnan liittojen että ELY-keskusten kanssa yhteistyötä jo vakiintuneiden yhteistyömuotojen mukaisesti strategisten suunnitelmien/ohjelmien yhteensovittamiseksi.

Lainsäädäntö sisältää (Laki aluehallintovirastoista 20.11.2009/896 ja Valtioneuvoston asetus aluehallintovirastoista 20.11.2009/906, Laki alueiden kehittämisestä 29.12.2009/1651, Laki elinkeino- ja liikenne- ja ympäristökeskuksista 20.11.2009/897 ja Valtioneuvoston asetus elinkeino-, liikenne- ja ympäristökeskuksista 20.11.2009/910) maakunnan liittoja, ELY-keskuksia ja aluehallintovirastoja koskevan yhteistoimintavelvoitteen. Erityisesti ohjeistus koskee maakunnan liittojen vuotuisten toteuttamissuunnitelmien ja ELY-keskusten ja aluehallintoviraston strategisten tulossopimusten yhteensovittamista sekä vuonna 2011 laadittavien strategia-asiakirjojen valmistelua yhteistyössä.

5.1 LSSAVIN STRATEGISEN KEHITTÄMISEN PAINOPISTEET ALUEHALLINTOVIRASTOJEN YDINPROSESSIEN TOTEUTTAMISEKSI JA KESKEISIMMÄT HANKKEET 2011–2012

LSSAVIn strategisen kehittämisen horisontaaliset painopisteet määräytyvät ensinnäkin aluehallintovirastojen strategia-asiakirjassa määriteltyjen ydinprosessien mukaisesti. Toinen määräävä tekijä on LSSAVIn sisällöllinen ja toiminnallinen laajuus. Työntekijöitä on monessa eri pisteessä maantieteellisesti laajalla alueella ja vastuualueiden keskinäinen tuntemus on vielä heikkoa. Ihmisten energisoiminen, sitouttaminen ja osallistaminen yhdessä valittuihin kehitysohjelmiin on avainonnistuneeseen muutokseen.

YDINPROSESSEIHIN LIITTYVÄT KEHITTÄMISHANKKEET

Siilohallinnosta horisontaalisuuteen, poikkihallinnolliseen valmisteluun ja suunnitteluun siirtyminen ja tätä uutta mallia tukevan ohjausjärjestelmän muutos ovat välttämättömiä uudenlaisen, ketterän valtion hallinnon synnyttämisessä niin keskushallinto- kuin aluehallintotasoilla. Aluehallintovirastojen ylijohdajavetoisten ydinprosessien vieminen käytännön toimintaan on keskeistä. Toimintaympäristön nopea muutosvauhti ja kompleksisuus edellyttää myös valtion aluehallinnolta reagoitakykyä, muutosherkkyyttä ja laaja-alaista, usein poikkihallinnollista näkemystä ja tiivistä yhteistyötä.

Aluehallintovirastojen ylijohdajavetoiset ydinprosessit ovat

- Hyvinvoiva yhteiskunta – hyvinvointiprosessi
- Tasa-arvoinen yhteiskunta – oikeusturvaprosessi
- Turvallinen yhteiskunta – turvallisuusprosessi.

HYVINVOINTIPROSESSIIN LIITTYVÄT KEHITTÄMISKOKONAISUUDET

Hyvinvointipalvelujen ohjaus- ja arviointihanke

LSSAVIn työ hyvinvointipalvelujen ohjaus- ja arviointijärjestelmän kehittämiseksi jatkuu vuonna 2011. Työskentely on fokusoitunut pitkälti ennaltaehkäisevän valvonnan kehittämiseen ja informaatio-ohjauksen roolin vahvistamiseen tähtääväksi hyvinvointipalvelujen ohjaus- ja arviointihankkeeksi, jonka suunnittelu on aloitettu v. 2010. Työllä on selkeät liittymäkohdat PARAS-hankkeeseen.

Hyvinvointijärjestelmän ohjaus- ja arviointijärjestelmä tähtää ohjattavuuden parantamiseen, mikä puolestaan edellyttää hallinnon rakenteiden yksinkertaistamista niin keskushallinnon kuin aluehallinnon tasolla. Tänä päivänä ns. tuottavien ympäristöjen arviointi keskushallintolähtöisesti on hajanaista. Se on myös nykyisellään erittäin haasteellista johtuen olemassa olevien rakenteiden kompleksisuudesta. Ministeriökohtaista ohjausta ja arviointia kohdistuu kaikkiin tuottavan ympäristön osatekijöihin, kyseessä on pitkälti *sektorisoitunut arviointikulttuuri*. Kuntien toiminnassa on vallalla *kokonaisvaltainen, poikkihallinnollinen arviointikulttuuri* - tuottavien ympäristöjä arvioidaan kokonaisuutena ja niiden kehitys on riippuvainen osatekijöidensä summasta. Jatkossa tarvitaan niin substanssiarviointia ja kuin myös kokonaisvaltaisempaa näkemyksellistä analysoivaa arviointiotetta sekä keskus- ja että aluehallinnon tasolla. Koko prosessissa on yksinkertaistettuna kysymys oleellisen vertailutiedon tuottamisesta ja kehityskaaren analysoinnista niin historiallisessa kuin visioivassa, tulevaisuuslähtöisessä tarkoituksessa.

Hankkeen tavoitteena on määritellä ohjauksen näkökulmasta relevantti tieto ts. määritellä ja analysoida hyvinvointimittaristo ja kytkeä analysointi olemassa olevaan normistoon ja suosituksiin, määritellä tiedontuottamisarkkitehtuurin tavoitetilä, toimenpiteet, aikataulu ja resurssit sekä vastuu- kuntien, valtion keskus- ja aluehallinnon tiedon tarpeisiin uudistetun kuntalähtöisen mallin mukaisesti, testata mallia pilottikunnissa, arvioida mallin soveltuvuutta, laatia mahdolliset parannus- ehdotukset ja tehdä toimenpidesuunnitelma toimintamallin käyttöönoton laajentamiseksi. Työsken- tely tapahtuu laajassa yhteistyössä sidosryhmien kanssa ja jo olemassa oleva tieto hyödyntäen.

TOIMENPITEET

- LSSAVI käynnistää vuonna 2011 pilottihankkeen yhteistyössä osallistuvien kuntien kanssa. Pilotointi tapahtuu pääosin vuonna 2012 ja kokeilun tulokset ovat käytössä joulukuussa 2012.
- *LSSAVIn peruspalvelujen jatkuvan toiminnallisen arviointiprosessin kehittämiseksi* LSSAVIn sisällä perustetaan analysointitiimi, jonka tehtävänä on mm. LSSAVIn peruspalvelujen jatkuvan toiminnallisen arviointiprosessin kehittäminen vastuualueiden toiminnan tueksi.
- Onnistuneen peruspalvelujen tasoa eri indikaattorein arvioivan tietojohdamisen kehittäminen LSSAVISSA on ehdoton edellytys peruspalvelujen arvioinnin hyödynnettävyyden ja vaikuttavuuden lisäämiselle. Yhteistyötä kuntien, maakuntatyhtymien sekä muiden yhteistyötahojen kanssa lisätään.

OIKEUSTURVAPROSESSIIN LIITTYVÄT KEHITTÄMISKOKONAISUUDET

Tasa-arvo- ja yhdenvertaisuussuunnitelma sekä valtavirtaistaminen

Länsi- ja Sisä-Suomen aluehallintoviraston tasa-arvo- ja yhdenvertaisuussuunnitelman mukaisesti tavoitteena on, että asiakas saa tasapuolista palvelua iästä, etnisestä taustasta tai muusta henkilökohtaisesta syystä riippumatta.

Aluehallintovirastojen strategia-asiakirjan mukaisesti sukupuolinäkökulma valtavirtaistetaan mahdollisuuksien mukaan kaikkeen aluehallintoviraston tietoon ja tilastoihin sekä sen toteuttamiin hankkeisiin. Valtakunnallisen ESR-hankkeen tavoitteena on kehittää uusia toimintamalleja, menetelmiä ja työvälineitä sukupuolinäkökulman valtavirtaistamiseksi kuntien sekä valtion alue- ja paikallisviranomaisten toimintaan ja palveluihin. Hankkeessa mukana olevat pilottiorganisaatiot ovat Länsi- ja Sisä-Suomen AVI, Pohjois-Suomen AVI, Kaakkois-Suomen ELY-keskus sekä Oulun, Laitilan ja Vantaan kaupungit. LSSAVIn kehittämisteemaksi on valittu sukupuolinäkökulman valtavirtaistaminen opinto-ohjaajien täydennyskoulutuksessa, monikulttuurisuus ja vähemmistökysymykset huomioiden. Lisäksi yhdessä PSAVIN kanssa kartoitetaan sukupuolinäkökulmaa AVI-toiminnoissa.

TOIMENPITEET

- Tasa-arvo- ja yhdenvertaisuussuunnitelma huomioidaan kaikessa viraston toiminnassa ja sen toteutumista seurataan säännöllisesti.
- LSSAVI osallistuu valtakunnalliseen valtavirtaistamiseen käytäntöön –hankkeeseen ja hyödyntää hankkeessa karttunutta tietopohjaa ja kokemusta sukupuolinäkökulman valtavirtaistamisesta kunnissa ja valtionhallinnossa.

Lakisääteinen peruspalveluiden saatavuuden arviointi

Aluehallintovirasto seuraa, valvoo ja arvioi peruspalvelujen saatavuuden lain mukaista ja yhdenvertaista toteutumista. *Lakisääteisen peruspalvelujen arviointiprosessin* osalta LSSAVIn tavoitteena on erityisesti peruspalvelujen arvioinnin vaikuttavuuden parantaminen. Raportin tuloksista viestitään monipuolisesti tavoitteena tulosten saattaminen päätöksentekijäin tietoisuuteen. Peruspalvelujen arvioinnin ja maakuntien strategisten suunnitteluprosessien yhteyttä on tiivistetty ja peruspalvelujen arviointi on esillä toimialueen maakuntaohjelmissa 2011–2014.

Peruspalvelujen arviointiaikataulu on muuttunut aiemmasta siten, että valtakunnallinen raportti laaditaan ennen alueellisia raportteja nyt ensimmäisen kerran. Vuotta 2010 koskeva alueellinen raportti valmistuu toukokuun alkupuolella. Raportti julkaistaan sähköisessä muodossa. Raportin tiedottamisaikataulu täsmentyy kevään aikana. Alueelliset koordinaattorit keräävät palautetta arviointikierroksesta ja käyvät sitä läpi loppukevään kokouksessaan. Viimeistään alkusyksystä virastossa käynnistyy seuraavan vuoden arviointiin valmistautuminen, kun arviointiasetelma ja -kohteet täsmentyvät.

TOIMENPITEET

- LSSAVI toteuttaa lakisääteisen peruspalvelujen arviointiprosessin. Peruspalvelujen arviointiprosessin tuloksista tiedotetaan valtakunnallisesti yhteisesti sovittujen käytäntöjen mukaisesti.
- Peruspalvelujen saatavuuden tila huomioidaan viraston toiminnassa esimerkiksi sisäisen turvallisuuden ja yhteispalvelun kehittämisen osalta. Peruspalvelujen saatavuuden tilaa ja siihen liittyviä kehittämistarpeita tarkastellaan yhteistyössä toimialueen maakuntien ja kuntien kanssa.

Sähköinen asiointi

Valtionhallinto on korvaamassa sähköisellä asiointilla yhä enenevässä määrin henkilökohtaiseen asiointiin ja fyysiseen asiakaspalvelupisteeseen sidotun asiointin tarvetta. Siirtymävaiheessakin on kansalaisten oikeudet peruspalveluihin turvattava.

Oikeusturvaprosesseihin liittyy keskeisesti sähköisen asiakirjahallinnon kehittäminen. Myös tältä osin LSSAVi on aktiivisesti mukana kehittämistyössä etsien myös itse uusia innovatiivisia ratkaisumalleja valtakunnallisen kehittämistyön tueksi.

TOIMENPITEET

- LSSAVI osallistuu aktiivisesti sähköisen asiointin kehittämiseen niin valtakunnallisten hankkeiden kautta kuin myös pienempiä kokeilevia pilotointoja innovoiden ja testaten.
- LSSAVI osallistuu aktiivisesti sähköisen asiakirjahallinnon valtakunnalliseen kehittämistyöhön.
- Länsi- ja Sisä-Suomen aluehallintovirasto osallistuu aktiivisesti oikeusturvaprosessien valtakunnalliseen kehittämistyöhön, sekä kehittää virastokohtaisesti omia toimintojaan. Oikeusturvaprosessiin liittyen keskeisin kehittämishanke on vireillä oleva kanteluhanke, joka on aluehallintovirastojen yhteinen Etelä-Suomen aluehallintoviraston toiminnan kehittämissyksikön koordinoima kehittämishanke.
- LSSAVI:ssa toimintaansa jatkaa horisontaalisesti toimiva lakimiesklubi, jonka tavoitteena on sekä oman työn ja osaamisen kehittäminen että viraston lakiasian osaamisen vahvistaminen.

Julkisuusperiaate ja avoin viestintäpolitiikka

Suomen viranomaistoimintaa ja päätöksiä koskee julkisuusperiaate. Julkisuusperiaate on kirjattu Suomen perustuslakiin ja vahvistettu julkisuuslaissa. Julkisuus alkaa asiakirjan saapumisesta ja diariointista, ellei julkisuutta ole lakiin kirjatusta syystä rajoitettu.

TOIMENPITEET

- LSSAVI:ssa noudatetaan julkisuusperiaatetta sekä avointa viestintäpolitiikkaa.
- Avoimen viestintäpolitiikan tueksi laaditaan vastuualuekohtaiset tiedotuksen vuosikellot.
- Valtakunnallisesti viestintä yhteen sovitaan entistä paremmin mm. keskusvirastojen kanssa.
- Alueetasolla viranomaisten välistä yhteistyötä viestinnässä parannetaan kansalaisten palvelun ja oikeusturvan parantamiseksi.

Yhteispalvelu

Yhteispalvelun valtakunnallisen toimintasuunnitelman mukaan tavoitteena on, että keskeisten julkisen hallinnon palvelutuottajien palvelut tulee olla saatavilla jokaisessa kunnassa 2012 mennessä, joko perustamalla yhteispalvelupiste ja järjestämällä palvelut muutoin. Kunnissa, joissa ollaan lakkauttamassa jotakin voimassa olevaa palvelupistettä, on aluehallintolainsäädännön kuultava asianomaisia kuntia/maakuntia ja käytävä neuvottelut, joiden tavoitteena on korvata lakkaavat palvelut yhteispalvelulla. Etäpalvelua kehitetään myös voimakkaasti ja sitä tullaan pilotoimaan Länsi- ja Sisä-Suomen aluehallintoviraston toimialueella Etelä-Pohjanmaan ja Keski-Suomen maakunnissa 2013–2014. LSSAVI on nostanut esiin yhteispalvelun edistämisen tavoitteiden ja valtion tuottavuusohjelman ristiriitaisuuden. Yhteispalvelun kehittämisen tulee perustua asiakassegmentointiin, jonka avulla on löydettävissä ne asiakasryhmät, jotka sähköisen asioinnin yleistyessäkin tulevat tarvitsemaan myös henkilökohtaista palvelua.

Alueellinen vastuu yhteispalvelun edistämisestä on maakunnan liitoilla ja yhteispalvelupisteiden perustamisen toimivalta on paikallisilla viranomaisilla. Aluehallintoviraston tehtävänä on tukea maaakunnan liittojen johdolla käytäviä yhteispalveluneuvotteluja edistämällä valtion toimijoiden osallistumista yhteispalveluun. Etelä-Suomen aluehallintovirasto tarjoaa toiminnan käyttöön apudiaarin ja tietoja yhteispalvelurekisteristä. Maakunnan liittojen aluevastaavien ja aluehallintovirastojen yhdyshenkilöt sopivat tarkemmin valtakunnallisen toimintasuunnitelman alueellista toteuttamisesta. Maakuntakohtaiset suunnitelmat valmistellaan kevään 2011 aikana.

TOIMENPITEET

- LSSAVI jatkaa aktiivista toimintaansa VM:n alaisessa valtakunnallisessa yhteispalvelun kehittämistyössä
- LSSAVI:n ja maakuntien yhteispalvelun aluevastaavien verkosto kokoontuu säännöllisesti. Lisäksi LSSAVI osallistuu kerran vuodessa pidettäviin maakunnallisiin yhteispalveluseminaareihin, muihin kunnallisiin tai maakunnallisiin yhteispalvelua käsitteleviin seminaareihin ja kokouksiin sekä neuvotteluihin, joissa valtion toimijat ovat läsnä.

- LSSAVI kutsuu tarvittaessa koolle yhteistyökokouksia, joissa määritellään yhdessä valtion palvelun tuottajien yhteistyömuotoja.
- LSSAVI jatkaa yhteispalvelun asiakassegmentoituun palvelutarpeen määrittämiseen perustuvaa kehittämistyötä, ideoiden erilaisia kokeiluja ja hankkeita (mm. sähköiseen asiointiin ja mobiiliteknologian hyödyntämiseen liittyen) yhteistyössä niin valtion paikallishallinnon kuin aluehallinnon toimijoiden, aluehallintoviraston vastuualueiden ja kuntien kanssa.
- LSSAVIn sisällä yhteispalveluun soveltuvien palvelujen kartoittaminen käynnistetään valtakunnallisten linjausten mukaisesti.

TURVALLISUUSPROSESSIIN LIITTYVÄT LIITTYVÄT KEHITTÄMISKOKONAISUUDET

Valmiussuunnittelun ja varautumisen yhteensovittamisen merkitys korostuu ja aluehallintovirastoilla on keskeinen rooli kokonaisuuden toimivuuden varmistamisessa. Sisäasiainministeriö on asettanut vuoden 2010 lopussa työryhmän, jonka tehtävänä on laatia ehdotus alueellisen sisäisen turvallisuuden yhteistyön toimintamalliksi, jota voidaan toteuttaa eri alueilla ottaen huomioon alueelliset erityispiirteet. Työryhmän toimikausi on 15.12.2010 - 30.6.2011. Tätä työtä on edeltänyt mm. Sisäasiainministeriön asettama jo työnsä päätökseen saanut työryhmä aiheena "Aluehallinnon turvallisuustilannekuvan muodostaminen, analysoiminen ja jakaminen".

Sisäisen turvallisuuden haasteet ovat

- Syrjäytyminen
- Tapaturmien määrä
- Väestöryhmien väliset suhteet
- Väkivalta
- Suuronnettomuudet
- Yhteiskunnan haavoittuvuus
- Rajat ylittävä rikollisuus
- Tietoverkkorikollisuus
- Terrorismi ja väkivaltainen radikalisoituminen

Sisäisen turvallisuuden mallintaminen LSSAVI:ssa

LSSAVI:ssa suunnitelmat liittyen sisäisen turvallisuuden tehtäviin ja niiden organisointiin on laadittu. Suunnitelma tarkennetaan valtakunnallisten linjausten valmistuttua ja uusi toimintamalli otetaan käyttöön vuoden 2011 aikana.

KESKEISET LINJAUKSET JA TOIMENPITEET

- LSSAVI:ssa vastuu sisäisestä turvallisuudesta, yhdestä aluehallintovirastojen ydinprosesseista, on ylijohdajalla.
- LSSAVI:ssa sisäisen turvallisuuden tehtäväkenttä on tällä hetkellä organisoitu osaksi LSSAVI:n päihde- ja hyvinvointityöryhmän työtä. Viraston sisäinen työskentely tullaan organisoimaan uudelleen vuoden 2011 aikana. LSSAVI:iin perustetaan sisäisen turvallisuuden ylijohdajavetoinen johtoryhmä, jonka sateenvarjon alle kuuluu useita eri alatyöryhmiä.
- LSSAVI on määritellyt aluehallintoviraston roolin sisäisen turvallisuuden kentässä aluehallintotasolla ja edelleen sisäisen turvallisuuden tehtävät aluehallintovirastotasolla.
- LSSAVI:n näkemys on siis, että aluehallintovirastoittain perustetaan koko toimialueen kattava SISÄISEN TURVALLISUUDEN JOHTORYHMÄ, sisäisen turvallisuuden aluehallintoviraston VIRASTORYHMÄ sekä JOHTOKESKUKSET, joiden jäsenet nimetään tapauskohtaisesti. Ryhmät nimetään normaaliolojen mukaisessa järjestyksessä.
- Kansalaislähtöisen turvallisuusarvioinnin muotoja tulee kehittää vuonna 2011. Poliisitoimelle on varattava tarvittavat resurssit osallistua niihin lakisääteisen peruspalvelujen arvioinnin suorittamiseen sekä sisäisen turvallisuuden työhön.

TOIMINNAN MAHDOLLISTAVIEN PROSESSIEN KEHITTÄMINEN

Prosessien kehittäminen

Aluehallintovirasto toimii vastuualuerajat ylittävässä poikkihallinnollisessa yhteistyössä ja hyödyntää tästä saatavia synergiaetuja. Prosessijohtamisen perimmäisenä tavoitteena on turvata kansalaisten tasavertainen ja oikeudenmukainen kohtelu. Aluehallintovirasto ottaa käyttöön prosessijohtamisen toimintamalleja sekä tunnistaa, kuvaa ja kehittää prosesseja. Usein näistä palveluista käytetään sanaa tukiprosessit, vaikka itse asiassa on kyseessä organisaation *toiminnan mahdollistavista prosesseista*. Tulossopimukseen kirjattu Etelä-Suomen aluehallintoviraston kehittämissyksikön ohjaava ja koordinoiva työ aluehallintovirastojen prosessien kartoittamisen ja mallintamismenetelmän suunnittelemisen osalta täsmentyy kevään aikana. Virasto on mukana yhteisessä ja yhdenmukaisessa prosessien kehittämistyössä. Yksikertaistettuna on kysymys työn organisoinnista. Sähköistyminen, asiakkuuskokemuksen parempi huomiointi sekä uusien toimintamallien käyttöönotto edellyttävät prosessijohtamiselta visionäärisyyttä ja muutosvalmiutta. LSSAVI:ssa prosessijohtamista sovelletaan jo pitkälti ydinprosessien osalta ja osin jo myös toiminnan mahdollistavien prosessien osalta. Kehittämistyötä jatketaan vuonna 2011 määrätietoisesti uuteen hallitusohjelmaan perustuvan strategia-asiakirjan linjausten mukaisesti.

TOIMENPITEET

- Virastossa jatketaan käynnissä olevaa prosessikuvausten päivittämistä sekä kokonaan uusien tehtävien prosessien kuvaamista. Virastossa on valmius perehdyttää henkilöstöään prosessityön hallintaan ja tukea sitä tässä työssä.

Asiakkuuksien johtaminen ja asiakaskokemuksen parantaminen

Asiakkuuksien johtaminen ja asiakaskokemuksen parantaminen ovat niin aluehallintovirastojen yhteisen kehittämistyön kuin myös LSSAVIn Muutoksen mahdollistaja –kokonaisuuden teemana. LSSAVI osallistuu aktiivisesti yhteiseen kehittämistyöhön, joka tukee LSSAVIn viraston asiakkuuksien johtamiseen ja asiakaskokemuksen parantamiseen tähtäävää kehittämistyötä. Aluehallintovirastojen yhteisenä tavoitteena on parantaa toimintansa asiakaslähtöisyyttä asiakaspalautejärjestelmän, asiakassegmentoinnin ja toiminnan vuorovaikutteisuuden lisäämisen avulla.

TOIMENPITEET

- Aluehallintovirastoissa täsmennetään asiakassegmentointia ja palvelukanavia Etelä-Suomen aluehallintoviraston kehittämysyksikön valtakunnallisessa ohjauksessa ja koordinoinnissa.
- Virastoissa otetaan käyttöön yhtenäinen asiakaspalautejärjestelmä. Aikataulu tarkentuu myöhemmin.
- Vuonna 2011 valmistaudutaan myös aluehallintovirastojen kanssa yhteisen asiakaskyselyn toteuttamiseen.

Sähköinen asiointi osana viraston omaa kehittämistä

Sähköisen asioinnin osalta LSSAVI jatkaa vuonna 2011 aktiivista yhteistyötä niin osana ESAVIN sähköisen asioinnin yhdyshenkilöverkoston toimintaa, kuin suoraan AHTI Aluehallinnon tietopalveluyksikön ja Aluehallintovirastojen tietohallintayksikön kanssa. LSSAVI jatkaa säännöllistä vuoropuhelua AVI tietohallintoyksikön kanssa viraston näkökulman saamiseksi entistä paremmin esiin eri hankkeissa.

LSSAVI pitää erittäin tärkeänä AVI:n kokonaisarkkitehtuurityötä, joka on aloitettu keväällä 2011. Kokonaisarkkitehtuurityö on laaja kokonaisuus, jossa kuvataan toiminta-arkkitehtuuri, tietoarkkitehtuuri, tietojärjestelmäarkkitehtuuri ja teknologia-arkkitehtuuri. Kokonaisarkkitehtuurityöstä tulee jatkuva kokonaisuus ja siitä tulee toiminnallisuuden ohjauksen väline. LSSAVIn hyvinvointipalvelujen ohjaus- ja arviointijärjestelmä tulee huomioida kokonaisarkkitehtuurityössä.

LSSAVI peräänkuuluttaa pienempien tietohallinnollisten pilotointikokeilujen mahdollistamista, joiden kautta saadaan kokemusta ja eväitä valtavirtaistaa käytäntöjä.

Virasto on esittänyt 2011 käynnistyvän KIEKU-hankkeen täydentämistä aluehallintovirastojen johtamista tukevalla suunnittelu- ja analysointityökalulla, erityisesti henkilöstö- ja taloushallinnon tarpeisiin liittyen. Johtamiseen tarvitaan työkalu, jolla voidaan simuloida vähenevien resurssien tilanteessa resurssien kohdentamista ja työurien suunnittelua.

VALDAAN liittyen on tärkeää huomioida käyttäjien kommentit version 1.0 käyttöönotossa ja edelleen versiossa 1.1 suunnittelussa. Aluehallintovirastojen näkemykset tulee huomioida tulevien versioiden sisällön suunnittelussa.

LSSAVI tutustuu myös aktiivisesti uusiin sähköisiin, esimerkiksi mobiiliteknologiaan perustuviin tarvelähtöisiin sähköisen asioinnin malleihin alan johtavien asiantuntijoiden kanssa ja tuo näitä ideoita mukaan aluehallintovirastojen yhteisille keskustelualustoille. Yksi tällainen on UPCode. Hallinnossa on menossa/tulossa useita hankkeita, joissa UPCodea voidaan käyttää.

LSSAVilla on hajautettuna organisaationa selkeä tarve parantaa videoneuvottelumahdollisuuksia. Toimitilasuunnittelussa videoneuvottelutilojen tarve on huomioitu ja toimenpiteisiin ryhdytään. LSSAVilla on myös mittava laitteiston uusimistarve. Liki puolet hankittavista laitteista on kannettavia.

TOIMENPITEET

Aluehallintoviraston tietohallintoyksikön kanssa luodaan 1-2 kertaa vuodessa sähköisen asioinnin kehittämiseen hanketasolla

LSSAVI toimii kokeilualustana erilaisissa kokeiluissa, mm. viraston suunnittelua, johtamista ja ohjausta tukevan ohjelman käyttöönotossa.

LSSAVI käynnistää UPCODE-pilotin osana viestinnän kehittämistä vuonna 2011.

LSSAVI kartoittaa UPCODE-järjestelmän soveltavuuden monialaisen viranomaisyhteistyön tehostamiseen (esimerkiksi nuorten osallisuuden edistämiseen liittyen).

Vuonna 2011 lisätään videoneuvottelumahdollisuuksia virastossa. Lisäksi LSSAVissa vahvistetaan uuteen toimintakulttuuriin siirtymisen tarvittavia teknisiä asiantuntijaresursseja.

Tietojohtaminen

LSSAVIn tietojohtamista kehitetään voimakkaasti vuoden 2011 aikana. Tietojohtaminen on johtamis- ja ohjausjärjestelmän järjestelmän perusta palvelun viraston johtoa, vastuualueita ja ulkoisia sidosryhmiä.

KIEKU-hanketta täydentämään on LSSAVI esittänyt erillisen johdon ohjausjärjestelmän suunnittelu-työkalun kehittämistä. Lisäksi viraston analysointiasiantuntemusta tulee vahvistaa. Analysointi-asiantuntijat toimivat strategisen suunnittelun ja kehittämistoiminnan tukena. Analyysitoiminnot palvelevat jatkossa enenevässä määrin myös vastuualueiden tarpeita.

Toiminta verkostoidaan valtakunnalliseen sekä alueelliseen tilastointi- ja analysointityöhön. Tavoitteena onkin tämän jo olemassa olevan tilasto- ja analyysijärjestelmän tehokas hyödyntäminen (verkostoituminen mm. keskusvirastojen, maakunnan liittojen ja ELY-keskusten sekä suurimpien kaupunkien tilasto- ja ennakoitotoimintojen ja kauppakamarien ja käynnissä olevien hankkeiden kanssa). Toiminnan aluksi kartoitetaan LSSAVIn sisällä vastuualuekohtaiset tilastointi- ja analyysimenetelmät ja määritellään tiedon tarve. Tehtävänä on oikea-aikaisen tiedon tuottaminen eri tarpeisiin perustuen. Tilastointi- ja analysointitoiminta tukee vahvasti viestintää, ennaltaehkäisevää valvontaa sekä informaatio-ohjausta. LSSAVIn tilastointi- ja analysointitoiminta palvelee myös ministeriöitä, toimialueensa kuntia ja muita sidosryhmiä.

Tietojohtamisen organisoinnista ja kehittämisestä päävastuu on esikuntayksiköllä.

TOIMENPITEET

➤ Suunnitellaan ja pilotoidaan johdon ohjausjärjestelmän kehittämiskokonaisuuden ensimmäisenä vaiheena talous- ja henkilöstöhallinnon suunnittelu ja raportointijärjestelmä yhteistyössä AVIen tietohallintoyksikön kanssa. Suunnittelu toteutetaan kevään 2011 aikana ja pilotointi käynnistyy alkusyksyllä 2011.

- Vahvistetaan LSSAVIn analysointiosaamista ensi vaiheessa erityisesti talous- ja henkilöstöhallinnon tueksi.
- Kartoitetaan LSSAVIn tietojohdamisen nykytila ja määritellään tietojohdamisen johtamista ja strategista suunnittelua palveleva tavoitetilä sekä luodaan askelmerkit ja määritetään tarvittavat toimenpiteet.

5.2 LSSAVIN ALUEELLISEN, KANSALLISEN JA KANSAINVÄLISEN SIDOSRYHMÄYHTEISTYÖN PAINOPISTEET

LSSAVIn toimintaa leimaa voimakas orientoituminen ulospäin. Substanssiin perustuva ja monialainen sidosryhmäyhteistyö niin oman toimialueen sisällä, kansallisesti ja kansainvälisesti on LSSAVIn strategisesti merkittävin painopistealue sisäisen toiminnallisen kehittämisen ohella. LSSAVI verkostoituu aktiivisesti sidosryhmien kanssa osallistuen itse erilaisten ryhmittymien toimintaan jäsenenä/asiantuntijana/alustajana tai perustaen itse keskustelufoorumeita ja neuvottelukuntia. Luonnollisesti yhteistyö aluehallintovirastojen kesken sekä ministeriöiden ja keskusvirastojen kanssa on tiivistä ja monimuotoista.

Ensimmäisnä toimintavuonna sidosryhmäyhteistyön painopisteenä oli LSSAVIn yhteistyömuotojen kartoittaminen ja määrätietoinen rakentaminen, erityisesti yhteistyössä ministeriöiden, keskusvirastojen, toimialueen ELY-keskuksien ja maakuntien liittojen sekä muiden keskeisten toimijoiden kanssa. Vuonna 2011 jatketaan sidosryhmäyhteistyön systemaattista kehittämistä osana vastuualueiden normaalia toimintaa.

Sidosryhmäyhteistyön lähtökohtana on aluehallintovirastojen lakisäätiset tehtävät ts. substanssi sekä yhteistoimintaa määrittävä lainsäädäntö. Sidosryhmäyhteistyötä kuvaavat termit ovat ennaltaehkäisevyys, yhteensovittaminen, kumppanuus ja avoimuus. LSSAVIn kehittämistä ohjaa kansalaislähtöisyys ja uusia signaaleja aktiivisesti hakeva ja tunnistava, ajassa kiinni oleva toiminnallinen ote. LSSAVI toimii alueensa erityispiirteet huomioiden ja aktiivisesti rationaalisia, työn uusia muotoja ja uuden teknologian mahdollisuudet hyödyntäviä toiminnallisia ratkaisuja hakien ja niiden käyttöönottoa edistäen. Ennaltaehkäisevä ote tarkoittaa aktiivista informointia esimerkiksi lainsäädännön vaikutuksista lupakäytäntöihin, jolloin kansalaisten etukäteistietämystä pyritään parantamaan. Avoimuudella tarkoitetaan uusien yhteistyöverkostojen ja uusien yhteistyömuotojen aktiivista hakemista tavoitteena toiminnan kehittäminen kansalaislähtöisestä näkökulmasta. Nämä toiminnalliset periaatteet ohjaavat LSSAVIn yhteistyötä niin sisäisten kuin ulkoisten sidosryhmien kanssa.

TOIMENPITEET

- LSSAVIssa laaditaan sekä virastotasolla että vastuualuekohtaisesti sidosryhmäanalyysit, joiden pohjalta tarkennetaan vastuualueiden roolia nykyisissä verkostoissa, määritellään sidosryhmät, joiden kanssa yhteistyö on tavoiteltavaa ja sekä yhteistyön sisältö, sen eri tasot ja muodot. Sidosryhmäanalyysi ja sidosryhmiin kohdistuvat toimenpidesuunnitelmat sisällytetään vastuualueiden ja edelleen yksiköiden vuosi- ja pitkän tähtäimen suunnitteluun.
- Sidosryhmäyhteistyön onnistumista arvioidaan vuosittain. Yhteistyön osalta määritellään toimenpiteet kunkin sidosryhmän osalta, sidosryhmän odotuksia ja mittareita, joilla tuloksia voidaan arvioida.
- Strategiseen suunnitteluun ja osin sidosryhmäanalyysiin perustuen laaditaan myös LSSAVIn verkosto- ja sidosryhmäsuunnitelma vuoden 2011 aikana, joka tukee niin asiakkuuksien johtamista kuin viestintää.

- Sidosryhmäyhteistyön liittyvät kiinteästi lausunnot. Lausuntokäytäntöjä tarkennetaan vuonna 2011. Kaikki lausunnot viedään viraston kotisivuille.
- LSSAVIn asiantuntijarekisteriä päivitetään ja sidosryhmärekisteri valmistellaan vuoden 2011 aikana.
- Sidosryhmäyhteistyön viestintää tehostetaan, erityisesti intranetin avulla.

YHTEISTYÖ MAAKUNTIEN, KUNTIEN JA ELY-KESKUKSIEN KANSSA

LSSAVI on tiiviisti verkottunut alueensa maakuntien, ELY-keskusten ja kuntien kanssa. LSSAVIn roolina on toiminta-ajatuksensa mukaisesti kansalaisten hyvinvoinnin edistäminen, jossa roolissa se myös arvioi maakunnan liittojen antamien koordinaattien ja siihen ELY-keskusten suuntaamien resurssien osuvuutta juuri kansalaisten hyvinvoinnin edistymisen näkökulmasta, keinoaan mm. peruspalvelujen arviointi, työhyvinvoinnin mittaaminen, kanteluiden määrä jne. Virasto on jäsenenä Pirkanmaan, Pohjanmaan, Keski-Suomen ja Etelä-Pohjanmaan ELY-neuvottelukunnissa sekä Pohjanmaan ja Keski-Suomen maakuntien yhteistyöryhmissä, Etelä-Pohjanmaan, Pohjanmaan ja Keski-Suomen maakunnan yhteistyöryhmän maaseutujaostoissa sekä Pirkanmaan ja Pohjanmaan sekä Keski-Suomen ennakoitutyöryhmissä. Alueellisia valmiustoimikuntia on kolme: Pirkanmaan, Keski-Suomen ja kolmen pohjalaismaakunnan yhteinen. Tämän lisäksi Keski-Pohjanmaan liiton kanssa on viritetty aktiivisesti keskustelua yhteistyön muodoista. Sekä LSSAVIn ja ELYjen kehitys- ja strategiavastaavien että LSSAVIn yhdyshenkilön ja maakunnan liittojen yhteispalveluvastaavien yhteistyöverkosto toimivat aktiivisesti. Vastuualueiden edustajat osallistuvat lukuisiin alueellisiin työryhmiin, joihin yhä enevässä määrin LSSAVIa kutsutaan mukaan. Yhteistyöfoorumina ovat olleet erilaiset kokoukset, työseminaarit, kunnanjohtajakokoukset, viranomaiskokoukset edm. virallisten työryhmien lisäksi.

Yhteisiä aihealueita maakuntien kanssa ovat mm. strategiatyön yhteensovittaminen, peruspalvelujen arvioinnin kehittäminen, yhteispalvelun edistäminen, osaavan työvoiman varmistaminen ja ennakoitinta, nuorten osallisuuden lisääminen, sisäisen turvallisuuden edistäminen jne.

ELY-keskusten kanssa yhteisiä nimittäjiä on valtion aluehallinnon strategisen suunnittelun yhteensovittamisen lisäksi mm. POL-vastuualueen osalta koulutus- ja kulttuuritoimialoilla, koko viraston näkökulmasta sisäisen turvallisuuden laajassa kokonaisuudessa ja peruspalvelujen arvioinnissa, hyvinvointipalvelujen ohjaus- ja arviointityössä, tietojohtamisen saralla ja ennakoinnissa, viestinnässä sekä ympäristölupavastuualueen osalta lupa- ja valvonta-asioissa. Myös varautumisen ja valmiusasoiden osalta yhteistyö on tiivistä. Ruotsinkielisellä opetustoimen palveluyksiköllä on myös ELY-tehtäviä, joiden hoitoon liittyen yhteistyö on erityisen tiivistä. LSSAVI on vaikuttanut toimialueensa pitkän aikavälin maakuntasuunnitelmien ja maakunta-ohjelmien 2011–2014 valmisteluun, ja maakunnat sekä ELY-keskukset ovat esittäneet näkemyksiään LSSAVIn strategisen tulossopimuksen ja aluehallintovirastojen strategia-asiakirjan valmisteluun.

Yhteistyöareenat ovat pitkälti valmiina ja vuonna 2011 tavoitteena onkin yhteistyön syventäminen ja toimiminen eri ryhmissä aktiivisesti asioita esille myös nostamalla.

YHTEISTYÖN MUOTOJA edellisten lisäksi ovat mm.

- ✚ Yhteistyö elinkeinoelämän organisaatioiden kanssa.
- ✚ Yhteistyö Länsi-Suomen sotilasläänin ja Poliisihallituksen kanssa
- ✚ Yhteistyö koulutusorganisaatioiden kanssa
- ✚ Yhteistyö tuottajajärjestöjen ym. kanssa

- ✚ Yhteistyö ministeriöiden kanssa
- ✚ Yhteistyö keskusvirastojen kanssa
- ✚ Yhteistyö kolmannen sektorin edustajien kanssa
- ✚ Yhteistyö koulutus- ja sosiaali- ja terveydenhuollon kuntayhtymien kanssa
- ✚ Yhteistyö valtakunnallisten muiden keskeisten toimijoiden kanssa

NEUVOTTELUKUNNAT JA YHTEISTYÖFOORUMIT

Ennakoivaan ja ennaltaehkäisevään, monialaiseen toimintakulttuuriin liittyen LSSAVI toimii itse aktiivisesti perustaen ja koordinoiden sekä pysyväisluonteisia että joustavasti tarpeen mukaan toimivia monialaisia, poikkihallinnollisia neuvottelukuntia ja muita yhteistyöryhmiä. Lisäksi LSSAVI osallistuu aktiivisesti tulossopimuksen mukaan tehtäviin kuuluvien tai muiden aloitteesta perustettavien keskustelufoorumien ja neuvottelukuntien toimintaan jäsenenä, asiantuntijana tai koordinoivana tahona.

LSSAVI toimii yhteiskunnallisen keskustelun ja kehittämistoiminnan alustana. Toiminta voidaan käynnistää itse yhdeltä alueelta ja laajentaa koskemaan LSSAVIn toiminta-alueita. Jokin taho voi myös esittää LSSAVIn toimivan jonkin yhteiskunnallisesti merkittävän asian keskustelualustana. Toimintamalli edellyttää laajaa horisontaalista yhteistyötä usein myös LSSAVIn sisällä.

LSSAVI:ssa neuvottelukuntatyön aihealueita ovat esimerkiksi:

- ✚ Osaavan työvoiman saatavuus
- ✚ Sisäinen turvallisuus
- ✚ Nuorten osallisuuden tukeminen
- ✚ Monikulttuurisuuden heijastusvaikutukset
- ✚ Hyvinvointipalvelujen ohjaus- ja arviointi
- ✚ Valvonta- ja lupakäytännöt
- ✚ Lisäksi LSSAVI:ssa on suunnitteilla ns. emeritus-asiantuntijaverkoston toiminnan käynnistäminen, jolloin pitkän kokemuksen ja osaamisen omaavien henkilöiden tietotaito eläköitymisen jälkeenkin olisi määrätyn ajan LSSAVIn voimavarana, ao. henkilöiden näin itse halutessa.

TOIMENPITEET

- Hallinnon osalta yhteistyötä ELY-keskuksien kanssa syvennetään mm. asiakkuuksien johtamisessa, prosessityössä, laadun hallinnassa, sähköisen asioinnin kehittämisessä ja viestinnässä.
- Maakuntien ja kuntien kanssa yhteistyö on jo varsin monipuolista ja tiivistä, ja yhteistyötä tältä pohjalta jatketaan vuonna 2011.
- ELY-keskusten että maakunnan liittojen kanssa kehitetään käytäntöjä ELY-keskuksien ja AVIen strategisten suunnitteluprosessien yhteensovittamiseksi.

- LSSAVI aktivoituu maakunnallisissa yhteistyöryhmissä sekä ELY-neuvottelukunnissa sekä maaseutujaostoissa nostaten myös näissä foorumeissa aktiivisesti esille ajankohtaisia asioita.
- LSSAVI järjestää vuosittain Nuoren Hyvä Elämä –foorumin yhteistyössä alueen ELY-keskusten ja muiden keskeisten toimijoiden kanssa.
- LSSAVI käynnistää tilavalvonta- ja lupa-asioiden yhteistyöfoorumin toiminnan Pohjanmaan kolmen maakunnan alueella. Foorumin jäseniksi on kutsuttu myös tällä alueella toimivat ELY-keskukset
- LSSAVI jatkaa hyvinvointipalveluiden ohjaus- ja arviointijärjestelmän kehittämistä yhteistyössä eri toimijoiden kanssa.
- LSSAVI osallistuu eri toimijoiden kanssa Osaava työvoima –foorumin suunnitteluun ja toteuttamiseen syksyllä 2011.

Kansainvälistyminen

LSSAVIN jatkaa yhteistyön kehittämistä kansainvälistymisstrategiansa mukaisesti. Kansainvälistymistehtäviä on strategisessa tulossopimuksessa määritelty kaikille vastuualueille ja niiden osalta toimitaan tulossopimuksen linjausten mukaisesti. Tämän lisäksi LSSAVIn tavoitteena on verkostoitua ensisijaisesti eurooppalaisten aluehallintoviranomaisten kanssa. LSSAVIn ylijohtajana on varajäsenenä EASTR-järjestössä (European Association of State Territorial Representatives). Tämän varsin laajan verkoston lisäksi LSSAVI on käynnistänyt tiiviimmän eurooppalaisen yhteistyöverkoston sekä vastuualueiden jo olemassa olevien kansainvälisten aktiviteettien kartoittamisen. Kansainvälistymisen taustalla on yhteistyön toimintaa hyödyttävä lisäarvo sekä LSSAVIn lakisääteiset tehtävät ja yhteistyön tavoitteena kansainvälinen kokemusten vaihto ja bench marking. Myös ”vanhojen ” yhteistyökumppaneiden Schleswig-Holsteinin osavaltion ja Västerbottenin läänin kanssa yhteistyö jatkuu.

TOIMENPITEET

- LSSAVI osallistuu EASTR:n järjestön toimintaan.
- LSSAVI tiivistää yhteistyötä erityisesti Pohjoismaista Ruotsin ja lisäksi Tanskan ja Norjan kanssa.
- LSSAVI toimii aktivaattorina 5-10 maan eurooppalaisten aluehallintoviranomaisten verkoston perustamiselle ja käynnistää pitkälti virtuaaliseen kanssakäymiseen perustuvan verkoston toiminnan. Verkoston toimintaperiaatteet määrittävä ensimmäinen kokous on syksyllä 2011.

6. LSSAVIN VIESTINNÄN STRATEGISET LINJAUKSET JA TOIMENPITEET

Johtotähtenä Länsi- ja Sisä-Suomen aluehallintoviraston viestinnässä on avoimuus, joka näkyy jokaisen virkamiehen toiminnassa omassa työssään. Viestinnällä pyritään luomaan myönteistä ja luotettavaa kuvaa viraston toiminnasta. Viestintä on osa työprosessia, ei irrallinen osa, joka huomioidaan vain satunnaisesti, jos ollenkaan. Vuoden 2011 - 2012 haasteita tulevat olemaan *asiakaslähtöinen asenne viestinnässä, sähköisten palvelujen saattaminen toiminnallisesti paremmiksi sekä toiminnan julkisuuskuvan selkiyttäminen*. Vuonna 2010 tehdyn VM- Baro-työtyytyväisyyskyselyn kritiikki sisäisen viestinnän ontumisesta on myös syytä ottaa vakavasti ja miettiä toimenpiteet, joilla tulos korjaantuu.

Kielelliseen tasapuolisuuteen tulee kiinnittää erityishuomiota Länsi – ja Sisä-Suomen aluehallintoviraston alueella. Lisäksi alue on maantieteellisesti laaja ja kulttuurisesti maakunnat poikkeavat suurestikin toisistaan, jolloin viestinnässä tulee huomioida tiedotuksen alueellinen kattavuus. On selvää, että ollakseen toiminnaltaan kaksikielisesti uskottava, lehdistötiedotteiden tulisi lähteä suomeksi ja ruotsiksi yhtä aikaa. Viraston pitäisi myös pystyä valmiusharjoituksissaan todentamaan tilanne, kun tiedotteet tulee nopeasti laittaa maailmalle sekä suomeksi, että ruotsiksi.

Viime vuoden koulutuksen ja osaamisen päivityksen kautta vastuualueille on saatu omat intra- ja internet - päivittäjät. Koska työtä kuitenkin tehdään oman työn ohella, osaamisen taso ja into vaihtelee paljon. Siksi olisi hyvä olla myös sivuja päätoimisesti päivittävä henkilö, joka toimii myös vastuualueiden päivittäjien teknisenä tukena. Intra- ja internet- sivujen ajantasaisuudesta vastaa kukin vastuualue itse, sivujen päätoimittajuus on oman viraston osalta viestintäpäälliköllä, valtakunnallisten sivujen osalta ESAVII:lla. Lisäksi vastuualueet ovat itse aktiivisia ajankohtaisten asioiden tiedottamisessa omalle -, koko viraston henkilöstölle, sekä viestinnälle. Mediatiedotteiden jakelu tapahtuu aina viraston viestinnän kautta ja asioilla pyritään tulemaan ulos virastosta aktiivisesti.

VIESTINNÄN VASTUUT

Ylijohtaja vastaa organisaationsa viestinnän asianmukaisuudesta ja hän on myös keskeinen viestijä. Viraston ylijohtajan, vastuualueiden ja hallintopalvelujen vastuuyksikön johtajien sekä erillisten toimintayksiköiden päälliköiden on tiedotettava henkilöstölle tärkeimmistä viraston toimialalla esille tulevista ja vireillä olevista sekä yleistä mielenkiintoa sisältävistä asioista. Myös tässä osiossa VM-Barossa pisteet jäivät alhaisiksi, eli johdon viestintään tulee kiinnittää huomiota. Viraston viestintä tukee ja konsultoi johtoa, vastuualueita ja erillisiä toimintayksiköitä sisäisessä ja ulkoisessa viestinnässä.

Viestintähenkilöstö toimii viraston johdon ja virkamiesten tukena ja vastaa viestinnän kehittamisestä, koordinoinnista, suunnittelusta ja seurannasta. Viestintä vastaa myös viestinnän yhtenäisestä linjasta, laadusta ja visuaalisesta ilmeestä.

Valtionhallinnon viestintäsuositusten mukaisesti kaikki virkamiehet huolehtivat omalta osaltaan viestinnästä ja kanssakäymisestä niiden yhteistyökumppanien kanssa, joita heidän tehtävänsä koskevat. Kansalaisilla ja yhteisöillä on oikeus olla suoraan yhteydessä virkamiehiin.

Valtaosa aluehallintovirastonkin tiedotteista ja uutisista leviää kansalaisten tietoon median kautta. Tiedotusvälineet valvovat osaltaan yhteiskunnallista päätöksentekoa, joten suhde viestimiin tulee olla palvelevaa, avointa ja tasapuolista. Virastossa vireillä olevista yleisesti kiinnostavista asioista tiedotetaan aktiivisesti itse ja päivitetään tilannetta. Viranomaiset vastaavat median yhteydenottoihin ja toimivat tarvittaessa asiantuntijana mediassa. Viestintähenkilöstö auttaa ja tukee mediakontakteissa. Kaikki mediatiedotteet lähetetään keskitetysti viestinnän kautta. Viestinnän tehtäväkenttä on nykyisellään niin laaja, että viestinnällä tulee olla oma yksikkönsä, jossa on riittävästi viestinnän toiminnasta vastaavaa henkilökuntaa. Minimissään tarve on viestintäpäällikön lisäksi kääntäjä/ tiedottaja, päätoiminen intra- ja internet-sivujen sivujen päivittäjä, sekä vastuualueiden päivittäjärinki.

SIDOSRYHMÄ- JA ASIANTUNTIJAVIESTINTÄ

Sidosryhmillä tarkoitetaan niitä yhteistyö- ja kohderyhmiä, joiden kanssa valtionhallinto on yhteistyössä tavoitteidensa saavuttamiseksi. Sidosryhmillä on sidoksia ja kiinnostuksen aiheita valtionhallinnossa. Pystyäkseen vastaamaan sidosryhmien tiedon- ja vuorovaikutustarpeeseen tarvitaan jatkuvaa yhteydenpitoa ja luotausta. Sidosryhmätyö on yleensä tietojen vaihtamista

tiedotustilaisuuksissa, kokouksissa, seminaareissa, lausuntokierroksilla ja kuulemistilaisuuksissa. Tietoja välitetään sidosryhmille myös tiedotteiden, julkaisujen, esitteiden ja muistioiden avulla.

Länsi – ja Sisä-Suomen aluehallintovirastossa sidosryhmätoiminta on lähtenyt hyvin käyntiin ja tavoitteena on pitää yhteydet avoimina ja vahvistaa niitä edelleen. Tulevaisuudessa yhteisen keskustelufoorumin korostaminen myös viestinnän keinoin voisi korostua vahvemmin. Esimerkiksi maakuntaliittojen, ELYjen ja AVIen yhteiset tiedotustilaisuudet jonkin asian tuomiseksi julkiseen keskusteluun. Lisäksi tiedotuskampanjat esimerkiksi lupa- ja tarkastusasioista on syytä nostaa yksikkökohtaisiin viestintäsuunnitelmiin asiakkaan ja virkamiehen välisten epäselvyyksien vähentämiseksi kentällä.

SISÄINEN VIESTINTÄ JA TIEDONKULKU

Avoin ja vuorovaikutteinen sisäinen viestintä vahvistaa yhteisöllisyyttä, lisää henkilöstön työtyytyväisyyttä ja vahvistaa luottamusta organisaation johtoon sekä edistää toiminnan tulokellisuutta ja taloudellisuutta. Henkilöstön kokemukset työyhteisönsä viestinnästä ovat vahvasti riippuvaisia siitä, miten sitoutunut organisaation johto ja esimiehet ovat hyvään sisäiseen viestintään. Toisaalta jokaisella työntekijällä on myös vastuu etsiä tarvitsemaansa tietoa ja välittää itsellään oleva olennainen tieto niille, jotka tietoa tarvitsevat ja siitä hyötyvät. Sisäisen viestinnän arvosana työtyytyväisyyskyselyssä oli alle kolmen, joten työntekijöiden mielipide on kerrottu ja toimenpiteisiin on syytä ryhtyä.

Kriisiviestinnän ohje päivitetään viestintäsuunnitelman päivityksen yhteydessä. LSSAVI on mukana myös tänä vuonna VALHA-harjoituksessa, jossa suunnitelmien toimivuutta punnitaan.

TOIMENPITEET

- LSSAVI:ssa toteutetaan avointa viestintäpolitiikkaa.
- LSSAVI:n viestintästrategia ja -suunnitelma laaditaan aluehallintovirastojen yhteisen viestintästrategian valmistuttua vuoden 2011 aikana. Samassa yhteydessä päivitetään kriisiviestinnän ohjeistus.
- Vastuualueiden konsultaatiota ja opastusta viestinnän kehittämiseen liittyen jatketaan.
- Viestinnän vuosikellot laaditaan vastuualueittain.
- Viestinnän resursoinnin vahvistuttua kehitetään viestinnän ja tiedotuksen muotoja LSSAVI:ssa.
- LSSAVI:n koordinoimana toteutetaan pilotti aluehallintovirastojen esittelyaineiston uudistamiseksi ns. UPCODE -menetelmää hyödyntäen.

7. MUIDEN PALVELUTOIMINTOJEN KEHITTÄMINEN

7.1 TALOUSHALLINTO

KIRJANPITOYKSIKÖTEHTÄVIEN ORGANISOINTI KIRJANPITOYKSIKÖSSÄ

Aluehallintovirastoista annetun asetuksen 9 §:n 2 momentin 3) ja 4) kohtien mukaan Etelä-Suomen aluehallintovirasto huolehtii aluehallintovirastojen kirjanpitoyksikkö- ja talousjärjestelmätehtävien sekä kustannuslaskentaan, suoritteiden hinnoitteluun ja työajanseurantaan liittyvien tehtävien valtakunnallisesta hoitamisesta.

Kukin virasto vastaa osaltaan taloushallinnon ohjeistuksesta ja seurannasta. Aluehallintovirastojen poliisitoimen vastualueen tehtävien ohjeistuksesta ja seurannasta vastaa poliisihallitus.

Valtion talous- ja henkilöstöhallinnon palvelukeskus vastaa valtiovarainministeriön ohjauksessa kirjanpitoyksikölle määrättyjen kirjanpito- ja maksuliiketehtävien hoidosta. Muiden taloushallinnon tehtävien hoidosta kirjanpitoyksikön sisällä on sovittu erikseen kirjanpitoyksikön ja palvelukeskuksen välisissä toimialakohtaisissa palvelusopimuksissa ja niiden liitteissä. Aluehallintovirastojen taloushallinnon palvelusopimuksen tekee Etelä-Suomen aluehallintovirasto. Henkilöstöhallinnon palvelusopimuksen tekee Itä-Suomen aluehallintovirasto.

Kirjanpitoyksikkö antaa koko kirjanpitoyksikköä koskevan lakiin tai asetukseen sekä valtiovarainministeriön tai Valtiokonttorin ohjeistukseen perustuvan koko kirjanpitoyksikköä koskevan ohjeistuksen. Kirjanpitoyksikkö antaa myös koko kirjanpitoyksikön tilinpäätöstä koskevan ohjeistuksen. Kirjanpito- ja maksuliiketehtäviin liittyvistä määräajoista ohjeen antaa palvelukeskus.

TALUSHALLINNON TIETOJÄRJESTELMÄT

Valtion talous- ja henkilöstöhallinnon palvelukeskus (PALKEET) omistaa maksuliikkeen ja kirjanpidon tietojärjestelmät ja vastaa järjestelmien sopimuksista. Palvelukeskus vastaa myös sähköisen laskujen kierrätys ja arkistointijärjestelmän ja matkahallintajärjestelmän sopimuksista.

Koko valtionhallintoon puolustusvoimia lukuun ottamatta tullaan ottamaan käyttöön yhtenäinen talous- ja henkilöstöhallinnon Kieku-tietojärjestelmä. Tavoitteena on parantaa toiminnan tehokkuutta ja laatua yhtenäisten prosessien avulla. Vuoden 2011 alusta alkavan ns. valmisteluvaiheen tavoitteena on luoda käsitys toiminnan nykytilan ja tulevan toimintamallin eroista sekä valmistautua syksyllä 2011 alkavaan käyttöönottoprojektiin. Valmisteluvaiheen kesto on vähintään 6 kuukautta

Talous- ja henkilöstöhallinnon keskitetty tietojärjestelmä korvaa virastojen nykyiset vastaavat tietojärjestelmät. Valtion yhteiset järjestelmät; Rondo, M2, tilaustenhallinta, sen sijaan säilyvät ennallaan.

TOIMENPITEET

- Valtiovarainministeriön hallinnonalalla Kieku-tietojärjestelmän käyttöönotto aloitetaan valmistelutehtävillä vaiheittain vuoden 2011 alusta alkaen ja käyttö aloitetaan toukokuussa 2012.
- Kehitetään taloushallinnon tietojärjestelmiä ennakoivan raportointoinnin osalta osana johdon ohjausjärjestelmän kehittämiskokonaisuutta.

7.2 TIETO- JA VIRASTOPALVELUT SEKÄ TOIMITILAHALLINTO

Tieto- ja virastopalvelutehtävien hoitamisessa pyritään yhdenmukaisuuteen ja asiakkaiden tasapuoliseen kohteluun. Paikalliset olosuhteet ja henkilöstömäärä, mutta myös totut tavat ja asiakkaiden odotukset vaikuttavat toimintatapoihin.

KEHITTÄMISEN TAVOITTEET JA LINJAUKSET

Tieto- ja virastopalveluyksikön kehittämisen tavoitteena ovat asiantuntevat ja laadukkaat palvelut, resurssien oikea kohdentaminen, mahdollisimman yhtenäisten toimintatapojen aikaansaaminen niin

aluehallintoviraston asiakirjakäytännöissä kuin sisäisissä tukipalveluissakin sekä ulkoisten ja sisäisten asiakkaiden tasapuolinen kohtelu.

TOIMENPITEET

- Arvioidaan palvelujen tarpeellisuutta ja niiden tuottamaa lisäarvoa ylipäättään.
- Analysoidaan virastopalvelujen merkitystä substanssille ja pyritään löytämään kulloinkin paras tapa tuottaa palvelu.
- Arvioidaan virastopalvelujen ja erityisesti asiakirjahallinnon palvelujen suhdetta substanssiin.
- Kohdennetaan palveluihin käytetty työpanos ja kustannukset oikeille toimille ja suoritteille.
- Arvioidaan vaihtoehtoisten toimintamallien (esim. keskitetty / hajautettu palveluntuottaminen, ostopalvelu) soveltuvuutta eri palveluihin ja paikkakunta-kohtaisiin toimintaympäristöihin .
- Suunnitellaan toimintatavat ja vastuualueiden keskinäinen työnjako mahdollisimman tehokkaaksi.

Kaikessa toiminnan kehittämisessä otetaan huomioon sähköisen toimintatavan tuomat mahdollisuudet yksinkertaistaa toimintoja ja aikaansaada kustannussäästöjä.

ASIAKASPALVELU

Henkilökohtaisen asiakaspalvelun tarve ja asiakaskäynnit ovat mm. tehtävämuutoksien ja sähköisten palvelujen edistyessä ratkaisevasti vähentyneet.

Ulkoiset palvelut

- Hoidetaan tulevaisuudessa yhä useammin sähköisesti joko Internetin välityksellä tai sähköpostilla.
- Asiakaspuhelut ohjataan suoraan asiantuntijoille.
- Henkilökohtaista palvelua varten asiakaspalveluhenkilöstö huolehtii tavoitettavuudesta.
- Vastuualuekohtainen päivystys järjestetään ja siitä informoidaan.
- Palveluista informoidaan aktiivisesti ja ajantasaisesti Internet sivuilla.

Sisäiset palvelut

- Toimintatapoja yhtenäistetään koko aluehallintoviraston tasolla.
- Toimintamallit kuvataan ja julkaistaan intranetissa.
- Laaditaan selkeät toimintaohjeet.
- Huolehditaan tavoitettavuudesta.

ASIAKIRJAHALLINTO

Asiakirjahallinnon tehtävät koostuvat suunnittelu- ja kehittämistehtävistä, ohjauksesta ja koulutuksesta, käytännön toimenpiteistä kuten kirjaaminen, arkistointi ja tietopalvelu sekä seurannasta.

Kehittämisen tavoitteena onkin varmistaa toimiva, laadukas, reagoiva ja muuntautumiskykyinen tiedonhallinnan ohjaus- ja kehittämistoiminto virastoille myös asiakirjahallinnon osalta.

Tavoitteena on, että

- ✓ asiakirjahallinnon ohjausta ja koulutusta lisätään,
- ✓ vuosittain laaditaan ja toteutetaan asiakirjahallinnon koulutussuunnitelma,
- ✓ asiakirjahallinnon tiedottamista intranetissa lisätään ja
- ✓ asiakirjahallintoa koskeva ohjeistus päivitetään ja kootaan asiakirjahallinnon laatu- käsikirjaan.

VALDAN käyttöönotto vuoden 2011 alusta on ollut haastellista. Kesällä käyttööntulevan seuraavan version odotetaan ratkaisevan nyt käyttäjäkokemuksissa ilmenneet ongelmat. Järjestelmällä hallitaan asioita vireille tulosta ja eri käsittelyvaiheista ratkaisuun, asiakirjojen laatimiseen ja sähköiseen arkistointiin. Järjestelmän käyttö ei rajoitu asiakirjahallinnon ammattilaisille vaan siitä tulee koko viraston yhteinen työkalu. VALDAN käyttöön-ottoon liittyen virastossa

ARKISTOTOIMI

Länsi- ja Sisä-Suomen aluehallintovirasto on yksi arkistonmuodostaja, jonka eri paikkakunnilla kertyvät pysyvästi säilytettävät asiakirjat kootaan yhteen Vaasan päätoimipaikan päätearkistoon. Määräajan säilytettävät asiakirjat arkistoidaan ja hävitetään sillä paikkakunnalla, jonka toiminnan tuloksena ne syntyvät.

Arkistointi tapahtuu toistaiseksi pääosin paperimuodossa, mutta paperiarkistojen rinnalle on kehittymässä sähköinen arkistointi. Uusien suunnitteilla olevien asiankäsittely- ja dokumentinhallintajärjestelmien tavoitteena on myös pysyvästi säilytettävien asiakirjojen sähköinen arkistointi.

VIRASTOPALVELUT

POSTITUS

Vuoden 2010 alusta lukien otettiin käyttöön postimaksujen vastuualuekohtainen seuranta. Tavoite on, että jokaisella paikkakunnalla on vain yksi postiosoite.

MONISTUSPALVELUT

Monistustoiminta perustuu toisaalta yhteiskäytössä oleviin vastuualueiden ja kerroskohtaisiin monitoimilaitteisiin, toisaalta keskitettyihin monistuspalveluihin. Laitteille on nimetty vastuuhenkilöt. Monistuspalvelujen tarve ja tulevaisuus puntaroidaan vuoden 2011 aikana

PUHELINVERKKO- JA LIIKENNE JA PUHELUNVÄLITYS

Aluehallinnossa pyritään valtionhallinnon linjausten mukaisesti yhteen puhelinpäätelaitteeseen työntekijää kohden. Ensisijainen puhelinlaite on matkapuhelin.

AVI- ja ELY-virastojen yhteinen puhelunvälitys hankitaan palveluna. 1.1.2010 alkaen puhelunvälitys on hoidettu Hallinnon tietotekniikkakeskuksen (HALTIK) yhteyspalveluyksikössä Kajaamissa.

TOIMITILASUUNNITELMA

Lounais-Suomen AVI koordinoi aluehallintovirastojen toimitilahallintoa yhdessä Senaatin kanssa. Tehtävänä on kehittää AVI:n toimitilastrategiaa sekä ylläpitää toimitilarekisteriä. Parhailaan on

käynnissä Vaasan päätoimipaikan toimitilahanke. Toimitilahankkessa on määritelty nykytila ja tavoitteet Vaasan osalta.

Toimitilahallinnon tavoitteet

- Länsi- ja Sisä-Suomen aluehallintoviraston toimitilat ovat valtion toimitilastrategian mukaisesti turvalliset, terveelliset ja työhyvinvointia tukevat.
- Tilankäyttöä pyritään tehostamaan ja samalla pitämään tilakustannukset kohtuullisina.
- Kaikissa korjausprojekteissa otetaan huomioon energian käytön tehostaminen.
- Lisäksi toimitilasunnittelussa huomioidaan työn uudet muodot sekä sähköisten työvälineiden maksimaalinen hyödyntäminen.
- Toimitilasunnittelua jatketaan LSSAVI:ssa Vaasan päätoimipaikan osalta Senaatin esitykset hyödyntäen.
- Toimitilasunnittelua laajennetaan jatkossa Jyväskylän ja Tampereen toimipaikkoja koskevaksi.

7.3 HALLINNON TOIMIVUUTEEN LIITTYVÄT MUUT KESKEISET TOIMENPITEET

Hallintopalvelut hoidetaan pääosin päätoimipaikasta Vaasasta käsin, joskin henkilökuntaa on myös Jyväskylän ja Tampereen toimipisteissä. LSSAVI:n hallintopalvelut toimii dualistisessa roolissa vastaten talous- ja henkilöstöhallinnon sekä virastopalveluiden lisäksi viestinnästä, strategisesta johtamisesta ja kehittämisestä sekä mm. kansainvälisestä toiminnasta. Hallintopalvelut toimii kokonaisuudessaan ylimmän johdon esikuntana.

Vuonna 2011 jatketaan hallintopalveluiden toimintojen kehittämistä nykymuotoisen viraston ytimenä ja muita vastuualueita palvelevana yksikkönä. Hallinnon ja sen toimivuuden varmistaminen on keskeistä ja henkilöstösuunnitelmassa onkin huomioitu hallinnon tämänhetkinen aliresurssointi. Hallintopalveluiden mitoituksessa on huomioitava se, että LSSAVI on sekä asukasmäärältään että maantieteellisesti Suomen toiseksi suurin ja ainoa aidosti kaksikielinen aluehallintovirasto, joka lisäksi aloitti toimintansa täysin uutena virastona. Lisäksi hallintopalveluiden osalta on myös ylläpidettävä valmiutta vastata aluehallinnon rakenteellisen muutoksen jatkumisen mahdollisesti aiheuttamiin muutostarpeisiin.

Valtion aluehallinnon uudistamisessa LSSAVI näkee keskeisinä elementteinä toimivan ohjausjärjestelmän ja strategisen suunnittelun voimallisen kehittämisen. Näkökulma on kansalaislähtöinen ja monikulttuuristuvan yhteiskunnan vaatimukset huomioiva. Viestinnän rooli ja sen riittävä resurssointi toiminnan tukena on ehdottoman tärkeää.

Erityisen haasteellista on suunnittelu- ja raportointijärjestelmien kehittäminen palvelemaan vastuualueiden ja LSSAVI:n ylintä johtoa kuin myös ministeriöitä mahdollisimman joustavasti ja tehokkaasti. Myös raportointijärjestelmää tulee yksinkertaistaa ja selkeitä päällekkäisyyksiä poistaa. LSSAVI näkee yhteen sovitettujen, toistensa kanssa keskustelevien tietojärjestelmien kehittämisen yhtenä valtionhallinnon suurimmista haasteista, juuri tuottavuuden tehostamisen näkökulmasta tarkasteltuna. Aluehallintovirastojen sisällä tietohallinnon kehittämispaineet ovat suuret.

Hallinnon toimivuutta parannetaan lausuntokäytäntöjen ohjeistuksella sekä viestinnän tehostamisella.

Vaikkakin työsuojelun vastuualueen ohjeistus tapahtuu erillisen tulossopimusmenettelyn kautta, vastuualueen integroiminen toiminnallisesti osaksi yhteistä virastoa on erittäin tärkeää. Pääpaino on

viestinnässä ja hallinnossa. Myös ympäristölupavastuualueen osalta on tarpeita hallintopalveluiden tehostamiseen.

LSSAVIn yhteistyö erikoistumisyksiköiden kanssa jatkuu vuonna 2011 erikoistumisyksiköiden strategisen tulossopimusten linjausten mukaisesti. Erikoistumisyksiköiden toiminta hakee vielä muotojaan, ja LSSAVI pitää erittäin tärkeänä aktiivisten yhteistyömuotojen kehittämistä aluehallintovirastojen ja erikoistumisyksiköiden välillä. LSSAVI pitää erikoistumisyksiköiden toimintaa perusteltuna silloin, kun niiden toiminnasta on osoitettavissa selkeä lisäarvo suhteessa siihen, että ko. toiminta hoidettaisiin kustakin aluehallintovirastosta käsin. Käytännössä itse kehittämistyö tapahtuu kuitenkin pitkälti toimintakulttuuriltaan hyvin erilaisissa ja eri kokoisissa aluehallintovirastoissa. LSSAVI esittää, että vuonna 2011 tarkastellaan nykyisten ratkaisujen toimivuutta suhteessa aluehallinnon tavoitteisiin, jotka korostavat tuottavuuden ja strategisen ketteryuden parantamista, ja kehitetään toimintamalleja tarpeen mukaan.

Turvallisuussuunnitteluun liittyen tulisi LSSAVIn vastuualueiden ja kaikkien yksiköiden valmiutta häiriötilanteiden ja poikkeusolojen hoitamiseen parantaa määrittelemällä toimintatavat, käytettävissä oleva henkilöstö ja sen sijoittuminen eri onnettomuusskenaarioissa sekä selkeyttämällä tilannetietojen keräämistä, käsittelyä ja välittämistä toimialakohtaisesti. Toiminnan nopeaksi käynnistämiseksi tulisi määritellä hälytyskynnys ja hälytyslista sekä nimetä tilannekuvahenkilöstö tarvittaessa miehitettynä esimerkiksi hallinnon yksiköstä.

Aluehallintovirastoissa otetaan vuonna 2012 käyttöön CAF-kriteeristö itsearviointin toimintatapana. Etelä-Suomen aluehallintoviraston kehittämissyksikkö ohjaa ja koordinoi tavoitteen toteuttamista työskennellen verkostomaisesti aluehallintovirastojen kanssa ja laatien yhdenmukaisia menetelmiä ja periaatteita arvioinnin toteuttamiseksi. Laatutyö on osa strategiatyötä.

TOIMENPITEET

- Hallintopalveluiden osalta on henkilöstösuunnitelma on päivitetty ja toimenkuvat vahvistetaan keväällä 2011.
- Hallintopalvelujen toimintoja edelleen kehitetään sekä talous-, henkilöstö- ja virastopalveluiden että esikuntatoimintojen osalta
- Hallintopalveluilla on valmius vastata aluehallinnon rakenteellisen muutoksen jatkumisen mahdollisesti aiheuttamiin muutostarpeisiin.
- Turvallisuussuunnitteluun liittyen kehitetään hallinnon organisointia sisäisen turvallisuuden kokonaiskehittämismallin mukaisesti.
- Aluehallintovirastoissa otetaan vuonna 2012 käyttöön CAF-kriteeristö itsearviointin toimintatapana. Länsi- ja Sisä-Suomen aluehallintovirastossa perehdyttää henkilöstöään CAF-kriteeristöön ja sen käyttöön.

8. VASTUUALUEKOHTAISET TULOSTAVOITTEET JA KESKEISET TOIMENPITEET TAVOITTEIDEN SAAVUTTAMISEKSI

8.1 PERUSPALVELUT, OIKEUSTURVA JA LUVAT

STRATEGISEN JA TOIMINNALLISEN TULOSSOPIMUKSEN MUKAISET TAVOITTEET

VASTUUALUETASOLLA 2011

Peruspalvelut, oikeusturva ja luvat – vastuualue on kansalaisten ja alueiden yhdenvertaisuutta, hyvinvointia ja turvallisuutta edistävä, arvostettu monialainen asiantuntija.

Peruspalvelut, oikeusturva ja luvat–vastuualue edistää alueellisista yhdenvertaisuutta hoitamalla lainsäädännön toimeenpano-, ohjaus- ja valvontatehtäviä alueellaan. Tässä tarkoituksessa vastuualue tukee ja edistää väestön perusoikeuksien ja oikeusturvan toteutumista, peruspalvelujen saatavuutta sekä terveellistä ja turvallista elinympäristöä alueellaan.

Tärkeimmät tavoitteet on sovittu strategisessa tulossopimuksessa sekä toiminnallisissa tulossopimuksissa, mistä on sovittu STM:n, Eviran, Tukesin ja Kilpailuviraston kanssa.

Viraston toimialueen viisi maakuntaa ovat hyvin erilaisia, mikä vaikuttaa tehtävien painotuksiin ja toiminnan alueelliseen toteuttamiseen.

KESKEISIMMÄT TOIMENPITEET TAVOITTEIDEN SAAVUTTAMISEKSI VASTUUALUETASOLLA

1. Resurssien kokonaistarkastelu

Vastuualueen sisällä resursseja tarkastellaan kokonaisuutena ja osaamista pyritään käyttämään joustavasti ja resursseja kohdennetaan yksiköiden kesken tarpeen mukaan.

2. Toiminnan vakiinnuttaminen

Yksikön toiminta on organisoitu 4 yksikköön, jotka edelleen jakautuvat ryhmiin ja tiimeihin. Näiden neljän yksikön toiminnallinen ja henkinen yhteen hiominen samoin kuin yksiköiden välisten raja-aitojen madaltaminen on haasteellista ja vaatii oman aikansa.

3. Tehtävien priorisointi

On päätettävä, mitkä lakisäätöiset tehtävät jätetään resurssivajeesta johtuen tekemättä.

4. Kantelujen käsittelyjen organisointi

Tehtävien uudelleenorganisoinnin (kanteluiden käsittelyssä neljä päätoimista valmistelijaa avustavien lisäksi) myötä kanteluiden käsittelyaikoja pyritään lyhentämään ja ruuhkaa purkamaan vuoden 2011 loppuun mennessä. Tilanne on kuitenkin hyvin herkkä ja yhdenkin viran täyttämättä jättäminen vaikuttaa heti käsittelyaikoihin. Vuonna 2010 uudesta järjestelmästä saatiin hyviä kokemuksia ja kanteluita pystyttiin ratkaisemaan enemmän kuin uusia kanteluita tuli vireille. Toiminnan kehittämistä jatketaan edelleen.

5. Prosessien päivitys ja kehittäminen

Vastuualueen prosessikuvausten päivittämistä jatketaan ja viedä loppuun keskeneräiset kuvaukset. Työ tehdään vastuualuetta mahdollisimman vähän kuormittavasti ja LSSAVin kehittämishenkilöstön vahvan tuen avulla.

Lisäksi tavoitteena on erikoistumisen ja lupa- ja tarkastustoiminnan kehittäminen riskiperusteiseksi.

HENKILÖSTÖ JA OSAAMISEN KEHITTÄMINEN 2011–2012

Vastuualue on jaettu toiminnallisesti neljään eri yksikköön, jotka ovat jakaantuneet alaryhmiin ja tiimeihin. Toiminnan sopeuttaminen ja yhteensovittaminen jatkuu edelleen. Koko muutosprosessi on

ollut henkilöstölle raskas monine epävarmuustekijöineen. Vastuualueen ehdottomasti tärkein kehittämistavoite on tällä hetkellä saada vastuualueen toiminta vakiinnutettua siten, että se pystyy mahdollisimman hyvin suoriutumaan sille kuuluvista tehtävistä.

Vastuualueella on jo ryhdytty toimiin toimenkuvien muuttamiseksi sekä henkilöstön siirtämiseksi resurssitarpeiden mukaan yksiköstä toiseen, mutta näillä toimenpiteillä ei voida poistaa sitä resurssivajetta, mikä tällä hetkellä on.

Tuottavuusohjelman toteuttaminen heikentää entisestään vastuualueen resursseja (v.2011 kolmen viran lakkauttaminen). Uudet rekrytoinnit ja virkojen vakinaistaminen ovat välttämättömiä, että voidaan toimia niin, että toiminnallisissa tulossopimuksissa sovitut tavoitteet pystytään täyttämään, ja että vastuualue kykenee suoriutumaan sille kuuluvista lakisääteisistä tehtävistä.

Vastuualueen toimialueen laajuus sekä kolme eri toimipaikkaa edellyttävät tehokasta verkostoitumista sekä tarkoituksenmukaista tehtävien ja henkilöstön sijoittelua.

Henkilöstön kehittämisen näkökulmat on huomioitu LSSAVIn henkilöstösuunnitelmassa.

TOIMINNAN PAINOPISTEET VUONNA 2012

Vuonna 2012 toiminta jatkuu entiseltä pohjalta.

ELINKEINOVALVONNAN YKSIKKÖ

STRATEGISEN JA TOIMINNALLISEN TULOSSOPIMUKSEN MUKAISET TAVOITTEET

Aluehallintovirasto edistää tervettä ja toimivaa taloudellista kilpailua sekä kuluttajien luottamusta markkinoiden toimintaa.

Kuluttajapoliittisen ohjelman 2008–2011 mukaan kuluttajapoliittisilla toimenpiteillä varmistetaan toimivat ja turvalliset markkinat, julkiset palvelut ja korkea kuluttajansuojan taso. Kilpailu- ja kuluttajapolitiikan tavoitteena on markkinoiden tehokas toiminta ja tehokkuushyötyjen tasapuolinen jakautuminen markkinaosapuolten kesken. Kuluttaja- ja kilpailunäkökulma otetaan huomioon kaikilla asian kannalta merkityksellisillä politiikan lohkoilla. Kuluttajan oikeussuojaa määrävän lainsäädännön ohella tehokas valvonta on merkittävässä asemassa.

Alkoholihallinto ehkäisee alkoholihaittoja alkoholihallinnon valtakunnallisen valvontaohjelman mukaisesti. Erityisenä painopistealueena on päihtyneille anniskelun valvonnan ja sanktioinnin tehostaminen. Aluehallintovirasto osallistuu alkoholista aiheutuvien haittojen ehkäisyyn viranomaisyhteistyössä.

KESKEISIMMÄT TOIMENPITEET TAVOITTEIDEN SAAVUTTAMISEKSI 2011

Osa vastuualueelle kuuluvasta toiminnasta hoidettiin edellisessä organisaatiossa eli Länsi-Suomen lääninhallituksessa keskitetysti Turussa. Tämä asian osaava henkilöstö jäi Turkuun. Tämä koskee erityisesti kuluttaja- ja kilpailuhallintoa ja valtionapuihin liittyviä tehtäviä sekä myös oikeushallinnosta siirtyneitä tehtäviä. Ongelma on edelleen akuutti erityisesti kuluttajahallinnon tehtävistä ei omin voimavaroin pystytä tällä hetkellä selviämään lakisääteisistä tehtävistä. Aluehallintovirastojen resurssiselvityksessä kuluttaja- ja kilpailuhallinnon ja oikeusministeriön hallinnonalalta resurssivaje on selkeästi todettu. Kuluttajahallinnon osalta tilanne on entisestään hankaloitunut yhden työntekijän jäätyä eläkkeelle.

Kuluttajatehtäviin on suunnattu yhä enemmän alkoholihallinnon voimavaroja, että lakisääteiset tehtävät saataisiin tyydyttävästi hoidettua. Hallinnonalojen rajoja on rikottu muuttamalla toimenkuvia

siten, että henkilöt eivät tee pelkästään alkoholihallinnon tehtäviä, vaan työnkuvaan on yhdistetty myös kuluttajatehtäviä. Tarkastustoiminnan luonnetta muutetaan siten, että tehtäessä alkoholilain mukainen tarkastus vähittäismyyntipaikkaan, tarkastetaan toimipaikka niin alkoholihallinnon, kuin kuluttajahallinnonkin näkökulmasta. Ratkaisu edellyttää henkilöstön perehdyttämistä ja uudelleen kouluttamista.

Kilpailuasioihin on pystytty osoittamaan vuoden 2010 lopussa yksi päätoiminen henkilö, jonka virka pyritään vakinaistamaan. Lisäksi kolme päätyönään alkoholi- ja kuluttajahallinnon tehtävissä toimivaa henkilöä tekevät kilpailuhallinnon tehtäviä oman toimensa ohella. Kilpailunäkökulman huomioon ottamista ja kilpailuongelmien havainnointia ei jätetä yksinomaan kilpailuasioissa toimivan henkilöstön tehtäväksi, vaan tehtävä nähdään laajemmin osana aluehallintoviraston toimintaa. Kilpailunäkökulman huomiointiin tullaan ainakin POL-vastuualueella kiinnittämään erityistä huomiota vuoden 2011 aikana perehdyttämällä koko henkilöstölle kilpailunäkökulman huomioon ottaminen. Muuten toiminnassa pyritään keskittymään erityisesti karkeiden kartellien torjuntaan. Kilpailuasioissa tarkastuksilla käytettävissä olevan henkilöstön koulutusta tehtävään jatketaan.

Kilpailuasioden osalta toiminnassa pyritään keskittymään yhteistyössä Kilpailuviraston kanssa kansantalouden kannalta olennaisten kilpailunrajoitusten, ennen kaikkea kartellien sekä institutionaalisten kilpailun esteiden ja rajoitusten selvittämiseen. Kilpailua edistetään yleisesti ja varsinkin keskeisillä palvelutoimialoilla ja säännellyillä aloilla. Lisäksi varmistetaan tasavertaiset kilpailuolosuhteet yksityisten ja julkisten toimijoiden välillä (kilpailuneutraaliteetti).

Alkoholihallinnon voimavarat ovat vähentyneet merkittävästi, koska alkoholihallinnon resursseja on suunnattu kuluttaja- ja kilpailuhallinnon tehtäviin yhä enemmän. Alkoholihallinnon vähentyneitä voimavaroja kohdennetaan enenevässä määrin etukäteisvalvontaan ja lupahallinnon keinojen kehittämiseen. Alkoholista aiheutuvia haittoja ehkäistään Valviran ohjauksessa, jonka ohjauksessa ratkaisu- ja valvontatoimintaa yhdenmukaistetaan. Alkoholielinkeinorekisterin raporteilla ja tiedonvaihdoilla yhteistyöviranomaisten kanssa edistetään riskinarviointiin perustuvaa kohdevalintaa.

Alkoholivalvonnan painopisteenä on päihtyneille anniskelun valvonnan tehostaminen. Ensisijaiset tarkastuskohteet anniskelussa ovat päihtyneet, alaikäiset, järjestyshäiriöalttiit toimipaikat ja toimipaikat joihin ei ole tehty lainkaan tarkastuksia sekä tilapäiset tapahtumat. Vähittäismyynissä ensisijaisia kohteita ovat alaikäisille myynti ja toimipaikat, joita ei ole tarkastettu. Alkoholijuomien myynnin edistämisen valvonnassa kiinnitetään erityistä huomiota tarjoushinnan ilmoittamiseen ja väkevien mainontaan. Yhteisistä valvontaiskuista poliisin ja muiden yhteistyöviranomaisten kanssa sovitaan paikallisesti. Toiminnassa ja suoritemäärissä pyritään aiempia vuosia vastaaviin lupakäsittelyn tavoiteaikoihin ja suoritemääriin. Tarkastustoiminnassa säilytetään edeltävien vuosien tarkastusmäärä, mutta kohdevalinnassa pyritään entistä enemmän riskiperusteisuuteen.

HENKILÖSTÖ JA OSAAMISEN KEHITTÄMINEN 2011–2012

Henkilöstön kehittämisen näkökulmat on otettu huomioon LSSAVIn henkilöstösuunnitelmassa.

OIKEUSTURVAN JA KOULUTUKSEN YKSIKKÖ

STRATEGISEN JA TOIMINNALLISEN TULOSSOPIMUKSEN MUKAISET TAVOITTEET 2011

Aluehallintovirasto edistää kansalaisten oikeusturvan toteutumista lainsäädännön mukaisena muutoksenhaku-, oikaisu- ja osin laillisuusvalvontaviranomaisena ja tehtävään liittyvällä informaatio-ohjauksella.

Aluehallintovirasto edistää osaltaan valtakunnallisten koulutuspoliittisten tavoitteiden toteutumista tehtäväalueeseen kuuluvalla lyhytkestoisella opetushenkilöstön täydennyskoulutuksella ja informaatio-ohjauksella.

Aluehallintovirasto osallistuu Osaava-täydennyskoulutusohjelman toimeenpanoon.

KESKEISIMMÄT TOIMENPITEET TAVOITTEIDEN SAAVUTTAMISEKSI

Aluehallintovirasto

- käsittelee kantelut, valitukset ja oikaisupyynnöt strategisessa tulossopimuksessa asetetussa määräajassa
- järjestää oikeusturva-asioihin liittyvää koulutusta opetushenkilöstölle ja antaa muutakin ohjausta ja neuvontaa oikeusturvaan liittyvissä asioissa
- arvioi mahdollisten opetushenkilöstön lomautusten aikana toteutettujen opetusjärjestelyjen lainmukaisuutta ja seuraa lomautusten vaikutuksia
- järjestää yhteistyössä muiden aluehallintovirastojen kanssa ja opetus- ja kulttuuriministeriön tarkoitukseen varaamaa määrärahaa käyttäen opetus- ja kouluhenkilöstölle alueen tarpeet huomioon ottavaa lyhytkestoista koulutusta ja informaatio-ohjausta vähintään strategisessa tulossopimuksessa mainittujen tavoitteiden mukaisesti.
- jakaa koulutuksen järjestäjille opetushenkilöstön täydennyskoulutukseen ja kehittämiseen tarkoitetut valtionavustukset opetus- ja kulttuuriministeriön tarkoitukseen varaamasta määrärahasta ja ohjaa avustuksen saajia luomaan ohjelman tavoitteiden mukaisia pysyviä yhteistyöverkostoja
- osallistuu muiden hallinnonalojen tulostavoitteiden toteutumisen edistämiseen käsittelemällä sille osoitetut kantelut strategisessa tulossopimuksessa esitettyjen tavoitteiden mukaisesti ja ryhtymällä tarvittaessa valvonnallisiin ja ennaltaehkäiseviin toimiin.

HENKILÖSTÖ JA OSAAMISEN KEHITTÄMINEN 2011–2012

Henkilöstön kehittämiseen liittyvät näkökulmat on huomioitu LSSAVIn henkilöstösuunnitelmassa.

YMPÄRISTÖTERVEYDENHUOLLON YKSIKKÖ

STRATEGISEN JA TOIMINNALLISEN TULOSSOPIMUKSEN MUKAISET TAVOITTEET 2011

Aluehallintovirasto edistää kuntien ympäristöterveydenhuollon yhteistoiminta-alueiden muodostumista mahdollistaen erikoistumisen ympäristöterveydenhuollon valvontatehtävissä. Lisäksi aluehallintovirasto tukee ja valvoo kuntien vastuulla olevan ympäristö-terveydenhuoltoon liittyvän valvonnan toimeenpanoa.

Aluehallintovirasto varmistaa ympäristöterveydenhuollon viranomaisvalvonnan suunnitelmallisuuden, riskiperusteisuuden, yhdenmukaisuuden, kattavuuden ja kustannustehokkuuden toteutumisen ja yhtäläisen toimivuuden koko maassa.

Aluehallintovirasto varmistaa eläinlääkintäpalveluiden saatavuuden sekä edistää eläinten terveydenhuoltoa.

KESKEISIMMÄT TOIMENPITEET TAVOITTEIDEN SAAVUTTAMISEKSI

Aluehallintovirasto selvittää kevään aikana alueellaan, missä kunnissa suunnitelmat vaatimukset täyttävän yhteistoiminta-alueen perustamiseksi ovat kesken ja antaa tarvittaessa näille kunnille ohjausta. Kuntien päätöksillä on kiire, sillä laki ympäristöterveydenhuollon yhteistoiminta-alueista antaa valtioneuvostolle oikeuden määrätä kunnan kuulumaan johonkin yhteistoiminta-alueeseen viimeistään 30.6.2011 mennessä, mikäli kunta ei täytä lain tarkoittamia edellytyksiä.

Kuntien vastuulla olevan valvonnan toimeenpanoa valvotaan arvioimalla kuntien valvontasuunnitelmia ja niiden toteutumista alla mainitulla tavalla. Lisäksi auditoidaan kuntien toimeenpanemaa elintarvikevalvontaa sekä eläinperäisiä elintarvikkeita käsitteleviä laitoksia.

Ympäristöterveydenhuollon viranomaistoiminnan valvonnan varmistamisessa aluehallintovirasto käyttää työväliseinä kuntien laatimia asiaomaisten toimialojen valvontasuunnitelmia. Nämä suunnitelmat arvioidaan kolmen vuoden välein. Arvioinnissa kiinnitetään huomiota edellä mainittuihin strategisiin tavoitteisiin. Sen lisäksi arvioidaan näiden suunnitelmien toteutumista. Arvioinnit antavat erinomaiset edellytykset kuntien ohjaamiseen.

Terveydensuojelun valvontasuunnitelmien toteutumisarviointia varten on LSSAVI:ssa valmistu-massa menetelmä, jota tullaan hyödyntämään kaikissa aluehallintovirastoissa. Arviointimenetelmä tehdään harjoitustyönä viranhaltijakoulutuksessa. Myöhemmin tämä menetelmä pyritään laajen-tamaan myös elintarvike-, kuluttajaturvallisuus- ja eläinlääkintähuollon valvontasuunnitelmien käsittelyyn.

Edellä mainitun lisäksi aluehallintovirasto osallistuu keskusvirastojen Valviran, Eviran ja Turvatekniikan keskuksen (TUKES) kanssa ympäristöterveydenhuollon yhteisen ja toimiala-kohtaisten valvontaohjelmien laatimiseen, kehittämiseen ja toimeenpanoon.

Aluehallintovirasto ohjaa kuntia eläinlääkintähuollon valvontasuunnitelman laadinnassa. Kuntien on saatava nämä suunnitelmat ensimmäisen kerran valmiiksi 1.11.2011 mennessä. Suunnitelmiin sisällytetään eläinlääkintäpalvelujen järjestäminen sekä eläinten terveydenhuollon turvaaminen.

Jo aiemmin mainittu kuntien yhteistoiminta-alueiden tukeminen ja niiden syntyminen antavat mahdollisuuden eläinten terveydenhuollon edistämiseen erikoistumisen kautta. Yhteis-toiminta-alueita ohjataan perustamaan valvontaeläinlääkärien virkoja, jotka vapauttavat kunnaneläinlääkärien työpanosta terveydenhuoltoon.

HENKILÖSTÖ JA OSAAMISEN KEHITTÄMINEN 2011–2012

Henkilöstön kehittämiseen liittyvät näkökulmat on huomioitu LSSAVIn henkilöstösuunnitelmassa.

SOSIAALI- JA TERVEYDENHUOLLON YKSIKKÖ

STRATEGISEN JA TOIMINNALLISEN TULOSSOPIMUKSEN MUKAISET TAVOITTEET 2011

Strategisen tulossuunnitelman mukaan aluehallintoviraston tulee varmistaa väestön perusoikeuksien sekä potilas- ja asiakasturvallisuuden toteutuminen valvomalla ja ohjaamalla kunta- ja palvelurakennemuutosten toimeenpanoa. Tässä yhteydessä tulee huomioida hyvinvoinnin ja terveyden edistäminen. Toiminnoissa korostetaan ehkäisevän toiminnan merkitystä ja toteuttamista

KESKEISIMMÄT TOIMENPITEET TAVOITTEIDEN SAAVUTTAMISEKSI

Edistetään yhdessä Valviran kanssa lupa- ja valvontatoiminnan yhdenmukaisuutta siten että asiat käsitellään viivytyksettä niille annetuissa määräajoissa. Heikoimmassa asemassa olevien asiakasryhmien oikeuksien toteutumista valvotaan muun ohella terveydenhuollon hoitotakuun ja

toimeentuloturvan määräaikojen seurannalla. Julkisten ja yksityisten sosiaali- ja terveystalveluiden kokonaistilannetta ja palveluiden saatavuutta seurataan ja ongelmiin puututaan. Ympäri vuorokautisen hoidon ja hoivan valvontaa toteutetaan yhdessä Valviran kanssa. Asiakirjapohjaista valvontaa lisätään.

HENKILÖSTÖ JA OSAAMISEN KEHITTÄMINEN 2011–2012

Muun ohella sosiaali- ja terveysyksikön työntekijöitä osallistuu viranomaisvalvonnan ja ohjauksen erityispätevyyskoulutukseen. Lisäksi suunnitelmakaudella järjestetään koko Peruspalvelut, oikeusturva ja luvat – vastuualueen henkilöstölle koulutusta keskeisimmistä sovellettavista laeista.

TOIMINNAN PAINOPISTEET 2012

Sosiaali- ja terveysyksikön painopistealueina on yhteistyössä Valviran kanssa suorittaa valvontaa ja vakiinnuttaa roolit. Lisäksi yhdessä STM:n kanssa tulee huolehtia uusien lakien saattamisesta kentälle (lakikoulutus: terveydenhuoltolaki, vanhuslaki, sosiaalihuoltolaki).

8.2 TYÖSUOJELU

STRATEGISEN TULOSSOPIMUKSEN MUKAISET TAVOITTEET 2011

Työsuojelun vastuualueen tehtävänä on valvoa työpaikkojen työsuojelusta annettujen säännösten noudattamista. Vastuualue toteuttaa valvonnassa hallinnon toimintaperiaatteita sovittujen tulostavoitteiden ja voimavarojen mukaisesti. Toiminnassa jatketaan vuosille 2008 – 2011 tehdyn runkosopimuksen toteuttamista tulossopimuksessa 2011 todettujen tavoitteiden perusteella.

Työsuojelun vastuualue kohdentaa viranomaisaloitteisen valvonnan työn ja työolojen aiheuttaman haitallisen kuormituksen sekä tapaturmaisuuden perusteella tulossopimuksessa todettujen toimialojen työpaikoille. Toimintayksiköiden vuosisuunnitelmissa on todettu kunkin yksikön valvonnan kohteena olevat toimialat sekä henkilöresurssit toiminnan toteuttamiseksi.

Keskeisten tulostavoitteiden osalta työsuojelun vastuualue tekee vuosittain arvion työpaikkatarkastusten määrästä sekä käytettävistä henkilötyökuukausista työn ja työolojen aiheuttaman haitallisen kuormituksen, työtapaturmien, kemikaaliriskien sekä työelämän pelisääntöjen valvonnan osalta.

KESKEISIMMÄT TOIMENPITEET TAVOITTEIDEN SAAVUTTAMISEKSI

Vastuualueen toiminnan toteutus suunnitellaan viranomaisaloitteisen valvonnan sekä asiakasaloitteisen valvonnan osalta ministeriön valvontaohjeen sekä tulossopimuksen tavoitteiden mukaisesti.

VIRANOMAISALOITTEINEN VALVONTA

Viranomaisaloitteinen valvonta suunnataan erityisesti seuraaviin epäkohtiin:

- työn ja työolojen aiheuttama haitallinen kuormitus
- työtapaturmien torjunta
- kemikaaliriskit
- työelämän yleisten pelisääntöjen valvonta.

Haitallinen kuormitus jakaantuu asiakasväkivallan uhan hallintaan, häirinnän ja epäasiallisen kohtelun valvontaan, käsin tehtäviin nostoihin ja siirtoihin sekä toistotyön valvontaan.

Viranomaisaloitteisen valvonnan kohteena olevilla toimialoilla on noin 54 000 työpaikkaa. Viranomaisaloitteisen valvonnan toteutuksessa noudatetaan ministeriön valvontaohjeita sekä vastualueen antamaa muuta ohjeistusta.

ASIAKASALOITTEINEN VALVONTA

Tulosopimuksen mukaisesti asiakaskysyntään vastataan sovittuja määräaikoja sekä ministeriön ja vastualueen ohjeita noudattaen. Asiakasaloitteisen valvonnan merkitys on keskeinen paitsi kansalaisten kannalta myös työsuojelun vastualueen julkisuuskuvan muodostumisessa.

VASTUUALUEEN MUUT TAVOITTEET

Erikseen nimettyjen kuntien alueella tehtävissä tarkastuksissa ohjataan työnantajia tarvittaessa sisäilman radonpitoisuuden arviointiin, mittauksiin ja muihin toimenpiteisiin. Ravintola-alan valvonnassa varmistetaan, että työpaikalla noudatetaan tupakkalain säännöksiä. Alusten valvonnassa pyritään tarkastamaan kaikki vastuualueelle saapuvat yli 500 rekisteritonnin alukset, joita kolmivuotiskauden aikana ei ole tarkastettu. Lisäksi valvotaan turvallisuuden hallintamenettelyjä satamien, merenkulun, kalastuksen sekä muun vesiliikennettä palvelevan toiminnan työpaikoilla.

Ulkomaalaislain valvonta kohdistuu tulosopimuksessa todettujen toimialojen ulkomaisten työntekijöiden työnteko-oikeuden sekä työsuhteen vähimmäisehtojen valvontaan.

Työsuojelun vastualueen osalta keskeistä on tulostavoitteiden toteutuminen toiminta- ja taloussuunnitelman mukaisesti. Tavoitteena on toiminnan tehostaminen ja valvonnan vaikuttavuuden lisääminen. Työsuojelun vastualueen viranomaisvalvonnan kehittäminen sekä hallinto- ja tukitoimintojen järjestäminen viraston sisällä vaativat panostusta.

HENKILÖSTÖ JA OSAAMISEN KEHITTÄMINEN 2011–2012

Työsuojelun vastualueen toimintakulttuurin yhtenäistäminen sekä tulevan henkilöstön vaihtuvuuden hallinta ovat keskeisiä haasteita. Työsuojelun vastualueen henkilöstösuunnitelman keskeinen tavoite on ennakoida ja hallita lähivuosina lisääntyvä henkilöstön vaihtuvuus. Vastualueen vuosille 2012–2015 tehdyn henkilöstösuunnitelman perusteella tarkennetaan vuosittain toteutettavat rekrytoinnit ja varmennetaan riittävä asiantuntemus vastualueen eri tehtävissä.

Vastualueen toiminta on organisoitu toimialapohjaisiin valvontaa suorittaviin toimintayksiköihin sekä työsuojelun, esikunta- ja hallinto- ja sisäisten palvelujen toimintayksikköön. Lisäksi työsuojelun vastualueiden yhteinen tukipalveluyksikkö on osa vastualueen organisaatiota. Vastualueen johtoryhmään kuuluvat toimintayksiköiden esimiehet sekä henkilöstöryhmien valitsevat edustajat.

Toiminnan kehittämisen tukena on valtakunnallinen TSAVIKE hanke, jonka avulla kehitetään työsuojelun vastualueen toimintaa tavoitteena erityisesti valvonnan ja esimiestyön kehittäminen.

TYÖSUOJELUN VASTUUALUEIDEN TUKIPALVELUYKSIKÖ

Työsuojelun vastualueiden tukipalveluyksikkö (TUPA) vastaa työsuojelun vastualueiden yhteisestä viestinnästä, henkilöstön valvontaan liittyvästä koulutuksesta, tapaturmaselostusrekisteristä, valvontaa tukevien tietokantojen ja rekisteritietojen ylläpidosta sekä työsuojelunäyttelystä. Tukipalveluyksikkö laatii vuosittain tarkemman suunnitelman toiminnan toteutuksesta. Työsuojelun vastualueiden tukipalveluyksikön tehtäviä ja asemaa koskeva selvitystyö valmistuu vuoden aikana.

Työsuojelun vastualueiden tietojärjestelmien kehittämishanketta (Valtimo) toteutetaan yhteistyössä työsuojeluosaston ja työsuojelun vastualueiden kanssa.

8.3 YMPÄRISTÖLUVAT

Aluehallintovirasto turvaa hyvän ympäristönsuojelun tason ja ympäristön kestävästä käytönsekä kansalaisten ja yritysten mahdollisuuden vaikuttaa elin- ja toimintaympäristöään koskevaan päätöksentekoon ympäristönsuojelulain ja vesilain mukaisten lupien ja muiden hakemusten käsittelyssä.

Ympäristönsuojelu- ja vesilain mukaisten lupien ja muiden hakemusasioiden käsittelyssä tavoitteena on, että:

- Asiat käsitellään laadukkaasti ja joutuisasti
- Lupien uusiminen ja tarkistaminen hoidetaan tehokkaasti
- Asioiden käsittelyajasta ei aiheudu kohtuutonta haittaa asianosaisille
- Luvat myönnetään yhtenäisin perustein koko maassa
- Lupien käsittelyä tehostetaan keventämällä ja yksinkertaistamalla työmenetelmiä sekä hyödyntämällä sähköistä hakemus- ja käsittelyjärjestelmää. Käsittelyn tehostamisella turvataan hyvä asiakaspalvelu, oikeusturva ja ympäristönsuojelun taso.

STRATEGISEN JA TOIMINNALLISEN TULOSSOPIMUKSEN MUKAISET TAVOITTEET 2011

Strategisessa tulossopimuksessa on asetettu tavoitteet suoritteista: Ympäristönsuojelulain ja vesilain mukaisten asioiden ratkaisuja tehdään 360 kpl.

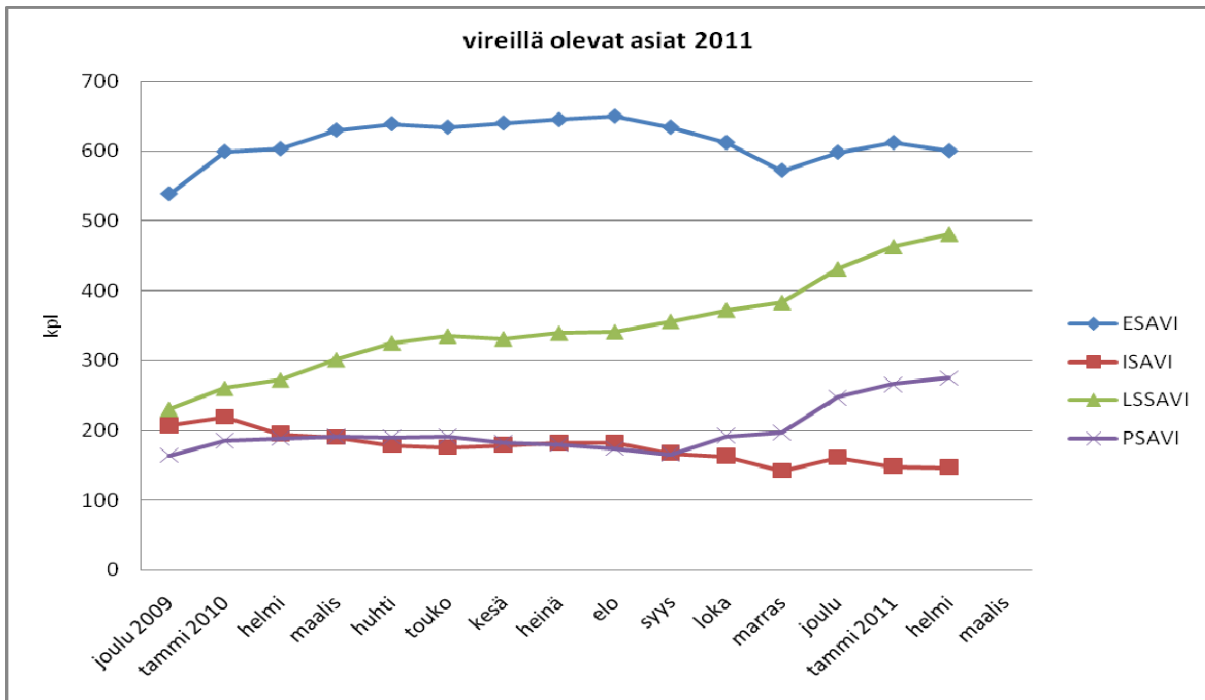
Aluehallintoviraston palvelukyvyille asetetaan seuraavat tavoitearvot strategisessa tulossopimuksessa:

- Uutta toimintaa ja toiminnan muutoksia koskevat ympäristönsuojelulain mukaiset lupa-asiat: Käsittelyaika keskimäärin 10 kk.
- Ympäristönsuojelulain mukaiset lupa- ja ilmoitusasiat: Käsittelyaika keskimäärin 12 kk.
- Vesilain mukaiset lupa-asiat: Käsittelyaika keskimäärin 9 kk.

Ympäristölupavastuualueet ei tee toiminnallista tulossopimusta. Tämän korvaa ympäristölupavastuualueiden ohjausryhmä.

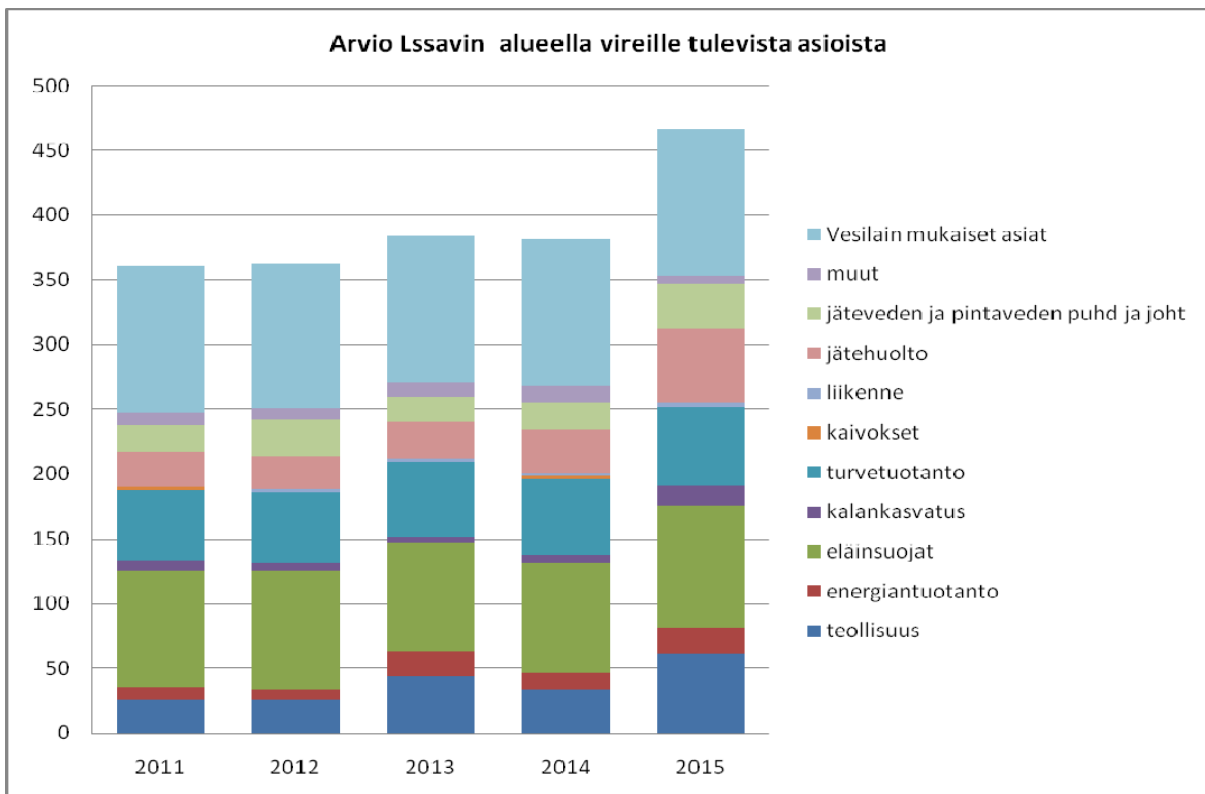
KESKEISIMMÄT TOIMENPITEET TAVOITTEIDEN SAAVUTTAMISEKSI

Neljännän täysin uuden ympäristölupavastuualueen rakentaminen on vielä kesken. Ympäristölupavastuualueella ei ole vielä käytettävissä riittävästi resursseja suhteessa sen alueella vireille tuleviin asioihin. Alueella on tullut vireille erittäin paljon uusia hakemuksia. Vireille tulleiden hakemusten suuren määrän ja vähäisemmän annettujen ratkaisujen johdosta vireillä olevien asioiden määrä on jatkuvassa kasvussa.



Kuva 5: Ympäristölupavastualueiden vireillä olevien asioiden tilanne ja kehitys.

Lssavin alueella tulee ympäristönsuojelulain ja vesilain mukaisia lupahakemusasioita vireille keskimäärin 390 asiaa/vuosi. Vireille tulevat asiat tulevat arvioiden mukaan lähivuosina kasvamaan. Vuonna 2011 todennäköisesti voimaan tuleva vesilain uudistus aiheuttavaa tehtäviin merkittävän lisäyksen. Tätä lisäyksen määrää ei ole kuitenkaan vielä arvioitu lakikäsittelyn keskeneräisyyden vuoksi.



Kuva 6: Ympäristönsuojelulain ja vesilain mukaisia asioita tulee keskimäärin vireille 390 asiaa/vuosi. Vesilain mahdollisen muutoksen vaikutuksia ei tässä ole huomioitu.

Vireille tulevien asioiden perusteella (keskimäärin 390 asiaa/vuosi) mitoitettuna LSSAVIn ympäristölupavastuualueen htv-määrä tulisi olla 37 htv:tä. Vuoden 2011 alussa ympäristölupavastuualueella oli 30 virkaa täytettynä. Maaliskuussa 2011 aloitti kaksi uutta työntekijää, jolloin virkoja on täytettynä 32. Parhaillaan on täytettävänä 33. virka.

Asetetun tulostavoitteen 360 ratkaisua ja lupatulotavoitteen 710 000 €:n saavuttaminen riippuu käytettävissä olevista resursseista ja lupien käsittelyn tehokkuudesta ja tuloksellisuudesta. Tällä hetkellä käytettävissä olevilla resursseilla ei tulostavoitteeseen täysin päästä. Ennen aluehallinnon uudistuksen käyttöönottoa vireille tulleita asioita on edelleen keskeneräisenä käsiteltävinä EASAVIissa ja LSAVIissa. Näiden asioiden pitäisi valmistua kuluvana vuonna. Tällä on suuri merkitys LSSAVIin ympäristölupavastuualueen tulokseen.

LSSAVIn ympäristölupavastuualueen toiminnan vakiinnuttaminen ja saaminen rutiinomaiseksi on tärkeää vuonna 2011 ja sillä on suuri merkitys toiminnan tehokkuuteen ja tuloksellisuuteen.

HENKILÖSTÖ JA OSAAMISEN KEHITTÄMINEN 2011–2012

Vuoden 2011 alussa ympäristölupavastuualueella oli täytettynä 30 virkaa ja maaliskuussa 2011 täytettynä tulee olemaan 32 virkaa. Alueella vireillä tulevien lupien käsittelemiseksi joutuisasti tavoiteajoissa tarvitaan vuoden 2012 alusta lähtien käyttöön 37 htv:tä. Tavoitteena on riittävän ja monipuolisen osaamisen saaminen, jotta ympäristölupavastuualue voi hoitaa alueensa vesilain ja ympäristönsuojelulain mukaisen luvituksen.

Osaamista ja resursseja ympäristölupavastuualueelta puuttuu vielä mm. vesilain mukaisten asioiden, korvausasioiden, turvetuotantoasioiden, jätehuollon, kaatopaikkarakentamisen ja eläinsuoja-asioiden esittely- ja ratkaisutoiminnan osalta. Myös ruotsinkielisten asioiden käsittelyn osaamista tulisi vahvistaa. Etenkin teknistä ja juridista osaamista tulisi vahvistaa. Lisäksi toiminnan tilastollisen seurantaan ja analysointiin tulisi varata resursseja.

Ympäristölupavastuualueen tehtävien vaativuus työntekijätasolla on kasvamassa ratkaisu-kokoonpanojen pienentyessä. Lupa-asioiden käsittelyyn vaaditaan luonnontieteellinen, tekninen ja juridinen asiantuntemus.

Tehtävät sijoittuvat pääosin päätoimipaikkaan Vaasaan, jonne tehdään kaikki uusrekrytoinnit. Ympäristöministeriön johdolla on meneillään ympäristölupavastuualueiden yhteinen toimipaikkaselvitys, jossa ovat mukana Tampere ja Jyväskylä. Tässä yhteydessä on esitetty Tampereen ja Jyväskylän toimipaikkojen pysyväksi henkilöstövahvuudeksi kummankin osalta 4 htv:tä. Seinäjoki ja Kokkola ovat siirtymäkauden työskentelypaikkoja, joista siirtyvät 2 htv:n tehtävät vuoden 2013 alussa Vaasaan.

Uuden viraston henkilöstön kouluttamisen ja kehittymisen tuen tarve suuri ja siihen tarvitaankin lisäresursseja.

TOIMINNAN PAINOPISTEET 2012

Ympäristölupavastuualueen tulee saada 37 htv:tä vuodeksi 2012. Mikäli ympäristölupavastuualue ei saa vireille tulevien asioiden määrän perusteella mitoitettua 37 htv:tä pikaisesti tulevat alueen lupa-asiat nykyisestään ruuhkautumaan ja asioiden käsittelyajat venymään tavoiteaikoja huomattavasti pidemmiksi jopa vuosiksi. Ilman rekrytointeja lisäksi joidenkin osa-alueiden osaaminen saattaa jäädä kokonaan puuttumaan.

Vuonna 2012 neljännen uuden ympäristölupavastuualueen rakennustyö on valmis ja toiminta täysipainoista. Sisäisen toiminnan kehittämisen lisäksi panostetaan ympäristölupavastuualueiden yhteiseen kehitystyöhön mm. teemaryhmien toimintaan ja eLUPA-järjestelmän käyttöönottoon.

Aluehallintoviraston sisällä kehittämistarpeet kohdistuvat etenkin tietohallintoon ja hallinnon tukipalvelujen saatavuuteen.

Yhteistyötä kehitetään ja tiivistetään muiden ympäristölupavastuualueiden kanssa, POL- ja työsuojeluvastuualueiden kanssa ja alueen ELYjen ja etenkin valvonnan kanssa. Yhteistyötä kuntien ympäristönsuojeluviranomaisten kanssa lisätään. Sidosryhmäyhteistyö ja tiedottaminen on aktiivista ja avointa.

8.4 PELASTUSTOIMI JA VARAUTUMINEN

STRATEGISEN JA TOIMINNALLISEN TULOSSOPIMUKSEN MUKAISET TAVOITTEET 2011

Aluehallintoviraston Pelastustoimi- ja varautuminen – vastuualueen tehtävänä ovat varautumisen yhteensovittaminen alueella ja siihen liittyvän yhteistoiminnan järjestäminen, valmiussuunnittelun yhteensovittaminen, alueellisten maanpuolustuskurssien järjestäminen, kuntien valmiussuunnittelun tukeminen, valmiusharjoitusten järjestäminen sekä alue- ja paikallishallinnon turvallisuussuunnittelun edistäminen.

Aluehallintoviraston pelastustoimen ja varautumisen vastuualue tukee alueensa viittä pelastuslaitosta uuden pelastuslain säätämien muutosten toteuttamisessa onnettomuuksien ehkäisyn uudistamiseksi. Aluehallintovirasto varautuu omalla toimialallaan yhteiskunnan turvallisuusstrategian mukaisiin uhkakuviin.

Aluehallintoviraston tehtävänä on viranomaisten johtaessa turvallisuuteen liittyviä tilanteita tukea alueellaan toimivaltaisia viranomaisia ja tarvittaessa sovittaa yhteen toimintaa niiden kesken. Tämän ohella aluehallintovirasto toimivaltansa puitteissa yhteensovittaa aluehallintoviraston sekä elinkeino-, liikenne- ja ympäristökeskusten keskinäistä yhteistoimintaa kaikissa turvallisuustilanteissa.

Aluehallintoviraston tehtävänä on ohjata pelastustoimen suunnittelua aluehallintoviraston toimialueella ja huolehtia osaltaan suunnitelmien yhteensovittamisesta. Tätä varten aluehallintovirasto edistää pelastuslaitosten ja muiden alueellisten toimijoiden välistä yhteistyötä.

KESKEISIMMÄT TOIMENPITEET TAVOITTEIDEN SAAVUTTAMISEKSI

Vastuualueen resurssien nostaminen kriittisen minimin tasalle seuraavassa luvussa esitetyn mukaisesti on keskeisimpänä tavoitteena.

Pelastustoiminnan kehittämiseksi vastuualue laatii vuoden 2011 aikana valvontasuunnitelman ja ryhtyy toteuttamaan sitä kaikkien viiden pelastuslaitoksen alueella. Tähän liittyy peruspalveluiden arviointi, joka pyritään näin saamaan jatkuvaksi. Erityisesti valvonnan kohteena ovat SEVESO-laitoksiin liittyvät ulkoiset pelastussuunnitelmat ja harjoitukset. Raportoidaan sisäasiainministeriölle palvelutason toteutumista.

Varautumisen yhteensovittamisen keskeisimpänä elementtinä ovat maakunnalliset valmiustoimikunnat. Toimintaa kehitetään viraston perustaessa ylijohdajan johdolla LSSAVIn alueellisen strategisen johtamisen valmiustoimikunnan suunnan näyttäjäksi maakunnallisille valmiustoimikunnille ja niiden sihteeristöille. Valmiusharjoituksia ja alueellisia maanpuolustuskursseja järjestämällä tuetaan kuntien sekä alueviranomaisten yhteistoimintaa ja valmiussuunnittelua.

HENKILÖSTÖ JA OSAAMISEN KEHITTÄMINEN 2011–2012

Vastuualueella on tehty henkilöstösuunnitelma 8 htv:n mukaan. 2010 resursseja on ollut 6 ja loppuvuoden rekrytoinnin myötä htv-määrä nousi 7:ään. 2010 kehityskeskusteluissa sovitun mukaisesti tavoitteena on kaikkien 8 viran täyttö mahdollisimman pikaisesti.

Suurimmat puutteet käytettävissä olevien resurssien ja tavoitteena olevan toiminnan välillä ovat kuntien varautumisen tukemisessa sekä sisäisen turvallisuuden ohjelman toteuttamisessa. Vastuualueen näkökulmasta ensiarvoisen tärkeää on toiminnan vakiinnuttaminen ja resurssointi siten, että kaikkien osa-alueiden lakisääteiset tehtävät pystytään hoitamaan asetettujen tavoitteiden mukaisesti. Vasta tämän jälkeen painopistettä siirretään enemmän myös toiminnan kehittämiseen.

Uuden pelastuslain mukaisten onnettomuuksien ehkäisyn muutosten syvälinen ymmärtäminen pyritään hoitamaan pääsääntöisesti sisäisenä koulutuksena vastuualueen asiantuntijahenkilöstölle.

TOIMINNAN PAINOPISTEET 2012

Vakiinnutetaan 2011 käynnistettyjen painopisteiden mukaiset toiminnot pelastustoiminnan, valmiussuunnittelun sekä viranomaisten yhteistoiminnan kehittämiseksi (kuvattu kappaleissa yksi ja kaksi). Onnettomuuksien ehkäisyn uudistamiseen liittyvää pelastuslaitosten tukemista valvontasuunnitelman kehittämiseksi työstetään edelleen yhteistyössä sisäasiainministeriön, pelastusopiston ja pelastuslaitosten kanssa.

8.5 POLIISI

STRATEGISEN JA TOIMINNALLISEN TULOSSOPIMUKSEN MUKAISET TAVOITTEET 2011

Poliisin tulostavoitteet asetetaan valtakunnallisesti valtion talousarviossa sekä yksityiskohtaisesti poliisihallituksen ja poliisiyksiköiden välisissä tulossopimuksissa. Poliisiyksiköiden päälliköt vastaavat yksiköidensä määrärahojen riittävydestä ja tuottavuustavoitteiden saavuttamisesta.

Poliisin toiminnalliset tavoitteet asetetaan poliisihallituksen vahvistamassa toiminta- ja taloussuunnitelmassa. Poliisin tehtävänä on turvata yleinen järjestys ja turvallisuus sekä estää ja selvittää rikoksia. Poliisi toteuttaa tehtävänsä yhteistyössä viranomaisten ja kansalaisten kanssa. Suomi on poliisin vision mukaan Euroopan turvallisimma maa vuonna 2020. Poliisin arvoja ovat oikeudenmukaisuus, ammattitaito, palveluperiaate ja henkilöstön hyvinvointi.

Poliisin tulostavoitteet asetetaan valtakunnallisesti valtion talousarviossa sekä yksityiskohtaisesti poliisihallituksen ja poliisiyksiköiden välisissä tulossopimuksissa. Poliisiyksiköiden päälliköt vastaavat yksiköidensä määrärahojen riittävydestä ja tuottavuustavoitteiden saavuttamisesta.

Poliisin vastuualue toteuttaa valmiussuunnittelua ja varautumista sekä viranomaisyhteistyötä poliisihallituksen ohjauksen perusteella.

KESKEISIMMÄT TOIMENPITEET TAVOITTEIDEN SAAVUTTAMISEKSI

Poliisin vastuualue osallistuu aluehallintoviraston toimintaan toteuttamalla lakisääteisiä tehtäviään ja kehittämällä niitä. Viranomaisyhteistyötä tehdään sisäiseen turvallisuuteen, varautumiseen ja valmiussuunnitteluun liittyvissä asioissa sekä toteutetaan vastuualueen osalta peruspalvelujen arviointi. Poliisi osallistuu johtoryhmätyöskentelyyn ja turvallisuus-ydinprosessin alaan kuuluviin työryhmien työhön.

Aluehallintoviraston yhteydessä oleva poliisin vastuualue edistää erityisesti seuraavien sisäisen turvallisuuden ohjelmassa asetettujen poikkialueellisten toimenpiteiden toteuttamista alueellaan. Poliisin vastuualueen tavoitteena on mm.

- edistää turvallisuusalan toimijoiden osallistumista monialaiseen varhaisen puuttumisen toimintaan,
- edistää paikallista turvallisuussuunnittelua alueella ja pelastustoimen, järjestöjen ja elinkeinoelämän osallistumista turvallisuusyhteistyöhön
- lisätä erityisesti harvaan asutuilla alueilla viranomaisten välistä ja järjestöjen kanssa tehtävää yhteistyötä,
- vähentää lapsiin ja nuoriin kohdistuvaa sekä perhe- ja lähisuhdeväkivaltaa ja
- varmistaa oppilaitosten ja muiden julkisten tilojen turvallisuus alueella.

LSSAVI:ssa sisäisen turvallisuuden tehtävät määritellään ja toiminta organisoidaan uudelleen vuoden 2010 aikana. Toiminta tapahtuu monialaisena, vastuu-alueiden ja eri hallinnonalojen rajat ylittävänä ja rajapinnat yhdistävänä yhteistyönä. Tällaista sektorirajat ylittävää toimintamallia sovelletaan myös ulkoisessa sidosryhmäyhteistyössä.

Peruspalvelujen saatavuuden arvioinnin tuloksissa korostuu poliisin ennaltaehkäisevän toiminnan merkitys. Poliisihallituksen suorittaman tulosohjauksen lisäksi on selkeä tarve turvallisuuden arvioinnille laajemmasta perspektiivistä.

HENKILÖSTÖN JA OSAAMISEN KEHITTÄMINEN 2011–2012

Poliisitoimintaa johtaa 1.1.2010 perustettu poliisihallitus. Sen alaisuudessa on 29 poliisiyksikköä: 24 poliisilaitosta ja 5 valtakunnallista poliisin yksikköä. Kolmen aluehallintoviraston yhteydessä on poliisin vastuualue, jolla on rajatut tehtävät: peruspalvelujen arviointi, valmiussuunnittelu ja varautuminen sekä viranomaisyhteistyö. Vastuualue ei toimi johtoportaanana. Lounais-Suomen aluehallintovirasto vastaa em. tehtävistä Länsi- ja Sisä-Suomen aluehallintoviraston alueella.

TOIMINNAN PAINOPISTEET 2012

Poliisin tulostavoitteet asetetaan valtakunnallisesti valtion talousarviossa sekä yksityiskohtaisesti poliisihallituksen ja poliisiyksiköiden välisissä tulossopimuksissa. Poliisin toiminnalliset tavoitteet asetetaan poliisihallituksen vahvistamassa toiminta- ja taloussuunnitelmassa

8.6 RUOTSINKIELINEN OPETUSTOIMEN PALVELUYKSIKÖ

MÅL FÖR ÅR 2011 ENLIGT DET STRATEGISKA RESULTATAVTALET

Regionförvaltningsverkets svenska enhet tillgodoser medborgarnas rättsskydd inom undervisningsväsendet i egenskap av besvär-, rättelse- och laglighetsövervakningsmyndighet samt genom den informationsstyrning som hör till uppgiften.

Enheten bidrar till att de riksomfattande utbildningspolitiska målen uppfylls genom att ordna fortbildning och informationsträffar för undervisningspersonalen.

Enheten deltar i UKM:s förebyggande arbete i enlighet med strategin för tryggheten av samhällets centrala funktioner.

Enheten deltar i internationellt samarbete inom sitt ansvarsområde.

Enheten deltar i verkställandet av programmet Kunnig.

Enheten utvärderar basservicen inom den grundläggande utbildningen, andra stadiet och biblioteken.

Enheten tryggar den expertis och informationsstyrning som gäller den svenskspråkiga befolkningens utbildning i ärenden som hör till NTM-centralerna.

2. CENTRALA ÅTGÄRDER FÖR ATT NÅ MÅLEN

Svenska enheten behandlar besvär, klagomål, begäranden om rättelse av elevbedömning och begäranden om utlåtanden inom utsatt tid. Utifrån ärendena utvärderas elevernas och studerandenas rättsskydd samt rättsskyddets tillstånd med tanke på medborgarnas jämlikhet. Enheten tillhandahåller också utbildning, ledning och rådgivning i frågor som gäller rättsskyddet.

Enheten bedömer lagligheten i undervisningsarrangemangen i samband med eventuella permitteringar av undervisningspersonal och följer upp permitteringarnas effekter.

Svenska enheten ordnar kortare fortbildningar, seminarier och informationsmöten för personalen inom undervisningsväsendet utgående från behoven i regionerna och Svenskfinland. Vidare ger enheten information om samt ordnar fortbildning i frågor som gäller krisberedskapen för utbildningsväsendets svenskspråkiga aktörer. Enheten informerar också om de internationiseringstjänster som CIMO erbjuder utbildningsaktörerna.

Enheten utvärderar tillgängligheten till svenskspråkig grundläggande utbildning och utbildning på andra stadiet samt tillgången till svenskspråkiga bibliotekstjänster enligt utvärderingsuppdraget.

I enlighet med programmet Kunnig beviljar enheten statsunderstöd till finlandssvenska projekt för att utveckla den lokala och regionala fortbildningen för undervisningspersonalen.

Enheten fungerar som sakkunnig i ärenden som gäller den svenska befolkningens utbildning och biblioteksväsendet och som hör till NTM-centralernas ansvarsområde. Detta innebär att enheten informerar om ESF-programmet samt deltar i beredningen av, handleder och vägleder svenskspråkiga ESF-projekt inom UKM:s förvaltningsområde. Vidare handhar enheten rådgivningen och informationsstyrningen i ärenden som gäller svenskspråkig yrkes- och vuxenutbildning. Enheten ger också utlåtande om de svenska utbildningsanordnarnas ansökningar gällande statsunderstöd för utvecklings- och serviceuppgiften för arbetslivet inom yrkesinriktad tilläggsutbildning (TYKE) samt anläggningsprojekt som gäller svenska skolor.

PERSONAL OCH UTVECKLANDE AV KOMPETENSEN 2011-2012

Svenska enheten har hela landet som sitt verksamhetsområde och har sammanlagt 15 tjänster fördelade mellan Vasa, Åbo och Helsingfors. I detta skede är 14 tjänster besatta och förhandlingar pågår om att få tillstånd att besätta en tjänst som överinspektör för bildningsväsendet inom bibliotekssektorn. Antalet årsverken totalt är lämpligt med tanke på uppgifternas art och att service ska ges på tre orter. Svenska enheten fungerar som sakkunnig inom flera av NTM-centralernas uppgifter vilket också bör beaktas i resurstilldelningen.

Det kommer att ske många pensioneringar inom de närmaste åren. I samband med dessa bör det ske förändringar i tjänstestrukturen. Tyngdpunkten vid nyrekrytering kommer att ligga på expertkunnande och speciellt inom följande områden:

- kunnande om lagstiftning inom bildningssektorn
- utvärderingskunnande
- kunnande inom biblioteksväsendet

- nätverkskunnande eftersom allt mera utvecklingsarbete sker inom nätverk
- kunnande inom den allmänbildande utbildningen
- prognostisering

TYNGDPUNKTER ÅR 2012

Rättsskyddsärenden inom undervisningsväsendet
 Fortbildning för personalen inom utbildningsväsendet
 Programmet Kunnig
 Utvärdering av basservicen
 Koordinering av informations-, rådgivnings- och vägledningstjänsterna inom utbildningen i Svenskfinland
 Expertis och informationsstyrning gällande utbildningsärenden som hör till NTM-centralernas ansvarsområde.

9. LSSAVIN TALOUSARVIO JA -SUUNNITELMA

LÄNSI- JA SISÄ-SUOMEN ALUEHALLINTOVIRASTO VUOSISUUNNITELMA 2011-2012

MOMENTTI 28.40.01

	Vuosi 2011	Vuosi 2012
Henkilöstömenot	9 140 371	9 600 000
Kiinteistömenot	1 576 000	1 500 000
Muut menot	1 600 000	1 700 000
Tulot	1 300 000	1 400 000
Nettomenot yhteensä	11 016 371	11 400 000

MOMENTTI 33.70.01

	Vuosi 2011		Vuosi 2012	
	TYÖSUOJELU	TUPA	TYÖSUOJELU	TUPA
Henkilöstömenot	4 770 000	723 300	4 800 000	835 000
Kiinteistömenot	0	0	0	0
Muut menot	683 000	288 300	738 000	320 000
Tulot	80 500	33 000	80 000	25 000
Nettomenot yhteensä	5 372 500	978 600	5 458 000	1 130 000

Lisäksi käytettävissä on vuoden siirtomäärärahaa:
 työsuojaletu 507 599 euroa
 TUPA 314 744 euroa

Laskelmiin eivät sisälly valtakunnalliset hankerahoitukset.