

Peruspalvelut Etelä-Suomen alueella 2009

*Basservicen i
Södra Finland 2009*



Syrjäytymisen ehkäisy vahvistaa sisäistä turvallisuutta

Peruspalvelujen arvioinnin teemana oli syrjäytymisen ehkäisy. Valtakunnallisessa sisäisen turvallisuuden ohjelmassa on keskeiseksi uhkatekijäksi arvioitu syrjäytymisen lisääntyminen. Syrjäytyminen on ilmiönä moniulotteinen. Se voidaan nähdä paitsi yksilön syrjäytymisenä myös alueiden eriarvoistumisesta seuraavana alueellisenä syrjäytymisenä. Kaikki syrjäytymistä estävät toimenpiteet vahvistavat turvallisuutta.

Erilaiset kouluvaikeudet ovat merkittävä syrjäytymisen riskitekijä. Ongelma korostuu etenkin koulutuksen nivelvaiheissa. Sen vuoksi nuorten syrjäytymiseen on puututtava riittävän varhain. Perusopetuksen päättävistä nuorista vuosittain noin kaksi prosenttia jättää hakematta koulutukseen. Koulutuksen ulkopuolelle jääneiden ja ilman perusasteen tutkintoa olevien nuorten osuus on hieman kasvanut. Tehokkaita toimenpiteitä tarvitaan

etenkin nyt, kun nuoria työttömiä on huomattavasti aiempaa enemmän.

Huolestuttavaa on myös se, että lasten- ja nuorisopsykiatrista hoitoa sekä lastensuojelullisia toimenpiteitä tarvitsevien määrä kasvaa vuosittain. Lisäksi lasten huostaanottoja ja sijoituksia kodin ulkopuolelle on selvästi aiempaa enemmän. Sen vuoksi ennaltaehkäisevään lastensuojelutyöhön tarvitaan entistä enemmän voimavaroja sekä eri toimijoiden yhteistyötä. Myös tiedonkulun esteitä pitäisi poistaa.

Perusopetuksen alueellinen saavutettavuus oli aiempiin vuosiin verrattuna lähes ennallaan ja kouluverkko kattava. Kuntien väliset erot saavutettavuudessa ovat edelleen varsin suuria. Kuntaliitosten vaikutukset kouluverkkoon näkyvät viiveellä, joten todellinen vaikutus perusopetuksen saavutettavuuteen on nähtävissä muutama vuoden kuluttua.

Työttömyyden lisääntyminen ja työttömäksi jäämisen uhka ovat lisänneet koulutuksen kysyntää, mistä taas on seurannut kilpailua varsinkin ammatillisen koulutuksen paikoista. Tämä heijastuu juuri perusopetuksen päättäneiden nuorten sijoittumiseen jatkokoulutukseen. Jos jatkokoulutuspaikkaa ei löydy, nuori jää varsin heikoille, jollei tarjolla ole mielekästä toimintaa joko perusopetuksen lisäluokan tai työpajatoiminnan muodossa. Pajat tarjoavat koulutuksen ulkopuolelle jääneille nuorille hyvän vaihtoehdon parantaa mahdollisuuksia koulutuspaikan ja työn löytymiseen. Työpajatoiminta kohdistuu juuri siihen ryhmään nuoria, joiden syrjäytymisvaara on kaikkein suurin.

Peruspalveluverkon rakentaminen palvelemaan mahdollisimman tasapuolisesti pinta-alaltaan entistä laajempien kuntien

Förebyggande av marginalisering förstärker den inre säkerheten

Temat för utvärderingen av basservicen var förebyggandet av marginalisering. I det riksomfattande programmet för den inre säkerheten har den mest centrala hotfaktorn bedömts vara en ökad marginalisering. Fenomenet marginalisering är flerdimensionellt. Förutom att man kan se det som marginalisering av en individ kan det även ses som ojämlikhet mellan regioner som leder till regional marginalisering. Alla åtgärder som förhindrar marginalisering förstärker säkerheten.

Olika slag av skolsvårigheter är en betydande faktor som medför risk för marginalisering. Problemet förstärks i skolgångens övergångsskeden. Därför måste man också ingripa i marginalisering av unga tillräckligt tidigt. Av de unga som avslutar sin grundutbildning är det årligen ca två procent som inte söker vidare till en utbildning. Andelen unga som helt

lämnat utanför utbildning och utan examen från grundskolan har ökat en aning. Effektiva åtgärder behövs framför allt nu då det finns betydligt fler unga arbetslösa än tidigare.

Oroväckande är också det att andelen som är i behov av barn- och ungdomspsykiatrisk vård samt barnskyddsåtgärder år för år ökar. Dessutom är antalet omhändertaganden av barn och placeringar utom hemmet av barn klart större än tidigare. Därför kräver det förebyggande barnskyddsarbetet allt mer resurser samt samarbete mellan olika aktörer. Även hinder i informationsgången borde elimineras.

Den regionala tillgången till grundutbildning var i jämförelse med tidigare år så gott som oförändrad och skolnätet var täckande. Mellan kommunerna är skillnaderna i tillgången fortfarande rätt så stora. Kommunsammanslagningarnas effekter

på skolnätet visar sig med fördröjning och de faktiska verkningarna på tillgången till grundläggande utbildning kan ses om några år.

Den ökande arbetslösheten och hotet om att bli arbetslös har ökat på efterfrågan på utbildning, vilket i sin tur lett till konkurrens framför allt om platserna inom yrkesutbildningen. Det här återspeglas i hur de som nyss avslutat sin grundutbildning placerar sig i vidareutbildningen. Om ingen vidareutbildningsplats finns att tillgå, lämnar den unga på rätt så svag grund, om inte det finns tillgång till meningsfull verksamhet antingen i form av en tiondeklass inom grundundervisningen eller i arbetsverkstäder. Verkstäderna erbjuder de unga som lämnat utanför utbildning ett gott alternativ till att förbättra sina möjligheter att finna utbildningsplats och arbete.

asukkaiden tarpeita on varsin haasteellista. Tässäkin tilanteessa on pystyttävä panostamaan syrjäytymisen ehkäisyyn nuorten hyvän tulevaisuuden ja yhteiskuntamme turvallisuuden takaamiseksi. Paikallisessa turvallisuussuunnittelussa yhtenä tärkeänä painopisteenä on juuri syrjäytymisen ehkäisy.

Kansalaisille suunnattujen peruspalvelujen saatavuuden arvioinnissa arviointikokonaisuuksia olivat turvallisuus, osaaminen sekä hallinnon toimivuus. Aluehallintovirastot jatkavat aiemmin lääninhallitusten tehtävänä ollutta peruspalvelujen arviointia.



Ylijohtaja/Överdirektör Anneli Taina

Verksamheten i arbetsverkstäder riktar sig till just den grupp unga vars risk att marginaliseras är som störst.

Det är en rätt så stor utmaning att bygga ett nätverk för basservice som så jämnt som möjligt ska betjäna invånarna i kommuner med allt större areal. Även i denna situation måste man kunna satsa på att förebygga marginalisering så att en god framtid för de unga och ett tryggt samhälle kan garanteras. I den lokala säkerhetsplaneringen är en av de viktigaste tyngdpunkterna just förebyggande av marginalisering.

Säkerhet, kompetens samt förvaltningens funktionsduglighet var utvärderingshelter i utvärderingen om tillgängligheten av basservice som riktar sig till medborgare. Regionförvaltningsverken fortsätter utvärderingsarbetet av basservicen som tidigare sköttes av länsstyrelsen.



Vuoden 2009 peruspalvelut arvioitu

Vuoden 2009 peruspalvelujen arvioinnissa oli mukana kaikkiaan 11 arviointikohdetta.

Laaditusta arviointiraportista saa yleiskuvan peruspalvelujen saatavuudesta ja riittävydestä sekä alueellisesta tasa-

arvosta. Ministeriöt käyttävät arvioinnista saatavia tietoja strategisessa suunnittelussa, politiikkaohjelmien ja tavoitteiden valmistelussa ja niiden toteutumisen seurannassa, säädösvalmistelussa sekä selontekojen

tausta-aineistoina. Kunnat saavat vertailutietoa ja palautetta paikallistason kehittämistyöhön. Aluehallintovirastot tekevät kehittämissuhteita sekä kuntien että keskushallinnon toimenpiteiksi.

Basservicen 2009 har utvärderats

Utvärderingen av basservicen 2009 innehöll totalt 11 utvärderingsobjekt.

Den sammanställda utvärderingsrapporten ger en överblick av tillgången till basservice och dess tillräcklighet samt av den regionala likvärdigheten. Ministerier-

na använder uppgifterna från utvärderingen för den strategiska planeringen, för beredningen och uppföljningen av politikprogrammen och målsättningarna samt i lagberedningen och som bakgrundsmaterial till utredningar. Kommunerna får

jämförelseinformation och respons för sitt utvecklingsarbete på lokal nivå. Regionförvaltningsverket ger förslag på utvecklingsåtgärder till såväl kommunerna som centralförvaltningen.

Sisällys Innehåll

Syrjäytymisen ehkäisy vahvistaa sisäistä turvallisuutta	2
Förebyggande av marginalisering förstärker den inre säkerheten	2
Vuoden 2009 peruspalvelut arvioitu	4
Basservicen 2009 har utvärderats	4
Peruspalvelujen arviointi aluehallintovirastojen tehtävänä	5
Utvärderingen av basservicen som regionförvaltningsverkens uppgift	6
Uusi yhteispalvelun toimintamalli ei ole edennyt kattavasti	7
Koulutukseen sijoittuminen tärkeä väline syrjäytymisen ehkäisyssä	8
Työpajatoiminta merkittävä apu syrjäytymisvaarassa oleville nuorille	10
Perusopetuksen alueellinen saavutettavuus lähes ennallaan – myös koulumatka-ajat pääosin säännösten mukaisia	12
Tillgången till svenskspråkig grundläggande utbildning har inte nämnvärt förändrats	14
Tillgängligheten till svenskspråkig utbildning på andra stadiet är oförändrad	15
Monipuolinen toisen asteen koulutustarjonta turvattu yhteistyöllä	16
Turvallisuudesta kunnan menestystekijä	18
Valvontaa kohdennettava alueen riskien mukaisesti, valistustyöhön yhteisiä ohjeita	20
Toimintavalmiusajat lyhentyneet, haasteita etenkin korkeiden riskiluokkien alueilla	22
Kirjastojen aukioloaikoja supistettu – tilojen käyttöä pitäisi tehostaa	24
Svensk resumé: Basservicen i Södra Finland år 2009	26



KANNEN KUVA/OMSLAGSBILD: Lehtikuva Oy

ARVIONTIRAPORTIN TILAUKSET:

Peruspalvelut Etelä-Suomen alueella 2009
Erikissuunnittelija Aino Pyöriä, puh. 0400 754 077
aino.pyoria@avi.fi

INTERNET:

Arviointiraportti löytyy myös Etelä-Suomen
aluehallintoviraston verkkosivuilta:
www.avi.fi/etela (Ajankohtaista – Julkaisut)

Etelä-Suomen aluehallintoviraston tiedotuslehti
Infotidning från Regionförvaltningsverket i Södra Finland

PÄÄTOIMITTAJA/CHEFREDAKTÖR: Sari Mattila
TOIMITUS/REDAKTION: Ari-Pekka Rutanen,
Tuula Jukarainen

ETELÄ-SUOMEN ALUEHALLINTOVIRASTO/
REGIONFÖRVALTNINGSVERKET I SÖDRA FINLAND
PL/PB 110, 00521 Helsinki/Helsingfors
Puh./f/n 020 636 1040 • Fax 09 6150 0527
ari-pekka.rutanen@avi.fi
Taitto/Ombrytning: Edita Press
Painopaikka/Tryckeri: Edita Prima
ISSN 1798-8306 (painettu), ISSN 1798-8314 (PDF)
ISBN 978-952-5890-04-4 (painettu)
ISBN 978-952-5890-05-1 (PDF)

Peruspalvelujen arviointi aluehallintovirastojen tehtävänä

Valtion aluehallinto uudistettiin vuoden 2010 alusta, jolloin perustettiin aluehallintovirastot sekä elinkeino-, liikenne- ja ympäristökeskukset.

Aluehallintovirastoon koottiin tehtäviä lääninhallituksista, työsuojelupiireistä, ympäristökeskuksista sekä ympäristölupavirastoista. Elinkeino-, liikenne- ja ympäristökeskukset vastaavat aiemmin TE-keskuksille, alueellisille ympäristökeskuksille, tiepiireille sekä lääninhallitusten liikenne- ja sivistysosastoille kuuluneista tehtävistä.

Peruspalvelujen arviointi on aluehallintovirastojen vastuulla. Aiemmin arviointi oli lääninhallitusten tehtävänä. Elinkeino-, liikenne- ja ympäristökeskukset osallistuvat liikenteen sekä kirjasto-, liikunta- ja nuorisotoimen palvelujen saatavuuden arviointiin.

Aluehallintovirasto tukee alueellista yhdenvertaisuutta hoitamalla lainsäädännön toimeenpano-, ohjaus- ja valvontatehtäviä. Virasto edistää perusoikeuksien ja oikeusturvan toteutumista, peruspalvelujen saatavuutta, ympäristönsuojelua, ympäristön kestävää käyttöä, sisäistä turvallisuutta sekä terveellistä ja turvallista elin- ja työympäristöä.

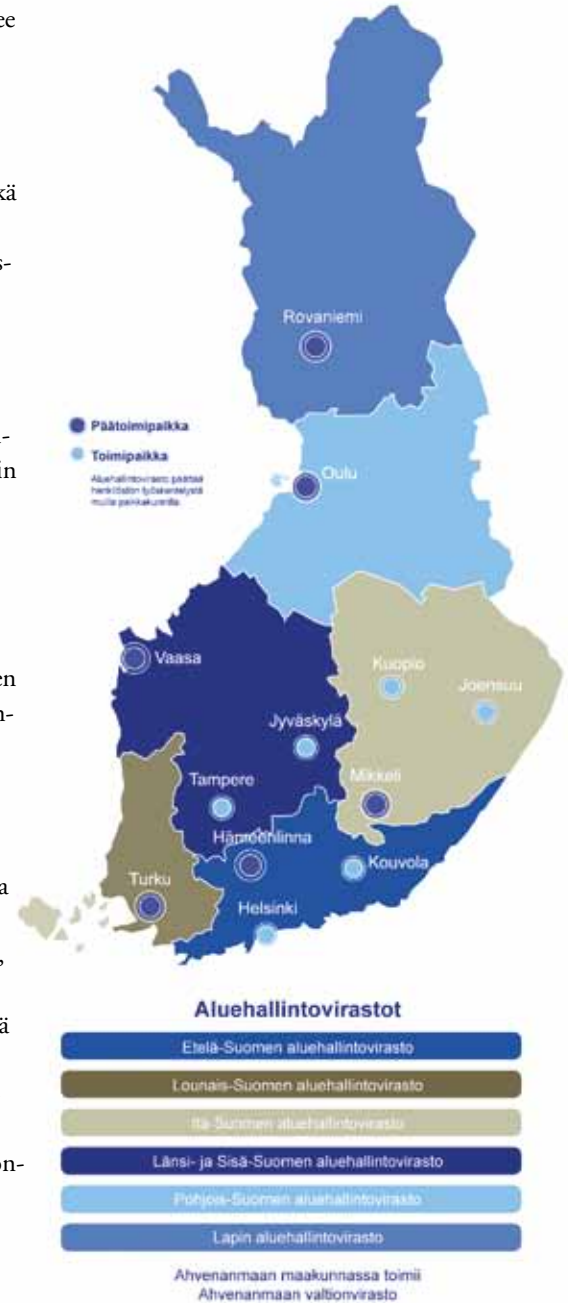
Elinkeino-, liikenne-, ja ympäristökeskus tukee alueellista kehittämistä hoitamalla valtionhallinnon toimeenpano- ja kehittämistehtäviä. Vastuualueita ovat elinkeinot, työvoima, osaaminen ja kulttuuri; liikenne ja infrastruktuuri sekä ympäristö ja luonnonvarat. Etelä-Suomen aluehallintoviraston toimialueella on kolme elinkeino-, liikenne- ja ympäristökeskusta.

Etelä-Suomen aluehallintovirasto palvelee monilla tehtävälueilla.

- Edistämme, ohjaamme ja valvomme sosiaali- ja terveydenhuollon, terveydensuojelun, eläinlääkintähuollon sekä elintarvikevalvonnan toteutumista.
- Edistämme perusoikeuksien ja oikeusturvan toteutumista.
- Myönnämme lupia toiminnan harjoittajille, mm. yksityisten sosiaali- ja terveyspalvelujen tuottajien luvat, alkoholin anniskelu- ja vähittäismyyntiluvat, vesilain ja ympäristönsuojelulain mukaiset luvat.
- Seuraamme, valvomme ja arvioimme peruspalvelujen saatavuuden lain mukaista ja yhdenvertaista toteutumista.
- Selvitämme kilpailunrajoituksia ja kilpailuolosuhteita, edistämme kuluttajien taloudellista turvallisuutta sekä valvomme elinkeinonharjoittajien toimintaa.
- Edistämme ihmisten, omaisuuden ja luonnon suojaamista sekä yhteiskunnan toimintakyvyn turvaamista onnettomuuksien, häiriötilanteiden ja poikkeusolojen varalta.
- Valvomme ja kehitämme työsuojelua, työsuojelulainsäädännön noudattamista, työssä käytettäviä tuotteita sekä työpaikkojen toimintatapoja.
- Edistämme ympäristölupaviranomaisena ympäristönsuojelua päämääränä ympäristön tilan parantaminen ja luonnonvarojen kestävä käyttö.

Etelä-Suomen aluehallintovirasto hoitaa lisäksi eräitä valtakunnallisia tehtäviä.

Etelä-Suomen aluehallintoviraston poliisi-asiat hoidetaan Itä-Suomen aluehallintovirastossa Mikkelissä.



Utvärderingen av basservicen som regionförvaltningsverkens uppgift

Statens regionförvaltning förnyades i början av 2010 då regionförvaltningsverken samt närings-, trafik-, och miljöcentralerna grundades.

Till regionförvaltningsverken samlades uppgifter från länsstyrelserna, arbetarskyddsdistrikten, miljöcentralerna samt miljötillståndsmyndigheterna. Närings-, trafik- och miljöcentralerna ansvarar för de uppgifter som tidigare tillhörde TE-centralerna, de regionala miljöcentralerna, vägdistriktet samt länsstyrelsernas trafik- och bildningsavdelningar.

Ansvar för utvärderingen av basservicen ligger på regionförvaltningsverken. Tidigare hörde utvärderingen till länsstyrelsens uppgifter. Närings-, trafik- och miljöcentralerna deltar i utvärderingen av tillgängligheten av trafik samt biblioteks-, idrotts- och ungdomsväsendets tjänster.

Regionförvaltningsverket i Södra Finland betjänar mångsidigt.

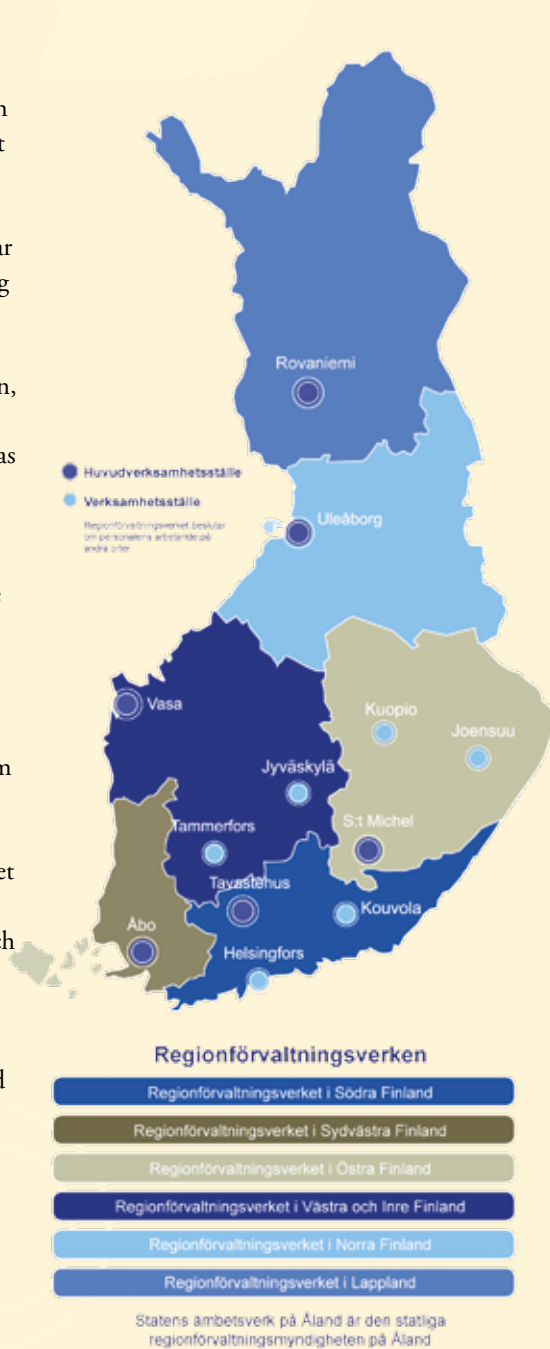
- Vi främjar, styr och övervakar social- och hälsovården, hälsoskyddet, veterinärvården och livsmedelstillsynen.
- Vi främjar de grundläggande rättigheterna och rättsskyddet.
- Vi beviljar verksamhetstillstånd, bl.a. tillstånd till privata social- och

hälsovårdsproducenter, serverings- och detaljhandelstillstånd för alkohol samt tillstånd enligt vattenlagen och miljöskyddslagen.

- Vi följer upp, övervakar och utvärderar om tillgången till basservice är lagenlig och likvärdig.
- Vi utreder konkurrensbegränsningar och klarlägger konkurrensförhållanden, främjar konsumenternas ekonomiska trygghet och övervakar näringsidkarnas verksamhet.
- Vi främjar skyddet av människor, egendom och natur och tryggheten av ett fungerande samhälle med tanke på olyckor, störningssituationer och undantagsförhållanden.
- Vi övervakar och utvecklar arbetarskyddet, efterlevnaden av arbetarskyddslagstiftningen, produkterna som används på arbetsplatser samt arbets-sätten på arbetsplatserna.
- I egenskap av miljötillståndsmyndighet främjar vi miljöskyddet, med huvudsyftet att förbättra miljöns tillstånd och säkra en hållbar användning av naturresurser.

Regionförvaltningsverket i Södra Finland har också hand om vissa riksomfattande uppgifter.

Södra Finlands regionförvaltningsverks polisärenden sköts av Östra Finlands regionförvaltningsverk i S:t Michel.



Uusi yhteispalvelun toimintamalli ei ole edennyt kattavasti

Etelä-Suomen alueella on 44 yhteispalvelupistettä ja 195 erillistä valtionhallinnon palvelutoimistoa. Alueella on 13 kuntaa, joissa ei ole tarjolla valtion paikallishallinnon palveluja. Vaikka yhteispalvelupisteitä on melko paljon, ei uuden yhteispalvelulain mukaista toimintamallia ole otettu käyttöön riittävän laajasti. Tästä syystä pisteiden palveluvalikoima on epäyhtenäinen, eikä määriteltyä vakiopalveluvalikoimaa ole tarjolla kattavasti.

Yhteispalvelu on tapa tarjota julkishallinnon ja muita palveluja keskitetysti yhdessä paikasta. Yhteispalvelu sisältää asiakirjojen vastaanottamista ja luovuttamista, asioiden vireillepanoon ja käsittelyyn liittyvää neuvontaa sekä sähköisten palvelujen käytön tukemista.

Uuden yhteispalvelun toimintamallit käyttöön laajemmin

Valtion paikallishallinnon erillisten palvelupisteiden määrä on vähentynyt viime vuodesta 16:lla. Palveluntuottajat ovat voimavaratilanteen kiristytessä ja tuottavuussyistä lopettaneet palvelupisteitään, joissa kysyntä on määritelty vähäiseksi. Myös yhteispalvelupisteiden määrä on vähentynyt yhdeksällä. Yhteispalvelun edellytykset ovat eräissä tapauksissa lakanneet, kun palveluntuottajat ovat vetäneet palvelujaan pois eikä yhteispalvelupisteen palveluvalikoima ole enää täyttänyt uuden lain vaatimuksia.

Palvelupaikkojen vähentymisestä huolimatta voidaan edelleen arvioida, että valtion paikallishallinnon palvelupaikkoja on kattavasti, sillä alueella toimii 44 yhteispalvelupistettä ja 195 erillistä valtionhallinnon palvelutoimistoa. Yhteispalvelu on otettu käyttöön laajasti. Uuden yhteispalvelulain mukaista toimintamallia ei kuitenkaan ole

KUVA: HELI SORJONEN



Yhteispalvelussa tarjotaan julkishallinnon ja muita palveluja keskitetysti yhdessä paikassa. Kunnan ja valtion palveluntuottajien yhteistyöllä voidaan turvata monipuoliset ja laadukkaat palvelut.

otettu käyttöön kattavasti. Palvelutason turvaamiseksi ja kehittämiseksi laadittu yhteispalvelun vakiopalveluvalikoima toteutuu vain harvoissa yhteispalvelupisteissä.

Asiantuntijapalveluja ajanvarauksella

Valtion paikallishallinnon palvelujen saavutettavuus ei ole merkittävästi muuttunut edellisvuoteen verrattuna. Palveluntuottajien lopettamat palvelupisteet on joko korvattu yhteispalvelulla tai hallinnon omat palvelupisteet löytyvät alle 20 kilometrin etäisyydeltä.

Valtionhallinnon rakenneuudistukset vievät paikallishallinnon asiantuntijoita suuriin taajamiin. Toisaalta kuntaliitokset keskittävät kuntien palveluja kuntakeskusiin. Ajanvaraus- ja etäpalvelulla saadaan asiakkaiden tarpeiden mukaista asiantuntijapalvelua myös yhteispalvelupisteisiin. Ajanvaraus ja etäpalvelu ovat tosin vielä harvoin käytössä yhteispalvelupisteissä.

Isoihin taajamiin siirtyvien palvelujen tilalle tulisi perustaa yhteispalvelupisteitä

kuntiin, joista on lakkautettu valtion paikallishallinnon toimipaikkoja. Yhteispalvelupisteissä on oltava mukana kaikki keskeiset palveluntuottajat ja niissä on tarjottava vähintään ns. vakiopalveluvalikoima, joka turvaa palvelujen korkean tason.

Kansalaisten vaatimustaso on kasvanut ja asiakkaat odottavat saavansa myös valtion palvelut helposti ja nopeasti. Uusi yhteispalvelu painottuuikin yhä enemmän sähköiseen palveluun. Päätteitä ei kuitenkaan ole kaikissa pisteissä. Palveluntuottajien tulisi hankkia yhteispalvelupisteisiin asiakaskäyttöön soveltuvat Internet-yhteydet, koska ne mahdollistavat sähköisen asioinnin viranomaisten kanssa.

Lisätietoja:

Lääninpoliisilyl tarkastaja Matti Vuorinen,
puh. 071 878 0181, matti.m.vuorinen@poliisi.fi
Palvelukoordinaattori Ritva Penttinen,
puh. 040 762 1948, ritva.penttinen@avi.fi



**Yhteispalvelu
Samservice**

Sisäisen turvallisuuden ohjelmassa yksi keskeinen uhkatekijä on syrjäytymisen lisääntyminen. Sen vuoksi nuorten syrjäytymiseen on puututtava riittävästi varhain. (Kuvan henkilöt eivät liity aiheeseen.)

**Koulutukseen
sijoittuminen**
tärkeä väline
syrjäytymisen
ehkäisyssä



KUVA: MIKKEL OSTERGAARD/GORILLA

Valtakunnallisessa sisäisen turvallisuuden ohjelmassa keskeisenä uhkatekijänä pidetään syrjäytymisen lisääntymistä. Muun muassa erilaiset kouluvaikeudet ovat merkittävä syrjäytymisen riskitekijä. Ongelma korostuu etenkin koulutuksen nivelvaiheissa. Etelä-Suomen alueella perusopetuksen päättävistä nuorista vuosittain noin kaksi prosenttia jättää hakematta yhteishaussa. Koulutuksen ulkopuolelle jääneille nuorille mm. työpajatoiminta tarjoaa hyvän vaihtoehdon parantaa mahdollisuuksia koulutuspaikan ja työn löytymiseen. Pajatoiminta kohdistuu juuri siihen ryhmään nuoria, joiden syrjäytymisvaara on suurin.

Erilaiset kouluvaikeudet ovat merkittävä syrjäytymisen riskitekijä. Ongelma korostuu etenkin silloin, kun nuoren pitäisi siirtyä koulutusasteelta toiselle. Perusopetuksen päättävistä nuorista vuosittain noin 2 % jättää hakematta yhteishaussa. Lukio-koulutuksen, toisen asteen ammatillisen koulutuksen ja lisäopetuksen ulkopuolelle jää vuosittain noin 6–8 % peruskoulun päättävistä nuorista. Koulutuksen ulkopuolelle jääneiden ja ilman perusasteen tutkintoa olevien nuorten osuus on hieman kasvanut Etelä-Suomen kunnissa. Osa perusopetuksen päättävistä nuorista hakeutuu kuitenkin muuhun yhteishaun ulkopuoliseen koulutukseen.

Syrjäytymisen ehkäisy aloitettava ajoissa

Lasten ja nuorten syrjäytymisen ehkäisy on aloitettava jo varhaisessa vaiheessa. Perheisiin kohdistettavan tuen ohella tarvitaan monien eri toimijoiden tukea silloin, kun nuori kohtaa ongelmia koulussa.

Olisi tärkeää selvittää, mikä on todellinen koulutuksen ulkopuolelle jäävien osuus. Sen ohella pitäisi luoda seurantajärjestelmä ilman jatko-opintopaikkaa jääville.

Koulutuksesta syrjäytymisen ehkäisyssä keskeisiä ovat moniammatillinen yhteistyö syrjäytymisvaaran tunnistamisessa, lukion erityisopetuksen järjestäminen, peruskoulusta ammattiin seurannan järjestäminen, oppilaanohjauksen tehostaminen, mielen-terveysongelmiin puuttuminen, kouluväkivallan vähentäminen sekä nuorisotyöpajatoiminnan vakinaistaminen. Muun muassa työpajatoiminta tarjoaa koulutuksen ulkopuolelle jääneille nuorille hyvän vaihtoehdon parantaa mahdollisuuksia koulutuspaikan ja työn löytymiseen. Se kohdistuu juuri siihen ryhmään nuoria, joiden syrjäytymisvaara on suurin.

Lasten- ja nuorisopsykiatrista hoitoa sekä lastensuojelutoimenpiteitä tarvitsevien määrä kasvaa vuosittain. Lisäksi lasten ja nuorten huostaanottoja ja sijoituksia kodin ulkopuolelle on selvästi aiempaa

enemmän. Lastensuojelun avohuollon tukitoimenpiteitä ei pystytä järjestämään riittävästi kaikille niille, jotka tarvitsevat apua. Psykiatristen palveluiden ja lastensuojelun rajapinnassa on myös kehitettävää. Ennaltaehkäisevään lastensuojelutyöhön tarvittaisiin lisää resursseja sekä eri toimijoiden yhteistyötä ja parempaa tiedonkulkua.

Poliisille ilmoitettujen perheväkivalta-tehtävien kasvu on pysähtynyt, eikä uhritutkimustenkaan mukaan perheväkivalta ole lisääntynyt. Kuitenkin nuoret syyllistyvät aiempaa enemmän väkivaltarikoksiin. Ikäluokan kokoon suhteutettu nuorten (15–24-vuotiaat) rikoksentehtävien määrä on aluksi laskenut ja lähtenyt vuoden 2006 jälkeen selvään nousuun. Määrä on nyt vuoden 2008 tasolla.

Paikalliseen turvallisuussuunnitteluun lisää vauhtia ja toimijoita

Paikallisessa turvallisuussuunnittelussa on tärkeänä painopisteenä syrjäytymisen ehkäisy. Turvallisuussuunnitelmien tarkistaminen käynnistettiin kunnissa vuonna 2006. Suunnittelu ei ole kuitenkaan edennyt aikataulun mukaisesti eivätkä suunnitelmat ole sillä tasolla kuin niiden pitäisi olla. Viime vuonna Etelä-Suomen 72 kunnasta turvallisuussuunnitelma oli tarkistettu ainoastaan viidessä kunnassa. Suunnitelmien tarkistaminen oli puolestaan kesken 49 kunnassa. Kunnista peräti 18 ei ollut vielä aloittanut suunnitelman tarkistamista. Paikallisessa turvallisuussuunnittelussa viranomaisten välinen yhteistyö toimii varsin hyvin. Sen sijaan järjestöjen ja elinkeinoelämän osallistuminen sekä kansalaisnäkökulman huomioiminen on liian vähäistä. Suunnitelmat on määrä saada valmiiksi vuoden 2010 aikana.

Lisätietoja:

Paikallinen turvallisuussuunnittelu ja turvallisuusyhteistyö:
pelastustarkastaja Esa-Pentti Lukkarinen,
puh. 0400 379 917, esa-pentti.lukkarinen@avi.fi
Rikokset ja syrjäytymiskehitys:
poliisilylitarkastaja Matti Vuorinen,
puh. 0400 410 282, matti.m.vuorinen@poliisi.fi
Koulutukseen sijoittuminen:
ylitarkastaja Antti Blom,
puh. 040 767 3085, antti.blom@ely-keskus.fi
Sosiaalinen syrjäytyminen:
ylitarkastaja Sari Luukko,
puh. 050 456 4998, sari.luukko@avi.fi



KUVA: ANTERO AALTONEN

Työpajatoimintaan osallistui viime vuonna entisessä Etelä-Suomen läänissä runsaat 3 200 alle 29-vuotiasta nuorta. Runsaat 70 prosenttia sijoittui koulutukseen, työhön tai muihin ohjattuihin toimenpiteisiin. (Kuvan henkilö ei liity aiheeseen.)

Työpajatoiminta

merkittävä apu syrjäytymisvaarassa oleville nuorille

Nuorten työpajatoiminta on vastannut erityisen hyvin alle 25-vuotiaiden syrjäytymisvaarassa olevien nuorten tarpeisiin. Suurimmalla osalla nuorista oli pajalle tullessaan vain peruskoulututkinto. Pääosa nuorista siirtyi pajajakson jälkeen koulutukseen. Työpajoissa olevien määrä oli kasvanut 1,5-kertaiseksi viidessä vuodessa. Pajatoimintaa ei kuitenkaan ole tarjolla kaikissa kunnissa eivätkä kaikki halukkaat nuoret pääse mukaan. Vajaa viidennes kunnista oli ilman työpajatoimintaa.

Nuorten työpajojen pääasiallinen kohderyhmä ovat 17–24-vuotiaat syrjäytymisvaarassa olevat nuoret, jotka ovat vailla ammattitutkintoa. Koulutuksen aloittaminen ei vielä merkitse syrjäytymisvaaran poistumista, sillä keskeyttäminen etenkin toisen asteen ammatillisessa koulutuksessa on hyvin yleistä. Kohderyhmän nuorilla on paljon ongelmia ja ulkopuolisuuden kokemuksia yhteiskunnasta: koulutuksesta, työstä ja yhteiskunnan turvasta. He tarvitsevat enemmän tukea opinnoissaan sekä siirtymisessä jatko-opintoihin. Ohjauksella ja tarpeen mukaisella yksilöllisellä valmennuksella voidaan vahvistaa heidän elämäntaitojaan ja valmiuksiaan.

Vajaa viidennes kunnista ilman työpajaa

Etelä-Suomen kunnista 59 eli 82 % tarjosi viime vuonna työpajapalveluita nuorille. Kunnista 12 oli kokonaan ilman pajatoi-

mintaa. Paras tilanne oli Kymenlaaksossa, jossa jokaisen kunnan nuorelle oli tarjolla pajatoimintaa. Palvelun tarjoaminen useammalle kunnalle on hyvin yleistä, sillä yli puolet järjestäjistä tarjosi palveluaan useammalle kunnalle. Pitkä matka työpajalle saattaa kuitenkin olla joillekin nuorille liian korkea kynnys osallistua.

Nuorten työpajatoiminnan riittävyyttä arvioidaan sen perusteella, mikä on 17–24-vuotiaiden työpajanuorten määrän suhde samanikäisten työttömien määrään. Viime vuonna osuus oli 23 %. Työpajatoiminnan riittävyttä on arvioitava myös pajatoimintaa järjestävien näkökulmasta. Etelä-Suomessa pajatoiminnan järjestäjistä 80 % oli sitä mieltä, että kaikkia toimintaan haluavia nuoria ei voida ottaa mukaan. Syinä olivat mm. henkilökuntapula, taloudelliset resurssit sekä tilanpuute.

Työpajatoimintaa kehitetään edelleen

Nuorten työpajatoiminnan lähtökohta on joustavasti vastata syrjäytymisvaarassa olevien nuorten tarpeisiin. Toiminta on hyvin vaikuttavaa, koska sillä usein voidaan tukea nuorten tilannetta ratkaisevasti. Määrällisesti vaikuttavuutta on kuvattu sillä, kuinka moni nuorista sijoittui pajajakson aikana tai seuraavan vuoden kuluessa positiivisesti, lähinnä koulutukseen, työhön tai muihin ohjattuihin toimenpiteisiin. Vuonna 2009 positiivisesti sijoittuvien osuus oli yli 72 %. Toiminnan kehittymistä osoittaa se, että viittä vuotta aiemmin positiivisesti sijoittuneiden osuus oli 55 %.

Usein viranomaisten välillä on korkea kynnys saada nuori työpajalle ja työpajalta koulutukseen tai tukitoimenpiteisiin. Kynnystä on madallettava. Osalla työpaja-

toiminnan järjestäjistä on vielä kehittämishaasteita, joilla toiminnan vaikuttavuutta saataisiin nostettua, esimerkiksi nuorten yksilöllisemmän valmennuksen osalta. Haasteena on myös nuorten laajempi kuuleminen ja osallistuminen toiminnan kehittämiseen.

Työpajatoiminta laajenee ja vakiintuu – etsivään nuorityöhön huomiota

Nuorten työpajatoiminta on hallituksen ohjelmassa keskeinen keino vähentää syrjäytymisvaarassa olevien nuorten määrää. Valtion tämän vuoden talousarvion mukaan nuorten työpajatoimintaa vakiinutetaan ja laajennetaan koko maahan. Nuorten työpajapalveluita on nyt tarjolla hieman yli 80 prosentissa kuntia.

Paikallisten viranomaisten yhteistyöstä ollaan laatimassa säädöksiä. Lakiehdotukseen sisältyy mm. säädöksiä etsivästä nuorisotyöstä sekä opetuksen tai koulutuksen järjestäjien sekä puolustusvoimien ja siviilipalveluskeskusten velvoitteista luovuttaa nuorten yksilöinti- ja yhteystietoja etsivän nuorisotyön käyttöön. Etsivä nuorisotyö pyritään laajentamaan 60 prosenttiin kunnista vuonna 2010.

Työpajatoiminta ja etsivä nuorisotyö kuuluvat niihin toimiin, joilla pyritään vastaamaan nuorten työvoiman tarjonnan pitkäaikaisiin rakenteellisiin ongelmiin, jotka eivät liity suhdannetilanteeseen vaan nuorten valmiuksien parantamiseen. Työpajojen yhteistyökumppaneita ovat erityisesti sivistys-, nuoriso- ja sosiaalitoimi sekä työhallinto ja koulutuksen järjestäjät.

Lisätietoja:

Suunnittelija Tiina Mattila, puh. 050 4560 693
tiina.mattila@ely-keskus.fi

Perusopetuksen alueellinen saavutettavuus lähes ennallaan – myös koulumatka-ajat pääosin säännösten mukaisia

Perusopetuksen alueellinen saavutettavuus on Etelä-Suomessa aiempien vuosien tasolla. Kouluverkko on edelleen kattava, vaikka kouluja on lakkautettu ja yhdistetty vuosittain. Myös kuljetusoppilaiden osuus on lähes ennallaan ja oppilaiden koulumatka-ajat ovat pääsääntöisesti lain sallimissa rajoissa.

Etelä-Suomen suomenkielisistä 7–12-vuotiaista lapsista 96 prosenttia ja 13–15-vuotiaista 87 prosenttia asui viiden kilometrin säteellä opetusta antavasta koulusta. Saavutettavuudessa tapahtuneet muutokset olivat hyvin vähäisiä aiempiin vuosiin verrattuna.

Kuntien väliset erot saavutettavuudessa olivat suuria. Harvimmin asutuissa kunnissa ja pienissä kaksikielisissä kunnissa saavutettavuus on heikompaa kuin muilla alueilla. Kuntaliitosten vaikutukset kouluverkkoon näkyvät viiveellä ja niiden todellinen vaikutus perusopetuksen saavutettavuuteen on nähtävissä vasta muutama vuosi kuluttua.

Saavutettavuus säilytettävä vähintään nykyisellä tasolla

Perusopetusikäisten määrä vähenee Etelä-Suomessa vähän hitaammin kuin maassa keskimäärin ja ikäluokkien kehitys on kääntymässä kasvuun useimmissa alueen maakunnissa vuoden 2010 jälkeen.



KUVA: ANTERO AALTONEN

Perusopetusikäisten määrä vähenee Etelä-Suomessa hitaammin kuin muualla maassa ja nämä ikäluokat alkavat jälleen kasvaa useimmissa alueen maakunnissa vuoden 2010 jälkeen.

Muunkielisten osuus on hieman kasvanut edellisvuodesta, sillä alueen perusopetusikäisistä lähes kuusi prosenttia oli muun kuin suomen- tai ruotsinkielisiä.

Kuntaliitosten ja kuntapalvelujen rakenteen kehittämisen yhteydessä on huolehdittava perusopetuspalvelujen järjestämisestä niin, että kunnan eri osissa asuvien oppilaiden tasapuoliset mahdollisuudet perusopetukseen lähipalveluna säilyvät. Saavutettavuus tulee säilyttää



vähintään nykyisellä tasolla siten, että esiopetuksen ja 1–6-luokkien opetuksen järjestäminen turvataan mahdollisimman lähellä oppilaiden kotia. Kuntien välisellä yhteistyöllä on suuri merkitys opetusjärjestelyjen toteuttamisessa.

Verkko-opetuksen sekä tieto- ja viestintätekniikan hyväksikäyttöön liittyviä mahdollisuuksia tulee selvittää haja-asutusalueiden perusopetuspalvelujen säilyttämiseksi.

Joka viides oppilas kuljetusedun piirissä

Kuljetusedun piirissä on vajaa viidennes perusopetuksen koulujen oppilaista. Vuoteen 2008 verrattuna kuljetusoppilaiden osuus on säilynyt lähes ennallaan. Oppilaiden koulumatka-ajat ovat pääsääntöisesti lain sallimissa aikarajoissa. Myös päivähoiton esiopetuksen oppilaista pieni osa oli kuljetusedun piirissä.

Kouluverkon muutosten vaikutusta alueelliseen saavutettavuuteen, kuljetusoppilaiden määrään sekä koulumatka- ja odotusaikoihin on edelleen seurattava. Erityistä huomiota on kiinnitettävä iältään nuorimpien kuljetusoppilaiden sekä erityisoppilaiden koulumatkojen ja matka-aikojen pituuksiin.

Lisätietoja:
Erikoissuunnittelija Aino Pyöriä, puh. 0400 754 077
aino.pyoria@avi.fi

Tillgången till svenskspråkig grundläggande utbildning har inte nämnvärt förändrats

Tillgången till svenskspråkig grundläggande utbildning mätt i andelen svenskspråkiga barn i läropliktsåldern som bor inom en fem kilometers radie från svenskspråkig skola, har inte nämnvärt förändrats. Eleverna i de svenskspråkiga skolorna i Södra Finland har minskat i något lägre grad än i inom landets svenskspråkiga skolor i genomsnitt. De svenskspråkiga åldersklasserna under skolåldern har dock ökat och antalet elever som påbörjar svenskspråkig skola beräknas framöver att årligen öka.



KUVA: RODEO

Tillgången till svenskspråkig grundläggande utbildning har inte nämnvärt förändrats jämfört med året innan. Av Södra Finlands svenskspråkiga 7–12 åringar bodde i genomsnitt 89 %, en minskning med en procentenhet och av 13–15 åringarna 60 %, en ökning med en procentenhet, inom fem kilometer från svenskspråkig skola. En relativt större andel av

de finskspråkiga barnen i motsvarande åldersgrupper (96 % och 87 %) bodde vid samma tidpunkt inom fem kilometer från finskspråkig skola. En dryg tredjedel av eleverna i de svenskspråkiga skolorna var berättigade till skolskjuts. Andelen elever med transportförmån har inte nämnvärt förändrats. Några elever i två kommuner har berörts av överlånga skolresor där den

lagstadgade tiden för skolresans längd har överskridits.

Elevantalet inom den svenskspråkiga grundläggande utbildningen i Södra Finland ökade stadigt fram till år 2003. Efter det har det sammanlagda elevantalet årligen minskat. Elevminskningen har dock varit förhållandevis mindre än inom den svenskspråkiga grundläggande utbildningen i Fastlandsfinland i genomsnitt. Hösten 2009 var skolornas antal fem färre än året innan. Under tidsperioden 2002-2009 har sammanlagt tretton skolor indragits eller sammanslagits med annan skola. Det är i första hand skolor på landsbygden som dragits in på grund av minskat elevunderlag. De svenskspråkiga åldersklasserna under skolåldern har dock ökat och antalet elever som påbörjar svenskspråkig skola beräknas framöver att årligen öka. De svenskspråkiga skolorna har ett sammanlagt elevtillskott på ca 10 % av elever som har finska eller övrigt språk som modersmål.

Den grundläggande utbildningen skall i första hand ordnas som närservice så att eleverna kan gå i skola inom rimligt avstånd från hemmet. Vid planering av skolnätet krävs långsiktighet och samarbete över kommungränserna. Vid samordning av elevupptagningsområden inom kommunen bör möjligheterna till skolgång över kommungränserna granskas så att skolgången ur elevernas synpunkt kan ordnas så ändamålsenligt som möjligt.

Rapport samt statistiska uppgifter som berör förändringar i skolnätet och elevantalet inom svenskspråkig grundläggande utbildning finns tillgängliga på den svenskspråkiga serviceenhetens webbplats.

Ytterligare information:
Specialplanerare Marita Lindqvist-Lagerbohm,
tfn 040 513 2591,
marita.lindqvist-lagerbohm@rfv.fi

Tillgängligheten till svenskspråkig utbildning på andra stadiet är oförändrad

Tillgängligheten till både gymnasie- och grundläggande yrkesutbildning var år 2009 fortfarande sämre för de svenskspråkiga 16-åringarna än för de finskspråkiga i landet. Jämfört med tidigare år var skillnaderna mellan språkgrupperna oförändrade.

Närmare 74 procent av de svenskspråkiga 16-åringarna i landet bodde högst 10 km och 97 procent högst 30 km från ett gymnasium. Det svenskspråkiga gymnasienätet var fortfarande relativt heltäckande geografiskt sett även om det fanns vissa skillnader mellan landskapen. I Nyland var tillgängligheten ungefär på samma nivå som i landet i medeltal. I Östra Nyland var tillgängligheten något sämre gällande andelen unga som bodde högst 10 km från ett gymnasium.

I fråga om yrkesutbildningen hade drygt 43 procent av de svenskspråkiga 16-åringarna tillgång till utbildning inom minst tre utbildningsområden högst 10 km från hemmet. Andelen var hela 25 procentenheter mindre än bland de finskspråkiga 16-åringarna. Något under 88 procent av de svenskspråkiga ungdomarna hade motsvarande tillgång högst 30 km från hemmet, bland finskspråkiga var andelen 92 procent. Också här fanns det skillnader mellan landskapen. I Nyland och Österbotten var tillgängligheten betydligt bättre än i Egentliga Finland, Mellersta Österbotten och Östra Nyland. Ändamålsenligheten i att analysera tillgängligheten till svenskspråkig utbildning utgående från närheten till ungdomarnas hem kan dock ifrågasättas eftersom elevunderlaget begränsar möjligheterna att ordna utbildningar inom alla utbildningsområden i samtliga regioner. Avståndet har heller ingen betydelse om utbildningsutbudet i hemtrakterna inte intresserar den unga.

I sina åtgärdsförslag säger svenska enheten att ett möjligast heltäckande svenskspråkigt utbildningsutbud inom andra stadiet bör garanteras också i fortsättningen. Detta för att ungdomarna ska ha möjlighet till fortsatt utbildning efter grundskolan men också för att undvika arbetskraftsbrist inom vissa branscher. Ett minskat utbildningsutbud ökar också hoten om marginalisering bland unga. Det är därför viktigt att också sådana utbildningar, som har endast ett fåtal sökande, får finansiering så att de kan genomföras.

Enheten föreslår också att resurser för utbildningsanordnarnas utvecklingsarbete ska ingå som en del i statsandelsfinansieringen. För närvarande är detta arbete alltför beroende av tillfälliga projektmedel. Utvecklingsarbetet borde bl.a. inkludera undervisningsmetoder och samarbetsmodeller mellan utbildningsenheterna samt flexibla undervisningsarrangemang. Samarbetet mellan utbildningsstadierna och regionerna kunde utvecklas i högre grad än vad nu är fallet. Vidare borde utbildningsanordnarna åläggas ansvar att ordna kompetenshöjande fortbildning för undervisnings-, elevvårds- och stödpersonalen.

Ytterligare information:
Inspektör för
bildningsväsendet
Carola Bryggman,
tfn 040 551 8701
carola.bryggman@rfv.fi

KUVA: TUOMAS MATTILA/ROBEO



KUVA: ANTERO AALTONEN



Monipuolinen toisen asteen koulutustarjonta turvattava yhteistyöllä

Lukiokoulutuksen alueellinen saavutettavuus on toistaiseksi pysynyt melko hyvänä. Keskimääräistä heikomman saavutettavuuden alueita on mm. Itä-Uudellamaalla ja Kanta-Hämeessä. Ammatillisen koulutuksen saavutettavuus on Etelä-Suomessa suurelta osin koko maan keskiarvoa parempi, tosin ei kaikilla alueilla. Tilanne on heikoin Päijät-Hämeen ja Etelä-Karjalan maaseutumaisissa kunnissa.

Lukiokoulutuksen maantieteellinen saavutettavuus on entisen Etelä-Suomen läänin alueella parempi kuin maassa keskimäärin. Peruskoulun päättävästä ikäluokasta 93 prosenttia asui 10 kilometrin etäisyydellä opetusta antavasta oppilaitoksesta.

Koko Manner-Suomen keskiarvo oli 86 prosenttia. Valtakunnallisen keskiarvon alle jäätin erityisesti Itä-Uudenmaan ja Kanta-Hämeen kaupunkimaisissa sekä Uudenmaan ja Itä-Uudenmaan maaseutu- maissa kunnissa.

KUVA: ANTERO AALTONEN



Ammatillisen koulutuksen tarjonnassa isoja eroja

Myös ammatillisen koulutuksen saavutettavuus on Etelä-Suomessa pääosin keskimääräistä parempi. Peruskoulun päättäneestä ikäluokasta 89 prosenttia asui 10 kilometrin etäisyydellä opetuspisteestä. Koko Manner-Suomessa vastaava luku oli 78 prosenttia.

Vaikka ammatillisen koulutuksen saavutettavuus oli Etelä-Suomessa keskiarvon yläpuolella, se vaihteli voimakkaasti alueittain Etelä-Karjalan 69 prosentista Uudenmaan 95 prosenttiin. Tilanne oli heikoin Päijät-Hämeen ja Etelä-Karjalan maaseutumaisissa kunnissa. Kun ammatillisen koulutuspaikan sijainnin lisäksi huomioidaan tarjolla olevien koulutusvaihtoehtojen



Toisen asteen monipuolinen koulutustarjonta tulee säilyttää myös alueilla, jotka kärsivät muuttotappiosta. Tavoitetta voidaan tukea joustavilla opetusjärjestelyillä.

määrä ja edellytetään vähintään kolmen eri koulutusalan tarjontaa, korostuu Uudenmaan monipuolinen koulutustarjonta entisestään. Heikoin tilanne oli Itä-Uudenmaan, Päijät-Hämeen, Kymenlaakson ja Etelä-Karjalan maaseutumaisissa kunnissa.

Koulutuksen saavutettavuuteen vaikuttavat mm. yhteishaun hakijavirrat sekä maakuntien väliset opiskelijavirrat. Lukiokoulutukseen haetaan pääsääntöisesti suoraan peruskoulusta, mutta yhteishausa ammatilliseen koulutukseen hakeneista lähes puolet oli päättänyt peruskoulun ennen hakuvuotta. Aiemmin peruskoulun päättäneiden koulutukseen sijoittuminen on vaikeampaa erityisesti ammatillisessa koulutuksessa. Lukiokoulutus oli melko maakuntasidonnaista, mutta ammatillisen koulutuksen uusista opiskelijoista 13

prosenttia hakeutui asuinmaakuntansa ulkopuolelle.

Nyt tarvitaan hallintorajat ylittävää yhteistyötä

Lukioverkosto sekä toisen asteen ammatillisen koulutuksen verkosto tulee säilyttää seudullisesti kattavana. Alueellista saavutettavuutta voidaan turvata tiivistämällä yhteistyötä muiden koulutuksen järjestäjien ja oppilaitosten välillä. Yhteistyön on ulotuttava koulutusaste-, kunta- ja maakuntarajojen yli. Opetusministeriön tulee myös tukea taloudellisesti koulutuksen järjestäjien yhteistyötä.

Koko toisen asteen koulutustarjonta on säilytettävä monipuolisena myös alueilla jotka kärsivät muuttotappiosta

tai joissa maantieteellinen saavutettavuus on heikompaa. Monipuolisen koulutuksen säilymistä voidaan tukea mm. etä- ja verkko-opetuksella sekä erilaisilla liikkuvilla opetusratkaisuilla.

Uudellemaalle ja Päijät-Hämeeseen tarvitaan edelleen lisää toisen asteen ammatillisen koulutuksen aloituspaikkoja. Ammatillisen koulutuksen mitoituksessa tulee huomioida maakunnan omien nuorten lisäksi myös perusopetuksen ulkopuolelta hakeutuvien nuorten runsas ja kasvava joukko.

Lisätietoja:
Erikoissuunnittelija Tarja Paananen,
puh. 040 583 8302
tarja.paananen@ely-keskus.fi
Erikoissuunnittelija Aino Pyöriä,
puh. 0400 754 077
aino.pyoria@avi.fi

Turvallisuudesta kunnan menestystekijä

Kuntien kriisivalmiudessa on suuria eroja. Osa kunnista on hoitanut varautumisveloitteen mallikkaasti ja valmius on hyvä. Kuitenkin liian monessa kunnassa varautumisasiat ovat jääneet toissijaiseen osaan. Varautumisjärjestelyt, kriisivalmiuden ylläpitäminen sekä turvallisuuden hallinta tulisi liittää osaksi kunnan normaalia arkityötä.

Keskeinen osa kriisivalmiutta on huolehtia erityisesti organisaation johtamiseen liittyvien toimintamallien ja järjestelmien toimivuudesta kaikissa olosuhteissa. Kunnilla, kuten muillakin julkisilla organisaatioilla, tulee lain mukaan olla valmiussuunnitelma toimintansa mahdollisimman häiriöttömäksi hoitamiseksi kaikenlaisissa tilanteissa.

Kuntien kriisivalmiudessa on suuria eroavaisuuksia. Osa kunnista on hoitanut varautumisveloitteen mallikkaasti ja kriisivalmiuden taso on niissä hyvä. Kuitenkin useissa kunnissa on tehty vain lainsäädännön edellyttämät vähimmäistoimenpiteet ja eräät kunnat eivät niitäkään. Suunta näyttää kuitenkin olevan parempaan päin. Varautumisjärjestelyihin ja kriisivalmiuksiin on alettu kiinnittää huomiota aikaisempaa enemmän. Kuntia, joissa kriisivalmius ja varautumisjärjestelyt ovat heikkoja, on silti edelleen liian paljon.

Turvallisuuden merkitys tunnistettava

Kuntien tulisi tunnistaa turvallisuuden merkitys keskeisenä menestystekijänä. Kansalaiset ja elinkeinoelämä ovat yhä valistuneempia turvallisuuteen liittyvissä asioissa ja ottavat ne huomioon valinnoissaan ja päätöksenteossään. Turvallisuus on eräs keskeisimmistä hyvinvointiin liittyvistä tekijöistä. Se mielletään yhä enemmän peruspalveluksi, jota osataan myös vaatia. Valitettavasti vain harvat kunnat ovat toistaiseksi ottaneet huomioon tämän näkökulman toiminnassaan.

Varautumisjärjestelyt, kriisivalmiuden ylläpitäminen sekä turvallisuuden hallinta tulee liittää selkeäksi osaksi kunnan normaaleja toimintoja ja prosesseja. Kuntiin tulisi myös nimetä koordinaattori, joka on vastuussa varautumiseen ja kokonaisturvallisuuteen liittyvistä asioista. Yhteistyötä muiden kuntien ja alueen toimijoiden kesken varautumiseen ja valmiussuunnitelmaan liittyvissä asioissa tulee lisätä.

Lisätietoja:

Pelastustarkastaja Esa-Pentti Lukkarinen,
puh. 0400 379 917
esa-pentti.lukkarinen@avi.fi
Pelastustarkastaja Markku Kirvesniemi,
puh. 0400 154 670
markku.kirvesniemi@avi.fi

Kansalaiset ja elinkeinoelämä mieltävät turvallisuuden yhä enemmän peruspalveluksi, joka vaikuttaa valintoihin ja päätöksentekoon.



Valvontaa kohdennettava alueen riskien mukaisesti, valistustyöhön yhteisiä ohjeita

Pelastustoimen painopisteen tulee olla onnettomuuksien ennaltaehkäisyssä. Pelastusviranomaisia kuunnellaan jo melko hyvin rakentamisen ja kaavoituksen yhteydessä. Palotarkastuksissa esiintyy kuitenkin edelleen eräillä alueilla huomattavia puutteita erityisesti kerran vuodessa tarkastettavissa kohteissa. Lakisääteinen pelastussuunnitelma oli laadittu vain kahteen kolmasosaan vaadittavista kohteista. Kansalaisille suunnatun valistus- ja neuvontatyön toteuttamistavoissa on suuria eroja, sillä toiminnan kriteerit ja yhteinen ohjeistus ovat puutteellisia.

Palotarkastuksilla on merkittävä asema onnettomuuksien ennaltaehkäisyssä. Kerran vuodessa tarkastettavien erityiskohdeiden palotarkastuksissa esiintyy edelleen huomattavia puutteita eräillä alueilla. Pelastuslaitosten ilmoittamat arviot palotarkastuksiin käytettyjen henkilötyövuosien määrästä eroavat toisistaan merkittävästi.

Jotta niukat resurssit kohdentuvat oikein, tulee palotarkastustoiminnassa keskittyä sisältöön, vaikuttavuuteen ja erityiskohteen määrittelyyn liittyviin tekijöihin. Uudessa pelastuslaissa pelastuslaitoksille on kaavailtu velvoitetta laatia valvontasuunnitelma. Lainsäädännön muutoksella on tarkoitus kohdentaa valvontaa nykyistä paremmin alueen riskien ja muiden erityisten valvontatarpeiden mukaisesti.

Joka kolmas pelastussuunnitelma tekemättä

Pelastuslaitosten tietojen mukaan lakisääteinen pelastussuunnitelma oli laadittu vain noin kahteen kolmesta suunnitelma-velvollisesta kohteesta. Pelastuslaitokset pyrkivät tukemaan pelastussuunnitelmien laadintaa erilaisin toimin. Pelastusviranomaisten tulee valvovana viranomaisena puuttua tekemättömiin pelastussuunnitelmiin tarvittaessa lainsäädännön antamin keinoin.

Ympäristö suunniteltava turvalliseksi

Vaaraa aiheuttavat kohteet tulee huomioida jo ympäristöä suunniteltaessa. Pelastus-

KUVA: BERBRO WICKSTRÖM/PRODEO





Pelastuslaitosten valistus- ja neuvontatyö kohdistuu pääosin lapsiin ja nuoriin, mutta työn toteuttamistavoissa on suuria eroja.



KUVA: ANTERO AALTONEN

viranomaisten antamat lausunnot otetaankin yleensä hyvin huomioon kaavoituksen ja rakentamisen yhteydessä.

Pelastusviranomaisten asiantuntijuuden välittymistä ympäristösuunnittelun turvallisuusnäkökulmiin pitää edelleen korostaa. Rakentamista ja kaavoitusta koskeviin asioihin tulisi päästä vaikuttamaan mahdollisimman aikaisessa vaiheessa.

Valitustyölle yhteinen kriteeristö

Pelastuslaitosten valistus- ja neuvontatyö kohdistuu pääosin lapsiin ja nuoriin. Työn toteuttamistavoissa on pelastuslaitosten välillä suuria eroja. Tämä voi osittain johtua siitä, että toiminnan

valtakunnallinen ohjeistus ja kriteerit ovat puutteellisia.

Valistus- ja neuvontatyössä tulee kehittää ennakkoluulottomasti uusia toimintamalleja, joiden avulla saavutetaan myös ne kohderyhmät, jotka muutoin ovat vaikeasti kohdattavissa. Valistus-, neuvonta- ja koulutustyö tarvitsee pikaisesti yhteiset ohjeet ja kriteerit toiminnan yhdenmukaistamiseksi ja kehittämiseksi.

Lisätietoja:

Pelastustarkastaja Esa-Pentti Lukkarinen, puh. 0400 379 917
esa-pentti.lukkarinen@avi.fi
Pelastustarkastaja Markku Kirvesniemi, puh. 0400 154 670
markku.kirvesniemi@avi.fi

Toimintavalmiusajat lyhentyneet, haasteita etenkin korkeiden riskiluokkien alueilla

Pelastustoimen onnettomuuskohteet saavutettiin keskimäärin riskialueiden edellyttämissä toimintavalmiusajoissa. Kuntien väliset erot onnettomuuskohteen tavoittamiseen kuluva ajassa olivat kuitenkin suuret. Kokonaisuudessaan kehitysuunta on ollut parempaan päin ja toimintavalmiusajat ovat pääosin lyhentyneet kaikkialla.

Pelastustoiminnan toimintavalmiuden suunnittelu perustuu alueen riskeihin ja mahdollisiin uhkiin, joiden perusteella maa jaetaan riskialueisiin. Riskialueita on neljä eri luokkaa: I-riskialueella, jossa onnettomuuksien todennäköisyyden on

Pelastustoimen toimintavalmiusajoissa kehitysuunta on parempaan päin ja ajat ovat pääosin lyhentyneet.



arvioitu olevan suurin, tulee pelastusyksikön pyrkiä saavuttamaan onnettomuuskohte kuudessa minuutissa hälytyksestä. II-riskialueella tavoite on 10 minuuttia ja III-riskialueella 20 minuuttia. IV-riskialueella toimintavalmiusaikatavoitetta ei ole erikseen määritelty.

Pelastustoimen valtakunnallisen palvelutavoitteen mukaan ensimmäisen pelastusyksikön on saavutettava riskialueille I-III sijoittuva kohde 90 prosentissa tapauksista alueen edellyttämässä toimintavalmiusajassa.

Eniten ongelmia saavutettavuudessa esiintyi I-riskialueella. Tilanne oli heikoin Forssassa, Kotkassa ja Haminassa. Lisäksi varsinkin I-riskialueella - ja joissakin kunnissa myös II-riskialueella - kohteet saavutettiin hitaammin yöllä kuin päiväaikaan. Esimerkiksi Keravalla I-riskialueen kohteista saavutettiin yöaikaan riittävän nopeasti vain 50 prosenttia, kun vastaa-

vasti aamulla ja päivällä saavutettavuudessa ei esiintynyt ongelmia.

Palvelutavoitteesta jääminen ei kuitenkaan kerro koko totuutta toimintavalmiusajoista ja hälytetyn avun nopeudesta saapua perille. Vaikka palvelutavoitetta ei saavutettu pelastustoimialueittain esimerkiksi I-riskialueella, kiireellisten tehtävien keskimääräinen toimintavalmiusaika alittaa useimmissa kunnissa riskialueen edellyttämän kuuden minuutin ajan. Lisäksi ensimmäinen pelastusyksikkö on usein kohteessa selvästi tavoitteeksi asetettua aikaa nopeammin.

Enemmän hajautettuja toimintayksiköitä

Kun harkitaan pelastustoiminnan voimavarojen sijoittamista, tulisi pohtia mahdollisuutta pienempien toimintayksiköiden pe-

rustamiseen ja toiminnan hajauttamiseen. Siten voidaan lisätä palveluverkon nopeutta ja palvelujen saatavuuden tasapuolisuutta. Samalla tulee kiinnittää huomiota sovimuspalkokuntien toimintaedellytysten ylläpitämiseen ja tukemiseen.

Onnettomuusriskiä ja palvelutasoa määriteltäessä on syytä käyttää hyväksi tapahtuneista onnettomuuksista saatua tietoa. Pelastustoimintaa tulee suunnitella onnettomuuksia ennalta ehkäisevien toimenpiteiden rinnalla, jotta onnettomuuksiin kyetään vastaamaan mahdollisimman tarkoituksenmukaisella tavalla.

Lisätietoja:

Pelastustarkastaja Esa-Pentti Lukkarinen,

puh. 0400 379 917

esa-pentti.lukkarinen@avi.fi

Pelastustarkastaja Markku Kirvesniemi,

puh. 0400 154 670

markku.kirvesniemi@avi.fi



Kirjastojen aukioloaikoja supistettu

– tilojen käyttöä pitäisi tehostaa

Yleisten kirjastojen tilat ovat suhteellisen hyvät verrattuna tilanteeseen kymmenen vuotta sitten. Tilojen pitäisi kuitenkin olla tehokkaammassa käytössä. Kirjastopalvelujen saatavuus on jonkin verran heikentynyt, koska toimipaikkoja on vähennetty ja aukioloaikoja supistettu. Kirjastot voisivat ennakkoluulottomasti arvioida tilojen käyttöä ja suunnitella aukioloaikoja kuntalaisten tarpeiden mukaan. Kirjaston rooli syrjäytymisen ehkäisijänä korostuu aiempaa enemmän.

Kirjastotilojen pinta-ala on keskimäärin suurentunut ja kunto parantunut kymmenen vuoden aikana. Tilat eivät kuitenkaan ole tehokkaassa käytössä, koska aukiolotuntien määrää on vähennetty yhdeksän prosenttia kymmenen vuoden aikana. Myös kirjastojen toimipaikkoja on samanaikaisesti vähennetty reilut kymme-

nen prosenttia. Kirjastoautojen määrä on supistunut viidenneksellä.

Kirjastotilojen ja -autojen uusimistarve on jatkuvaa. Tilakustannuksilla on suuri osuus kirjastojen toimintamenoista. Lähes joka toisessa kunnassa tilamenojen osuus kirjastojen kokonaismenoista on vähintään viidennes.

Kirjastotilojen turvallisuuteen ja esteettömyyteen on kiinnitettävä entistä enemmän huomiota. Vain puolessa Etelä-Suomen alueen kirjastoista on tehty kuntoarvio. Niistä joka viidennessä on havaittu vikoja, pääasiassa kosteusongelmia.

Aukiolo viikonloppuisin harvinaista

Kaikissa yli 20 000 asukkaan kunnissa vähintään yksi kirjasto on avoinna viikonloppuisin. Puolet kirjastoista on auki lauantaisin. Ainoastaan kahdeksan prosenttia kirjastoista on avoinna yleisölle sunnuntaisin edes osittain. Kirjastojen aukioloaikojen supistaminen heikentää kirjastopalvelujen saatavuutta. Se heikentää myös kirjastojen taloudellisuutta,



KUVA: JYRKI KOMULAINEN/GORILLA

koska tilakustannukset on joka tapauksessa maksettava. Aukiolotuntin tilakustannus on noin kolmannes aukiolotuntin henkilöstökustannuksesta.

Uudenlaisia aukioloaikoja kannattaisi kokeilla

Tilojen käyttöä voitaisiin lisätä siten, että kirjastot kokeilisivat uudenlaisia aukiolo-



Kirjastoissa opiskellaan ja vietetään vapaa-aikaa entistä enemmän, sillä kirjasto-tilan merkitys kohtaamis- ja tapahtumapaikkana kasvaa.

aikoja vaihtelevilla palveluvalikoimilla, joiden tarjontaan ei tarvita koko ajan henkilökuntaa.

Taloudellinen taantuma lisää kirjastojen käyttöä kuten edellinen lama osoitti. Lainauserä määrät eivät välttämättä kasva, koska hankintamäärät/asukas ovat lähes samat kuin kymmenen vuotta sitten. Kansalaisten mediatottumukset ovat myös muuttuneet. Kirjastoissa opis-

kellaan ja vietetään vapaa-aikaa entistä enemmän.

Koska kirjasto on merkittävä syrjäytymisen ehkäisijä, pitäisi kirjastotilojen olla mahdollisimman paljon kuntalaisten käytössä. Kirjastojen pitäisikin ennakkoluulottomasti arvioida tilojen käyttöä ja muuttaa tiloja tarpeen mukaan monipuolisemmiksi. Aukioloaikoja suunniteltaessa pitäisi ottaa huomioon kuntalaisten

toiveet. Yhteistyö muiden alueen toimijoiden kanssa on tärkeää, jotta kirjasto voisi toimia kohtauspaikkana, joka tukee yhteisöllisyyttä, osallisuutta ja monikulttuurisuutta sekä vahvistaa kansalaisyhteiskuntaa.

Lisätietoja:
Sivistystoimentarkastaja Kristiina Kontiainen,
puh. 040 5249 960
kristiina.kontiainen@ely-keskus.fi

Svensk resumé

Basservicen i Södra Finland år 2009

Utvärderingsobjekt: Samservicen

Den nya verksamhetsmodellen för samservice har inte framskridit täckande

På verksamhetsområdet för regionförvaltningsverket i Södra Finland finns 44 samservicekontor och 195 separata servicekontor för den statliga förvaltningen. På området finns 13 kommuner där den statliga lokalförvaltningens tjänster inte erbjuds. Trots att antalet samservicekontor är tämligen stort, har inte verksamhetsmodellen enligt den nya lagen om samservice tagits i användning i tillräcklig omfattning. Av denna anledning är servicekontorens utbud av tjänster oenhetligt, och det fastställda utbudet av standardtjänster erbjuds inte täckande.

Ytterligare information:

Polisöverinspektör Matti Vuorinen, tfn 071 878 0181
matti.m.vuorinen@poliisi.fi
Servicekoordinator Ritva Penttinen, tfn 040 762 1948
ritva.penttinen@rfv.fi

Utvärderingsobjekt: Lokalt säkerhetsarbete och förebyggande av marginalisering

Placering i utbildning är ett viktigt verktyg i förebyggande av marginalisering

I det riksomfattande programmet för den inre säkerheten har den mest centrala hotfaktorn bedömts vara en ökad marginalisering. Bland annat olika slag av skolvårigheter är en betydande faktor som medför risk för marginalisering. Problemet förstärks framför allt i skolgångens övergångsskedan. Av de unga som avslutar den grundläggande utbildningen på södra Finlands område avstår årligen ca två procent från att söka i den gemensamma antagningen. För de unga som lämnat utanför utbildning är bl.a. arbetsverkstäderna ett gott alternativ var man kan



förbättra sina möjligheter till att finna utbildningsplats och arbete. Arbetsverkstädernas verksamhet riktar sig till just den grupp unga vars risk att marginaliseras är som störst.

Ytterligare information:

Lokal säkerhetsplanering och säkerhetssamarbetet:
räddningsinspektör Esa-Pentti Lukkarinen,
tfn 0400 379 917
esa-pentti.lukkarinen@rfv.fi
Brott och marginaliseringsutveckling:
polisöverinspektör Matti Vuorinen, tfn 0400 410 282
matti.m.vuorinen@poliisi.fi
Placering i utbildning: överinspektör Antti Blom,
tfn 040 767 3085
antti.blom@ely-centralen.fi
Social marginalisering: överinspektör Sari Luukko,
tfn 050 456 4998
sari.luukko@rfv.fi

Utvärderingsobjekt: Verksamheten i arbetsverkstäder för unga

Verksamheten i arbetsverkstäder en viktig hjälp åt unga som löper risk att marginaliseras

Verksamheten i arbetsverkstäder för unga har svarat särdeles väl mot de behov som finns hos ungdomar vilka inte ännu har fyllt 25 år och som löper risk att marginaliseras. Största delen av ungdomarna

hade endast grundskolexamen när de kom till en verkstad. Merparten av de unga övergick efter verkstadsperioden till utbildning. Antalet personer i verkstäder hade ökat 1,5-faldigt på fem år. Verksamhet i verkstäder erbjuds emellertid inte i alla kommuner och alla ungdomar som önskar delta ryms inte med. En knapp femtedel av kommunerna saknade verksamhet i arbetsverkstäder.

Ytterligare information:

Planerare Tiina Mattila, tfn 050 4560 693
tiina.mattila@ely-centralen.fi

Utvärderingsobjekt: Den regionala tillgången till grundläggande utbildning

Den regionala tillgången till grundläggande utbildning är nästan oförändrad, också skolrestiderna följer huvudsakligen bestämmelserna

Den regionala tillgången till grundläggande utbildning har hållits på tidigare års nivåer. Skolnätet är fortfarande täckande även om skolor årligen dragits in och sammanslagits. Andelen elever med skolskjuts var i det närmaste oförändrad. Elevernas skolrestider ligger huvudsakligen inom de gränser som lagen tillåter.

Ytterligare information:

Specialplanerare Aino Pyöriä, tfn 0400 754 077
aino.pyoria@rfv.fi

Utvärderingsobjekt: Tillgång till svenskspråkig grundläggande utbildning

Tillgången till svenskspråkig grundläggande utbildning har inte nämnvärt förändrats

Tillgången till svenskspråkig grundläggande utbildning mätt i andelen svenskspråkiga barn i läropliksåldern, som bor inom

fem kilometer från svenskspråkig skola, har igenomsnitt inte förändrats. Eleverantalet i de svenskspråkiga skolorna i Södra Finland har minskat i något i lägre grad än inom landets svenskspråkiga skolor i genomsnitt. De svenskspråkiga åldersklasserna under skolåldern har dock ökat och antalet elever som påbörjar svenskspråkig skola beräknas framöver att årligen öka.

Ytterligare information:
Specialplanerare Marita Lindqvist-Lagerbohm, tfn 040 513 2591,
marita.lindqvist-lagerbohm@rfv.fi

Utvärderingsobjekt: Den regionala tillgången på utbildning på andra stadiet

Ett mångsidigt utbud av utbildning på andra stadiet tryggas med samarbete

Den regionala tillgången på gymnasieutbildning har hittills hållits tämligen god. Områden med sämre tillgång än genomsnittet finns bl.a. i Östra Nyland och Egentliga Tavastland. Tillgången på yrkesutbildning är i södra Finland till stor del bättre än genomsnittet, visserligen inte i alla områden. Sämst är läget i Päijänne-Tavastland och Södra Karelen kommuner av landsbygdskaraktär.

Ytterligare information:
Specialplanerare Tarja Paananen, tfn 040 583 8302
tarja.paananen@ely-centralen.fi
Specialplanerare Aino Pyöriä, tfn 0400 754 077
aino.pyoria@rfv.fi

Utvärderingsobjekt: Tillgänglighet till svenskspråkig utbildning på andra stadiet

Tillgängligheten till svenskspråkig utbildning på andra stadiet är oförändrad

Tillgängligheten till både gymnasie- och grundläggande yrkesutbildning var år 2009 fortfarande sämre för de svenskspråkiga 16-åringarna än för de finskspråkiga i landet. Jämfört med tidigare år var skillnaderna mellan språkgrupperna oförändrade.

Ytterligare information:
Inspektör för bildningsväsendet Carola Bryggman, tfn 040 551 8701
carola.bryggman@rfv.fi

Utvärderingsobjekt: Krisberedskapen (räddningsväsendet)

Säkerheten en framgångsfaktor för kommunen

Stora skillnader råder i kommunernas krisberedskap. En del av kommunerna har skött beredskapsplikten exemplariskt och krisberedskapen är god. Ändå har beredskapsfrågorna förblivit en bisak i alltför många kommuner. Beredskapsrangemangen, upprätthållandet av krisberedskapen samt hanteringen av säkerheten bör därför också göras till en del av det normala vardagsarbetet i kommunen.

Ytterligare information:
Räddningsinspektör Esa-Pentti Lukkarinen, tfn 0400 379 917
esa-pentti.lukkarinen@rfv.fi
Räddningsinspektör Markku Kirvesniemi, tfn 0400 154 670
markku.kirvesniemi@rfv.fi

Utvärderingsobjekt: Förebyggande verksamhet (räddningsväsendet)

Övervakningen bör inriktas enligt riskerna i området, gemensamma instruktioner för upplysningsarbetet

Tyngdpunkten i räddningsväsendet bör ligga på förebyggande av olyckor. Man lyssnar redan tämligen väl till räddningsmyndigheterna i samband med byggande och planläggning. Vid brandinspektionerna yppas emellertid alltjämt på vissa områden allvarliga brister i synnerhet hos de objekt som inspekteras en gång per år. Den lagstadgade räddningsplanen hade utarbetats endast hos två tredjedelar av de objekt där en sådan krävs. I sättet för att bedriva det upplysnings- och rådgivningsarbete som riktar sig till medborgarna förekommer stora skillnader, för kriterier-



na för verksamheten och de gemensamma instruktionerna är bristfälliga.

Ytterligare information:
Räddningsinspektör Esa-Pentti Lukkarinen, tfn 0400 379 917
esa-pentti.lukkarinen@rfv.fi
Räddningsinspektör Markku Kirvesniemi, tfn 0400 154 670
markku.kirvesniemi@rfv.fi

Utvärderingsobjekt: Tillgången på snabb hjälp (räddningsväsendet)

Handlingsberedskapstiderna har förkortats, utmaningar särskilt i högriskområdena

Räddningsväsendets olycksobjekt nåddes i genomsnitt inom de handlingsberedskapstider som förutsätts i riskområdena. Mellan kommunerna rådde emellertid stora variationer i tiden som det tog att nå olycksobjekten. Som helhet betraktat har utvecklingen gått mot det bättre, dvs. handlingsberedskapstiderna har som regel förkortats överallt.

Ytterligare information:
Räddningsinspektör Esa-Pentti Lukkarinen, tfn 0400 379 917
esa-pentti.lukkarinen@rfv.fi
Räddningsinspektör Markku Kirvesniemi, tfn 0400 154 670
markku.kirvesniemi@rfv.fi

Utvärderingsobjekt: Biblioteksutrymmen och deras användning

Bibliotekens öppettider har skurits ner – användningen av utrymmena borde effektiviseras

De allmänna bibliotekens utrymmen är förhållandevis goda jämfört med situationen för tio år sedan. Utrymmena borde emellertid användas effektivare. Tillgången på bibliotekstjänster har i någon mån försämrats, emedan antalet verksamhetsställen har skurits ner och öppettiderna förkortats. Biblioteken kunde fördomsfritt tänka över utrymmenas användning och planera öppettiderna efter kommuninvånarnas behov. Bibliotekens roll i att förhindra marginalisering blir allt viktigare.

Ytterligare information:
Inspektör för bildningsväsendet Kristiina Kontiainen, tfn 040 549 960
kristiina.kontiainen@ely-centralen.fi



Aluehallintovirasto Regionförvaltningsverket

Etelä-Suomen aluehallintovirasto toimii Kanta-Hämeen, Päijät-Hämeen, Uudenmaan, Itä-Uudenmaan, Kymenlaakson ja Etelä-Karjalan alueilla. Lisäksi Etelä-Suomen aluehallintovirasto hoitaa ympäristöluvut Lounais-Suomen aluehallintoviraston alueella (Varsinais-Suomi ja Satakunta).

Etelä-Suomen aluehallintoviraston päätoimipaikka on Hämeenlinnassa ja toimipaikat Helsingissä ja Kouvolassa. Lisäksi henkilöstöä työskentelee Lappeenrannassa, Lahdessa, Turussa, Tampereella, Porvoossa, Kemissä ja Kuopiossa. Etelä-Suomen aluehallintovirastossa työskentelee kaikkiaan noin 450 henkilöä.

Regionförvaltningsverket i Södra Finland är verksamt i ett område som omfattar landskapen Egentliga Tavastland, Päijänne-Tavastland, Nyland, Östra Nyland, Kymmenedalen och Södra Karelen. Verket sköter också miljötillstånden inom området för Regionförvaltningsverket i Sydvästra Finland (Egentliga Finland och Satakunta).

Regionförvaltningsverket i Södra Finland har sitt huvudsakliga verksamhetsställe i Tavastehus och de övriga verksamhetsställena i Helsingfors och Kouvola. Därtill har ämbetsverket personal i Villmanstrand, Lahtis, Åbo, Tammerfors, Borgå, Kemi och Kuopio. Antalet anställda vid RFV i Södra Finland uppgår till totalt 450.

