



Aluehallintovirasto
Regionförvaltningsverket

Lupaako laki liikaa?

**Selvitys lastensuojelulain asettamien
määräaikojen noudattamisesta Etelä-Suomen
aluehallintoviraston toimialueen kunnissa**

Mira Miettinen ja Marja-Leena Stenroos

PERUSPALVELUT, OIKEUSTURVA JA LUVAT

15/2011

Etelä-Suomen aluehallintoviraston julkaisu

Publikationer från Regionförvaltningsverket i Södra Finland

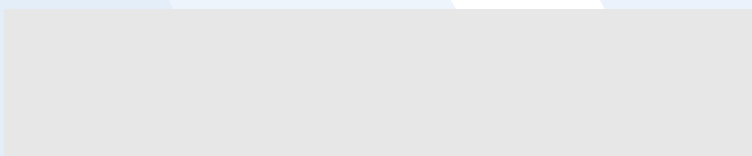
Julkaisija / Utgivare

Etelä-Suomen aluehallintovirasto
Regionförvaltningsverket i Södra Finland

ISSN 1798-8314 (PDF)
ISSN 1798-8306 (nid.)

ISBN 978-952-5890-25-9 (PDF)
ISBN 978-952-5890-26-6 (nid.)

Hämeenlinna 2011
Tavastehus 2011



Tekijät Mira Miettinen ja Marja-Leena Stenroos		Julkaisu-aika 28.11.2011	
		Toimeksiantaja(t) Etelä-Suomen aluehallintovirasto	
		Toimielimen asettamispäivä -	
Julkaisun nimi Lupaako laki liikaa? Selvitys lastensuojelulain asettamien määräaikojen noudattamisesta Etelä-Suomen aluehallintoviraston toimialueen kunnissa.			
Tiivistelmä <p>Tämän raportin tarkoituksena on selvittää, kuinka nyt jo useita vuosia voimassa olleen lastensuojelulain määräaika-velvoitteisiin tällä hetkellä kyetään kunnissa vastaamaan. Kyseessä on seurantaselvitys, joka on jatkoa Etelä-Suomen lääninhallituksen vuosina 2008 ja 2009 tekemille selvityksille kuntien lastensuojelun tilanteesta. Aiemmissä selvityksissä kuntien lastensuojelun tilannetta on selvitetty perusteellisemmin, nyt tavoitteena oli keskittyä tarkastelemaan erityisesti lastensuojelulain asettamien määräaikojen toteutumista. Kyselyssä haluttiin koota ajantasaista tietoa myös siitä, millaisia asiakasmääriä avohuollon lastensuojelutyötä tekevillä sosiaalityöntekijöillä on ja ovatko työntekijät kelpoisuusehdot täyttäviä.</p> <p>Selvityksen tiedot koottiin kyselylomakkeilla, jotka lähetettiin postitse toimialueen kuntien tai lastensuojelusta vastaavien kuntayhtymien niille henkilöille, joiden vastuulla on lastensuojelun johtaminen. Kyselylomakkeita postitettiin kaikkiaan 42 kappaletta, ja ne kaikki palautuivat lopulta täytettyinä. Näin edustavalla otoksella voidaan kyselyn tuloksia pitää varsin luotettavina. Kysely koski ajanjaksoa 1.1. - 30.6.2011.</p> <p>Tulokset osoittavat, että suurin osa kunnista ei kykene noudattamaan lastensuojelulain asettamia määräaikoja. Vireille tulleista lastensuojeluasioista keskimäärin 89,6 %:n kohdalla kyettiin tekemään lain asettaman seitsemän arkipäivän määräajan sisällä ratkaisu siitä, johtaako ilmoitus toimenpiteisiin. Lastensuojelutarpeen selvityksistä keskimäärin 79,1 % valmistui kolmen kuukauden määräajan sisällä.</p> <p>Lastensuojeluilmoitusten määrä jatkaa kasvamistaan. Puolen vuoden tarkasteluaikana vastaanotettiin yhteensä lähes 23 000 lastensuojeluilmoitusta tai muulla tavoin vireille tullutta lastensuojeluasiata. Näistä lastensuojelutarpeen selvitykseen johti 36,3 % ja edelleen lastensuojeluasiakkuuteen 13 %.</p> <p>Pätevistä sosiaalityöntekijöistä on alati kasvava pula lastensuojelun avohuollon kentällä. Kelpoisuusehdot täyttää vain 58 % lastensuojelun avohuollon sosiaalityöntekijöistä.</p> <p>Yhdellä lastensuojelun avohuollon sosiaalityöntekijällä on keskimäärin 35,8 asiakasperhettä. Suositeltavaa olisi, että yhdellä työntekijällä olisi korkeintaan 30 asiakasperhettä. Yli puolessa vastaajajyksiköistä suositus ylittyi, kahdeksassa kunnassa asiakasperheitä oli jopa 50 tai enemmän yhtä sosiaalityöntekijää kohden. Asiakasperheiden määrät ovat kuitenkin kohtuullistuneet aiemmista vuosista useissa kunnissa.</p>			
Asiasanat aluehallintovirasto, lastensuojelu, lastensuojelulaki, määräaika, riittävyys			
ISSN (painettu) 1798-8306	ISBN (painettu) 978-952-5890-26-6	ISSN (verkkójulkaisu) 1798-8314	ISBN (verkkójulkaisu) 978-952-5890-25-9
Kokonaissivumäärä 48	Kieli suomi	Hinta -	
Julkaisija Etelä-Suomen aluehallintovirasto	Paino -		

Sammanställd av Mira Miettinen och Marja-Leena Stenroos		Utgivningsdatum 28.11.2011	
		Uppdragsgivare Regionförvaltningsverket i Södra Finland	
		Datum för tillsättandet av organet -	
Publikationens titel Lovar lagen för mycket? Utredning om hur tidsfristerna enligt barnskyddslagen iakttas i kommunerna inom Regionförvaltningsverket i Södra Finlands verksamhetsområde.			
Referat <p>Denna rapport syftar till att ta reda på hur kommunerna klarar av att följa de tidsfrister som bestäms i barnskyddslagen, som nu varit i kraft redan i flera år. Detta är en fortsättning på de utredningar om kommunernas barnskydd som Länsstyrelsen i Södra Finlands län genomförde 2008 och 2009. I de tidigare utredningarna undersöktes kommunernas barnskydd mer utförligt, medan denna utredning särskilt har granskat hur kommunerna följer tidsfristerna enligt barnskyddslagen. Undersökningens syfte var också att få aktuell information om hur många klienter socialarbetarna inom öppenvårdens barnskydd har och om socialarbetarna uppfyller behörighetskraven.</p> <p>Enkätundersökningen skickades per post till de personer som leder barnskyddet i Södra Finlands kommuner eller i samkommuner med ansvar för barnskyddet. Sammanlagt skickades 42 enkäter ut och alla kom slutligen tillbaka ifyllda. Med ett så representativt urval kan enkätresultaten anses vara tämligen tillförlitliga. Enkäten gällde perioden 1.1 – 30.6.2011.</p> <p>Resultaten visar att största delen av kommunerna inte klarar av att följa de tidsfrister som bestäms i barnskyddslagen. Av de barnskyddsärenden som hade inletts klarade man i 89,6 % av fallen av att avgöra om anmälan ska leda till åtgärder inom den tidsfrist på sju vardagar som bestäms i lagen. Av utredningarna om behov av barnskydd blev i genomsnitt 79,1 % färdiga inom tidsfristen på tre månader.</p> <p>Barnskyddsanmälningarna har fortsatt att växa. Under de sex månader som undersökningen gällde kom det in sammanlagt nästan 23 000 barnskyddsanmälningar eller barnskyddsärenden som inletts på annat sätt. Av dessa ledde 36, 3 % till en utredning av behovet av barnskydd och 13 % till en klientrelation inom barnskyddet.</p> <p>Inom barnskyddets öppenvård råder en ständigt växande brist på behöriga socialarbetare. Endast 58 % av socialarbetarna inom barnskyddets öppenvård uppfyller behörighetskraven.</p> <p>En socialarbetare inom barnskyddets öppenvård har i genomsnitt 35,8 klientfamiljer. Rekommendationen är högst 30 klientfamiljer per socialarbetare. I mer än hälften av de svarande enheterna överskreds denna rekommendation. I åtta kommuner var antalet klientfamiljer per socialarbetare så många som 50 eller ännu fler. I många kommuner är antalet klientfamiljer dock mer rimligt jämfört med de tidigare åren.</p>			
Ämnesord regionförvaltningsverket, barnskydd, barnskyddslagen, tidsfrist, tillräcklighet			
ISSN (tryckt) 1798-8306	ISBN (tryckt) 978-952-5890-26-6	ISSN (webbpublikation) 1798-8314	ISBN (webbpublikation) 978-952-5890-25-9
Sidantal 48	Språk finska	Pris -	
Utgivare Regionförvaltningsverket i Södra Finland		Tryckeri -	

Sisällysluettelo

1.	Johdanto	6
2.	Toimintaympäristö	7
2.1.	Kuntaliitokset	7
2.2.	Liikelaitokset, kuntayhtymät ja yhteistoiminta-alueet	7
2.3.	Väestötietoja	8
3.	Lastensuojelun sosiaalityöntekijöiden riittävyys ja pätevyys	15
3.1.	Pätevyys	17
3.2.	Riittävyys	20
3.3.	Työpareista	26
4.	Määräaikojen noudattaminen	27
5.	Kehityssuuntia.....	39
5.1.	Henkilöstön riittävyys ja pätevyys	39
5.2.	Määräaikojen noudattaminen	42
6.	Yhteenveto	45
7.	Pohdinta ja toimenpide-ehdotukset	46
8.	Lähteet	47

1. Johdanto

Uusi lastensuojelulaki on ollut voimassa nyt neljättä vuotta. Lakiuudistus toi mukanaan muun muassa velvoittavat määräajat lastensuojelun avohuollon työhön. Lain 26 § mukaan lastensuojeluasian vireille tulon jälkeen sosiaalityöntekijän tai muun lastensuojelun työntekijän on arvioitava välittömästi lapsen mahdollinen kiireellinen lastensuojelun tarve. Lisäksi sosiaalityöntekijän on viimeistään seitsemäntenä arkipäivänä ilmoituksen tai vastaavan yhteydenoton vastaanottamisesta ratkaistava, onko asian vireille tulon johdosta ryhdyttävä 27 §:ssä tarkoitetun lastensuojelutarpeen selvityksen tekemiseen vai onko asia selvästi luonteeltaan sellainen, ettei se johda toimenpiteisiin. Lain 27 § edellyttää lapsen asioista vastaavan sosiaalityöntekijän tekemän selvityksen lapsen tilanteesta. Selvityksessä arvioidaan lapsen kasvuolosuhteita, huoltajien tai muiden lapsen hoidosta ja kasvatuksesta tällöin vastaavien henkilöiden mahdollisuuksia huolehtia lapsen hoidosta ja kasvatuksesta sekä lastensuojelutoimenpiteiden tarvetta. Selvityksen on valmistuttava viimeistään kolmen kuukauden kuluessa lastensuojeluasian vireille tulosta.

Lain tultua voimaan se asetti lastensuojelun järjestämisvastuussa oleville kunnille haasteita käytännön työn järjestämiselle. Tiukkojen aikarajojen ja puutteellisten henkilöstöresurssien välinen ristiriita koettiin ongelmallisena (Suojeleeko laki lasta, 15). Pätevistä sosiaalityöntekijöistä oli pulaa. Etelä-Suomen lääninhallitus selvitti vuonna 2008 *Sujeleeko laki lasta* -raportissaan tuolloin 10 kuukautta voimassa olleen lastensuojelulain toteutumista toimialueensa kunnissa. Selvitykselle tehtiin seurantaselvitys *Sujeleeko laki lasta II* vuonna 2009. Sosiaali- ja terveydenhuollon lupa- ja valvontavirasto Valvira teki huhtikuussa 2010 maanlaajuisen kuntiin kohdennetun kyselyn lastensuojelulain määräaikojen noudattamisesta vuonna 2009 ja arviota määräaikojen noudattamisesta kyselyhetkellä.

Tämän raportin tarkoituksena on selvittää, kuinka nyt jo useita vuosia voimassa olleen ja siten vakiintuneen lastensuojelulain määräaikavelvoitteisiin tällä hetkellä kyetään kunnissa vastaamaan. Kyseessä on seurantaselvitys, joka on jatkoa edellä mainituille Etelä-Suomen lääninhallituksen vuosina 2008 ja 2009 sekä Valviran vuonna 2010 tekemille selvityksille kuntien lastensuojelun tilanteesta. Näissä aiemmissa selvityksissä kuntien lastensuojelun tilannetta on selvitetty perusteellisemmin, nyt tavoitteena oli keskittyä tarkastelemaan lastensuojelulain asettamien määräaikojen toteutumista. Lastensuojelutyötä tekevien sosiaalityöntekijöiden riittävyys ja pätevyys ovat olennaisia tekijöitä, jotta kunnat pystyvät vastaamaan lain asettamiin velvoitteisiin. Tämän vuoksi kyselyssä haluttiin koota ajantasaista tietoa myös siitä, millaisia asiakasmääriä avohuollon lastensuojelutyötä tekevillä sosiaalityöntekijöillä on ja ovatko työntekijät kelpoisuusehdot täyttyviä.

Selvityksen tiedot koottiin kyselylomakkeilla, jotka lähetettiin postitse toimialueen kuntien tai lastensuojelusta vastaavien kuntayhtymien niille henkilöille, joiden vastuulla on lastensuojelun johtaminen. Kyselylomakkeita postitettiin kaikkiaan 42 kappaletta, ja ne kaikki palautuivat lopulta täytettyinä. Näin edustavalla otoksella voidaan kyselyn tuloksia pitää varsin luotettavina. Hyvää vastausprosenttia selittänee osaltaan päätös lähestyä ylimmän johdon sijasta suoraan sitä henkilöä, jonka työnkuvaan lastensuojelun johtaminen kunnassa kuuluu.

Vertailua aiempien vuosien tilanteisiin voidaan selvitystä varten kerättyjen tietojen avulla tehdä vain hyvin karkeasti ja suuntaa-antavasti. Vertailu on hankalaa, sillä kuntarakenne on muuttunut: kuntia on yhdistynyt ja monet kunnat ovat organisoineet toimintaansa erilaisin yhteistoiminta-aluejärjestelyin. Lisäksi aiempina vuosina osa kunnista on jättänyt vastaamatta kyselyyn. Vertailutiedot on koottu omaksi luvukseen raportin loppuosaan.

Raportti koostuu kuudesta osasta. Ensimmäisessä luvussa esitellään Etelä-Suomen aluehallintoviraston toimialuetta toimintaympäristönä: millainen kuntarakenne on, kuinka lastensuojelupalvelut on järjestetty ja millainen on väestön määrä ja rakenne. Ensimmäinen luku

tarjoaa taustoittavaa tietoa ja poikkeaa muista siten, että siinä tietoja esitellään kuntakohtaisesti. Itse selvityksen teossa päädyttiin kokoamaan tiedot siten, että ne vastaavat käytännössä olemassa olevia toimintarakenteita. Sote-alueiden tietoja tarkastellaan siis kautta raportin loppuosan kokonaisuutena eikä kuntakohtaisesti. Toisessa luvussa esitellään lastensuojelun henkilöstöresurssointitietoja sekä pätevien sosiaalityöntekijöiden määriä. Kolmannessa luvussa käydään läpi kuntien kykyä noudattaa lain asettamia määräaikoja lastensuojeluilmoitusten käsittelyssä ja lastensuojelutarpeen selvityksissä. Neljänteen lukuun on koottu tulosten rinnalle aiempien selvitysten lukuja ja näitä vertaillaan keskenään. Viidennessä luvussa esitetään selvityksen keskeisimmät tulokset tiivistetysti. Kuudennessa luvussa keskitytään selvityksen tulosten pohdintaan ja esitetään joitakin toimenpide-ehdotuksia.

2. Toimintaympäristö

Etelä-Suomen aluehallintoviraston toimialueella sijaitsee sekä taajaan asuttuja Helsingin metropolialueen kuntia että pieniä maaseutupaikajia. ESAVIN toimialue koostuu viidestä maakunnasta (Etelä-Karjala, Kymenlaakso, Kanta-Häme, Päijät-Häme ja Uusimaa). Kuntia alueella on tällä hetkellä yhteensä 67 kappaletta ja sosiaalipalvelujen järjestäjätahoja (kunnat, kuntayhtymät tai sote-alueet) 42 kappaletta. Seuraavassa esitellään alueen väestö- ja erityisesti lapsiväestötietoja, sillä lasten määrällä on – tai ainakin tulisi olla – merkitystä lastensuojelupalveluja mitoitettaessa.

2.1. Kuntaliitokset

Vuoden 2009 alusta lukien on Etelä-Suomen aluehallintoviraston toimialueella tapahtunut kahdeksan kuntaliitosta, jotka koskevat 28 entistä kuntaa. Tulevaisuudessa tiedetään ainakin Lohjan ja Karjalohjan kuntien yhdistyvän uudeksi Lohjan kunnaksi vuonna 2013. Vuonna 2012 ei tiettävästi ole tulossa kuntaliitoksia ESAVIN alueella eikä muuallakaan Suomessa.

Taulukko 1. Kuntaliitokset ESAVIN alueella vuosina 2009 – 2011.

1.1.2009	Lammi, Renko, Hämeenlinna, Tuulos, Kalvola, Hauho → Hämeenlinna Kouvola, Anjalankoski, Jaala, Kuusankoski, Elimäki, Valkeala → Kouvola Lappeenranta, Joutseno → Lappeenranta Lohja, Sammatti → Lohja Karjaa, Pohja, Tammisaari → Raasepori
1.1.2010	Ylämaa, Lappeenranta → Lappeenranta Loviisa, Pernaja, Ruotsinpyhtää, Liljendal → Loviisa
1.1.2011	Artjärvi, Orimattila → Orimattila

2.2. Liikelaitokset, kuntayhtymät ja yhteistoiminta-alueet

Monet kunnat järjestävät sosiaali- ja terveyspalvelut tai osan niistä muuten kuin itsenäisesti, esimerkiksi isäntäkunta- tai kuntayhtymämallin mukaisesti. Etelä-Suomen aluehallintoviraston toimialueen kunnista 34 järjestää lastensuojelupalvelunsa itsenäisesti ja 32 kuntaa on osallisena ko. palveluja järjestävässä yhteistoiminta-alueessa, joita on yhteensä kahdeksan. Lisäksi Etelä-Karjalassa sijaitseva Suomenniemen kunta ostaa lastensuojelupalvelunsa Mikkelistä.

Taulukko 2. ESAVIN toimialueen lastensuojelupalveluja järjestävät yhteistoiminta-alueet.

Asikkala, Hollola, Hämeenkoski, Kärkölä, Padasjoki	→ Peruspalvelukeskus Oiva -liikelaitos
Hartola, Iitti, Myrskylä, Nastola, Pukkila, Orimattila, Sysmä	→ Päijät-Hämeen sosiaali- ja terveisyhtymä
Karkkila, Vihti, Nummi-Pusula	→ Perusturvakuntayhtymä Karviainen
Lohja, Siuntio, Inkoo, Karjalohja	→ LOST-alue
Virolahti, Miehikkälä	→ Kaakon kaksikko
Lappeenranta, Lemi, Luumäki, Parikkala, Rautjärvi, Ruokolahti, Savitaipale, Taipalsaari	→ Eksote
Lapinjärvi, Loviisa	→ Lapinjärven kunnan ja Loviisan kaupungin yhteinen yhteistoiminta-alue
Mäntsälä, Pornainen	→ Mustijoen perusturva

2.3. Väestötietoja

Seuraavaksi esitellään tällä hetkellä olemassa olevat kunnat Etelä-Suomen aluehallintoviraston toimialueella, niiden väkiluvut, lapsiväestön osuus sekä kuulumiset sote-alueisiin. Tiedot on koottu maakunnittain. Tilastotiedot ovat 31.12.2010 tietoja.

Etelä-Karjala

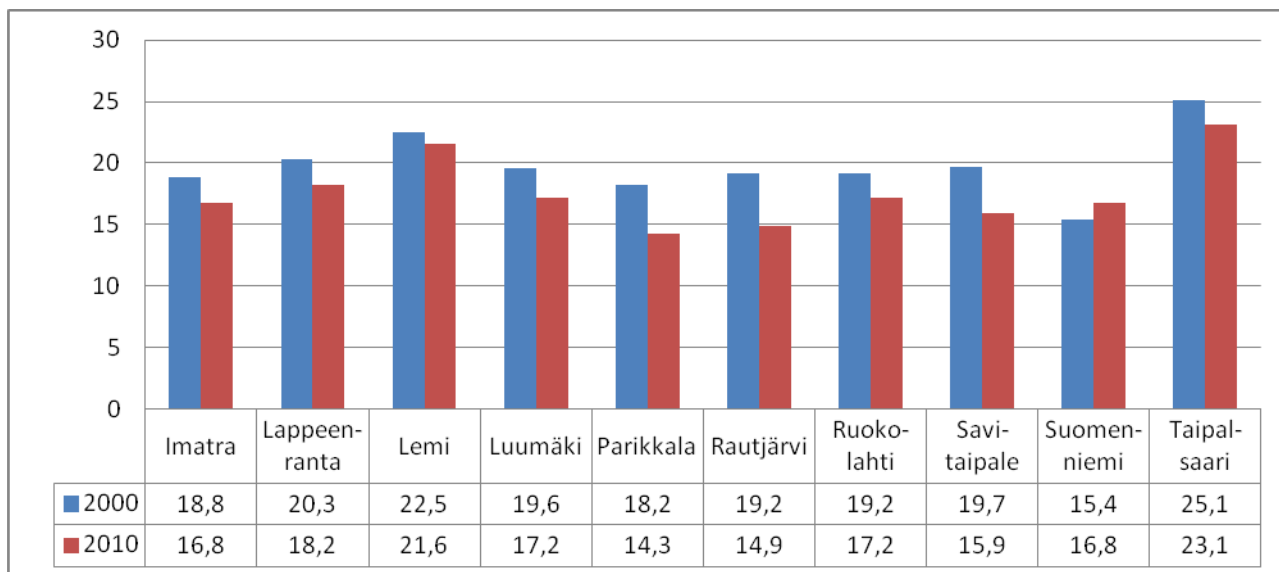
Etelä-Karjalan maakunnan kunnista kahdeksan on järjestänyt lastensuojelun palvelut yhteisesti 1.1.2010 alkaen. Eksote eli Etelä-Karjalan sosiaali- ja terveyspiiri vastaa suuresta, noin sadan tuhannen asukkaan väestöpohjasta. Imatra järjestää lastensuojelupalvelunsa itse ja Suomenniemi ostaa lastensuojelupalvelunsa Mikkelistä.

Taulukko 3. Etelä-Karjalan maakunnan kuntien väestö 31.12.2010.

Kunta	Sote-alue	Väkiluku 31.12.2010	0-17-vuotiaita 31.12.2010	Lapsiväestön osuus (%) 31.12.2010
Imatra		28 533	4 798	16,8 %
Lappeenranta	Etelä-Karjalan sosiaali- ja terveyspiiri Eksote, 8 kuntaa, yhteisväkiluku 104 366, lapsiväestön osuus 18 %	71 989	13 120	18,2 %
Lemi		3 064	661	21,6 %
Luumäki		5 147	884	17,2 %
Parikkala		5 787	825	14,3 %
Rautjärvi		3 937	586	14,9 %
Ruokolahti		5 668	975	17,2 %
Savitaipale		3 863	615	15,9 %
Taipalsaari		4 911	1 133	23,1 %
Suomenniemi		804	135	16,8 %

Etelä-Karjalan kunnissa (Suomenniemeä lukuun ottamatta) lapsiväestön osuus on pienentynyt kymmenvuotistarkastelussa. Parikkala on koko ESAVIN lapsiköyhin kunta.

Kuvio 1. 0-17-vuotiaiden osuus Etelä-Karjalan kunnissa vuosina 2000 ja 2010, % väestöstä (Lähde: Tilastokeskus).



Kanta-Häme

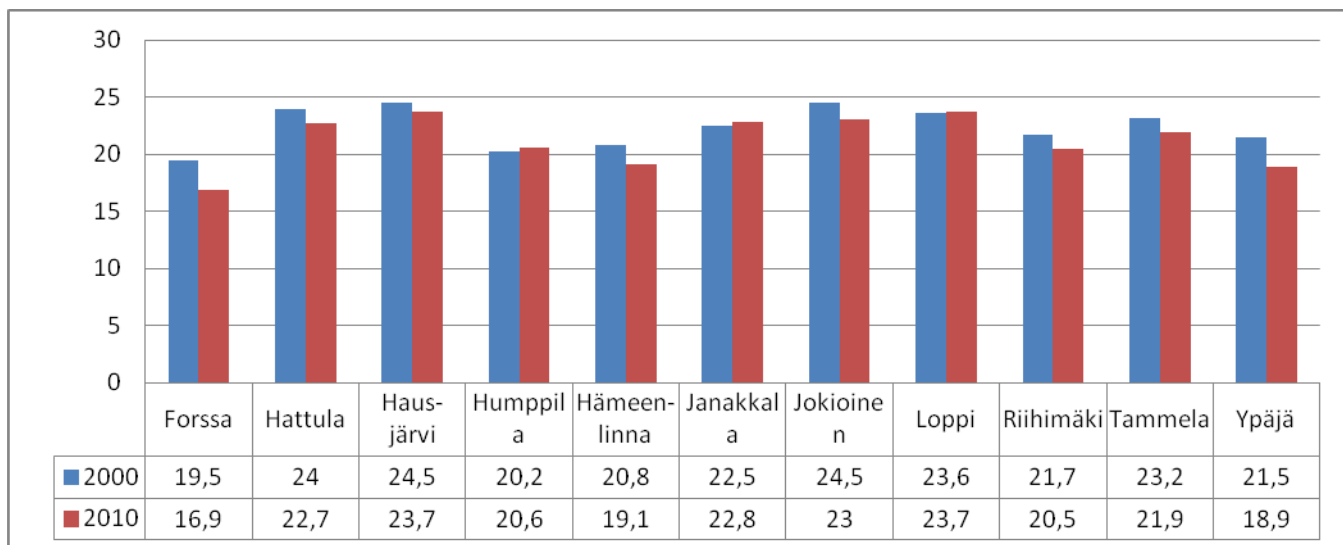
Kanta-Hämeen maakunnassa kaikki kunnat vastaavat sosiaalipalveluidensa tuottamisesta itsenäisesti.

Taulukko 4. Kanta-Hämeen maakunnan kuntien väestö 31.12.2010.

Kunta	Väkiluku 31.12.2010	0-17-vuotiaita 31.12.2010	Lapsiväestön osuus (%) 31.12.2010
Forssa	17 904	3 029	16,9 %
Hattula	9 657	2 196	22,7 %
Hausjärvi	8 815	2 092	23,7 %
Humppila	2 506	517	20,6 %
Hämeenlinna	66 829	12 773	19,1 %
Janakkala	16 892	3 847	22,8 %
Jokioinen	5 720	1 313	23,0 %
Loppi	8 273	1 962	23,7 %
Riihimäki	28 803	5 894	20,5 %
Tammela	6 591	1 444	21,9 %
Ypäjä	2 565	486	18,9 %

Humppilassa, Janakkalassa ja Lopella lasten osuus on kymmenvuotistarkastelussa hienoisessa kasvussa, muissa kunnissa lasten osuus on laskeva. Maakunnan lapsiköyhin kunta on Forssa.

Kuvio 2. 0-17-vuotiaiden osuus Kanta-Hämeen kunnissa vuosina 2000 ja 2010, % väestöstä (Lähde: Tilastokeskus).



Kymenlaakso

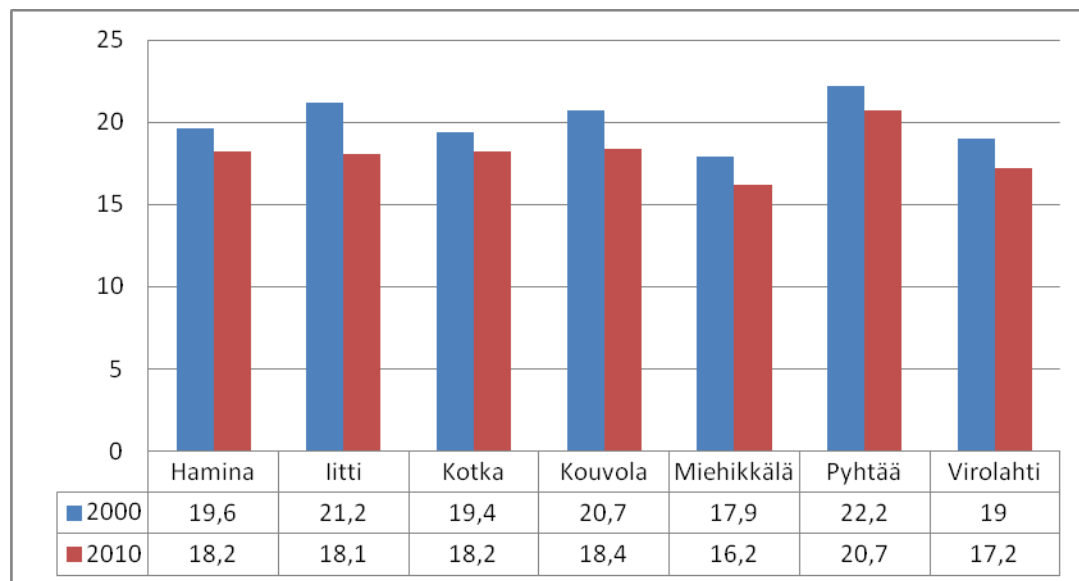
Kymenlaakson kunnista Miehikkälä ja Virolahti järjestävät sosiaalipalvelunsa yhteisesti Kaakon kaksikko -nimen alla. Iitti on mukana Päijät-Hämeen sosiaali- ja terveystyöryhmässä.

Taulukko 5. Kymenlaakson maakunnan kuntien väestö 31.12.2010.

Kunta	Sote-alue	Väkiluku 31.12.2010	0-17-vuotiaita 31.12.2010	Lapsiväestön osuus (%) 31.12.2010
Hamina		21 400	3 893	18,2 %
Iitti	kuuluu Päijät-Hämeen sosiaali- ja terveystyöryhmään, jossa 7 kuntaa, yhteisväkiluku 49 998, lapsiväestön osuus 19,5 %	7 005	1 267	18,1 %
Kotka		54 824	9 972	18,2 %
Kouvola		88 072	16 230	18,4 %
Miehikkälä	Kaakon kaksikko, 2 kuntaa, yhteisväkiluku 5 726, lapsiväestön osuus 16,8 %	2 210	358	16,2 %
Virolahti		3 516	604	17,2 %
Pyhtää		5 355	1 111	20,7 %

Kymenlaaksossa lapsiväestön osuus on vähenevä kaikissa kunnissa. Alueen lapsirikkain kunta on Pyhtää.

Kuvio 3. 0-17-vuotiaiden osuus Kymenlaakson kunnissa vuosina 2000 ja 2010, % väestöstä (Lähde: Tilastokeskus).



Päijät-Häme

Päijät-Hämeen maakunnan alueella sosiaalipalveluja järjestää kaksi suurehkoa sote-yhtymää sekä kaksi kuntaa itsenäisesti. Päijät-Hämeen sosiaali- ja terveystyöntekijäyhtymään kuuluu lisäksi kuntia myös Kymenlaakson (litti) ja Uudenmaan (Pukkila, Myrskylä) maakuntien alueelta. Tämä kolmen eri maakunnan alueella toimiva sote-yhtymä on muistettava huomioida jäljempänä tämän kyselyn tuloksia tarkasteltaessa, sillä maakunnittainen vertailu ei sen vuoksi vastaa aivan täysin todellisuutta.

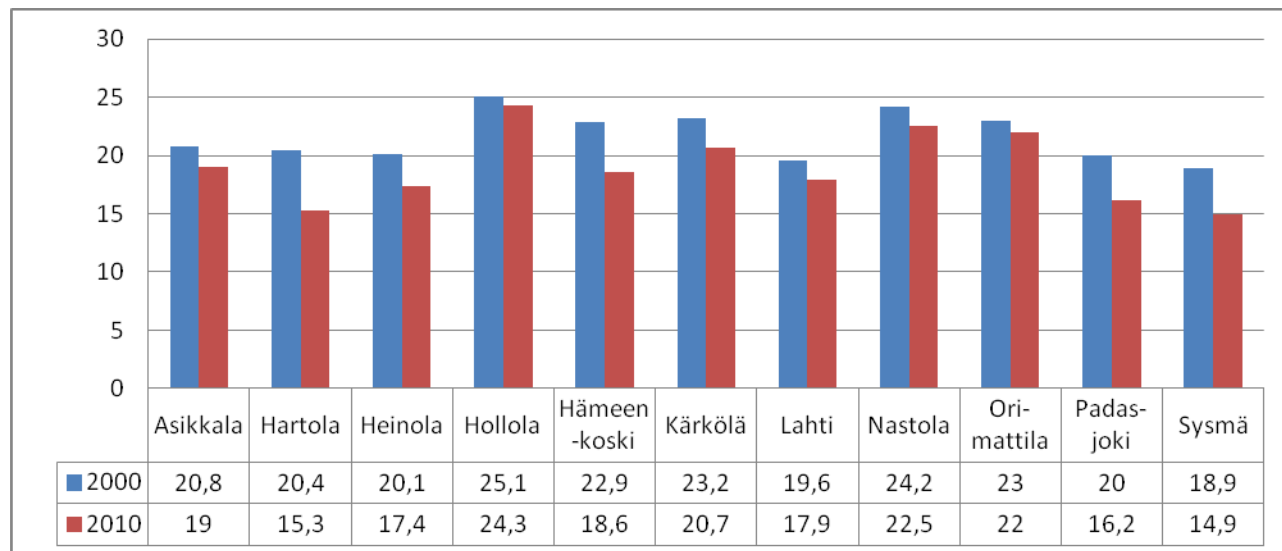
Taulukko 6. Päijät-Hämeen maakunnan kuntien väestö 31.12.2010.

Kunta	Sote-alue	Väkiluku 31.12.2010	0-17-vuotiaita 31.12.2010	Lapsiväestön osuus (%) 31.12.2010
Asikkala	Peruspalvelukeskus Oiva - liikelaitos, 5 kuntaa, yhteisväkiluku 40 963, lapsiväestön osuus 19,8 %	8 552	1 627	19,0 %
Hollola		21 962	5 327	24,3 %
Hämeenkoski		2 144	399	18,6 %
Kärkölä		4 882	1 013	20,7 %
Padasjoki		3 423	556	16,2 %
Hartola	kuuluu Päijät-Hämeen sosiaali- ja terveysyhtymään, jossa 7 kuntaa, yhteisväkiluku 49 998, lapsiväestön osuus 19,5 %	3 355	512	15,3 %
Nastola		14 994	3 369	22,5 %
Orimattila		16 309	3 590	22,0 %
Sysmä		4 305	642	14,9 %
Heinola		20 258	3 519	17,4 %
Lahti		101 588	18 180	17,9 %

Lapsiväestön osuudet maakunnan kunnissa vaihtelevat melko paljon. Vähiten lapsia on Sysmässä, Hartolassa ja Padasjoella, joissa pudotus kymmenen vuoden takaiseen tilanteeseen on myös ollut suurinta. Esimerkiksi Hartolassa lapsiväestön osuus on huvennut kymmenessä vuodessa jopa 5

prosenttiyksikköä. Eniten lapsia asukasluvuun nähden on Hollolassa, missä myös lapsiväestön osuuden väheneminen on ollut maltillisinta.

Kuvio 4. 0-17-vuotiaiden osuus Päijät-Hämeen kunnissa vuosina 2000 ja 2010, % väestöstä (Lähde: Tilastokeskus).



Uusimaa

Uudenmaan maakunnan alueella erilaisia yhteistoiminta-aluejärjestelyjä on perustettu varsin innokkaasti. LOST-alue tuottaa lastensuojelupalvelut neljälle kunnalle (Inkoo, Lohja, Siuntio, Karjalohja), joiden yhteinen väestöpohja on noin 53 000 asukasta. Perusturvakuntayhtymä Karviainen vastaa Karkkilan, Vihdin ja Nummi-Pusulan 42 000 asukkaan palveluista. Lapinjärvi ja Loviisa ovat perustaneet yhteistoiminta-alueen kahden kunnan voimin, samoin Mäntsälä ja Pornainen (Mustijoen perusturva). Lisäksi Myrskylä ja Pukkila kuuluvat jo aiemmin mainittuun Päijät-Hämeen sosiaali- ja terveystyhtymään.

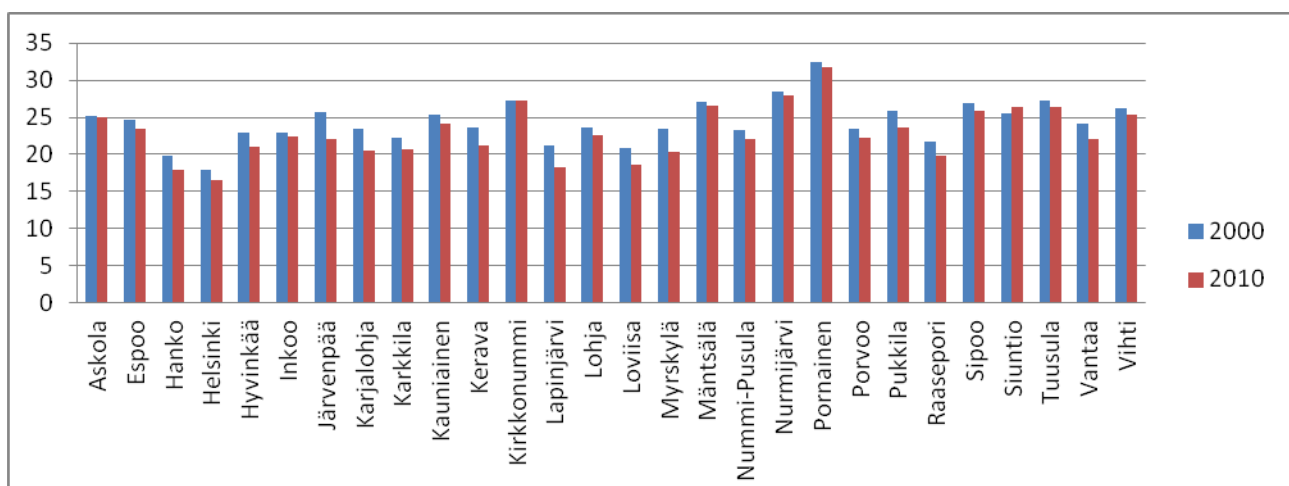
Taulukko 7. Uudenmaan maakunnan kuntien väestö 31.12.2010.

Kunta	Sote-yhtymä	Väkiluku 31.12.2010	0-17-vuotiaita 31.12.2010	Lapsiväestön osuus (%) 31.12.2010
Askola		4 864	1 214	25,0 %
Espoo		247 970	57 982	23,4 %
Hanko		9 462	1 707	18,0 %
Helsinki		588 549	96 932	16,5 %
Hyvinkää		45 489	9 616	21,1 %
Inkoo	LOST-alue, 4 kuntaa, yhteisväkiluku 52 857, lapsiväestön osuus 23 %	5 546	1 241	22,4 %
Lohja		39 714	8 952	22,5 %
Siuntio		6 104	1 604	26,3 %
Karjalohja		1 493	306	20,5 %
Järvenpää		38 680	8 496	22,0 %
Karkkila	Perusturvakuntayhtymä Karviainen, 3 kuntaa, yhteisväkiluku 43 654, lapsiväestön osuus 22,7 %	9 209	1 910	20,7 %
Nummi-Pusula		6 134	1 351	22,0 %
Vihti		28 311	7 161	25,3 %
Kauniainen		8 689	2 092	24,1 %

Kunta	Sote-yhtymä	Väkiluku 31.12.2010	0-17-vuotiaita 31.12.2010	Lapsiväestön osuus (%) 31.12.2010
Kerava		34 282	7 267	21,2 %
Kirkkonummi		36 942	10 046	27,2 %
Lapinjärvi	2 kuntaa, yhteisväkiluku 18 467,	2 872	527	18,3 %
Loviisa	lapsiväestön osuus 18,5 %	15 595	2 908	18,6 %
Myrskylä	kuuluu Päijät-Hämeen sosiaali- ja terveysyhtymään, jossa 7 kuntaa, yhteisväkiluku 49 998, lapsiväestön osuus 19,5 %	2 006	410	20,4 %
Mäntsälä	Mustijoen perusturva, 2 kuntaa,	19 975	5 318	26,6 %
Pornainen	yhteisväkiluku 25 082, lapsiväestön osuus 29,2 %	5 107	1 618	31,7 %
Nurmijärvi		39 937	11 176	28,0 %
Porvoo		48 768	10 896	22,3 %
Pukkila	kuuluu Päijät-Hämeen sosiaali- ja terveysyhtymään, jossa 7 kuntaa, yhteisväkiluku 49 998, lapsiväestön osuus 19,5 %	2 024	478	23,6 %
Raasepori		29 065	5 781	19,9 %
Sipoo		18 253	4 705	25,8 %
Tuusula		37 214	9 811	26,4 %
Vantaa		200 055	44 099	22,0 %

Uudenmaan alueen kunnat ovat ESAVIN lapsirikkaimpia. Lähes kaikissa kunnissa (Siuntiota ja Kirkkonummea lukuun ottamatta) on lasten osuus kuitenkin jonkin verran pienentynyt kymmenvuotistarkastelussa. Järvenpäässä pudotus on ollut suurin. Pornaisissa miltei kolmasosa kaikista asukkaista on alle 18-vuotiaita ja se onkin koko ESAVIN lapsirikkain kunta. Myös Nurmijärvellä, Kirkkonummella, Mäntsälässä, Tuusulassa, Sipoossa, Siuntiossa ja Vihdissä lapsia on paljon, yli neljäsosa asukkaista. Pienin lapsiväestön osuus Uudellamaalla on Helsingissä (16,5 %). Myös Hangossa, Lapinjärvellä ja Loviisassa lapsiväestön osuus on alle 20 %.

Kuvio 5. 0-17-vuotiaiden osuus Uudenmaan kunnissa vuosina 2000 ja 2010, % väestöstä (Lähde: Tilastokeskus).

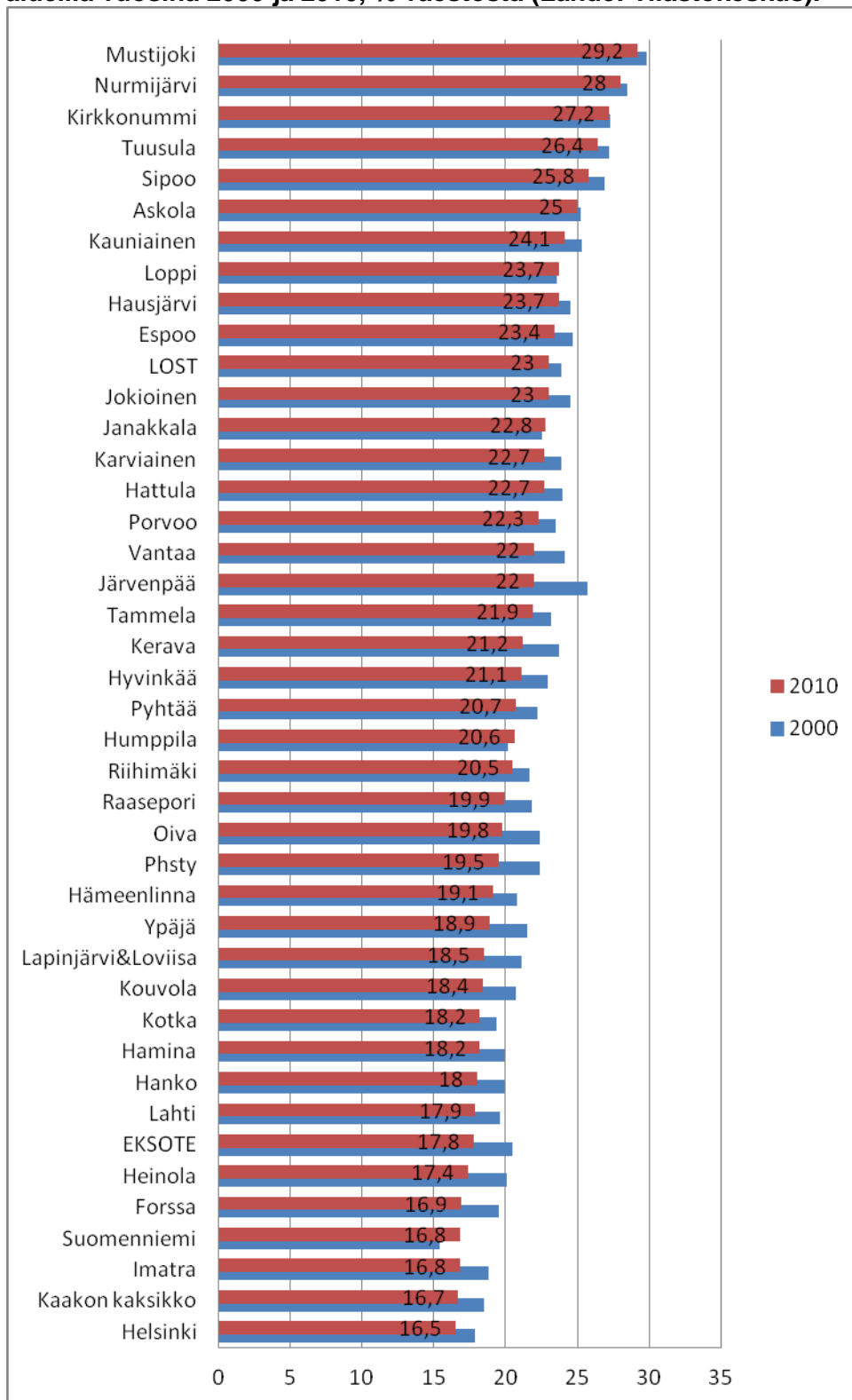


Lapsiväestön kehitys, kaikki vastaajyksiköt

Edellä ESAVIN alueen väestötietoja on esitelty kuntakohtaisesti. Jatkossa tässä raportissa keskitytään vastaajyksikkökohtaisiin tietoihin, eli erilaisten yhteistoiminta-alueiden (sote-alueet) tiedot käsitellään

kokonaisuuksina. Vastaajyksiköitä on siis kaikkiaan 42 kappaletta. Lapsiväestön osuuden kehitys näyttää vastaajyksiköittäin eriteltynä seuraavanlaiselta:

Kuvio 6. 0-17-vuotiaiden osuus Etelä-Suomen aluehallintoviraston toimialueen kunnissa / sote-alueilla vuosina 2000 ja 2010, % väestöstä (Lähde: Tilastokeskus).



Lapsirikkaimmat vastaajayksiköt ovat pääsääntöisesti pääkaupunkiseudun pendelöintikuntia Uudellamaalla ja Kanta-Hämeessä. Suhteellisesti vähiten lapsia on Helsingin väestössä, mutta alueellisesti lasten osuuden alhaisempi taso näyttäisi keskittyvän erityisesti Etelä-Karjalaan ja Kymenlaaksoon.

Vastaajayksiköiden ryhmittely

Kyselyyn vastanneet kunnat ja yhteistoiminta-alueet on jatkoanalyysissä jaettu palvelemaansa väestöpohjan koon mukaan neljään ryhmään: pienimmät, pienehköt, keskisuuret ja suuret kunnat. Ryhmittely noudattaa samoja rajoja kuin aiempien vuosien tutkimuksissa käytetty ryhmittely. Vastaajayksiköiden ryhmittely koon mukaan katsottiin tarkoituksenmukaisemmaksi kuin maakuntarajoja noudattava ryhmittely, sillä vastaajayksiköiden toiminta-alueen rajat eivät aina noudata maakunnan rajoja (esim. Päijät-Hämeen sosiaali- ja terveysyhtymään kuuluu kuntia kolmen eri maakunnan alueelta). On myös huomattavasti mielekkäämpää vertailla keskenään samankokoisia toimijoita keskinäinen kuin maantieteellisesti lähellä toisiaan sijaitsevia, mutta hyvin erikokoisia yksiköitä.

Taulukko 8. Vastaajien ryhmät väestöpohjan mukaan.

RYHMÄ	Kunnat / sote-yhtymät
PIENIMMÄT KUNNAT alle 6 000 asukasta (7 vastaajaa)	Askola, Humpplila, Jokioinen, Kaakon kaksikko, Pyhtää, Suomenniemi, Ypäjä
PIENEHKÖT KUNNAT 6 001 – 20 000 asukasta (10 vastaajaa)	Forssa, Hanko, Hattula, Hausjärvi, Janakkala, Kauniainen, Lapinjärvi-Loviisa, Loppi, Sipoo, Tammela
KESKISUURET KUNNAT 20 001 – 100 000 asukasta (20 vastaajaa)	Hamina, Heinola, Hyvinkää, Hämeenlinna, Imatra, Järvenpää, Kerava, Kirkkonummi, Kotka, Kouvola, LOST-alue, Mustijoen perusturva, Nurmijärvi, Peruspalvelukeskus Oiva – liikelaitos, Perusturvakuntayhtymä Karviainen, Porvoo, Päijät-Hämeen sosiaali- ja terveysyhtymä, Raasepori, Riihimäki, Tuusula
SUURET KUNNAT yli 100 000 asukasta (5 vastaajaa)	Espoo, Eksote, Helsinki, Lahti, Vantaa

3. Lastensuojelun sosiaalityöntekijöiden riittävyys ja pätevyys

Tämän raportin yhtenä tavoitteena on selvittää sosiaalityöntekijöiden riittävyyttä ja kelpoisuutta alueella. Työmäärä ja ammattitaito vaikuttavat keskeisesti siihen, millaista lastensuojelun palvelua asukkaille on mahdollista tarjota. Suurissa määrällisissä paineissa lastensuojelulain asettamien määräaikojen noudattaminen on haastavaa. Työn organisointi siten, että lastensuojelupalvelut toteutuisivat lain mukaisesti, vaatii suunnitelmallista ja osaavaa työtettä.

Seuraavaan taulukkoon on koottu vastaajayksiköittäin tiedot väestöpohjasta, lastensuojelun avohuollon sosiaalityöntekijöiden määräst, pätevien ja pätevytyymässä olevien sosiaalityöntekijöiden määräst ja osuudesta sekä työntekijäkohtaisesta asiakasperhemääräst.

Kyselyssä vastaajilta pyydettiin tietoa nimenomaan lastensuojelun avohuollon sosiaalityötä tekevien sosiaalityöntekijöiden lukumääräst. Eri vastaajayksiköissä sosiaalityön rakenteet ovat erilaisia ja siksi luvusta haluttiin rajata pois ne sosiaalityöntekijät, jotka työskentelevät esimerkiksi sijais- tai jälkihuollossa tai tekevät yhdennettyä sosiaalityötä ja käyttävät osan työajastaan esimerkiksi

aikuissosiaalityöhön. Vastaajia pyydettiin arvioimaan, miten suuri osa sosiaalityöntekijän työajasta käytetään lastensuojelun avohuollon sosiaalityöhön.

Pätevällä sosiaalityöntekijällä tarkoitetaan Sosiaalihuollon ammatillisen henkilöstön kelpoisuusvaatimuksista annetun lain 272/2005 3 §:n mukaista henkilöä, jolla on ylempi korkeakoulututkinto, johon sisältyy tai jonka lisäksi on suoritettu pääaineopinnot tai pääainetta vastaavat yliopistolliset opinnot sosiaalityössä. Pätevöitymässä oleva tarkoittaa henkilöä, jolla edellä mainitut opinnot ovat kesken.

Taulukko 9. Lastensuojelun avohuollon sosiaalityöntekijöiden määrä ja pätevyys sekä asiakasperheitä eri vastaajayksiköissä.

VASTAAJAYKSIKKÖ (KUNTA / SOTE-ALUE)	VÄESTÖPOHJA (31.12.2010) -6 000 6 001-20 000 20 001-100 000 100 001-	LASTEN- SUOJELUN AVOH. SOSIAALI- TYÖN- TEKIJÖITÄ (KPL)	JOISTA PÄTEVIÄ (KPL / %)	JOISTA PÄTEVÖITY- MÄSSÄ (KPL / %)	ASIAKAS- PERHEITÄ / LASTEN- SUOJELUN AVOH. SOSTT (KPL)		
Askolan kunta	4 864	1	0	0 %	1	100 %	35
Eksote	104 366	18,8	13	69,1 %	3	16 %	30,5
Espoon kaupunki	247 970	43	20	46,5 %	3	7 %	41
Forssan kaupunki	17 904	1,75	1,25	71,4 %	0,5	28,6 %	18
Hämeenlinnan kaupunki	66 829	8	5	62,5 %	0	0 %	48
Haminan kaupunki	21 400	4	4	100 %	0	0 %	50
Hangon kaupunki	9 462	2,5	1,5	60 %	1	40 %	58
Hattulan kunta	9 657	3	2	66,7 %	1	33,3 %	27,6
Hausjärven kunta	8 815	1,5	0,75	50 %	0	0 %	(*)35
Heinolan kaupunki	20 258	4	2	50 %	0	0 %	45
Helsingin kaupunki	588 549	129	83	64,3 %	ei tiedossa	ei tiedossa	
Humppilan kunta	2 506	1	0	0 %	1	100 %	24
Hyvinkään kaupunki	45 489	13,5	8,5	63 %	1	7,4 %	42
Imatran kaupunki	28 533	6	5	83,3 %	1	16,7 %	41
Janakkalan kunta	16 892	4	4	100 %	0	0 %	79
Järvenpään kaupunki	38 680	8	4	50 %	0	0 %	35
Jokioisten kunta	5 720	1	0,66	66,0 %	0	0 %	20
Kaakon kaksikko	5 726	1,5	1,5	100 %	0	0 %	26
Kauniaisten kaupunki	8 689	3	1	33,3 %	2	66,7 %	5,6
Keravan kaupunki	34 282	6	3	50 %	0	0 %	50
Kirkkonummen kunta	36 942	10	9	90 %	0	0 %	25
Kotkan kaupunki	54 824	15	12	80 %	3	20 %	47
Kouvolan kaupunki	88 072	12	5	41,7 %	4	33,3 %	30
Lahden kaupunki	101 588	15,2	4,2	27,6 %	5	32,9 %	22
Lapinjärven kunnan ja Loviisan kaupungin yhteistoiminta-alue	18 467	4	2	50 %	2	50 %	34
Lopen kunta	8 273	1,5	1	66,7 %	0	0 %	30
LOST-alue	52 857	11	10	90,9 %	0	0 %	28
Mustijoen perusturva	25 082	4	3	75 %	0	0 %	24
Nurmijärven kunta	39 937	9	8	88,9 %	0	0 %	27
Päijät-Hämeen sosiaali- ja terveysyhtymä	49 998	11	5	45,5 %	6	54,5 %	45
Peruspalvelukeskus Oiva - liikelaitos	40 963	5,75	1,5	26,1 %	0	0 %	30
Perusturvakuntayhtymä Karviainen	43 654	8	1	12,5 %	2	25 %	57
Porvoon kaupunki	48 768	6	4	66,7 %	2	33,3 %	45
Pyhtään kunta	5 355	0,5	0,5	100 %	0	0 %	20
Raaseporin kunta	29 065	4,5	2,5	55,6 %	2	44,4 %	(**)65
Riihimäen kaupunki	28 803	5,75	3	52,2 %	1	17,4 %	45

VASTAAJAYKSIKKÖ (KUNTA / SOTE-ALUE)	VÄESTÖPOHJA (31.12.2010) -6 000 6 001-20 000 20 001-100 000 100 001-	LASTEN- SUOJELUN AVOH. SOSIAALI- TYÖN- TEKIJÖITÄ (KPL)	JOISTA PÄTEVIÄ (KPL / %)			JOISTA PÄTEVÖITY- MÄSSÄ (KPL / %)		ASIAKAS- PERHEITÄ / LASTEN- SUOJELUN AVOH. SOSTT (KPL)
Sipoon kunta	18 253	4	4	100 %	0	0 %	33	
Suomenniemen kunta	804	1	1	100%	0	0 %	20	
Tammelan kunta	6 591	0,45	0,45	100 %	0	0 %	13	
Tuusulan kunta	37 214	4	1	25 %	2	50 %	53	
Vantaan kaupunki	200 055	48	19	39,6 %	27	56,3 %	66	
Ypäjän kunta	2 565	0,1	0	0 %	0,1	100 %	6	

*ilmoitettu 30-40

**ilmoitettu 60-70

3.1. Pätevyys

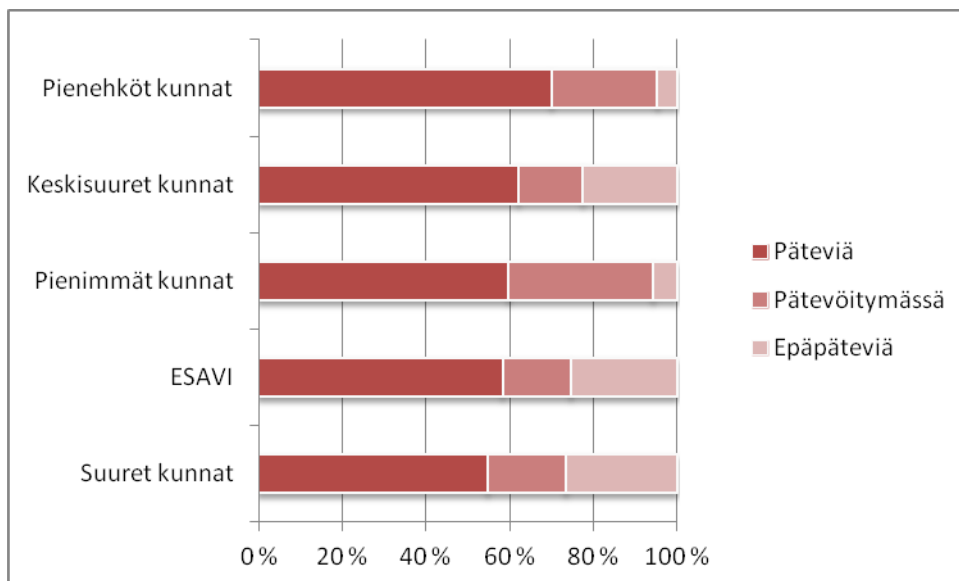
Sosiaalihuollon henkilöstön kelpoisuuksista säädetään ns. kelpoisuuslaissa (Laki sosiaalihuollon ammatillisen henkilöstön kelpoisuusvaatimuksista 272/2005).

Kelpoisuusvaatimuksena sosiaalityöntekijän tehtäviin on ylempi korkeakoulututkinto, johon sisältyy tai jonka lisäksi on suoritettu pääaineopinnot tai pääainetta vastaavat yliopistolliset opinnot sosiaalityössä (3 §). Jos sosiaalihuollon ammatillisen henkilöstön tehtävään ei saada henkilöä, jolla on säädetty kelpoisuus, tehtävään voidaan ottaa enintään vuodeksi henkilö, jolla suoritettujen opintojen perusteella on riittävät edellytykset tehtävän hoitamiseen (12 §).

Vastausten mukaan ESAVI:n alueella toimii lastensuojelun avohuollon sosiaalityöntekijöinä yhteensä 441,3 henkilöä. Heistä 257,3 on muodollisesti päteviä. Pätevöitymässä eli sosiaalityön pääaineopintoja suorittamassa on 70,6 ja kokonaan epäpäteviä 113,4 henkilöä. Prosenttiosuuksina tämä tarkoittaa keskimäärin 58 %:n pätevyysastetta. Tilanne on aiempiin vuosiin nähden huomattavasti heikentynyt, sillä vuoden 2008 kyselyssä pätevien osuus oli 67,2 % ja vuoden 2009 kyselyssä 67,3 %. Huomionarvoista on myös se, että vuonna 2009 kyselyyn vastanneista kunnista 11:ssä kaikki sosiaalityöntekijät olivat päteviä, tänä vuonna tällaisia kuntia oli ainoastaan seitsemän (Sipoo, Pyhtää, Suomenniemi, Kaakon kaksikko, Hamina, Tammela ja Janakkala). Kaikki näistä kunnista ovat suhteellisen pieniä, lastensuojelun sosiaalityöntekijöitä niissä on enimmillään neljä. Kuntia, joissa ei ole yhtään kelpoisuusehdot täyttävää sosiaalityöntekijää, on kolme (Askola, Ypäjä ja Humppila). Näissä kaikissa sosiaalityöntekijöiden ilmoitettiin kuitenkin olevan pätevöitymässä. Aiempina vuosina kokonaan epäpätevien sosiaalityöntekijöiden vastuulla olevia kuntia oli vuonna 2008 kolme ja vuonna 2009 yksi.

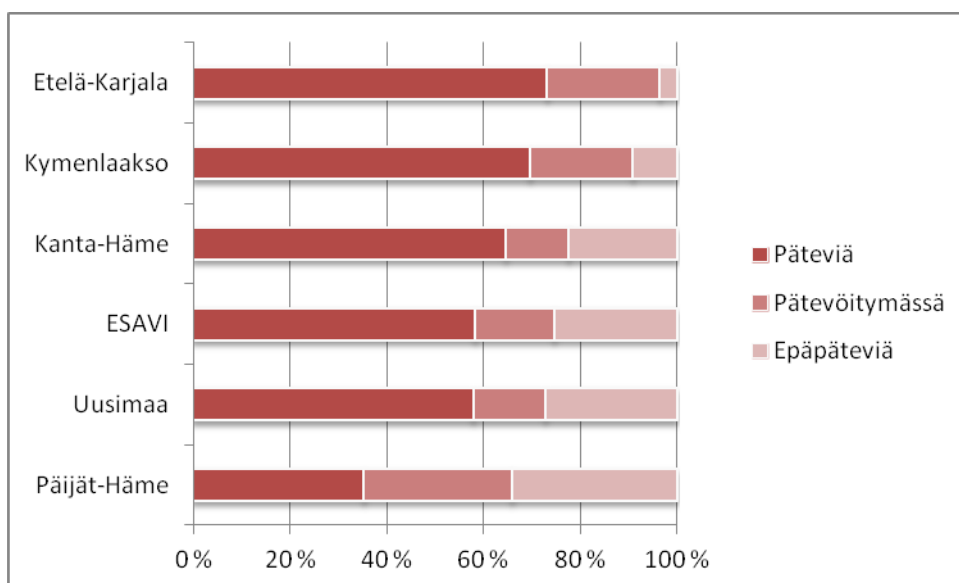
Kuntien koon mukaan tarkasteltuna pienehköissä (6001-20000 asukasta) kunnissa oli alueen paras tilanne henkilöstön pätevyyden suhteen: noin 70 % lastensuojelun sosiaalityöntekijöistä täytti kelpoisuusehdot. Suurimmissa kunnissa tilanne oli huonoin. Pienimmissä kunnissa pätevöitymässä olevien osuus oli suurin. Tuloksia tulkittaessa on kuitenkin huomioitava Helsingin vastausten puutteellisuuden aiheuttama vääristymä: Helsingin vastauksissa ei annettu tietoa pätevöitymässä olevien osuudesta, joten kaikki Helsingin kelpoisuutta vailla olevat sosiaalityöntekijät on analyysissä käsitelty epäpätevinä.

Kuvio 7. Lastensuojelun avohuollon sosiaalityöntekijöiden pätevyys Etelä-Suomen aluehallintoviraston toimialueella vastaajajyksikön väestöpohjan mukaan tarkasteltuna, %.

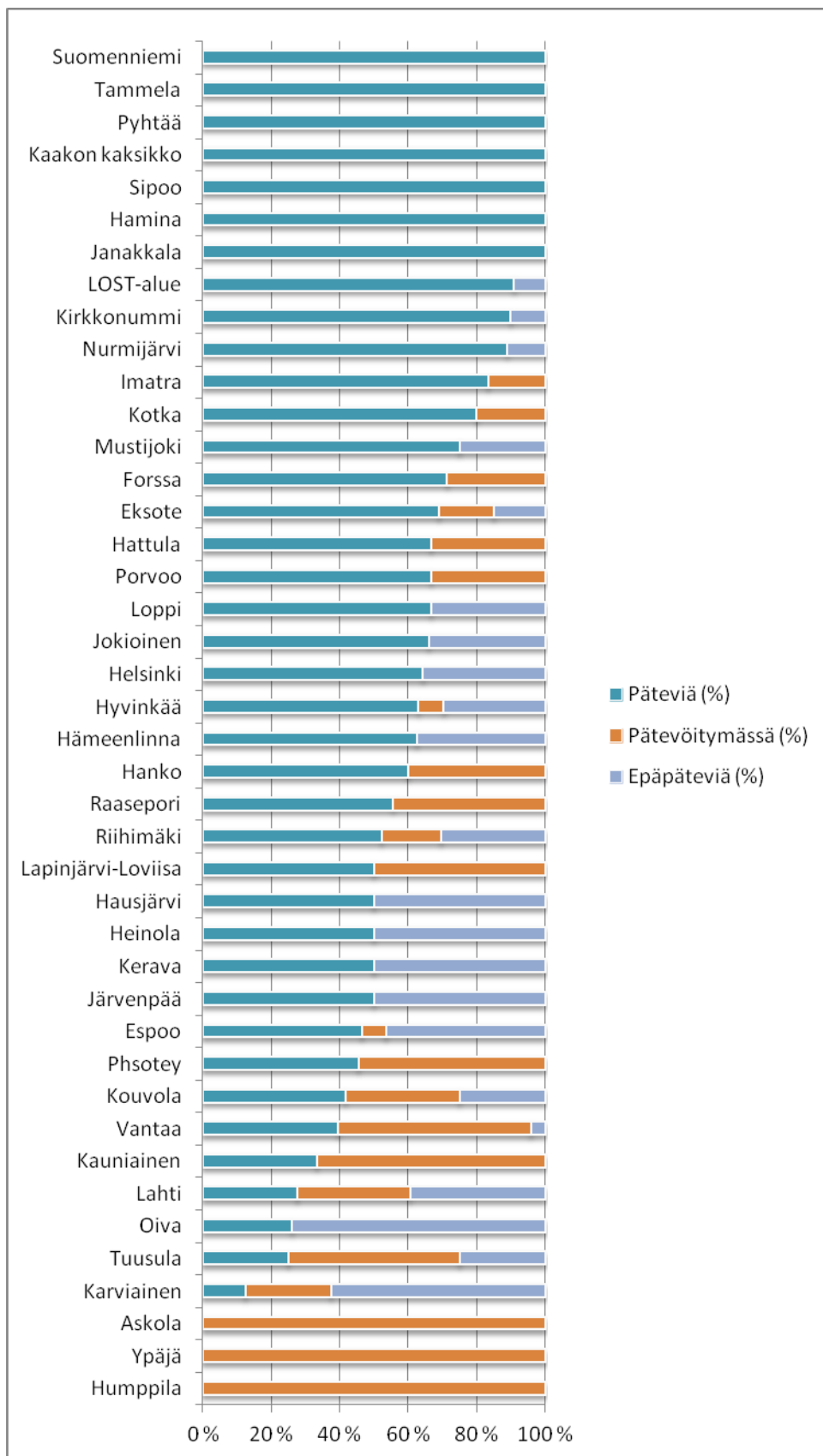


Maakunnittain tarkasteltuna Etelä-Karjalassa ja Kymenlaaksossa pätevyysprosentti oli seitsemänkymmenen luokkaa, mikä on ESAVIN keskiarvoa paremmin. Heikoin tilanne oli Päijät-Hämeessä, missä vain reilulla kolmasosalla lastensuojelun sosiaalityöntekijöistä oli pätevyys. Päijät-Hämeessä oli myös suhteessa eniten sellaisia työntekijöitä, joilla ei ollut pätevyyttä ja jotka eivät olleet sellaista hankkimassakaan. Aiempiin vuosiin nähden maakuntien keskinäinen järjestys on pysynyt samana, mutta täysin tasaista pätevien sosiaalityöntekijöiden kato ei ole ollut. Etelä-Karjalassa on tapahtunut merkittävin muutos: vuonna 2008 pätevien osuus oli 87,5 %, vuonna 2009 95,8 % ja nyt siis 76,3 %. Tuloksia tulkittaessa on kuitenkin huomioitava, että maakunnan pienet kunnat jättivät vastaamatta vuoden 2009 kyselyyn.

Kuvio 8. Lastensuojelun avohuollon sosiaalityöntekijöiden pätevyys Etelä-Suomen aluehallintoviraston toimialueella maakunnittain tarkasteltuna, %.



Kuvio 9. Lastensuojelun avohuollon sosiaalityöntekijöiden pätevyys Etelä-Suomen aluehallintoviraston toimialueen kunnissa / sote-alueilla, %.



Kaikista vastaajyksiköistä heikoin tilanne sosiaalityöntekijöiden pätevyyden osalta oli perusturvakuntayhtymä Karviaisessa, missä vain 12,5 % työntekijöistä täytti kelpoisuusehdot. Käytännössä se tarkoittaa, että kuntayhtymän kahdeksasta lastensuojelun sosiaalityöntekijästä ainoastaan yhdellä oli lain edellyttämä kelpoisuus. Kuitenkin Karviaisessa on kaksi sosiaalityöntekijää (25 %) pätevätyössä (valmistumassa joulukuussa 2012). Kun pätevätyössä olevat otetaan huomioon, näyttää tulevaisuus heikoimmalta Oivassa, missä päteviä on 26,1 % ja pätevätyössä olevia ei lainkaan. Oivan vastauksissa kerrotaan pätevien osuuden olleen parempi tammi-huhtikuussa, jolloin päteviä oli 3 kaikkiaan 5,75:stä sosiaalityöntekijästä.

Hämeenlinnan vastauksessa huomautettiin, että tilanne on vastaushetkellä olennaisesti heikentynyt sitten kevään sosiaalityöntekijöiden irtisanoutumisten, äitiyslomien ja virkavapaiden vuoksi. Syyskuussa päteviä on 2, pätevätyössä 2-3, yksi virka on avoin. Henkilöstöongelmien vuoksi Hämeenlinnassa oli vastaushetkellä jono lastensuojelutarpeen selvitykseen n. 2 kuukautta.

Pienimmät kunnat ovat hyvin edustettuina listan kärkipäässä, mutta tuloksia tulkittaessa on otettava huomioon, että monissa kunnissa kyse on vain yhdestä sosiaalityöntekijästä.

Suurimmista kunnista Espoo, Vantaa ja erityisesti Lahti jäävät alle 50 %:n pätevyysasteeseen. Pääkaupunkiseudun suurten kuntien keskinäisessä kilpailussa pätevästä työvoimasta näyttäisi Helsinki olevan tällä hetkellä vahvimilla (64,3 %).

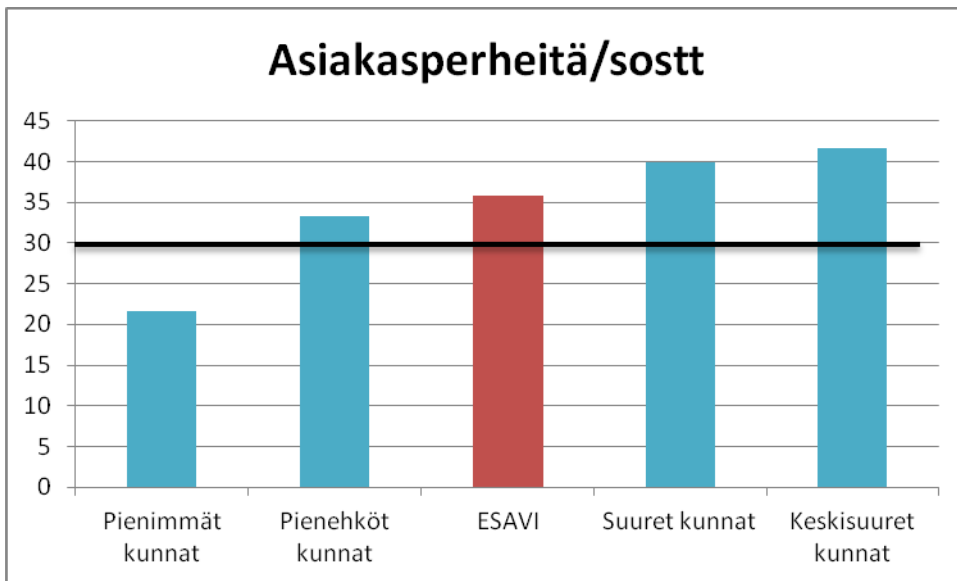
3.2. Riittävyys

Kohtuullisena asiakasmääränä yhtä lastensuojelun sosiaalityöntekijää kohden on Sosiaalilan korkeakoulutettujen ammattijärjestö Talentian suosituksen mukaan pidettävä 30:a perhettä http://www.talentia.fi/tyoelama/hyva_tyopaikka/mitoitus/). Mitoitussuositukset ovat ajan kuluessa muuttuneet: aiemmin Talentian suositus oli maksimissaan 25 asiakasperhettä yhtä lastensuojelun sosiaalityöntekijää kohden. Sosiaali- ja terveysministeriö on antamassa saman suuntaiset suositukset.

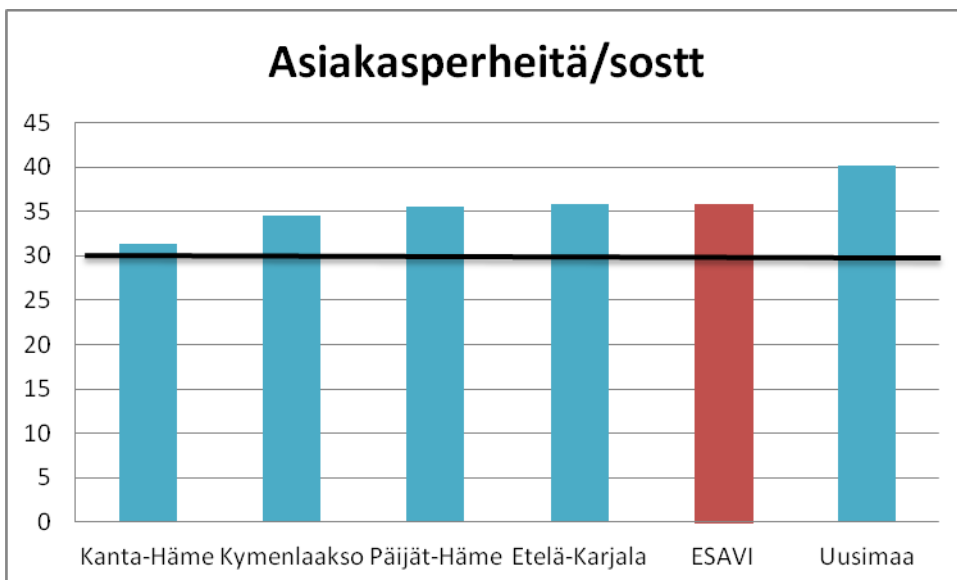
ESAVIn alueella yhdellä lastensuojelun avohuollon sosiaalityöntekijällä on keskimäärin 35,8 asiakasperhettä. Suositusten mukainen resursointi on saavutettu ainoastaan pienimpien kuntien ryhmässä. Maakunnista Kanta-Hämeessä asiakasmäärät ovat pienimmät ja suositus ylittyy vain vähän (keskimäärin 31,4 perhettä / työntekijä). Suurimmat asiakasmäärät ovat väestöpohjan mukaan tarkasteltuna keskisuurissa kunnissa ja maakunnittain tarkasteltuna Uudellamaalla.

Seuraavissa kuvioissa asiakasperheiden määriä on tarkasteltu ryhmittäisinä keskiarvoina ja tarkemmin vastaajakohtaisesti. Myös kaikkien vastaajien eli koko Etelä-Suomen aluehallintoviraston alueen keskiarvo on merkitty kuvioihin vertailuarvoksi. Kaikissa kuvioissa musta poikkiviiva merkitsee suositusrajaa, 30 asiakasperhettä.

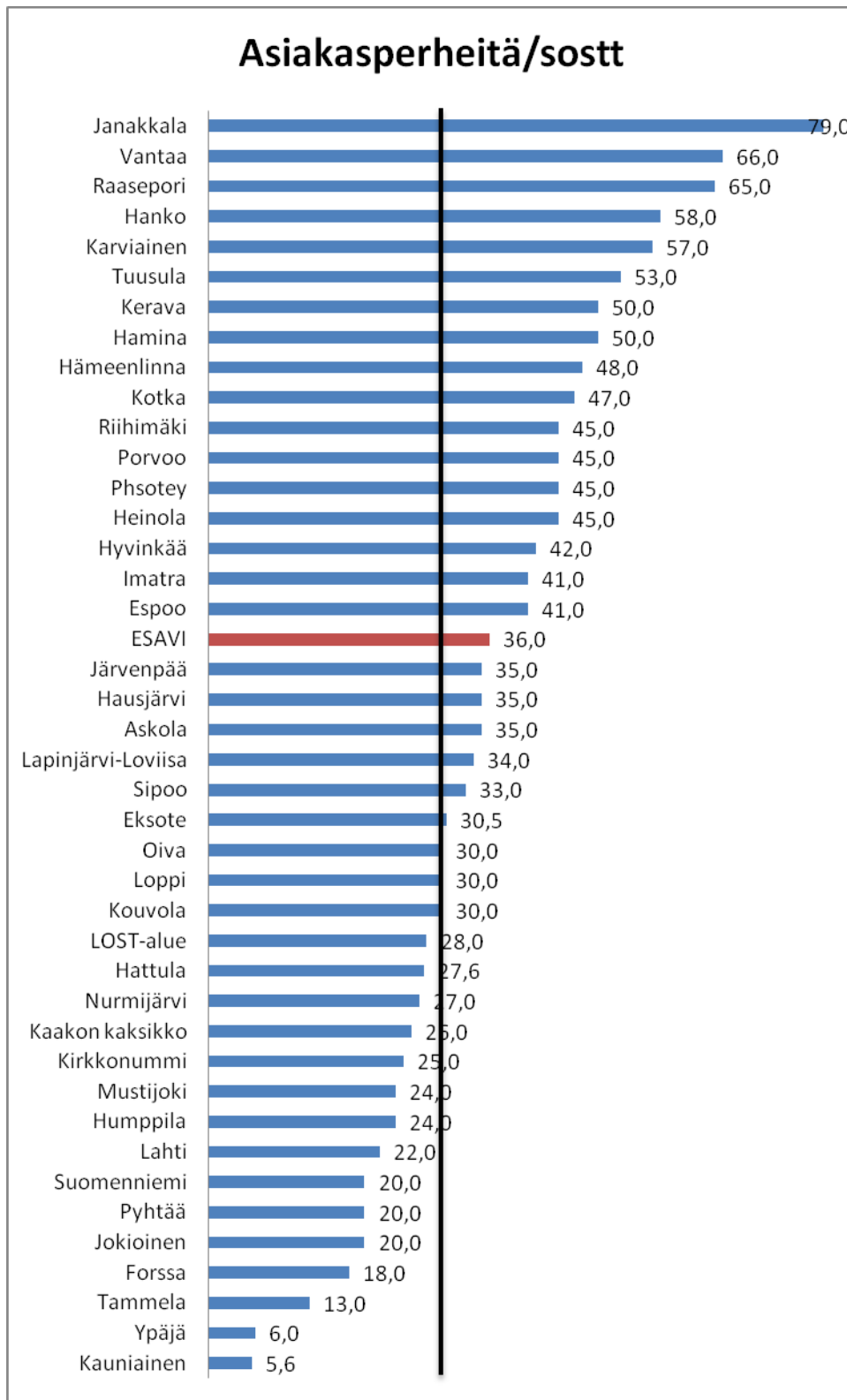
Kuvio 10. Sosiaalityöntekijäkohtaiset asiakasmäärät Etelä-Suomen aluehallintoviraston toimialueella vastaajayksikön väestöpohjan mukaan tarkasteltuna.



Kuvio 11. Sosiaalityöntekijäkohtaiset asiakasmäärät Etelä-Suomen aluehallintoviraston toimialueella maakunnittain.



Kuvio 12. Sosiaalityöntekijäkohtaiset asiakasmäärät Etelä-Suomen aluehallintoviraston toimialueen kunnissa / sote-alueilla.

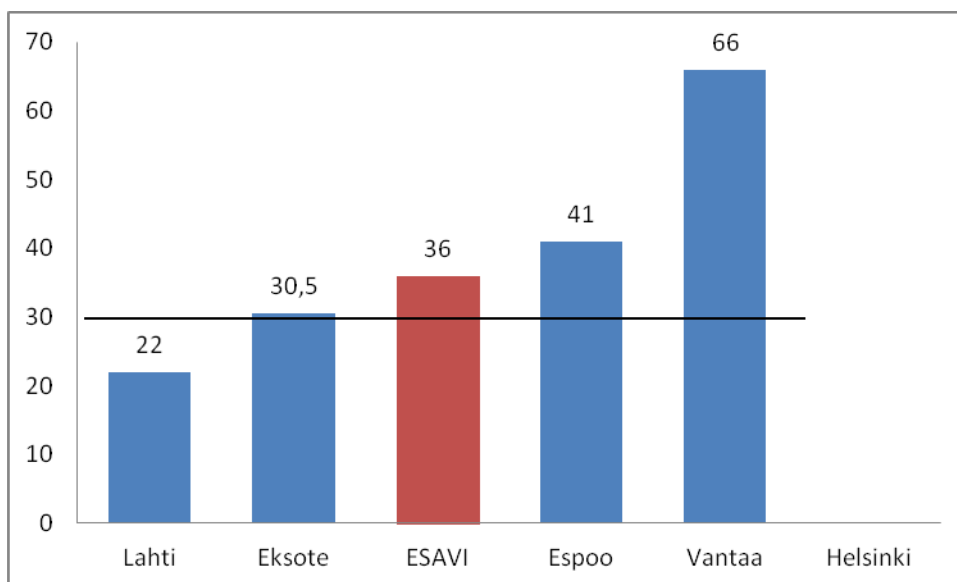


Asiakasperheiden määriä tilastoidaan kunnissa vaihtelevasti. Helsingissä perhekohtaista lukua ei ollut lainkaan saatavilla. Tuusula täsmensi vastauksessaan, että asiakasperheiden määrä laskettiin keskiarvona yhtenä päivänä lastensuojelun asiakkuudessa olleista perheitä, joka sitten jaettiin sosiaalityöntekijöiden määrällä. Erilaiset tilastointitavat vaikuttanevat osaltaan tulosten eroihin.

Suuret kunnat

Suurimmista kunnista Helsinki ilmoitti, ettei perheittäistä asiakasmäärien tilastointia tehdä. Parhaimmin resursoitu suurista kunnista on Lahti, jossa yksi sosiaalityöntekijä hoitaa keskimäärin 22 perheen asioita. Suurimmat asiakasmäärät yhtä työntekijää kohden ovat Vantaalla, jossa asiakasperheitä on keskimäärin 66. Eksote ilmoitti asiakasperheiden määrän olevan Lappeenrannassa 49 ja muissa kunnissa keskimäärin 12, niinpä koko Eksoten lukuna käytetty 30,5 on tutkijan tulkinta.

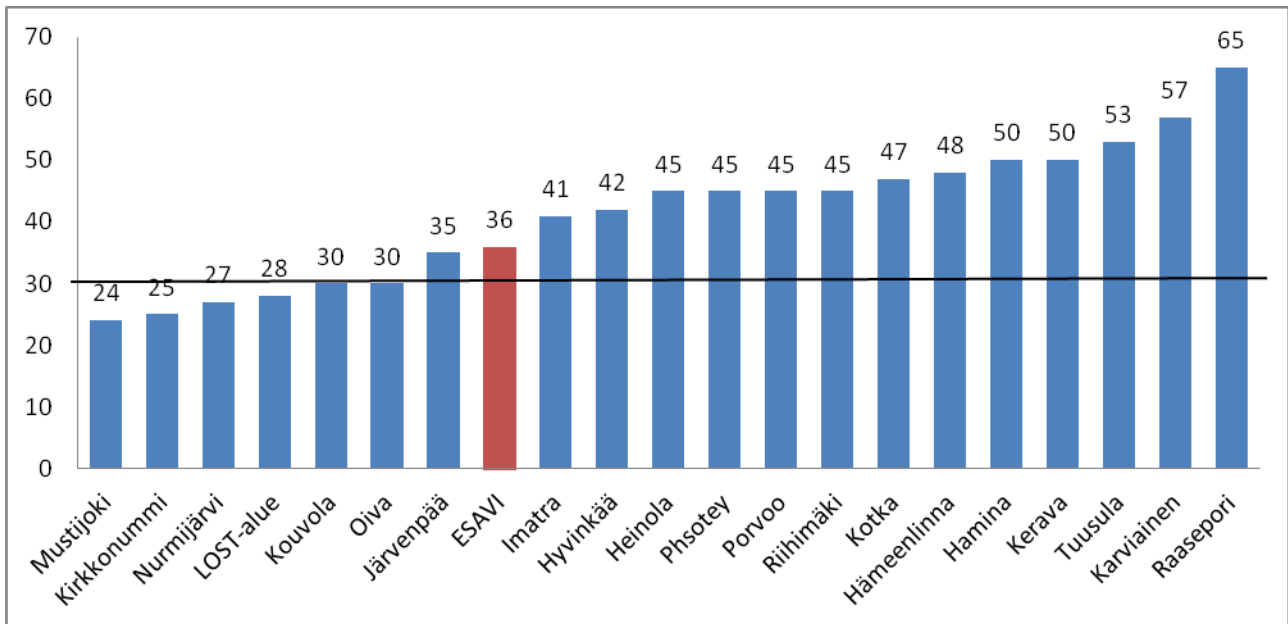
Kuvio 13. Sosiaalityöntekijäkohtaiset asiakasmäärät Etelä-Suomen aluehallintoviraston toimialueen suurissa kunnissa / sote-alueilla.



Keskisuuret kunnat

Keskisuurten kuntien ryhmässä työntekijäresursointi vaihteli suuresti. Suurin osa ryhmän kunnista ylitti mitoitussuosituksen sekä ESAVIN keskiarvon, viidessä kunnassa (Raasepori, Karviainen, Tuusula, Kerava, Hamina) asiakasperheitä yhtä sosiaalityöntekijää kohden on peräti 50 tai yli.

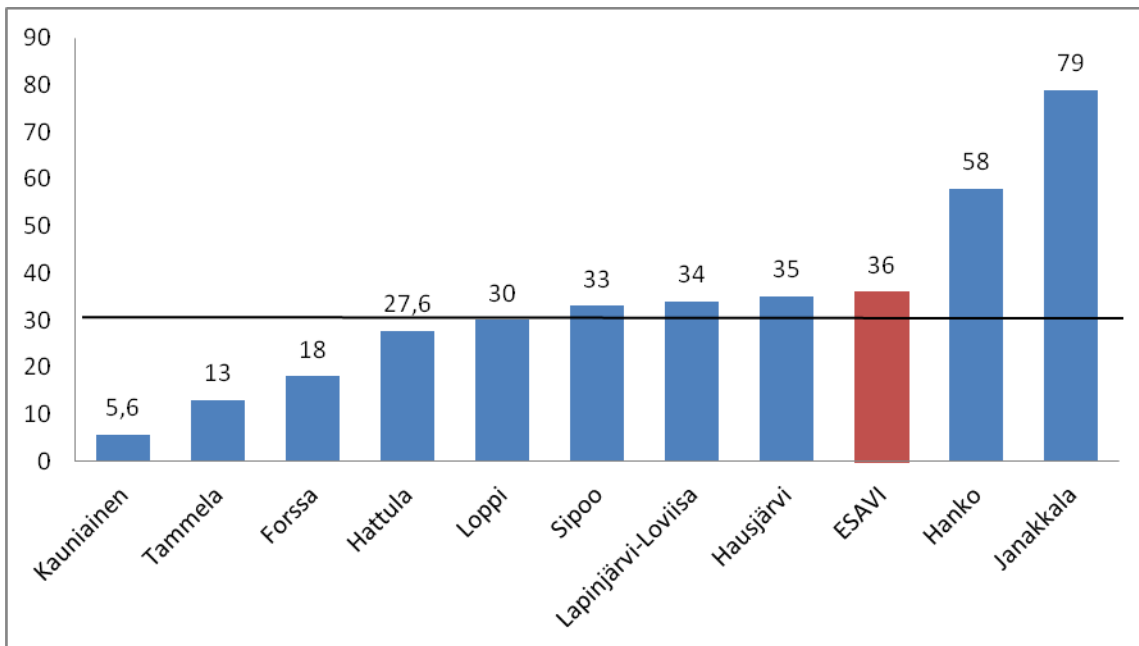
Kuvio 14. Sosiaalityöntekijäkohtaiset asiakasmäärät Etelä-Suomen aluehallintoviraston toimialueen keskiuurissa kunnissa / sote-alueilla.



Pienuköt kunnat

Pienuköt kuntien ryhmän sisällä suurin osa kunnista allitti otoksen keskiarvon. Tähän vastaajaryhmään lukeutuivat myös molemmat ääripäät: Janakkalan 79 asiakasperhettä yhtä sosiaalityöntekijää kohti on koko otoksen suurin määrä, Kauniaisten 5,6 puolestaan pienin. Tämä selvitys ei kerro sosiaalityöntekijöiden kokonaisasiakasmäärää vaan ainoastaan lastensuojelun asiakkuudet.

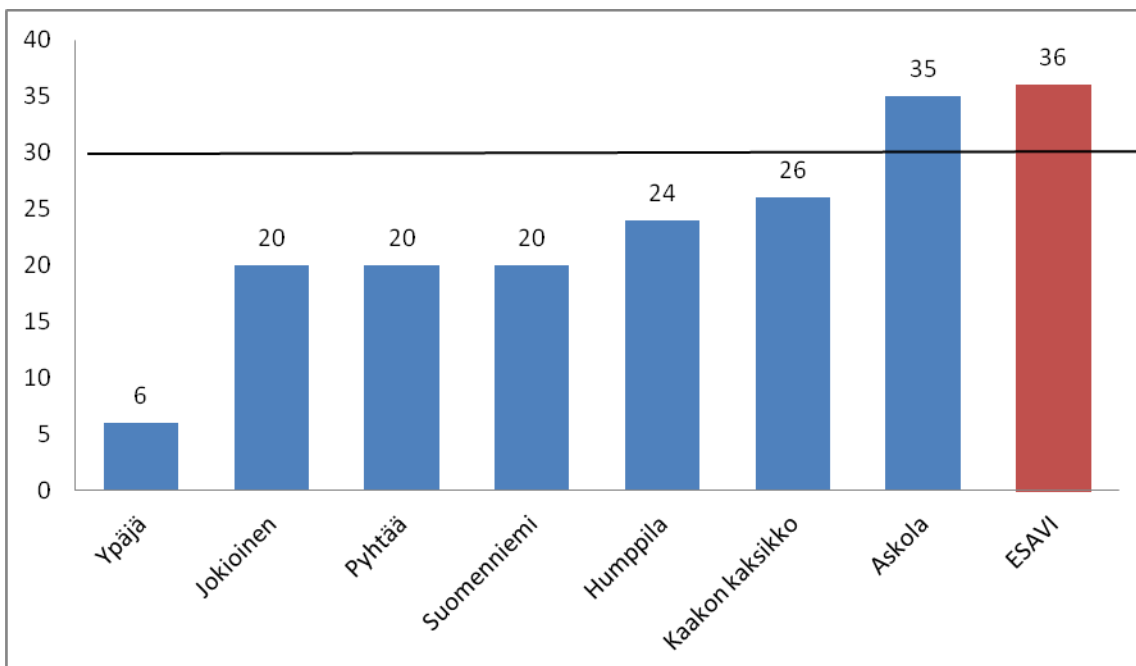
Kuvio 15. Sosiaalityöntekijäkohtaiset asiakasmäärät Etelä-Suomen aluehallintoviraston toimialueen pienukötissä kunnissa / sote-alueilla.



Pienimmät kunnat

Pienimmät kunnat näyttävät tässä tarkastelussa parhaiten resursoiduilta. Kaikissa työntekijäkohtaiset lastensuojelun asiakasmäärät alittivat ESAVIN keskiarvon ja Askolaa lukuun ottamatta myös mitoitussuosituksen. On kuitenkin huomattava, että samat sosiaalityöntekijät tekevät pienissä kunnissa myös muita sosiaalihuollon tehtäviä.

Kuvio 16. Sosiaalityöntekijäkohtaiset asiakasmäärät Etelä-Suomen aluehallintoviraston toimialueen pienimmissä kunnissa / sote-alueilla.



3.3. Työpareista

Kyselyssä selvitettiin myös sitä, onko lastensuojelun avohuollon sosiaalityöntekijällä käytettävissään muita sosiaalihuollon ammattihenkilöstöä työparinaan. Lähes kaikissa vastaajayksiköissä mahdollisuus muun ammattihenkilöstön käyttämiseen on olemassa. Vastauksissa mainittiin mm. sosiaaliohjaajat, perhetyöntekijät, erityissosiaaliohjaajat, koulukuraattorit ja erityisnuorisotyöntekijät. Myös esimiestuesta oli mainintoja. Vain kaksi vastaajaa (Kauniainen ja Lapinjärvi-Loviisa) ilmoitti, ettei muuta ammattihenkilöstöä ole lainkaan käytettävissä. Joistakin kunnista ilmoitettiin, että lastensuojelutarpeen selvityksissä käytetään muita kuin lastensuojelun avohuollon sosiaalityöntekijöitä työparina ainoastaan satunnaisesti (Forssa, Vantaa).

4. Määräaikojen noudattaminen

Lastensuojeluasia tulee vireille hakemuksesta tai kun sosiaalityöntekijä tai muu lastensuojelun työntekijä on vastaanottanut pyynnön lastensuojelutarpeen arvioimiseksi tai lastensuojeluilmoituksen taikka saanut muutoin tietää mahdollisesta lastensuojelun tarpeesta olevasta lapsesta. Lastensuojeluasian vireille tulon jälkeen sosiaalityöntekijän tai muun lastensuojelun työntekijän on arvioitava välittömästi lapsen mahdollinen kiireellinen lastensuojelun tarve. Lisäksi sosiaalityöntekijän on **viimeistään seitsemäntenä arkipäivänä** ilmoituksen tai vastaavan yhteydenoton vastaanottamisesta ratkaistava, onko asian vireille tulon johdosta ryhdyttävä 27 §:ssä tarkoitetun lastensuojelutarpeen selvityksen tekemiseen vai onko asia selvästi luonteeltaan sellainen, ettei se johda toimenpiteisiin. (LsL 26 §)

Lastensuojelun asiakkuus alkaa, kun 1 momentissa tarkoitetun lastensuojeluasian vireille tulon johdosta ryhdytään kiireellisesti lastensuojelutoimenpiteisiin tai päätetään tehdä 27 §:ssä tarkoitettu lastensuojelutarpeen selvitys. Sosiaalityöntekijän on tehtävä lastensuojelun asiakkuuden alkamisesta merkintä lasta koskeviin lastensuojeluasiakirjoihin sekä ilmoitettava siitä välittömästi huoltajalle ja lapselle ottaen kuitenkin huomioon, mitä sosiaalihuollon asiakkaan asemasta ja oikeuksista annetun lain 11 §:ssä säädetään. (LsL 26 §)

Lapsen asioista vastaavan sosiaalityöntekijän on tehtävä selvitys lapsen tilanteesta. Selvityksessä arvioidaan lapsen kasvuolosuhteita, huoltajien tai muiden lapsen hoidosta ja kasvatuksesta tällöin vastaavien henkilöiden mahdollisuuksia huolehtia lapsen hoidosta ja kasvatuksesta sekä lastensuojelutoimenpiteiden tarvetta. Selvitys tehdään kyseessä olevan tapauksen olosuhteiden edellyttämässä laajuudessa. Selvityksen tekemiseksi sosiaalityöntekijä voi tarvittaessa olla yhteydessä lapselle läheisiin henkilöihin sekä eri yhteistyötahoihin ja asiantuntijoihin siten kuin sosiaalihuollon asiakkaan asemasta ja oikeuksista annetun lain 16 ja 17 §:ssä säädetään. Selvitys on tehtävä ilman aiheetonta viivytystä. Sen on valmistuttava **viimeistään kolmen kuukauden kuluessa** lastensuojeluasian vireille tulosta. Huoltajalle ja lapselle on ilmoitettava selvityksen valmistuttua lastensuojelun asiakkuuden jatkumisesta. Samaten on ilmoitettava asiakkuuden päättymisestä kuitenkin ottaen huomioon, mitä asiakkaan asemasta ja oikeuksista annetun lain 11 §:ssä säädetään. Asiakkuus päättyy, mikäli selvitys ei anna aiheutta lastensuojelutoimenpiteisiin. (LsL 27 §)

Lastensuojelulain asettamat määräajat ovat ehdottomia. Niiden noudattamisessa on kuitenkin aiempien vuosien selvitysten perusteella ollut huomattavia vaikeuksia.

Koko alue

Koko Etelä-Suomen aluehallintoviraston toimialueella vastaanotettiin puolen vuoden tarkasteluaikana (1.1. – 30.6.2011) yhteensä lähes 23 000 lastensuojeluilmoitusta tai muulla tavoin vireille tullutta lastensuojeluasiaa. Näistä lastensuojelutarpeen selvitykseen johti 36,3 % ja edelleen lastensuojeluasiakkuuteen 13 %.

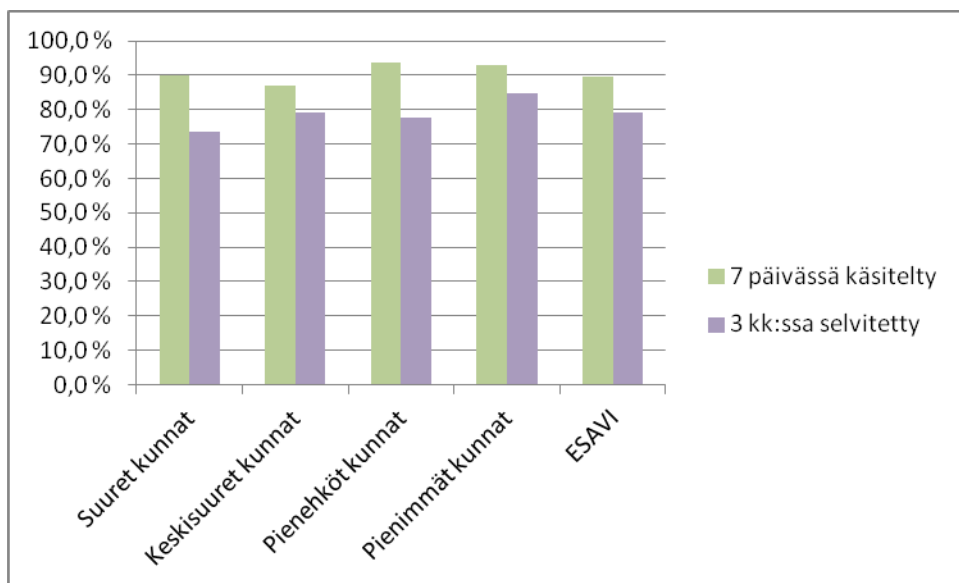
Vireille tulleista lastensuojeluasioista 89,6 %:n kohdalla kyettiin tekemään lain asettaman seitsemän arkipäivän määräajan sisällä ratkaisu siitä, johtaako ilmoitus toimenpiteisiin. Lastensuojelutarpeen selvityksistä 79,1 % valmistui kolmen kuukauden määräajan sisällä.

Taulukko 10. Lastensuojeluilmoitusten määrät ja käsittelyajat, koko ESAVIN alue.

VASTAAJAKUNNAT	LASTENSUOJELUILMOITUSTEN MÄÄRÄ			KÄSITTELYAIKA, % ILMOITUKSISTA	
	lkm	selvitykseen johtaneita	asiakkuuteen johtaneita	käsitelty 7 arkipäivässä keskiarvot	selvitys tehty 3 kuukaudessa
Koko alue					
yhteensä	22 959	8 326	2 969		
% / keskiarvo		36,3 %	13 %	89,6 %	79,1 %

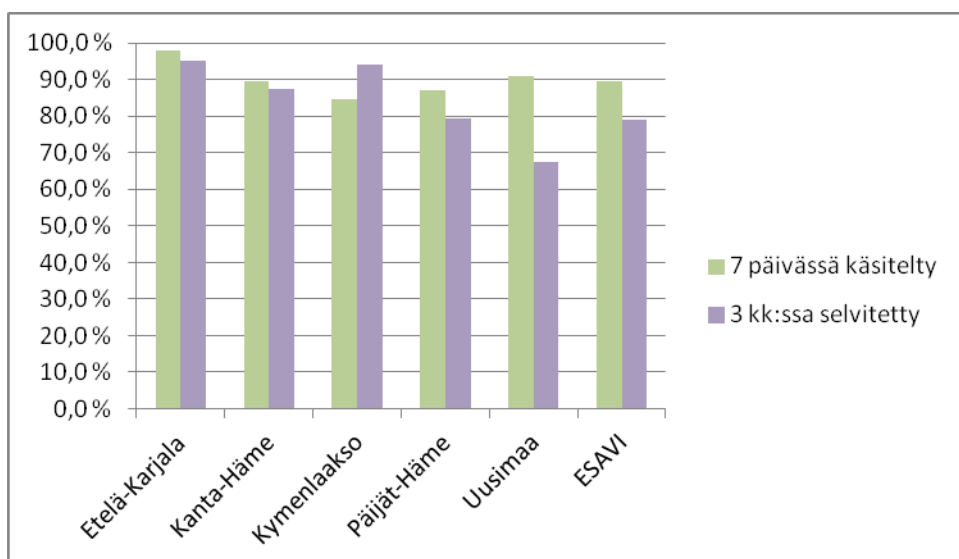
Erikokoisten vastaajayksiköiden välillä lastensuojeluilmoitusten käsittelyn määräaikojen noudattaminen vaihteli välillä 87 % ja 93,6 %. Parhaiten määräajoissa pysyttiin pienehköjen kuntien ryhmässä, heikoimmin keskisuurten kuntien ryhmässä. Lastensuojelutarpeen selvitysten määräaikojen noudattaminen oli haastavampaa. Parhaiten määräaikojen noudattaminen onnistui pienimmissä kunnissa, joissa keskimäärin 84,8 % selvityksistä valmistui kolmessa kuukaudessa, heikoimmin taas suurimpien kuntien ryhmässä, jossa määräajassa valmistui 74,6 % selvityksistä

Kuvio 17. Lastensuojeluilmoitusten käsittelyn ja lastensuojelutarpeen selvitysten määräaikojen noudattaminen Etelä-Suomen aluehallintoviraston toimialueen kunnissa / sote-alueilla väestöpohjan mukaan tarkasteltuna.



Maakunnittain tarkasteltuna vaihtelu ryhmien kesken oli suurempaa, erityisesti lastensuojelutarpeen selvitysten kohdalla. Maakuntien keskinäinen vertailu ei kuitenkaan ole mielekkäin tapa lähestyä asiaa, kuten aiemmin on jo todettu.

Kuvio 18. Lastensuojeluilmoitusten käsittelyn ja lastensuojelutarpeen selvitysten määräaikojen noudattaminen Etelä-Suomen aluehallintoviraston toimialueen kunnissa / sote-alueilla maakunnittain.

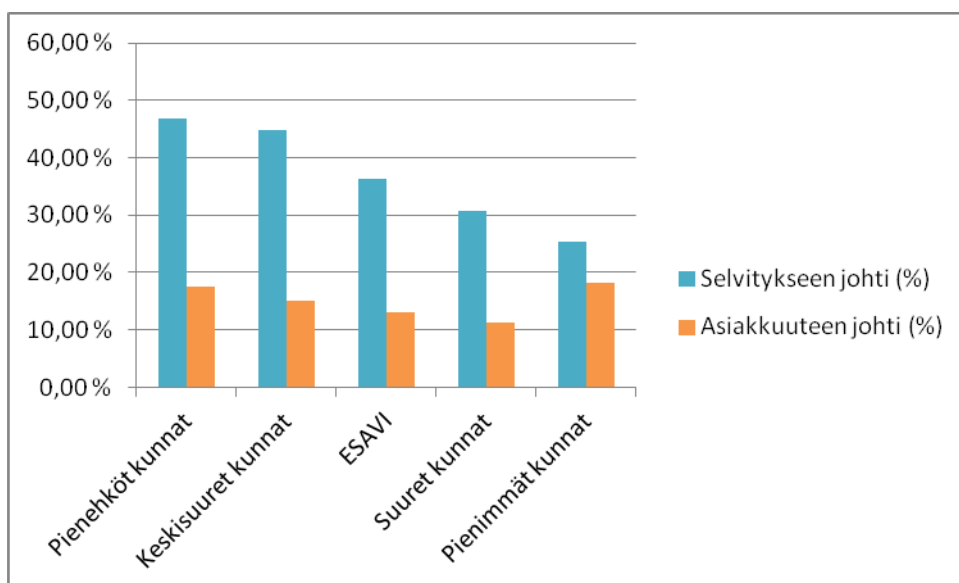


Määräaikojen noudattamisprosenttien lisäksi on tarpeen tarkastella myös sitä, kuinka usein lastensuojelutarpeen selvitykseen ryhdyttiin. Tässä oli huomattavia eroja eri vastaajaryhmien välillä. On selvää, että mikäli lastensuojelutarpeen selvityksiä tehdään määrällisesti vähän, ei niiden valmistuminen määräajassa tuota ongelmia. Lastensuojelutarpeen selvitykseen johtamattomat lastensuojeluilmoitukset (tai muutoin vireille tulleet lastensuojeluasiat) koskevat yleensä sellaisia lapsia, jotka ovat jo lastensuojelun asiakkaina tai ilmoitukset ovat luonteeltaan sellaisia, etteivät ne johda toimenpiteisiin. Pääsääntöisesti laki velvoittaa lastensuojelutarpeen selvittämiseen, jollei erityistä syytä selvityksen tekemättä jättämiseen ole.

Koko ESAVIN alueella lastensuojelutarpeen selvitykseen ryhdyttiin keskimäärin 36,3 %:ssa tarkasteluaikana vastaanotetuista lastensuojeluilmoituksista. Vastaajajaksikon koon mukaan ryhmiteltynä selvityksiä tehtiin useammin pienehköjen ja keskisuurten kuntien ryhmissä, molemmat ääripäät – kaikkein pienimmät ja kaikkein suurimmat – kunnat sen sijaan jäivät keskiarvon alapuolelle. Syyt saattavat näiden kahden ryhmän välillä olla hyvinkin erilaisia. Huolestuttavaa on, jos sekä pienimmissä että suurimmissa kunnissa asuvien lasten kohdalla on olemassa riski, että heidän lastensuojelutarpeensa jää syystä tai toisesta selvittämättä.

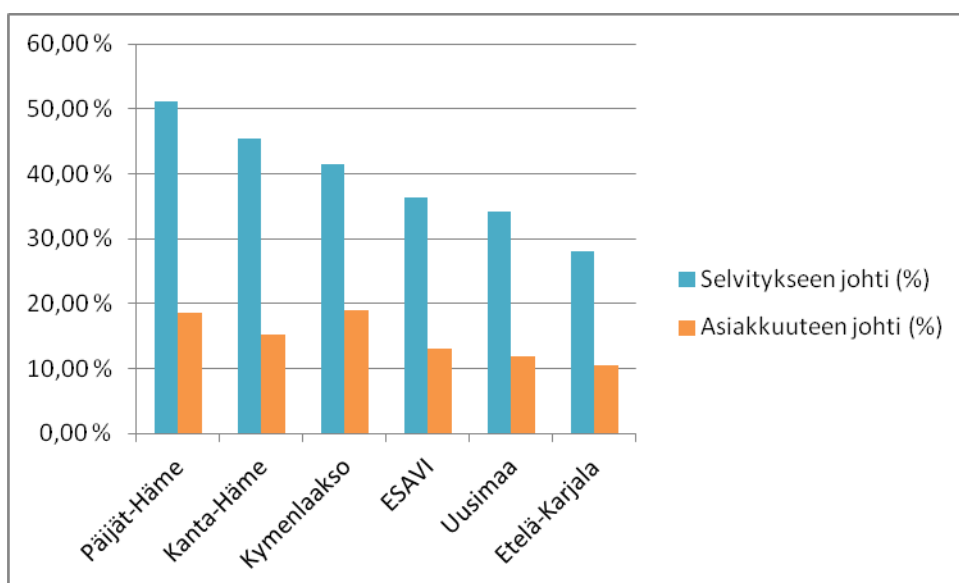
Lastensuojeluasiakkuuteen johti keskimäärin 13 % tarkasteluajankohdan ilmoituksista. Suhteellisesti eniten lastensuojeluasiakkuuteen johtavia ilmoituksia oli pienimpien kuntien ryhmässä, missä 18 % lastensuojeluilmoituksista johti lastensuojeluasiakkuuteen. Kaikkein suurimmissa kunnissa taas lastensuojeluasiakkuuteen johti pienin osuus ilmoituksista, 11 %. Tosin Helsinki huomautti vastauksessaan: ”Luku on siltä osin puutteellinen, että touko-kesäkuussa avatuista selvityksistä sosiaalityöntekijä ei ole vielä kaikista tehnyt päätöstä asiakkuuden jatkumisesta tai päättymisestä”.

Kuvio 19. Lastensuojelutarpeen selvitykseen ja lastensuojeluasiakkuuteen johtaneiden lastensuojeluilmoitusten osuudet Etelä-Suomen aluehallintoviraston toimialueen kunnissa / sote-alueilla väestöpohjan mukaan tarkasteltuna, % kaikista lastensuojeluilmoituksista.



Maakunnittaisessa vertailussa voi nähdä, että Etelä-Karjalan alueella selvityksen tekoon ryhdyttiin harvimmoin ja siellä myös asiakkuuksiin johtanut osuus lastensuojeluilmoituksista on pienin. Päijät-Hämeessä taas yli puolet kaikista saapuneista lastensuojeluilmoituksista johti selvityksen tekemiseen.

Kuvio 20. Lastensuojelutarpeen selvitykseen ja lastensuojeluasiakkuuteen johtaneiden lastensuojeluilmoitusten osuudet Etelä-Suomen aluehallintoviraston toimialueen kunnissa / sote-alueilla maakunnittain, % kaikista lastensuojeluilmoituksista.



Lastensuojelun määräaikojen noudattaminen erikokoisissa kunnissa

Suuret kunnat

Seuraavassa taulukossa on esitelty kootusti yli 100 000 asukkaan vastaajayksiköiden tiedot lastensuojeluilmoitusten (tai muulla tavoin vireille tulleiden lastensuojeluasioiden) kappalemääristä, lastensuojelutarpeen selvitykseen ja edelleen lastensuojeluasiakkuuteen johtaneiden ilmoitusten kappalemääristä ja osuuksista sekä lain asettamien määräaikojen noudattamisesta. Määräaikojen osalta vastauksia pyydettiin prosentteina, muiden lukujen osalta absoluuttisina lukuina.

Suurimpien kuntien ryhmässä lastensuojeluilmoituksiin pystyttiin reagoimaan varsin hyvin ja keskiarvoksi muodostui 90 %. Helsingissä kuitenkin jäätin tästä huomattavasti. Lastensuojelutarpeen selvitysten osalta keskiarvo oli 73,6 %, mutta vaihtelu oli suurta: Lahdessa kyettiin pysymään määräajoissa 90-prosenttisesti, kun taas Vantaalla tilanne oli koko ESAVI:n alueen heikoin, ainoastaan 31 % selvityksistä valmistui määräajassa. Vantaan vastauksessa todettiin neljässä kuukaudessa valmistuvan 58 % selvityksistä, mikä sekin on aivan liian vähän. Vantaalla selvitysten tekemiseen ryhdyttiin isojen kuntien keskiarvoa harvemmin, vain 23,1 %:ssa saapuneista lastensuojeluilmoituksista. Kaikkiaan Vantaan tilanne näyttäytyy todella huolestuttavana, sillä myös asiakasmäärät työntekijää kohden ovat siellä kohtuuttoman suuria.

Tuloksissa huomion kiinnittää Espoon lastensuojeluasiakkuuteen johtavien ilmoitusten huomattavan pieni prosentti (5,6 %). Samankokoisissa kunnissa lastensuojeluasiakkuuteen johtaa noin kaksi kertaa suurempi osuus saapuneista ilmoituksista. Syytä tähän voi pohtia: onko kyseessä toimivampi prosessi asiakkaiden ohjaamisessa takaisin peruspalveluihin lastensuojelutoimenpiteiden sijaan vai onko asiakaskunta merkittävästi erilaista kuin muissa ryhmän kunnissa?

Taulukko 11. Lastensuojeluilmoitusten määrät ja käsittelyajat suurimmissa kunnissa.

VASTAAJAKUNNAT	LASTENSUOJELUILMOITUSTEN MÄÄRÄ			KÄSITTELYAIKA, ILMOITUKSISTA		%
	lkm	selvitykseen johtaneita	asiakkuuteen johtaneita	käsitelty 7 arkipäivässä	selvitys tehty 3 kuukaudessa	
Suuret kunnat (yli 100 000 asukasta)						
Eksote	912	193	97	96 %	92 %	
		21,2 %	10,6 %			
Espoo	2 155	895	121	90 %	82,3 %	
		41,5 %	5,6 %			
Helsinki	6 311	1 938	606	79,8 %	72,9 %	
		30,1 %	9,6 %			
Lahti	816	383	106	91 %	90 %	
		46,9 %	13,0 %			
Vantaa	3 646	844	625	93 %	31 %	
		23,1 %	17,1 %			
yhteensä	13 840	4 253	1 555	keskiarvot		
% / keskiarvo		30,7 %	11,2 %	90 %	73,6 %	

Keskisuuret kunnat

Seuraavassa taulukossa on esiteltynä keskisuurten (20 001 – 100 000 asukasta) vastaajayksiköiden tiedot lastensuojeluilmoitusten (tai muulla tavoin vireille tulleiden lastensuojeluasioiden) kappalemääristä, lastensuojelutarpeen selvitykseen ja edelleen lastensuojeluasiakkuuteen johtaneiden ilmoitusten kappalemääristä ja osuuksista sekä lain asettamien määräaikojen noudattamisesta. Määräaikojen osalta vastauksia pyydettiin prosentteina, muiden lukujen osalta absoluuttisina lukuina.

Keskimäärin keskisuurissa kunnissa kyettiin käsittelemään 87 % lastensuojeluilmoituksista seitsemän arkipäivän määräajassa, mikä on hieman koko ESAVIN keskiarvoa (89,6 %) heikommin. Hyvinkäällä ja Kirkkonummella kaikki saapuneet lastensuojeluilmoitukset käsiteltiin määräajan puitteissa. Perusturvakuntayhtymä Karviaisessa kyettiin käsittelemään määräajassa ainoastaan 65,2 % saapuneista ilmoituksista, mikä on koko selvityksen heikoin tulos.

Lastensuojelutarpeen selvityksistä 79,1 % valmistui kolmen kuukauden määräajassa, mikä vastaa koko ESAVIN keskiarvoa. Parhaiten selvitysten määräajoissa pysyi Kotka (97 %). Kotka huomautti vastauksessaan, että ”dokumentaatiota ei ole aina hoidettu loppuun kolmen kuukauden sisällä mutta asiakkaan kanssa on yhdessä tehty suunnitelma jatkosta”. Heikoimmin keskisuurista kunnista selvitysten määräaikoja pystyttiin noudattamaan Porvoossa (51 %) ja LOST-alueella (52 %).

Taulukko 12. Lastensuojeluilmoitusten määrät ja käsittelyajat keskisuurissa kunnissa.

VASTAAJAKUNNAT	LASTENSUOJELUILMOITUSTEN MÄÄRÄ			KÄSITTELYAIKA, ILMOITUKSISTA		%
	lkm	selvitykseen johtaneita	asiakkuuteen johtaneita	käsitelty 7 arkipäivässä	selvitys tehty 3 kuukaudessa	
Keskisuuret kunnat (20 001 – 100 000 asukasta)						
Hamina	76	49	30	78 %	87 %	
		64,5 %	39,5 %			
Heinola	194	91	36	90 %	60 %	
		46,9 %	18,6 %			
Hyvinkää	634	287	53	100 %	87 %	
		45,3 %	8,4 %			
Hämeenlinna	585	335	106	74,7 %	93,6 %	
		57,3 %	18,1 %			
Imatra	216	124	21	98 %	93 %	
		57,4 %	9,7 %			
Järvenpää	484	56	30	95 %	90 %	
		11,6 %	6,2 %			
Kerava	444	154	102	85 %	70 %	
		34,7 %	23,0 %			
Kirkkonummi	243	61	14	100 %	70 %	
		25,1 %	5,8 %			
Kotka	335	198	86	75 %	97 %	
		59,1 %	25,7 %			
Kouvola	791	243	104	79,4 %	87 %	
		30,7 %	13,1 %			
LOST-alue	593	269	48	94 %	52 %	
		45,4 %	8,1 %			
Mustijoen perusturva	274	98	32	99,5 %	91,3 %	
		35,8 %	11,7 %			

VASTAAJAKUNNAT	LASTENSUOJELUILMOITUSTEN MÄÄRÄ			KÄSITTELYAIKA, ILMOITUKSISTA		%
	lkm	selvitykseen johtaneita	asiakkuuteen johtaneita	käsitelty 7 arkipäivässä	selvitys tehty 3 kuukaudessa	
Keskisuuret kunnat (20 001 – 100 000 asukasta)						
Nurmijärvi	421	181	81	83 %	83,1 %	
		43,0 %	19,2 %			
Peruspalvelukeskus Oiva - liikelaitos	316	125	58	72 %	76 %	
		39,6 %	18,4 %			
Perusturvakuntayhtymä Karviainen	330	115	49	65,2 %	85,97 %	
		34,8 %	14,8 %			
Porvoo	499	414	33	90 %	51 %	
		83,0 %	6,6 %			
Päijät-Hämeen sosiaali- ja terveysyhtymä	446	307	127	95 %	91 %	
		68,8 %	28,5 %			
Raasepori	146	100	89	90 %	70 %	
		68,5 %	61,0 %			
Riihimäki	290	101	30	90 %	85 %	
		34,8 %	10,3 %			
Tuusula	426	159	42	86,3 %	62 %	
		37,3 %	9,9 %			
yhteensä	7 743	3 467	1 171	keskiarvot		
% / keskiarvo		44,8 %	15,1 %	87 %	79,1 %	

Pienehköt kunnat

Seuraavassa taulukossa on esiteltynä pienehköjen (6 001 – 20 000 asukasta) vastaajajyksiköiden tiedot lastensuojeluilmoitusten (tai muulla tavoin vireille tulleiden lastensuojeluasioiden) kappalemääristä, lastensuojelutarpeen selvitykseen ja edelleen lastensuojeluasiakkuuteen johtaneiden ilmoitusten kappalemääristä ja osuuksista sekä lain asettamien määräaikojen noudattamisesta. Määräaikojen osalta vastauksia pyydettiin prosentteina, muiden lukujen osalta absoluuttisina lukuina.

Lastensuojeluilmoitukset kyettiin käsittelemään määräajassa varsin hyvin (93,6 %), jonkin verran koko ESAVIN keskiarvoa (89,6 %) paremmin. Puolet koko ryhmän kunnista (Hausjärvi, Janakkala, Kauniainen, Sipoo ja Tammela) pystyi noudattamaan seitsemän arkipäivän määräaika sataprosenttisesti.

Pienehköjen kuntien vastaajajoukossa huomion kiinnittävät Sipoon ja Hangon huomattavan pienet ajoissa valmistuneiden selvitysten osuudet (Sipoo 42 %, Hanko 50 %). Hangon osalta tulosta selittänee jonkin verran se, että kunnassa selvityksen tekemiseen ryhdyttiin miltei kaikkien ilmoitusten kohdalla (92,6 %). Sipoossa sen sijaan selvitys tehtiin vain 44,7 %:sta saapuneista lastensuojeluilmoituksista, mikä on vähemmän kuin pienehköissä kunnissa keskimäärin. Pienehköjen kuntien keskiarvo ajoissa valmistuneiden selvitysten osuudesta on 77,8 %, mikä on jonkin verran ESAVIN keskiarvoa (79,1 %) huonompi.

Forssa kertoo vastauksessaan: ”Tilastoa vääristää se, että kaikki lyhyet selvitykset eivät tule kirjatuksi ohjelmaan oikein. Tähän epäkohtaan kiinnitämme jatkossa huomiota.” Kirjaamiskäytäntöjen vaihtelujen on oltava ainakin osittain syynä siihen, että lastensuojeluasiakkuuteen johtavien ilmoitusten osuus vaihtelee niin huomattavasti ryhmän sisällä (4,9 %:sta 84 %:iin). Toisaalta ilmoitusten lukumäärät ovat varsin pieniä, jolloin jo muutaman yksittäisen asiakastapauksen merkitys tilastollisesti tarkasteltuna saa varsin ison muutoksen aikaan.

Taulukko 13. Lastensuojeluilmoitusten määrät ja käsittelyajat pienehköissä kunnissa.

VASTAAJAKUNNAT	LASTENSUOJELUILMOITUSTEN MÄÄRÄ			KÄSITTELYAIKA, ILMOITUKSISTA		%
	lkm	selvitykseen johtaneita	asiakkuuteen johtaneita	käsitelty 7 arkipäivässä	selvitys tehty 3 kuukaudessa	
Pienehköt kunnat (6 001 – 20 000 asukasta)						
Forssa	197	47	10	90 %	85 %	
		23,9 %	5,0 %			
Hanko	81	75	68	80 %	50 %	
		92,6 %	84,0 %			
Hattula	128	85	21	82 %	78 %	
		66,4 %	16,4 %			
Hausjärvi	91	85	26	100 %	68 %	
		93,4 %	28,6 %			
Janakkala	141	42	27	100 %	94 %	
		29,8 %	19,1 %			
Kauniainen	41	17	2	100 %	94 %	
		41,5 %	4,9 %			
Lapinjärven ja Loviisan yhteistoiminta-alue	236	103	29	98,51 %	67 %	
		43,6 %	12,3 %			
Loppi	52	15	10	85 %	100 %	
		28,8 %	19,2 %			
Sipoo	199	89	15	100 %	42 %	
		44,7 %	7,5 %			
Tammela	28	2	2	100 %	100 %	
		7,1 %	7,1 %			
yhteensä	1 194	560	210	keskiarvot		
% / keskiarvo		46,9 %	17,6 %	93,6 %	77,8 %	

Pienimmät kunnat

Seuraavassa taulukossa on esiteltyä pienimpien (6 000 asukasta tai vähemmän) vastaajayksiköiden tiedot lastensuojeluilmoitusten (tai muulla tavoin vireille tulleiden lastensuojeluasioiden) kappalemääristä, lastensuojelutarpeen selvitykseen ja edelleen lastensuojeluasiakkuuteen johtaneiden ilmoitusten kappalemääristä ja osuuksista sekä lain asettamien määräaikojen noudattamisesta. Määräaikojen osalta vastauksia pyydettiin prosentteina, muiden lukujen osalta absoluuttisina lukuina.

Lastensuojeluilmoitusten käsittely seitsemän arkipäivän määräajassa onnistui ryhmän kunnissa Ypäjää lukuun ottamatta varsin hyvin (93,1 %), jonkin verran koko ESAVIN keskiarvoa (89,6 %) paremmin. Ypäjän 70 % on koko ESAVIN toiseksi huonoin prosenttiosuus ilmoitusten käsittelyssä.

Lastensuojelutarpeen selvitysten osalta neljä ryhmän kunnista (Jokioinen, Kaakon kaksikko, Pyhtää, Suomenniemi) pystyi noudattamaan määräaikoja sataprosenttisesti. Askolassa sen sijaan ainoastaan kolmasosa selvityksistä valmistui kolmen kuukauden määräajassa. Askolan vastauksissa todettiin myös, että seuranta-ajan 31 ilmoituksesta yksikään ei johtanut lastensuojeluasiakkuuteen.

Lastensuojelutarpeen selvityksen tekemiseen ei pienimmissä kunnissa ryhdytty kovin ahkerasti, keskimäärin 25,3 %:ssa saapuneista ilmoituksista (koko ESAVIN keskiarvo 36,3 %). Myös vaihtelu oli melko suurta eri kuntien välillä: Askolassa selvitykseen johti alle 10 % ilmoituksista, Pyhtäällä ja Kaakon kaksikossa puolet tai enemmän. Toisaalta jälleen on huomioitava ilmoitusten pienet lukumäärät ja siitä johtuva tilastollisen tarkastelun hankaluus.

Taulukko 14. Lastensuojeluilmoitusten määrät ja käsittelyajat pienimmissä kunnissa.

VASTAAJAKUNNAT	LASTENSUOJELUILMOITUSTEN MÄÄRÄ			KÄSITTELYAIKA, ILMOITUKSISTA		%
	lkm	selvitykseen johtaneita	asiakkuuteen johtaneita	käsitelty 7 arkipäivässä	selvitys tehty 3 kuukaudessa	
Pienimmät kunnat (alle 6 000 asukasta)						
Askola	31	3	0	99 %	33,3 %	
		9,7 %	0 %			
Humppila	37	5	1	95 %	80 %	
		13,5 %	2,7 %			
Jokioinen	48	8	6	98 %	100 %	
		16,7 %	12,5 %			
Kaakon kaksikko	11	6	5	100 %	100 %	
		54,5 %	45,5 %			
Pyhtää	24	12	10	90 %	100 %	
		50,0 %	41,7 %			
Suomenniemi	9	2	2	100 %	100 %	
		22,2 %	22,2 %			
Ypäjä	22	10	9	70 %	80 %	
		45,5 %	40,9 %			
yhteensä	182	46	33	keskiarvot		
% / keskiarvo		25,3 %	18,1 %	93,1 %	84,8 %	

Lastensuojelulain määräaikojen noudattaminen eri maakunnissa

Etelä-Karjala

Etelä-Karjalan alueella molemmissa lastensuojelulain määräajoissa pysyttiin hyvin, huomattavasti koko ESAVIN keskiarvoa paremmin. Maakunnan sisällä ei ollut suurta vaihtelua, tilanne oli tasaisen hyvä kaikissa vastaajayksiköissä.

Taulukko 15. Lastensuojeluilmoitusten määrät ja käsittelyajat Etelä-Karjalan maakunnan alueella.

VASTAAJAKUNNAT	LASTENSUOJELUILMOITUSTEN MÄÄRÄ			KÄSITTELYAIKA, ILMOITUKSISTA		%
	lkm	selvitykseen johtaneita	asiakkuuteen johtaneita	käsitelty 7 arkipäivässä	selvitys tehty 3 kuukaudessa	
Etelä-Karjala						
Imatra	216	124	21	98 %	93 %	
		57,4 %	9,7 %			
EKSOTE	912	193	97	96 %	92 %	
		21,2 %	10,6 %			
Suomenniemi	9	2	2	100 %	100 %	
		22,2 %	22,2 %			
yhteensä	1 137	319	120	keskiarvot		
% / keskiarvo		28 %	10,6 %	98 %	95 %	

Kanta-Häme

Taulukko 16. Lastensuojeluilmoitusten määrät ja käsittelyajat Kanta-Hämeen maakunnan alueella.

VASTAAJAKUNNAT	LASTENSUOJELUILMOITUSTEN MÄÄRÄ			KÄSITTELYAIKA, ILMOITUKSISTA		%
	lkm	selvitykseen johtaneita	asiakkuuteen johtaneita	käsitelty 7 arkipäivässä	selvitys tehty 3 kuukaudessa	
Forssa	197	47	10	90 %	85 %	
		23,9 %	5,0 %			
Hattula	128	85	21	82 %	78 %	
		66,4 %	16,4 %			
Hausjärvi	91	85	26	100 %	68 %	
		93,4 %	28,6 %			
Humppila	37	5	1	95 %	80 %	
		13,5 %	2,7 %			
Hämeenlinna	585	335	106	74,7 %	93,6 %	
		57,3 %	18,1 %			
Janakkala	141	42	27	100 %	94 %	
		29,8 %	19,1 %			
Jokioinen	48	8	6	98 %	100 %	
		16,7 %	12,5 %			
Loppi	52	15	10	85 %	100 %	
		28,8 %	19,2 %			
Riihimäki	290	101	30	90 %	85 %	
		34,8 %	10,3 %			
Tammela	28	2	2	100 %	100 %	
		7,1 %	7,1 %			
Ypäjä	22	10	9	70 %	80 %	
		45,5 %	40,9 %			
yhteensä	1 619	735	248	keskiarvot		
% / keskiarvo		45,4 %	15,3 %	89,5 %	87,6 %	

Kymenlaakso

Kymenlaakson maakunnan erityispiirre oli, että lastensuojelutarpeen selvityksissä määräaikojen noudattaminen onnistui paremmin kuin lastensuojeluilmoitusten käsittelyssä. Muissa ryhmissä tilanne oli päinvastainen. Lastensuojeluilmoitusten käsittelyssä Kymenlaakso suoriutui muita maakuntia heikommin.

Taulukko 17. Lastensuojeluilmoitusten määrät ja käsittelyajat Kymenlaakson maakunnan alueella.

VASTAAJAKUNNAT	LASTENSUOJELUILMOITUSTEN MÄÄRÄ			KÄSITTELYAIKA, ILMOITUKSISTA		%
	lkm	selvitykseen johtaneita	asiakkuuteen johtaneita	käsitelty 7 arkipäivässä	selvitys tehty 3 kuukaudessa	
Kymenlaakso						
Hamina	76	49	30	78 %	87%	
		64,5 %	39,5 %			
Kotka	335	198	86	75 %	97 %	
		59,1 %	25,7 %			
Kouvola	791	243	104	79,4 %	87 %	
		30,7 %	13,1 %			
Kaakon kaksikko	11	6	5	100 %	100 %	
		54,5 %	45,5 %			
Pyhtää	24	12	10	90 %	100 %	
		50,0 %	41,7 %			
yhteensä	1 237	508	235	keskiarvot		
% / keskiarvo		41,5 %	19,0 %	84,5 %	94,2%	

Päijät-Häme

Taulukko 18. Lastensuojeluilmoitusten määrät ja käsittelyajat Päijät-Hämeen maakunnan alueella.

VASTAAJAKUNNAT	LASTENSUOJELUILMOITUSTEN MÄÄRÄ			KÄSITTELYAIKA, ILMOITUKSISTA		%
	lkm	selvitykseen johtaneita	asiakkuuteen johtaneita	käsitelty 7 arkipäivässä	selvitys tehty 3 kuukaudessa	
Päijät-Häme						
Päijät-Hämeen sosiaali- ja terveysyhtymä	446	307	127	95 %	91 %	
		68,8 %	28,5 %			
Peruspalvelukeskus Oiva - liikelaitos	316	125	58	72 %	76 %	
		39,6 %	18,4 %			
Heinola	194	91	36	90 %	60 %	
		46,9 %	18,6 %			
Lahti	816	383	106	91 %	90 %	
		46,9 %	13,0 %			
yhteensä	1 772	906	327	keskiarvot		
% / keskiarvo		51,1 %	18,5 %	87 %	79,3 %	

Uusimaa

Uudellamaalla ongelmana näyttäyty erityisesti lastensuojelutarpeen selvitysten määräaikojen noudattaminen. Kaikki selvitysten määräaajoissa heikoimmin pysyneet kunnat sijaitsevat Uudenmaan alueella.

Taulukko 19. Lastensuojeluilmoitusten määrät ja käsittelyajat Uudenmaan maakunnan alueella.

VASTAAJAKUNNAT	LASTENSUOJELUILMOITUSTEN MÄÄRÄ			KÄSITTELYAIKA, ILMOITUKSISTA		%
	lkm	selvitykseen johtaneita	asiakkuuteen johtaneita	käsitelty 7 arkipäivässä	selvitys tehty 3 kuukaudessa	
Uusimaa						
Askola	31	3	0	99 %	33,3 %	
		9,7 %	0 %			
Espoo	2 155	895	121	90 %	82,3 %	
		41,5 %	5,6 %			
Hanko	81	75	68	80 %	50 %	
		92,6 %	84,0 %			
Helsinki	6 311	1 938	606	79,8 %	72,9 %	
		30,1 %	9,6 %			
Hyvinkää	634	287	53	100 %	87 %	
		45,3 %	8,4 %			
LOST-alue	593	269	48	94 %	52 %	
		45,4 %	8,1 %			
Järvenpää	484	56	30	95 %	90 %	
		11,6 %	6,2 %			
Perusturvakuntayhtymä Karviainen	330	115	49	65,2 %	85,97 %	
		34,8 %	14,8 %			
Kauniainen	41	17	2	100 %	94 %	
		41,5 %	4,9 %			
Kerava	444	154	102	85 %	70 %	
		34,7 %	23,0 %			
Kirkkonummi	243	61	14	100%	70%	
		25,1 %	5,8 %			
Lapinjärvi-Loviisa	236	103	29	98,5 %	67 %	
		43,6 %	12,3 %			
Nurmijärvi	421	181	81	83 %	83,1 %	
		43,0 %	19,2 %			
Porvoo	499	414	33	90 %	51 %	
		83,0 %	6,6 %			
Raasepori	146	100	89	90 %	70 %	
		68,5 %	61,0 %			
Sipoo	199	89	15	100 %	42 %	
		44,7 %	7,5 %			
Tuusula	426	159	42	86,3 %	62 %	
		37,3 %	9,9 %			
Vantaa	3 646	844	625	93 %	31 %	
		23,1 %	17,1 %			
Mustijoen perusturva	274	98	32	99,5 %	91,3 %	
		35,8 %	11,7 %			
yhteensä	17 194	5 858	2 039	keskiarvot		
% / keskiarvo		34,1 %	11,9 %	91 %	67,6 %	

5. Kehityssuuntia

Etelä-Suomen aluehallintovirasto on toteuttanut vastaavat kuntakyselyt lastensuojelun tilanteesta vuosina 2008 (silloinen lääninhallitus) ja 2009. Nyt koottujen tietojen vertaileminen aiempien kyselyiden tuloksiin on mielenkiintoista, joskin joiltain osin hankalaa ja mahdotontakin.

Vuoden 2008 selvityksen seuranta-aika oli 8 kuukautta, vuoden 2009 12 kuukautta ja nyt siis 6 kuukautta.

5.1. Henkilöstön riittävyys ja pätevyys

Kuntia, joissa ei ole yhtään pätevää sosiaalityöntekijää, oli vuoden 2008 kyselyssä kolme kappaletta ja vuoden 2009 kyselyssä yksi. Nyt luku on noussut jälleen kolmeen. Kuitenkin kaikissa näistä kolmesta kunnasta (Askola, Humppila ja Ypäjä) kyse on pätevytyksessä olevista henkilöistä. Aiemmissä selvityksissä kiinnitettiin erityistä huomiota suurimpien kuntien tilanteeseen: vuonna 2008 oli Espoossa ja Vantaalla vain noin puolet lastensuojelun sosiaalityöntekijöistä kelpoisuusehdot täyttäviä. Vuoden 2009 kyselyssä tilanne oli näiden kuntien osalta kohentunut jonkin verran (Espoo 68 % ja Vantaa 67 %). Tänä vuonna kehitys näyttää ottaneen jälleen takapakkia: Espoossa pätevyysaste on 47 % ja Vantaalla 40 %. Huomionarvoista on kuitenkin se, että Vantaan 29 epäpätevästä sosiaalityöntekijästä 27 on pätevytyksessä olevia. Espoossa vastaava suhde on 23/3. Helsingin osalta vuonna 2008 päteviä oli 72 % ja seuraavaan vuoteen luku oli huvennut jo 51 %:iin. Tämän vuoden kyselyn mukaan Helsingissä pätevyysprosentti on 65, eli tilanne näyttäisi olevan kehittymässä hieman parempaan suuntaan. Helsingin vastauksissa ei ollut tietoa pätevytyksessä olevien sosiaalityöntekijöiden lukumäärästä.

Seuraavassa taulukossa on listattuna lastensuojeluilmoitusten määrän kehitys vuosina 2008, 2009 ja 2011. Vastauksista on tehty keskenään vertailukelpoisia siten, että on laskettu keskimääräinen kuukausittainen lastensuojeluilmoitusten määrä. Tuloksia tulkittaessa tulee ottaa huomioon kuntaliitosten vaikutus: esimerkiksi Hämeenlinna vuonna 2008 on ollut käytännössä vain osa vuoden 2011 Hämeenlinnasta. Eksotea ja Raaseporia ei nykymuodossaan ollut olemassa aiempien kyselyiden aikaan. Kaikki kunnat eivät myöskään vastanneet aiempien vuosien kyselyihin, joten listaus on monilta osin puutteellinen.

Lastensuojeluilmoitusten määrä on vastausten perusteella kasvussa kaikissa vastaajayksiköissä Kouvola ja Riihimäkeä lukuun ottamatta. Vantaalla, Keravalla ja Hämeenlinnassa ilmoitusten lukumäärä on jopa kaksinkertaistunut vuodesta 2008.

Taulukko 20. Lastensuojeluilmoitusten määrien kehitys vuosina 2009 – 2011.

Kunta / sote- alue	Ls-ilmot/kk 2008	Ls-ilmot/kk 2009	Ls-ilmot /kk 2011
Askola	4	5	5
Eksote			152
Espoo	296	309	359
Forssa		12	33
Hamina	9		13
Hanko	7		14
Hattula	9	9	21
Hausjärvi		8	15

Kunta / sote- alue	Ls-ilmot/kk 2008	Ls-ilmot/kk 2009	Ls-ilmot /kk 2011
Heinola	19	22	32
Helsinki	962	937	1052
Humppila	0,125		6
Hyvinkää	90	89	106
Hämeenlinna	53	87	98
Imatra	27	35	36
Janakkala	15	8	24
Jokioinen		4	8
Järvenpää		66	81
Kaakon kaksikko	2	2	2
Karviainen		4	55
Kauniainen	9	5	7
Kerava	31	50	74
Kirkkonummi		29	41
Kotka	34	39	56
Kouvola	40	154	132
Lahti	102	67	136
Lapinjärvi- Loviisa	8	13	40
Loppi	6	4	7
LOST-alue			99
Mustijoki		29	46
Nurmijärvi	42	42	70
Oiva	28	30	53
Phsotey	38	59	74
Porvoo	45	41	83
Pyhtää	3		4
Raasepori			24
Riihimäki	23	39	15
Sipoo	10	14	33
Suomenniemi	1		2
Tammela	2	2	5
Tuusula	36	64	71
Vantaa	305	467	608
Ypäjä	1	3	4

Ilmoitusten lukumäärän kasvusta huolimatta sosiaalityöntekijäkohtaiset asiakasmäärät näyttäisivät sen sijaan aiemmista vuosista kohtuullistuneen. Tämän vuoden kyselyssä suurimmat työntekijäkohtaiset asiakasperheiden määrät olivat Janakkalan 79, Vantaan 66 ja Raaseporin 65 perhettä. Aiempina vuosina asiakasperheiden määrä on pahimmillaan noussut jopa sataan. Keravalla ja Sipoossa on pystytty jopa puolittamaan sosiaalityöntekijäkohtaisten asiakasperheiden määrä vuodesta 2008. Päinvastaistakin kehitystä on tapahtunut: Janakkalassa asiakasmäärät ovat nousseet noin puolitoistakertaiseksi vuodesta 2008 ja Vantaallakin 44:stä 66:een.

Taulukko 21. Asiakasperheiden määrien kehitys vuosina 2009 – 2011 (asiakasperheitä/lastensuojelun avohuollon sosiaalityöntekijä).

Kunta / sote- alue	Asiakasperheitä/sostt 2008	Asiakasperheitä/sostt 2009	Asiakasperheitä/sostt 2011
Askola		30	35
Eksote			30,5
Espoo	35	40	41
Forssa		50	18
Hamina	30		50
Hanko			58
Hattula	23	23	27,6
Hausjärvi	17	27	35
Heinola	50	50	45
Helsinki			
Humppila	3	20	24
Hyvinkää	30		42
Hämeenlinna	45	35	48
Imatra	45	65	41
Janakkala	35	70	79
Jokioinen		21,7	20
Järvenpää	45	40	35
Kaakon kaksikko	28	22	26
Karviainen		57	57
Kauniainen	20	20	5,6
Kerava	100	90	50
Kirkkonummi		45	25
Kotka	50	47,3	47
Kouvola	50	65	30
Lahti	43	40	22
Lapinjärvi- Loviisa		25	34
Loppi	13	53	30
LOST-alue			28
Mustijoki			24
Nurmijärvi		25	27
Oiva	30	20	30
Phsotey	29	42	45
Porvoo		40	45
Pyhtää	30		20
Raasepori			65
Riihimäki	30	50	45
Sipoo	65	54	33
Suomenniemi	5		20
Tammela	21	19	13
Tuusula	50		53

Kunta / sote-alue	Asiakasperheitä/sostt 2008	Asiakasperheitä/sostt 2009	Asiakasperheitä/sostt 2011
Vantaa	44	50	66
Ypäjä	15	10	6

5.2. Määräaikojen noudattaminen

Lastensuojeluilmoitusten käsittelyaikojen noudattamisessa 17 vastaajaa kohensi tilannettaan edelliseen tietoon nähden, 11:n kohdalla määräajoissa pysyttiin entistä huonommin, 9 pysyi ennallaan ja kolmen kohdalla kummankaan aiemman selvityksen tietoja ei ollut käytettävissä. Suurinta parannusta on tapahtunut Järvenpäässä, missä vuoden 2008 kyselyn mukaan ei yhtäkään lastensuojeluilmoitusta pystytty käsittelemään määräajassa (voiko tosiaan olla näin vai onko kyseessä merkintävirhe?), vuonna 2009 puolet ja nyt 95 % käsiteltiin seitsemässä arkipäivässä. Myös Kaakon kaksikossa noustiin 10 %:sta (2009) nykyiseen 100 %:iin. Lahdessa on niin ikään tapahtunut merkittävää parannusta: vuonna 2008 ilmoituksista käsiteltiin määräajassa vain 10 %, seuraavana vuonna 60 % ja nyt 91 %.

Huolestuttavalta kehityssuunta näyttää Kotkassa, Hämeenlinnassa ja Oivassa, joissa kaikissa on pudottu 95 %:sta reiluun 70 %:iin. Karviaisessa, jossa muutoinkin on eniten hankaluuksia ilmoitusten käsittelyn määräajan noudattamisessa (ESAVIn alin määräajan toteuma 65,2 %), on tilanne heikentynyt entisestään viime kyselyyn nähden.

Taulukko 22. Lastensuojeluilmoitusten käsittelyn määräaikojen noudattaminen vuosina 2009 – 2011 (7 arkipäivän määräajassa käsiteltyjen ilmoitusten osuus kaikista ilmoituksista).

Kunta / sote-alue	7 arkipäivässä käsitelty 2008	7 arkipäivässä käsitelty 2009	7 arkipäivässä käsitelty 2011
Askola	100 %	95 %	99 %
Eksote			96 %
Espoo	99 %	85 %	90 %
Forssa		95 %	90 %
Hamina	80 %		78 %
Hanko	80 %		80 %
Hattula	50 %	100 %	82 %
Hausjärvi		100 %	100 %
Heinola	80 %	90 %	90 %
Helsinki	73 %	54 %	79,8 %
Humppila	100 %		95 %
Hyvinkää	80 %	100 %	100 %
Hämeenlinna	75 %	95 %	74 %
Imatra	86 %	95 %	98 %
Janakkala	60 %	100 %	100 %
Jokioinen		80 %	98 %
Järvenpää	0 %	50 %	95 %
Kaakon kaksikko	60 %	10 %	100 %
Karviainen		70 %	65,2 %
Kauniainen	100 %	100 %	100 %
Kerava	75 %	50 %	85 %

Kunta / sote-alue	7 arkipäivässä käsitelty 2008	7 arkipäivässä käsitelty 2009	7 arkipäivässä käsitelty 2011
Kirkkonummi		100 %	100 %
Kotka	95 %	80 %	75 %
Kouvola	70 %		79,4 %
Lahti	10 %	60 %	91 %
Lapinjärvi-Loviisa	100 %	100 %	98,5 %
Loppi	83 %	65 %	85 %
LOST-alue			94 %
Mustijoki		90 %	99,5 %
Nurmijärvi	95 %	100 %	83 %
Oiva	95 %	90 %	72 %
Phsotey	80 %	85 %	95 %
Porvoo	95 %	95 %	90 %
Pyhtää	80 %		90 %
Raasepori			90 %
Riihimäki	85 %	85 %	90 %
Sipoo	50 %	60 %	100 %
Suomenniemi	100 %		100 %
Tammela	100 %	100 %	100 %
Tuusula	70 %	48 %	86,3 %
Vantaa	80 %	90 %	93 %
Ypäjä	90 %	80 %	70 %

Lastensuojelutarpeen selvitysten määräaikojen noudattamisessa 19 vastaajaa kohensi tilannettaan edelliseen tietoon nähden, 15 pysyi määräajoissa huonommin, kolmen kohdalla tilanne säilyi ennallaan ja viiden kohdalla kummankaan aiemman selvityksen tietoja ei ollut käytettävissä. Huomionarvoista on se, että usean vastaajan kohdalla näkyy selvästi kuoppa vuoden 2009 tuloksissa. Yksi selitys tälle saattaa olla siinä, että tietojärjestelmät valjastettiin uuden lain mukaisiksi vasta viiveellä; määräaikojen seuranta ei vielä vuonna 2008 ollut yhtä systemaattista ja atk-ohjelmiin pohjautuvaa. Tämän selityksen mukaan vuoden 2008 arviot olisivat siis jossain määrin kaunisteltuja. Syvimmässä kuopassa käytiin Espoossa, missä pudottiin 65 %:sta 13 %:iin ja nousiin taas 82,3 %:iin. Myös Helsingissä ja Keravalla koettiin lähes vastaava kehitys. Suoraviivaista parannusta on tapahtunut huomattavimmin Janakkalassa (40 %:sta 94 %:iin), Kaakon kaksikossa (30 % - 90 % - 100 %), Lahdessa (30 % - 80 % - 90 %) ja Kouvolassa (40 % - 40 % - 87 %). Huolestuttavimmalta kehitys näyttää Vantaalla (84 % - 78 % - 31 %).

Taulukko 23. Lastensuojelutarpeen selvitysten määräaikojen noudattaminen vuosina 2009 – 2011 (3 kuukauden määräajassa valmistuneiden selvitysten osuus kaikista selvityksistä).

Kunta / sote-alue	3 kk:ssa selvitetty 2008	3 kk:ssa selvitetty 2009	3 kk:ssa selvitetty 2011
Askola	50 %	50 %	33,3 %
Eksote			92 %
Espoo	65 %	13 %	82,3 %
Forssa		100 %	85 %
Hamina	100 %		87 %
Hanko	80 %		50 %

Kunta / sote-alue	3 kk:ssa selvitetty 2008	3 kk:ssa selvitetty 2009	3 kk:ssa selvitetty 2011
Hattula	90 %	54 %	78 %
Hausjärvi		30 %	68 %
Heinola	95 %	90 %	60 %
Helsinki	50 %	27 %	72,9 %
Humppila			80 %
Hyvinkää	60 %	55 %	87 %
Hämeenlinna	85 %	45 %	93,6 %
Imatra	85 %	95 %	93 %
Janakkala	40 %		94 %
Jokioinen		87 %	100 %
Järvenpää	70 %	90 %	90 %
Kaakon kaksikko	30 %	90 %	100 %
Karviainen		80 %	86 %
Kauniainen	100 %	100 %	94 %
Kerava	75 %	30 %	70 %
Kirkkonummi			70 %
Kotka	98 %	61,3 %	97 %
Kouvola	40 %	40 %	87 %
Lahti	30 %	80 %	90 %
Lapinjärvi-Loviisa	100 %	100 %	67 %
Loppi	100 %	97 %	100 %
LOST-alue			52 %
Mustijoki		100 %	91,3 %
Nurmijärvi	90 %	98 %	83,1 %
Oiva	90 %	95 %	76 %
Phsotey	70 %	70 %	91 %
Porvoo	70 %	60 %	51 %
Pyhtää	100 %		100 %
Raasepori			70 %
Riihimäki	90 %	60 %	85 %
Sipoo	4 %	69 %	42 %
Suomenniemi	0 %		100 %
Tammela	100 %	100 %	100 %
Tuusula	10 %		62 %
Vantaa	94 %	78 %	31 %
Ypäjä	100 %	100 %	80 %

6. Yhteenveto

Selvityksessä tarkasteltiin vuoden 2011 alkupuoliskon (1.1. – 30.6.) tilannetta kunnissa.

ESAVIn alueella kelpoisuusehdot täyttää keskimäärin 58 % lastensuojelun avohuollon sosiaalityöntekijöistä. Pätevöitymässä on noin 16 %. Pätevien sosiaalityöntekijöiden osuus on vähentynyt aiemmista vuosista.

Yhdellä lastensuojelun avohuollon sosiaalityöntekijällä on keskimäärin 35,8 asiakasperhettä. Sosiaali- ja terveysministeriöstä tuleva suositus olisi ennakkotietojen mukaan 25 - 30 asiakasperhettä riippuen siitä, onko sosiaalityöntekijällä käytettävissä muuta ammatillista työparia. Yli puolessa vastaajajyksiköistä suositus ylittyi, kahdeksassa kunnassa asiakasperheitä oli jopa 50 tai enemmän yhtä sosiaalityöntekijää kohden. Asiakasperheiden määrät ovat kuitenkin kohtuullistuneet aiemmista vuosissa useissa kunnissa.

Lastensuojeluilmoitusten määrä ESAVIN toimialueella on edelleen kasvussa. Puolen vuoden tarkasteluaikana vastaanotettiin yhteensä lähes 23 000 lastensuojeluilmoitusta tai muulla tavoin vireille tullutta lastensuojeluasiaa. Näistä lastensuojelutarpeen selvitykseen johti 36,3 % ja edelleen lastensuojeluasiakkuuteen 13 %. Vireille tulleista lastensuojeluasioista 89,6 %:n kohdalla kyettiin tekemään lain asettaman seitsemän arkipäivän määräajan sisällä ratkaisu siitä, johtaako ilmoitus toimenpiteisiin. Lastensuojelutarpeen selvityksistä 79,1 % valmistui kolmen kuukauden määräajan sisällä.

Selvityksessä tarkasteltiin määräaikojen noudattamisessa mahdollisesti ilmeneviä eroavaisuuksia erikokoisten vastaajajyksiköiden sekä eri maakuntien välillä.

Suurimmissa kunnissa (Helsinki, Espoo, Vantaa, Lahti ja Eksote) oli suhteellisesti vähiten päteviä sosiaalityöntekijöitä tekemässä lastensuojelun avohuollon sosiaalityötä. Näissä kunnissa oli myös eniten vaikeuksia noudattaa lastensuojelutarpeen selvitysten määräaika, keskimäärin vain 75,6 % selvityksistä saatiin valmiiksi kolmessa kuukaudessa. Erot suurten alueiden kesken ovat kuitenkin huomattavia, esimerkiksi Eksote 92 %, Vantaa 31 %. Lastensuojelun asiakkuuteen päätyi pienin osa saapuneista lastensuojeluasioista, vain 11 %. Suurimmista kunnista Vantaan tilanne näyttäytyy erittäin huolestuttavana, sillä asiakasmäärät ovat suuria ja lastensuojelutarpeen selvityksistä huomattava osa valmistuu viiveellä. Sen sijaan suurista kunnista Lahti on onnistunut parantamaan määräaikojen noudattamista huomattavasti aiempiin vuosiin nähden.

Keskisuurten kuntien ryhmässä (20 001 – 100 000 asukasta) ongelmia tuotti lastensuojeluilmoitusten käsittely. Näissä kunnissa pystyttiin heikoimmin noudattamaan seitsemän arkipäivän käsittelyaika. Myös asiakasperheiden määrät olivat suurimpia.

Pienuköt kunnat (6 001 – 20 000 asukasta) pystyivät käsittelemään lastensuojeluilmoituksensa nopeimmin, 93,6 % määräajassa. Näissä kunnissa oli myös paras tilanne pätevien sosiaalityöntekijöiden osalta, noin 70 % lastensuojelun avohuollon sosiaalityöntekijöistä täytti kelpoisuusehdot.

Kaikkein pienimmissä kunnissa (6 000 asukasta tai vähemmän) lastensuojelutarpeen selvitykset valmistuivat määräajassa parhaiten (84,8 %). Näissä kunnissa oli myös suhteellisesti eniten lastensuojeluasiakkuuteen johtavia ilmoituksia (18 %). Pienimmissä kunnissa myös sosiaalityöntekijäkohtaiset lastensuojelun asiakasperhemäärät olivat kohtuullisimmat. Lastensuojelun lisäksi useissa pienissä kunnissa sosiaalityöntekijällä on kuitenkin myös muita sosiaalihuollon asiakkaita.

Maakunnista Etelä-Karjalassa kyettiin parhaiten noudattamaan kummankin määräajan vaatimuksia (ilmoituksista 98 % ja lastensuojelutarpeen selvityksistä 95 %). Lastensuojeluilmoitusten käsittely

määräajassa tuotti eniten hankaluuksia Kymenlaaksossa (84,5 %), lastensuojelutarpeen selvitysten tekeminen puolestaan Uudellamaalla (67,6 %). Pätevien sosiaalityöntekijöiden osuus oli suurin Etelä-Karjalassa ja huolestuttavan heikko Päijät-Hämeessä. Lastensuojelutarpeen selvityksiä tehtiin suhteellisesti eniten Päijät-Hämeessä, missä yli puolet saapuneista lastensuojeluilmoituksista johti selvitykseen. Etelä-Karjalassa puolestaan selvityksen tekemiseen ryhdyttiin harvimmin ja siellä myös asiakkuuksiin johtanut osuus oli pienin.

7. Pohdinta ja toimenpide-ehdotukset

Lastensuojeluilmoitusten määrä jatkaa kasvamistaan. Osaltaan tämä kertonee siitä, että ilmoituskynnys on lastensuojelulain tavoitteen mukaisesti madaltunut, mutta kuitenkin kunnat eivät näytä varautuneen riittävästi ilmoitusten määrän nousuun: resursseja ei ole lisätty tarvetta vastaavasti.

Kuntien yhteenliittymiset, organisaatio- ja palvelurakennemuutokset eivät toistaiseksi näytä tuottaneen tilannetta, jossa lastensuojelun palvelut tulisivat lain edellyttämällä tavalla turvatuiksi. Uudistukset eivät ole turvanneet riittävää resursointia tai henkilöstön pätevyyttä. Kyse saattaa olla tietynlaisesta muutosvaiheen ”käymistilasta”. Laajentuneen toiminta-alueen työnjako ja tehtävien organisointi hakee vielä muotoaan. Useimmiten olisi myös välttämätöntä, että yhdistettyjä voimavaroja käytettäisiin tosiasiallisesti myös sosiaalityön virkojen lisäämiseen.

Pätevien sosiaalityöntekijöiden osuus on huolestuttavan pieni ja edelleen laskusuunnassa. Erityisesti Päijät-Hämeessä näyttäisi olevan suuria vaikeuksia pätevien sosiaalityöntekijöiden rekrytoinnissa. Tilanteen kohentamiseksi nähdään sosiaalityön aloituspaikkojen lisääminen yliopistoissa välttämättömänä ja kiireellisenä toimenpiteenä. Myös erilaiset pätevytykseen johtavat koulutusohjelmat olisivat tarpeen.

Kuntien tulisi perustaa riittävästi sosiaalityöntekijän virkoja lastensuojeluun, jotta työskentelyolosuhteet olisivat kohtuulliset. Kuntien tulee pyrkiä löytämään tarkoituksenmukaiset ratkaisut työn organisoimiseksi lastensuojelutyön eri ammattiryhmien kesken – kuitenkin unohtamatta, että laissa säädettyjä sosiaalityöntekijän vastuulle kuuluvia työtehtäviä ei voida siirtää muille ammattilaisille.

Selvityksen tuloksissa huomion kiinnittävät suuret vaihtelut siinä, kuinka suuri osuus saapuneista lastensuojeluilmoituksista johtaa lastensuojelutarpeen selvitykseen ja selvityksestä lastensuojeluasiakkuuteen. Huomattava on, että lastensuojeluilmoitusten määrän kasvusta huolimatta sosiaalityöntekijäkohtaiset asiakasperhemäärät eivät ole kasvaneet, pikemminkin päinvastoin. Näiden erojen taustalla olevien syiden pohtiminen on tarpeen. Yksi selitys voisi olla, että lastensuojeluilmoituksia tehdään riittävän varhain ja siksi suurista ilmoitusten määristä huolimatta lastensuojeluasiakkuudet eivät lisäänty vaan perheiden ja lasten tuki ja ohjaus on järjestettävissä muissa peruspalveluissa. Toinen selitys voisi olla, että lastensuojeluilmoituksista suuri osa on aiheettomia tai ne tulkitaan herkästi sellaisiksi kuormittuneessa työtilanteessa. On myös syytä pohtia, missä määrin kunnittain tai jopa sosiaalityöntekijöittäin on vaihteluja siinä millainen ilmoitus johtaa lastensuojelutarpeen selvitykseen tai millainen selvityksen tulos johtaa jatkoasiakkuuteen. Olisiko valtakunnallisesti yhtenäisemmille ja tarkemmille kriteerikuvauksille tarvetta?

8. Lähteet

Laki sosiaalihuollon ammatillisen henkilöstön kelpoisuusvaatimuksista 29.4.2005/272

Lastensuojelulaki 13.4.2007/417

Suojeleeko laki lasta. Selvitys uuden lastensuojelulain toimeenpanosta Etelä-Suomen läänin kunnissa. Etelä-Suomen lääninhallituksen sosiaali- ja terveysosaston julkaisuja 1/2009.

Suojeleeko laki lasta II. Etelä-Suomen lääninhallituksen sosiaali- ja terveysosaston julkaisuja 2/2009.

http://www.talentia.fi/tyoelama/hyva_tyopaikka/mitoitus/ (luettu 10.10.2011)

Etelä-Suomen aluehallintovirasto
Hämeenlinnan päätoimipaikka
Birger Jaarlin katu 15
13100 Hämeenlinna
puh. 020 636 1040
www.avi.fi/etela

Regionförvaltningsverket i Södra Finland
Huvudverksamhetsstället i Tavastehus
Birger Jaarlin katu 15
13100 Tavastehus
tel 020 636 1040
www.rfv.fi/sodra

ISSN 1798-8314 (PDF)
ISSN 1798-8306 (nid.)
ISBN 978-952-5890-25-9 (PDF)
ISBN 978-952-5890-26-6 (nid.)