



Itä-Suomi

Aluehallintovirasto

KAMU

KAIKKI MUKAAN TURVALLISUUSTYÖHÖN



Julkaisija

Itä-Suomen aluehallintovirasto

Julkaisun nimi

KAMU – kaikki mukaan turvallisuustyöhön

Itä-Suomen sisäisen turvallisuuden toimeenpanosuunnitelma

Syyskuu 2012

ISSN 1798-8802

ISBN 978-952-5885-13-2

| | | | |
|--|--|---------------------------------|-------------------------|
| Tekijät Itä-Suomen aluehallintovirasto Sisäisen turvallisuuden työryhmä | Julkaisuaika 21.9.2012 | | |
| | Toimeksiantaja Sisäasiainministeriö | | |
| Julkaisun nimi KAMU – kaikki mukaan turvallisuustyöhön Itä-Suomen sisäisen turvallisuuden toimeenpanosuunnitelma | | | |
| Tiivistelmä <p>Nykyisen hallituksen ohjelmaan on kirjattu tavoitteeksi Suomelle olla Euroopan turvallisim maa vuonna 2015. Emme ole Euroopan turvattomin, mutta tavoitteen toteuttaminen ei synny ilman yksilö-, perhe- ja yhteisökohtaista sitoutumista ja osallistumista ja monen eri viranomaisen omaa ja yhteistä ponnistelua. Turvallisuus on tulevaisuudessa erityisesti yhteistyötä. Samalla se on meidän jokaisen omaa vastuuta omasta henkilökohtaisesta ja laajemmin yhteisön sekä koko yhteiskunnan turvallisuudesta.</p> <p>KAMUn tarkoituksena on tukea ja kannustaa kuntia ja paikallisyhteisöjä aktiiviseen ja monitoimijaiseen turvallisuussuunnitteluun ja toimintaan, jolla pystytään saamaan konkreettisia vaikutuksia väestön turvallisuuteen. Tässä ohjelmassa on erityisesti huomioitu lasten, nuorten ja ikääntyneen väestön turvallisuuden edistäminen.</p> <p>Tavoitteena vahva turvallisuuskulttuuri. Turvallisuuskulttuurilla on organisatorinen, psykologinen ja sosiaalinen ulottuvuus. Omaksuttu turvallisuuskulttuuri määrittää sitä, ajelehditaanko riski- ja vaaratilanteesta toiseen vai otetaanko yhteistä vastuuta totuttujen käytäntöjen muuttamiseksi. Ilman kollektiivista ymmärrystä turvallisuustyön merkityksestä ja ilman yhteisiä ponnistuksia turvallisuuskulttuurin kehittämiseksi vaarana on, että turvallisuuspoikkeamat normalisoidaan ja hyväksytään pysyvästi osaksi toimintaa.</p> <p>KAMU-ohjelmalla on tavoitteena nykyistä vahvempi turvallisuuskulttuuri. Parempi organisaatioiden turvallisuus, parempi yksilöiden, perheiden ja yhteisöjen käsitys turvallisuudesta ja laaja yhteinen suhtautuminen turvallisuusriskeihin ja ylipäättään turvallisuuteen edesauttavat kohti turvallisempaa Itä-Suomea. Esitetyt toimenpiteet tukevat turvallisuuskulttuuria. Vastuu turvallisesta Itä-Suomesta on meillä kaikilla, kaikkien kannattaa tulla mukaan!</p> | | | |
| Asiasanat sisäinen turvallisuus, turvallisuuskulttuuri, turvallisuustyö | | | |
| | | ISBN (PDF) 978-952-5885-13-2 | ISSN (PDF) 1798-8802 |
| Kokonaissivumäärä 48 | Kieli Suomi | | |
| Julkaisija Itä-Suomen aluehallintovirasto | Itä-Suomen aluehallintoviraston julkaisusarja 14/2012 | | |

SISÄLTÖ

| | |
|--|-----------|
| JOHDANTO | 5 |
| 1. TURVALLISUUS VÄESTÖN JA ALUEEN MENESTYSTEKIJÄNÄ | 6 |
| 2. SISÄISEN TURVALLISUUDEN NYKYTILANNE JA TURVALLISUUSTYÖN KEHITTÄMISTARPEET..... | 6 |
| 2.1. Paikallinen turvallisuussuunnittelu | 6 |
| 2.2. Lasten ja nuorten turvallisuus..... | 7 |
| 2.3. Ikääntyneen väestön turvallisuus..... | 7 |
| 2.4. Asumisen, elinympäristön ja liikkumisen turvallisuus..... | 8 |
| 2.4.1. Pelastustoimen tilannekuva Itä-Suomessa | 8 |
| 2.4.2. Poliisitoimen tilannekuva Itä-Suomessa..... | 9 |
| 3. JÄRJESTÖJEN ROOLI JA KEHITTÄMISMAHDOLLISUUDET TURVALLISUUSTYÖSSÄ..... | 12 |
| 3.1. Järjestötoiminnan yhteys turvallisuustyöhön..... | 13 |
| 3.2. Järjestöt laajasti mukaan kehittämään arjen turvaa | 14 |
| 4. ITÄ-SUOMEN SISÄISEN TURVALLISUUDEN TOIMEENPANOSUUNNITELMAN SISÄLTÖLINJAUKSET | 15 |
| 5. OHJELMAN TOIMEENPANO JA TIEDOTTAMINEN | 25 |
| 6. OHJELMAN TOTEUTTAMISEN SEURANTA JA ARVIOINTI | 28 |
| 7. TAVOITTEENA VAHVA TURVALLISUUSKULTTUURI | 28 |

Liitteet:

Toimeenpanosuunnitelman laatinut työryhmä

Tilastot

JOHDANTO

Nykyisen hallituksen ohjelmaan on kirjattu tavoitteeksi Suomelle olla Euroopan turvallisim maa vuonna 2015. Emme ole Euroopan turvattomin, mutta tavoitteen toteuttaminen ei synny ilman yksilö-, perhe- ja yhteisökohtaista sitoutumista ja osallistumista ja monen eri viranomaisen omaa ja yhteistä ponnistelua. Turvallisuus on tulevaisuudessa erityisesti yhteistyötä. Samalla se on meidän jokaisen omaa vastuuta omasta henkilökohtaisesta ja laajemmin yhteisön sekä koko yhteiskunnan turvallisuudesta.

Sisäinen turvallisuus ei ole lintukoto. Olemme entistä enemmän sidoksissa globalisaatioon. Valtioiden rajat eivät kykene pysäyttämään luonnon ilmiöitä, terrorismia, aseita, rikollisuutta, huumeita tai ihmiskauppaa. Liikenne rajojen yli tuo viruksia ja pandemian uhkia. ICT-uhkat ovat usein globaaleja.

Valtakunnallinen sisäisen turvallisuuden ohjelma esittää 64 erilaista toimenpidettä, joissa päävastuun ohella monella viranomaisella on osavastuu ja osallistumisvelvoite ohjelman toimeenpanoon. Tämä Itä-Suomen turvallisuuden toimeenpanosuunnitelma KAMU on esitys siitä, mitkä näistä toimenpiteistä ovat ensisijaisia Itä-Suomessa ja miten niihin viranomaisten ja kansalaisten yhteistyönä aiotaan vastata. KAMUlla on tiivis kytkös valtakunnalliseen turvallisuusohjelmaan ja sen toimeenpanoon jo siitäkin syystä, että valtakunnallisen ohjelman toteutusvastuussa ovat aluehallintovirastojen lisäksi muut alueelliset toimijat, kunnat, järjestöt, yhdistykset ja elinkeinoelämä. KAMU - Kaikki mukaan turvallisuustyöhön on kutsu. Se haastaa meidät kaikki! KAMU on looginen jatke valtakunnalliselle turvallisuusohjelmalle ("Turvallisempi huominen", sisäasiainministeriön julkaisu 26/2012).

KAMU eli Itä-Suomen sisäisen turvallisuuden toimeenpanosuunnitelma korostaa niitä asioita, jotka valtakunnallisen turvallisuuden ohjelman lisäksi ovat Itä-Suomessa erityisen tärkeitä. Tällaisia ovat tässä ohjelmassamme mainitut seitsemän painopistettä: Yksilöiden, perheiden ja yhteisöjen oma turvallisuusvastuu, turvallinen kasvuympäristö lapsille ja nuorille, turvallinen elämä iäkkäille, turvallinen ympäristö, yritysturvallisuus, turvallisuusyhteistyö ja turvallisuuden tietoperustan luominen.

KAMUn tarkoituksena on tukea ja kannustaa kuntia ja paikallisyhteisöjä aktiiviseen ja monitoimijaiseen turvallisuussuunnitteluun ja toimintaan, jolla pystytään saamaan konkreettisia vaikutuksia väestön turvallisuuteen. Tässä ohjelmassa on erityisesti huomioitu lasten, nuorten ja ikääntyneen väestön turvallisuuden edistäminen.

Suomalaisilta kysyttiin kesäkuussa 2012, mitä asioita he pelkäävät. Eniten esille nousi eriarvoisuuden kasvu, oma asema pienenä ihmisenä, yksinäisyys, irrallisuus ja työn riittävyys. Konkreettisine uhkina mainittiin ydinvoimaonnettomuudet, tietoverkkojen lamaantuminen, terrorismi, myrskyt ja suuronnettomuudet. Tulokset osoittivat yllättävästi, että kansalaiset eivät tunne voivansa vaikuttaa turvallisuuteen. Turvallisuus on liikaa ulkoistettu viranomaisille. Siksi on tärkeää, että vahvistetaan yksilöiden, perheiden ja yhteisöjen mahdollisuuksia osallistua turvallisuustyöhön vapaaehtoisina ja korostetaan jokaisen vastuuta asuinalueensa, läheistensä ja henkilökohtaisesta turvallisuudesta.

Tervetuloa KAMUlaiseksi!

1. TURVALLISUUS VÄESTÖN JA ALUEEN MENESTYSTEKIJÄNÄ

Harvaan asutuilla alueilla julkisten turvallisuuspalvelujen tarjonta on usein vähäisempää ja toimintavalmiusajat heikompia pelastustoimen, ensihoidon sekä poliisin osalta. Alueilla, joilla viranomaisavun voimavarat ovat vähäisemmät ja toimintavalmiusajat pidemmät, tulisi onnettomuusriskeihin ja eri uhkakuviin vastata mahdollisuuksien mukaan ihmisten omatoimisen varautumisen keinoin. Harvaan asututtujen alueiden väestöllä ja toimijoilla tulisikin olla jopa keskimääräistä paremmat tiedot ja taidot onnettomuuksien ehkäisemisestä sekä kyky toimia niiden tapahtuessa. Turvallisuusviranomaiset voivat tukea tätä kohdistamalla koulutusta ja muuta asiantuntija-apua sinne, missä avun saaminen kestää kauemmin.

Pelastustoimen palvelujen tuottamiseen ja niiden kohdistamiseen liittyvät läheisesti sivutoimisen ja vapaaehtoisen henkilöstön saatavuusongelmat. Henkilöstövoimavarojen puute ilmenee juuri harvaanasutuilla alueilla, kun väestön ikääntyessä ja nuorten määrän vähentyessä poismuuton myötä pelastustoimella on vaikeuksia saada toimintaan mukaan riittävästi uutta nuorta sivutoimista ja vapaaehtoista henkilöstöä. Kunnalla sekä kylä- tai muulla asuinyhteisöllä on tässä yhteydessä keskeinen rooli ja mahdollisuus tukea asiaa paikallisen turvallisuusyhteistyön kautta.

Poliisin resurssien käytön osalta edellä mainittu väestön väheneminen tarkoittaa sitä, että kysyntä taajamissa kasvaa ja taajamien ulkopuolella laskee. Jotta resurssit tulisivat käytetyksi mahdollisimman tehokkaasti ja tarkoituksenmukaisesti niitä on keskitettävä kysynnän suuntaan.

Poliisin kokonaisresurssien kannalta tilanne on hankala. Suurissa kaupungeissa kysyntä ylittää tarjonnan ja toisaalta pienten kuntien osalta tilanne on se, että vähäinen kysyntä on hoidettava, eikä nykyistä tasoa oikein voi heikentääkään. Pienten ja syrjäisten kuntien keskimääräiset toimintavalmiusajat kun ovat jo nyt liki tunnin luokkaa. Tilanne kehittyy tulevaisuudessa siten, että syrjäseuduilla asuvien osuus väestöstä vähenee edelleen ja taajamissa asuvan väestön määrä lisääntyy. Uhkana on, että tietoisuus hälytetyn avun perilletulon pitkittymisestä, lisää turvattomuutta ja turvattomuuden tunnetta harvaan asutuilla alueilla taajamien ulkopuolella, erityisesti ikääntyvässä väestössä.

Venäjän ja Euroopan Unionin välistä viisumivapaussopimusta, jossa EU:n kansalaisilla olisi mahdollisuus matkustaa Venäjälle ja venäläisillä unionin alueelle viisumivapaasti, on suunniteltu jo useita vuosia. Viisumivapaus toteutunee muutaman vuoden sisällä. Vaikka ylivoimaisesti suurin osa venäläisistä EU:iin tulevista matkustajista on puhtaasti turisti-, liike- tai virkamatkoilla, viisumiton liikkuminen tuo mukanaan myös eriasteista rikollisuutta. Suurimpina uhkina poliisissa arvioidaan olevan talousrikollisuuden, harmaan talousrikollisuuden, huumausainerikollisuuden ja yleensä järjestäytyneen lisääntyminen. Viisumittomalla liikkumisella voi olla vaikutuksia myös muuhun rikollisuuteen, kuten laittomaan maahantuloon ja siihen liittyviin rikoksiin.

2. SISÄISEN TURVALLISUUDEN NYKYTILANNE JA TURVALLISUUSTYÖN KEHITTÄMISTARPEET

2.1. Paikallinen turvallisuussuunnittelu

Paikallinen turvallisuussuunnittelu on keskeinen sisäisen turvallisuuden ohjelman toimeenpanon väline. Turvallisuussuunnitelmat laaditaan kuntakohtaisesti tai alueellisesti, ja

niillä toteutetaan paitsi kansallisen ohjelman tavoitteita myös paikallisesti keskeisiksi koettuja turvallisuustarpeita.

Paikallisen turvallisuusyhteistyön vetovastuu on selvästi siirtynyt kuntien tehtäväksi kun aikaisemmin poliisilla oli tässä yhteydessä keskeisin rooli. Vuoden 2011 Peruspalvelujen arvioinnin yhteydessä tehdyn kyselyn perusteella kunnan toimialat osallistuvat turvallisuusyhteistyöhön hyvin laajasti. Seurakuntien edustus on mukana lähes puolessa tapauksista. Alueellisten toimijoiden edustus on tyypillistä ainoastaan poliisin ja pelastustoimen osalta. Nämä osallistuvatkin paikallisen turvallisuustyöhön kunnan sosiaali-, terveys- ja sivistystoimien ohella lähes poikkeuksetta. Järjestöt ja elinkeinoelämä ovat turvallisuusyhteistyössä mukana noin yhdessä tapauksessa neljästä.

Aktiivisuus kokoontumisessa, suunnitelmaan kirjattujen tavoitteiden toteuttamisessa ja seurannassa sekä keinot nostaa käsittelyyn uusia asioita vaihtelevat merkittävästi. Toiminta vaihtelee tiivistä ja tavoitteellisesta työskentelystä satunnaiseen turvallisuustilanteeseen liittyvien asioiden käsittelyyn.

Saaduista vastauksista on tulkittavissa myös, että turvallisuusyhteistyön merkitys on sisäistetty ja se on siirtynyt luonnolliseksi osaksi kunnan päivittäistä toimintaa. Itä-Suomen maakuntaliitot ovat olleet aktiivisesti myötävaikuttamassa kuntien turvallisuussuunnittelun edistämiseen.

2.2. Lasten ja nuorten turvallisuus

Kodin ulkopuolelle sijoitettujen alle 17-vuotiaiden määrä on Itä-Suomessa korkeampi kuin keskimäärin Suomessa. Määrät ovat olleet kasvussa koko 2000-luvun. Sijoitusten taustalla on usein joko vanhempien tai nuoren itsensä päihteiden käyttö. Vanhempien päihdeongelmista kärsivät ensisijaisesti lapset. Päihdeongelmat ovat yleisin syy perheväkivaltaan ja lasten laiminlyöntiin. Lapsen näkökulmasta ongelmia ei aiheuta pelkästään näkyvä päihteiden suurkulutus, vaan myös vanhempien ajoittainen harkitsematon alkoholin käyttö. Haittoja voi aiheutua niin sanotusta kohtuujoumisestakin.

Ammatillisissa oppilaitoksissa opiskelevien terveyskäyttäytymisessä on paljon huolenaiheita. Heissä on päivittäin tupakoivia tai tosi humalassa vähintään kerran kuukaudessa olevia reilusti enemmän kuin vastaavan ikäisissä lukiolaisissa. Itäsuomalaiset tilastot ovat melko yhteneväisiä koko maan tilastojen kanssa (kouluterveyskysely 2011).

Itä-Suomessa syrjäytyneitä nuoria ikäluokasta on hieman vähemmän (5,0 %) kuin koko maassa (5,2 %) keskimäärin. Itä-Suomen seutukunnista on eniten syrjäytyneitä (prosentuaalisesti) Varkauden (6,3 %) ja Pielisen-Karjalan (5,7 %) seutukunnissa; vähiten Kuopion ja Joensuun seutukunnissa (molemmissa 3,9 %). Nuorisotyöttömyys (18–24 v.) on Itä-Suomessa hyvin korkealla (12 %). Huolestuttavin tilanne on Pohjois-Karjalassa.

Koulutuksen ulkopuolelle jääneet 17–24-vuotiaat % vastaavanikäisestä väestöstä -tilastot kertovat Itä-Suomen osalta myönteisiä asioita. Luvut ovat koko maahan verrattuna jonkin verran paremmat. Huolestuttavaa on viimeaikaiset koulutuspaikkojen vähennykset alueella ja on pelättävissä, että tämä suotuisa tilanne ei jatku.

2.3. Ikääntyneen väestön turvallisuus

Yksin asui 65 vuotta täyttäneestä väestöstä noin 50 prosenttia ja 75 vuotta täyttäneistä noin 45 prosenttia. Valtakunnallisesti ja Itä-Suomen maakuntien kesken tässä ei ole juurikaan eroa.

Kaatumiset ja putoamiset ovat iäkkäiden suomalaisten yleisin tapaturmalaji. Etelä-Savossa (2010) tapaturmakuolleisuus on ollut valtakunnalliseen ja muihin Itä-Suomen maakuntiin verrattuna suurin (80/100 000 vastaavan ikäistä asukasta kohden).

Tapaturmisiin kaatumisiin ja putoamisiin kuolleisuus (2010) on korkeinta Pohjois-Savon maakunnassa (lähes 130/100 000 vastaavan ikäistä asukasta kohden). Itsemurhakuolleisuus 65-vuotiaiden keskuudessa oli vuonna 2010 korkeinta Etelä-Savossa (23/100 000 vastaavan ikäistä asukasta kohden).

Hoiva-asumis- ja laitospalveluissa asukkaiden turvallisuustason ylläpitäminen on yksittäistä asuntoa helpompaa, koska yksiköissä on jatkuvasti henkilökuntaa paikalla. Hoivayksiköiden turvallisuusvalvonta on myös jokseenkin hyvin toimivaa. Hoivayksiköissä tapahtuu kuitenkin paljon kaatumis- ja putoamistapaturmia, joiden ehkäisemiseen kiinnitetään tässäkin ohjelmassa huomiota.

2.4. Asumisen, elinympäristön ja liikkumisen turvallisuus

2.4.1. Pelastustoimen tilannekuva Itä-Suomessa

Pelastustoiminnan suunnitteluperusteena ja hyvän palvelutason määritelmänä käytetään sisäasiainministeriön antamia valtakunnallisia ohjeita toimintavalmiudesta ja palvelutasopäätöksistä. Pelastustoiminnan toimintavalmiusaika on ohjeistettu riskialueittain I–IV. Riskialueiden määräytymisperusteina käytetään alueen asukas- ja liikennemääriä sekä alueen rakennusten yhteenlaskettua kerrosalaa. Onnettomuusuhkien mukainen pelastustoiminnan valmius perustuu onnettomuustyyppihin ja niiden todennäköisyyksiin sekä näiden perusteella sijoitettuun asemapaikkaverkostoon, henkilöstöön ja kalustoon.

Hälytystehtävien määrä ja jakautuminen

Pelastustoimen kiireellisten hälytystehtävien muutokset olivat vähäisiä vuonna 2011. Vahingontorjuntatehtävien ja liikenneonnettomuuksien määrä lisääntyi kaikilla kolmella Itä-Suomen pelastustoimen alueella.

Myönteistä tehtävämäärien kehityksessä oli, että rakennuspalojen, rakennuspalovaarojen, maastopalojen ja muiden tulipalojen määrä väheni edellisestä vuodesta 21,5 prosenttiyksikköä.

Pelastustehtävistä merkittävä osa tapahtuu riskialueella IV eli harvaan asutuilla alueilla. Vuonna 2011 riskialueella IV sattui rakennuspaloista 60 %, rakennuspalovaaroista 28 %, liikennevälinepaloista 61 %, liikenneonnettomuuksista 66 %, ihmisen pelastamistehtävistä 36 % ja vaarallisten aineiden onnettomuuksista 29 %. Riskialueella IV sattuneiden pelastustehtävien määrät ovat kolmen edellisen vuoden keskiarvoon verrattuna lisääntyneet viisi prosenttiyksikköä.

Itä-Suomessa tehtävät painoutuivat merkittävilta osin riskialueille III ja IV eli isojen taajamien ulkopuolelle, joissa tehtäviä oli 60 % kaikista tehtävistä (yht. 8 209 tehtävää). Kolmen edellisen vuoden keskiarvoon verrattuna III ja IV riskialueilla sattuneet onnettomuudet ovat vuoden 2011 aikana lisääntyneet 6 prosenttiyksikköä.

Toimintavalmiusaika

Toteutuneet toimintavalmiusajat eivät ole viime vuosina merkittävästi muuttuneet. Itä-Suomen alueella palokunta saadaan onnettomuuspaikalle pääsääntöisesti riskialueen edellyttämässä toimintavalmiusajassa ja tehtävän edellyttämässä toimintavalmiudessa.

Pelastustoimen valtakunnallisen palvelutasotavoitteen mukaan ensimmäisen pelastusyksikön on kiireellisessä pelastustehtävässä saavutettava riskialueille I-III sijoittuva onnettomuuskohte 90 prosentissa tapauksista riskialueen edellyttämässä toimintavalmiusajassa, henkilövahvuudella 1+3 (esimies ja 3 pelastajaa). Itä-Suomen pelastuslaitokset onnistuivat saavuttamaan tavoitteen vain riskialueella III ja suurimmalta osin myös riskialueella I. Vuonna 2011 riskialueen edellyttämä toimintavalmiusaika on toteutunut riskialueilla I-III keskimäärin 82 %:ssa tehtäviä (tavoite 90 %). Ongelmia oli eniten riskialueen I eli suurten kaupunkitaajamien ja muiden suurten riskikohteiden normien mukaisessa tavoitettavuudessa. Toimintavalmiusaika vaihtelee myös vuodenajan ja vuorokaudenajan mukaan. Usein varsinkin harvaan asutuilla alueilla pelastushenkilöstöä joudutaan kokoamaan jo pienehköihin onnettomuustilanteisiin usealta paloasemalta.

2.4.2. Poliisitoimen tilannekuva Itä-Suomessa

Kolmen poliisilaitoksen, Etelä-Savon, Pohjois-Savon ja Pohjois-Karjalan, alueella poliisin tietoon tuli vuonna 2011 kaikkiaan 50 200 ilmoitusta rikoslakirikoksista. Se on noin 9,5 % valtakunnallisista poliisin tietoon tulleista rikoslakirikoksista. Pahoinpitelyrikoksia ilmoitettiin Itä-Suomen alueella noin 4 100 kappaletta, joka on reilut 10 % valtakunnan kaikista pahoinpitelyrikosilmoituksista. Kolmen poliisilaitoksen alueella poliisi kävi liki 11 000 kotihälytystehtävällä. Tämä oli reilut 13 % kaikista poliisin Suomessa saamista kotihälytystehtävistä vuonna 2011.

Kotihälytystehtävistä oli Itä-Suomessa perheväkivaltatehtäviä noin viidennes (21 %). Valtakunnallisesti perheväkivaltatehtäviä kotihälytystehtävistä oli neljännes (25 %). Perhe- ja läheisväkivalta on lisääntynyt Itä-Suomessa vuosittain. Kotihälytystehtävien lukumäärän perusteella arvioituna läheisväkivalta lisääntyi noin 18 % vuonna 2011 vuoteen 2010 verrattuna. Yhtenä selityksenä siihen, että Itä-Suomessa perheväkivaltatehtävien määrä on valtakunnan keskimäärää alhaisempi, voidaan perustellusti esittää alueen ikärakennetta. Kolmen maakunnan väestön keski-ikä (44,2) oli Tilastokeskuksen mukaan liki kolme vuotta vanhempi kuin valtakunnallinen väestön keski-ikä (41,4). Perheväkivaltaa ilmenee eniten, poliisin tietojärjestelmien mukaan, keski-ikää selvästi nuorempien ikäluokkien pari- ja perhesuhteissa.

Sekä lähisuhdeväkivallan, että muun turvattomuuden taustalla on yhä useammin päihteiden ja erityisesti alkoholin liikakäytöstä johtuvat ongelmat, jotka usein myös kertautuvat. Valtakunnallisesti kuolee vuosittain noin 2 200 henkeä alkoholin ja noin 100 henkeä huumeiden käytön seurauksena (Pohjois-Savon maakunnallinen turvallisuussuunnitelma 2011–2015). Aikuisväestöstä alkoholin suurkuluttajia on 5-10 %. Alkoholin käyttö on lisääntynyt eniten nuorten ja naisten keskuudessa. Päihtyneiden säilöönottoluvut ovat Itä-Suomessa keskimääräistä korkeammat verrattuna koko maahan. Säilöönottojen määrä on kuitenkin vuodesta 2008 alkaen ollut laskusuunnassa. Alueella on pitkät välimatkat, joten asia kuormittaa paljon poliisitoimea.

Väestön keski-ikä vanhenemisen vaikutukset näkyvät sen sijaan muulla tavalla kolmen itäisimmän poliisilaitosalueen toimintaympäristössä turvallisuusriskeinä. Asiaan kiinnitetään huomiota myös sisäasiainministeriön hallinnonalan talousarvioesityksen selvitysosassa vuodelle 2013. Siihen on kirjattu mm, että "Väestön ikääntyminen, yksinasuvien vanhusten

määrä ja väestön keskittyminen kasvukeskuksiin asettavat haasteita sisäasiainministeriön hallinnonalan tuottamille turvallisuuspalveluille." Väestön ikääntymisen myötä selvityksessä arvellaan myös onnettomuusriskien kasvavan. Poliisin toimintaa ajatellen näillä näkökohdilla on selvästi vaikutusta erityisesti harvaan asutuilla alueilla, jollaisia itäisen Suomen kaikki kolme poliisilaitosta asutuksellisesti ovat.

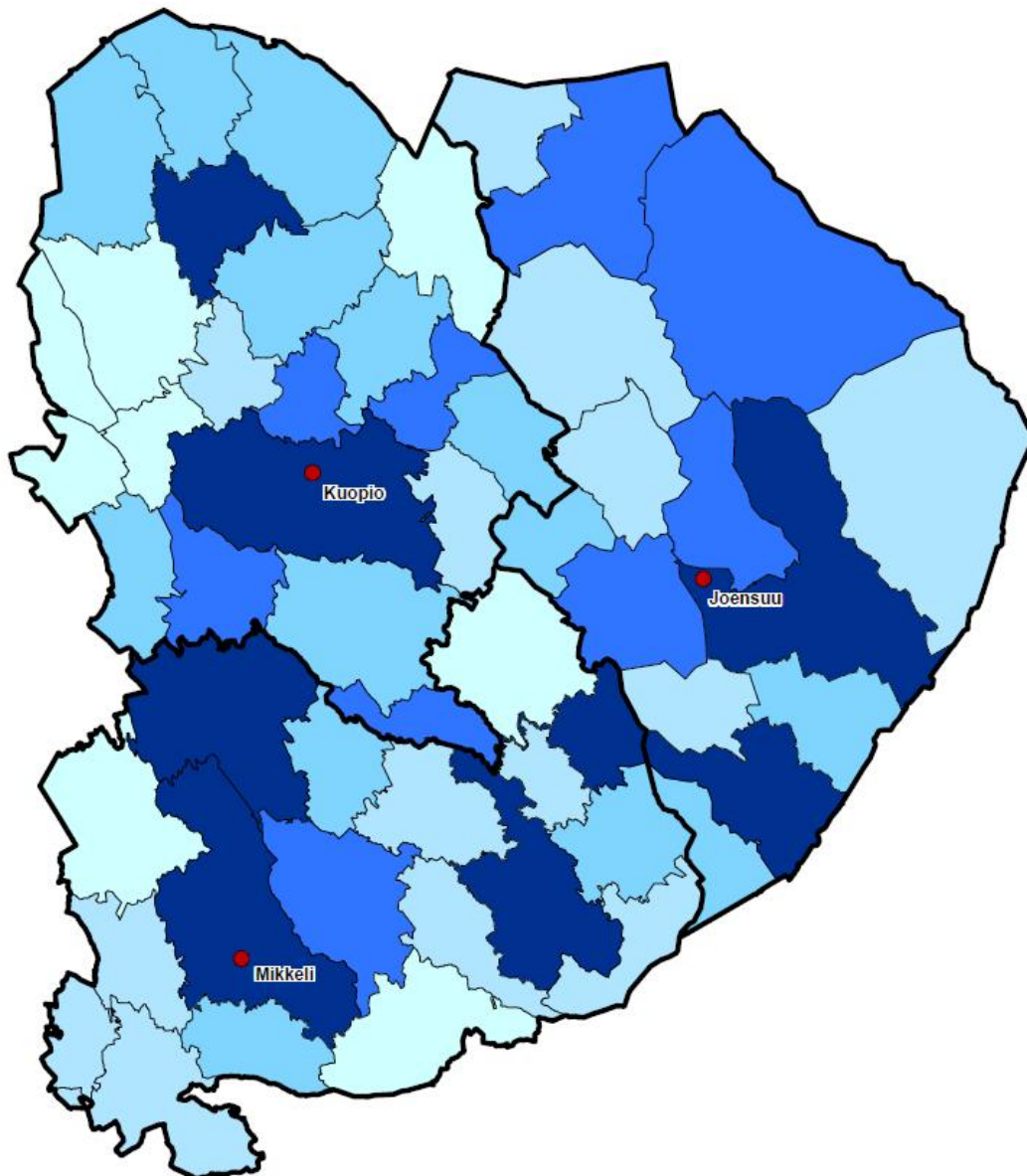
Yleisesti väkivaltarikollisuus ja väkivaltarikollisuuden uhka ovat itäisessä Suomessa muuta maata yleisempiä. Tämä on nähtävissä erityisesti nuorten keskuudessa. Väkivaltarikoksen kohteeksi joutuneiden alle 21-vuotiaiden nuorten määrä lisääntyi poliisin tilastojen mukaan 27 prosentilla vuonna 2011 vuodesta 2010. Vuoteen 2010 verrattuna alle 21-vuotiaiden määrä väkivaltarikosten asianomistajina lisääntyi vuonna 2011 noin 27 prosenttia. Alle 15-vuotiaiden ikäryhmässä lisäystä oli noin 21 prosenttia.

Itä-Suomen poliisilaitosten keskimääräinen toimintavalmiusaika oli vuonna 2011 samalla tasolla koko alueella. Poliisin toiminnallinen palvelukyky mitattuna toimintavalmiusajalla on Itä-Suomen poliisilaitoksissa hieman heikompi kuin koko maassa keskimäärin. Kuntatasolla poliisin toimintavalmiusaika oli paras siellä missä suurin osa ihmisistäkin oli, eli alueen kaupungeissa.

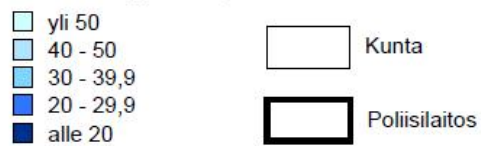
Poliisitoiminnan keskeisin tavoite on tulla mahdollisimman nopeasti paikalle, kun poliisin apua tarvitaan. Sitä aikaa, kun poliisi saa hälytyksen ja saapuu paikalle, kutsutaan toimintavalmiusajaksi. Poliisin toimintavalmiusajat ilmentävät selkeästi poliisilaitoksen toimintaympäristöä. Jos poliisilaitoksen alueella on selvät väestökeskittymät, niin hälytystoiminta on helpompi järjestää kuin sellaisilla alueilla, joissa asutus on hajanaista ja välimatkat taajamien välillä pitkiä.

Poliisin kokonaisresurssien kannalta tilanne on hankala. Suurissa kaupungeissa kysyntä ylittää tarjonnan ja toisaalta pienten kuntien osalta tilanne on se, että vähäinen kysyntä on hoidettava, eikä nykyistä tasoa oikein voi heikentääkään. Pienten ja syrjäisten kuntien keskimääräiset toimintavalmiusajat kun ovat jo nyt liki tunnin luokkaa. Tilanne kehittyä tulevaisuudessa siten, että syrjäseuduilla asuvien osuus väestöstä vähenee edelleen ja taajamissa asuvan väestön määrä lisääntyy.

Itä-Suomen toimintavalmiusaika kunnittain 2011



Toimintavalmiusaika (ka.) kunnittain 2011
AB-kiireellisyysluokka, tehtäväluokat 0-4



Toimintavalmiusajan jakautuminen vuonna 2011

| Poliisilaitos | 13 min | 15 min | 17 min | 21 min |
|-----------------|--------|--------|--------|--------|
| Etelä-Savo | 55,7% | 60,4% | 64,5% | 71,0% |
| Pohjois-Karjala | 53,3% | 58,6% | 62,9% | 70,1% |
| Pohjois-Savo | 52,6% | 58,2% | 62,7% | 69,9% |
| Koko maa yht. | 57,0% | 62,7% | 67,4% | 74,8% |

Joka neljäs tieliikenteen uhri menehtyy Itä-Suomessa rattijuopumusonnettomuudessa. Niissä kuolee yleensä sekä rattijuoppo itse että kyydissä olleet matkustajat. Liikennevirrassa joka 700. autoilija on rattijuoppo. Kiinnijääneistä rattijuopoista runsas puolet on ollut alkoholin suurkuluttajia ja kolmanneksella on todettu päihderiippuvuus.

Itä-Suomessa poliisin tietoon tulleita rattijuopumustapauksia/1 000 asukasta kohden on enemmän kuin keskimäärin Suomessa. On myös huomioitavaa, että harvaan asutulla seudulla, jossa poliisin resurssit ovat niukat, on kiinnijäämisriski melko pieni. Tämän vuoksi luvut ovat huolestuttavat. Tarkastellessa 15–24-vuotiaiden rattijuopumustilastoja alueella on todettava niiden vastaavan noin 12 % kaikista rattijuopumustapauksista. Näyttää siltä, että rattijuopumustapausten lukumäärä on suhteellisesti tarkastellen hieman suurempi kuin mitä ikäluokan koko (10,2 %) on.

3. JÄRJESTÖJEN ROOLI JA KEHITTÄMISMAHDOLLISUUDET TURVALLISUUSTYÖSSÄ

Itä-Suomessa on rekisteröityjä yhdistyksiä yli 17 000, joista Pohjois-Savossa lähes 7 000, Etelä-Savossa lähes 5 000 ja Pohjois-Karjalassa yli 5 000. Keskeisiä järjestöjä turvallisuusyhteistyössä ovat pelastusalan järjestöt, Suomen Punainen Risti, Rikosuhripäivystys ja kyläyhdistykset.

Pelastusalan järjestöjen ja SPR:n turvallisuustyö sisältää esimerkiksi paikallisosastojen valmiussuunnitelmat, vapaaehtoisen pelastuspalvelun koordinoinnin, pelastus- ja paloharjoitusten organisoinnin ja yleensä päivystys- ja valmiustoiminnan. Järjestöt organisoivat laajasti koulutustoimintaa: turvallisuus-, ensiapu- veneilyturvallisuus-, järjestyksenvalvoja- ja liikenneturvallisuuskoulutusta. Pelastusalan liitot tarjoavat turvallisuuskoulutusta taloyhtiöille, laitoksille, yrityksille ja palokunnille sekä organisoivat palokuntanuorten ja -naisten toimintaa. Järjestöt tiedottavat ja kampanjoivat veneily-, liikenneturvallisuuden ja päihteisiin liittyvien haasteiden osalta. Suomen Punainen Risti koordinoi vapaaehtoista pelastuspalvelua eli Vapepa-toimintaa yleisen pelastustoimen osalta. Vapepa kokoaa yhteen ja valmentaa pelastustöiden tukitehtäviin eri alojen harrastajia, joita yhdistää halu auttaa.

Suomen Pelastusalan Keskusjärjestön (SPEK) Itä-Suomen yksikkö toimii Mikkelissä. SPEK-ryhmään kuuluu 13 alueellista pelastusliittoa, joista Itä-Suomessa toimii Etelä-Savon Pelastusalan liitto ry, Pohjois-Karjalan Pelastusalanliitto ry ja Pohjois-Savon Pelastusalan Liitto ry.

SPR:n aluetoimistot sijaitsevat Joensuussa (Savo-Karjalan piiri: 52 paikallisosastoa) ja Mikkelissä (Kaakkois-Suomen piiri: 52 paikallisosastoa).

Itä-Suomessa toimii lisäksi useita muita turvallisuustyötä tekeviä järjestöjä kuten esim. turvallisuuskyselyyn vastanneet Suomen meripelastusseura, Joensuun järvipelastajat ry, Liikenneturva, Pohjois-Karjalan Aksoni ry ja Turvalinkki ry. Valtakunnalliset järjestöt (esim. Soste Suomen sosiaali ja terveys ry) kampanjoivat mm. kotitapaturmien ehkäisemiseksi.

Evankelis-luterilaisen ja ortodoksisen kirkon hiippakunnilla ja niiden seurakunnilla on tärkeä tehtävä sisäisen turvallisuuden henkisessä ja psykososiaalisessa tuessa. Niiden tarjoamilla palveluilla ennaltaehkäistään arkielämän häiriöiden negatiivista vaikutusta ihmisten elämään. Kansankirkoilla on hyvät edellytykset myös taloudellisen turvan antamiseen erilaisissa häiriötilanteissa. Samoin kirkot huolehtivat yhteisöllisyydestä ja antavat oman tärkeän panoksensa yhteiskunnan palveluihin esimerkiksi diakonian, lapsi- ja nuorisotyön sekä erilaisten eläkeläisille suunnattujen toimien kautta.

Viola Väkivallasta vapaaksi ry:n toimipiste sijaitsee Mikkelissä. Yhdistyksen toiminnan tavoitteena on luoda ja vahvistaa väkivallan vastaista asenneilmapiiriä, ehkäistä ja lieventää lähisuhteissa ja yhteisöissä ilmenevää väkivaltaa sekä tarjota erilaisissa väkivaltaisissa suhteissa eläville tukea ongelmakierteen katkaisuun.

Kyläyhdistykset tekevät resurssiensa rajoissa yhteistyötä eri toimijoiden kanssa kyläturvallisuuden lisäämiseksi haja-asutusalueilla. Muun muassa naapuriavun laajentaminen naapuriapurungeiksi ja turvallisuuskoulutus kyläilloissa lisäävät arjen turvaa haja-asutusalueilla. Itä-Suomen maakunnalliset kyläyhdistykset Järvi-Suomen Kylät ry, Pohjois-Karjalan Kylät ry ja Pohjois-Savon Kylät ry koordinoivat ja tukevat kyläturvallisuustyötä.

Rikosuhripäivystyksen tehtävänä on parantaa rikoksen uhrin, hänen läheisensä ja rikosasian todistajan asemaa vaikuttamalla ja tuottamalla palveluja. Asiakastyössä tavoitteena on varmistaa, että rikoksen uhri saa riittävästi tukea ja neuvontaa sekä ohjautuu tarvittaessa tarpeenmukaisiin viranomaisten ja muiden auttajien palveluihin. Palvelupisteet tuottavat palveluja, jotka täydentävät kuntien viranomaispalveluja.

Rikosprosessin aikana annettavan tuen, tiedon ja käytännön neuvojen lisäksi asiakkaita ohjataan toimimaan väkivaltatilanteissa ennaltaehkäisevällä tavalla ja rohkaistaan viha- ja väkivaltapuheeseen puuttumisessa. Tavoitteena on, että rikoksen uhrien lisäksi myös rikoksen tekijät aktivoituvat hakemaan tilanteeseensa apua esim. lähisuhdeväkivaltaan liittyen.

Rikosuhripäivystystä toteuttavat Ensi- ja turvakotien liitto, Kirkkohallitus, Mannerheimin Lastensuojeluliitto, Suomen Mielenterveysseura, Suomen Punainen Risti ja Suomen Setlementtiliitto yhteistyösopimuksen pohjalta. Rikosuhripäivystys tekee tiivistä yhteistyötä alueella toimintaa toteuttavien tahojen kanssa. Itä-Suomessa toimivat palvelupisteet Joensuussa, Kuopiossa, Mikkelissä ja Savonlinnassa, joista kolme toimii kriisikeskusten yhteydessä.

Itä-Suomen palvelupisteisiin vuonna 2011 tuli lähes 900 yksittäistä yhteydenottoa puhelimitse tai sähköisesti. Palvelupisteistä rikoksen uhrin saivat tukihenkilön palvelua lähes 300 kertaa. Tukihenkilö oli asiakkaan mukana rikosprosessin eri vaiheissa, mm. rikosilmoituksen tekemisessä ja muussa asioinnissa viranomaisen luona, oikeusavustajan löytämisessä sekä korvaus- ja lähestymiskieltohakemuksen laatimisessa sekä tuomioistuinkäsittelyssä vuonna 2011 yli 2 000 kertaa.

Alueella on rikosuhripalveluiden kysyntä kasvanut merkittävästi. Rikosuhripalveluiden alueellinen vahvistaminen kysyntää vastaavalle tasolle edellyttää lisärahoitusta. Tavoitteena on että yhä useampi rikosuhripalveluista hyötyvä ihminen pääsisi palvelujen piiriin. Lisäksi rikoksen uhreja tulisi aktiivisesti ohjata rikosuhripalveluihin, jotta he saisivat ajoissa tarvitsemaansa tukea

3.1. Järjestötoiminnan yhteys turvallisuustyöhön

Varsinaista turvallisuustyötä (valmius-pelastus, valistus ym.) tekevien järjestöjen lisäksi useilla järjestöillä (esimerkiksi sosiaali- ja terveysjärjestöt, nuorisjärjestöt, vapaa-aikajärjestöt) perustehtävä liittyy arjen turvallisuuden teemoihin.

Huhtikuussa 2012 toteutetussa webropol-kyselyssä Itä-Suomen alueen järjestöiltä kysyttiin, mitkä tehtävät heillä liittyvät arjen turvallisuuteen. Vastaajat edustivat: (46 järjestöä; työntekijöitä 26, luottamushenkilöitä 12, vapaaehtoisia 8) pelastusalan järjestöjä, sosiaali- ja

terveysalan järjestöjä ja muita yleishyödyllisiä järjestöjä. Edellä kuvatun valmiustyön lisäksi esille nousi seuraavia asioita.

Useat järjestöt tukevat ihmisten arjen sujumista ja voimavaroja. Ne tukevat laajasti lapsiperheiden turvallisuutta muun muassa mahdollistamalla lasten tavata turvallisesti biologista vanhempansa, tukemalla vanhempien päihteetöntä elämäntapaa, järjestämällä vertaistukea vanhemmille, joilla on erityistä tukea tarvitsevia lapsia, organisoimalla kohtaamispaikkoja ja virkistystä perheille, joissa on haastavasti käyttäytyviä lapsia sekä tukea mielenterveysongelman vanhemman vanhemmuutta. Myös koulukiusatuille tarjotaan tukea sekä tuetaan vanhempia arjen ja kasvatusten taidoissa.

Järjestöt parantavat ihmisten turvallisuutta edistämällä terveyttä, hyvinvointia ja fyysistä turvallisuutta sekä organisoimalla vapaaehtoistoimintaa ja vertaistukea. Ne organisoivat tasapainojumppaa ja valvovat muun muassa diabeetikkojen mahdollisuuksia toteuttaa hoito-ohjelmaansa. Järjestötyössä tehdään esteettömyyskartoituksia ja edistetään vammaisten ja ikäihmisten toimintamahdollisuuksia.

Järjestöt organisoivat myös kuntoutusta, voimavaroja lisääviä tuettuja lomiamia sekä ohjausta ja neuvontaa oman sairauden hoitamisessa, ylläpitävät itsehoitopisteitä ja tarjoavat puhelin- ja nettineuvontaa eri kohderyhmille. Järjestöt tiedottavat laajasti jäsenistölleen mm. lääkkeitä, sekä suurelle yleisölle esimerkiksi ADHD tai muistisairauksiin liittyvistä asioista. Suuri osa sosiaali- ja terveysjärjestöistä organisoivat kohderyhmilleen ryhmätoimintaa, vertaistukea, ystävätoimintaa ja muuta vapaaehtoistukea. Kansalaisjärjestöjen toiminta tukee laaja-alaisesti ihmisten jaksamista omassa arjessaan, joka on turvallisuuden kokemuksen peruslähtökohta.

3.2. Järjestöt laajasti mukaan kehittämään arjen turvaa

Itäsuomalainen uusi turvallisuusajattelu kutsuu eri toimijoita laajasti mukaan rakentamaan turvallisempaa arkea. Monet järjestöt toimivat ruohonjuuritasolla lähellä ihmisiä ja heidän ongelmiaan ja tarpeitaan. Järjestöt tuovat turvallisuustyöhön sekä asiantuntijuutta että vapaaehtoisten kautta tulevaa kansalaisnäkökulmaa ja kiinnittymistä ruohonjuuritason tarpeisiin ja ongelmiin.

Monitoimijaisen turvallisuustyön varmistamiseksi järjestöt ehdottavat, että ne otetaan mukaan turvallisuusyhteistyöhön sekä suunnittelu- että toteutusvaiheessa. Tämä edellyttää viranomaisilta aktiivisuutta kutsua järjestöt mukaan turvallisuustyöhön ja, että järjestöt otetaan mukaan suunnitelmia päivitettäessä.

Järjestökenttä toivookin, että kuntien turvallisuussuunnitelmat päivitetään ja niissä on paikallisyhteisöjen toimintaa ja järjestöjä koskeva osio, joka rakennetaan yhdessä mukaan tulevien järjestöjen kanssa. Koska arjen turvallisuus ja hyvinvoinnin edistäminen on useiden järjestöjen perustehtävää, on syytä nimetä turvallisuustyötä koordinoivat järjestöt ja avaintoimijat. Järjestöjen osallistuminen turvallisuuden rakentamiseen edellyttää toimintaresursseja. Nykyisten toimintojen parempi koordinointi ja mukaan ottaminen turvallisuustyöhön on monessa kohdin järjestöjen roolin tiedostamis- ja työnjaollinen kysymys. Laajempi ja vahvempi osallistuminen edellyttää uusia toimintaresursseja.

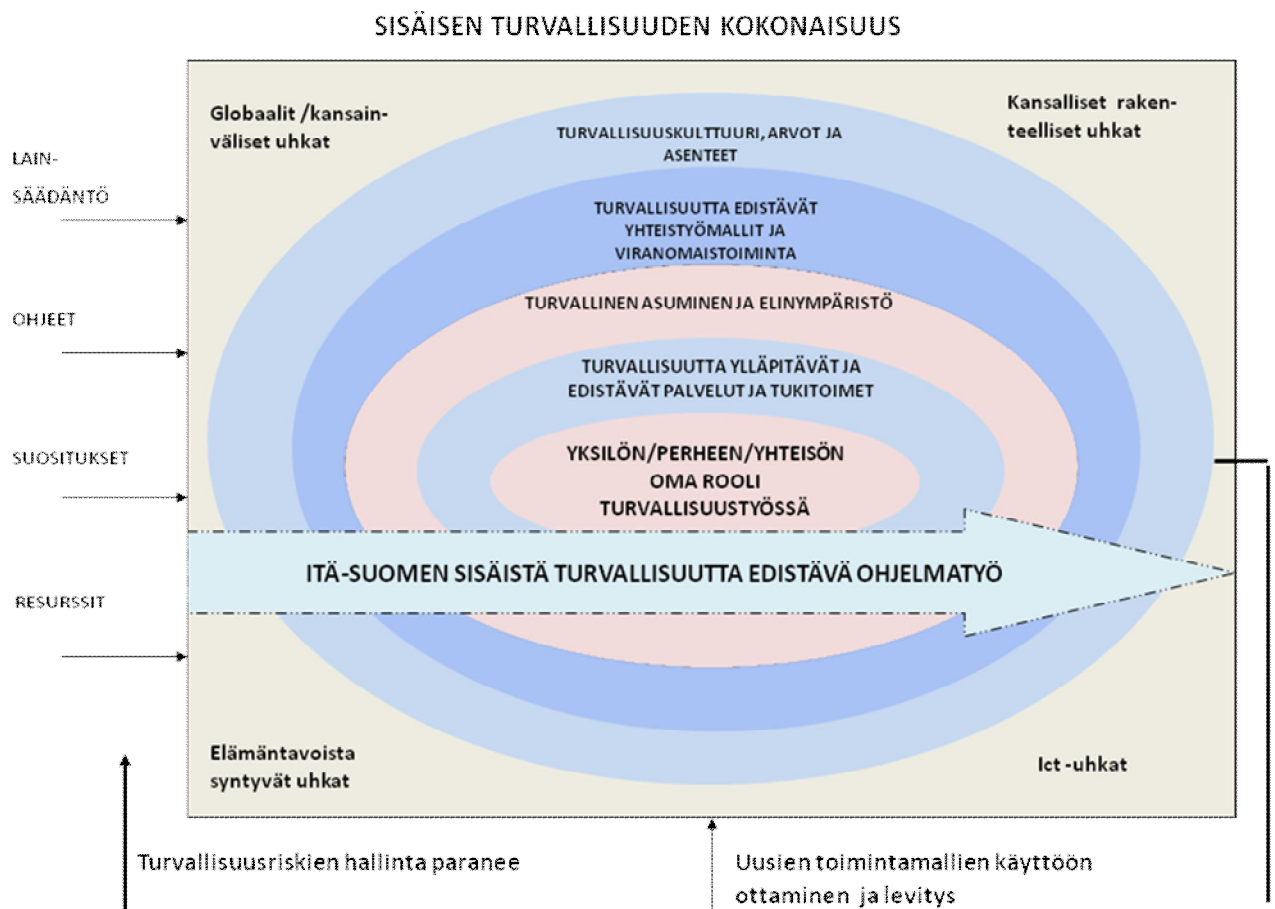
Haja-asutusalueilla tärkeää on, että kaikissa uusissa kyläsuunnitelmissa otetaan huomioon kyläturvallisuuden kehittäminen. Maakunnat hyötyisivät suuresti kyläturvallisuushankkeista. Kyläturvallisuussuunnitelmien laadintaan, naapuriapurinkeihin ja paikalliseen varautumiseen tarvitaan koulutusta eri toimijoiden yhteistyönä. Kuntien turvallisuussuunnitelmat on tärkeä päivittää paikallisyhteisöjen osalta. Keskeistä on kehittää paikallisyhteisöjen ja viranomaisten

yhteistyötä konkreettisenä esimerkkinä yhteistyön kehittäminen kylien ja vanhusten kodinhoitopalveluiden (sosiaali- ja terveyspalvelut) välillä.

4. ITÄ-SUOMEN SISÄISEN TURVALLISUUDEN TOIMEENPANOSUUNNITELMAN SISÄLTÖ-LINJAUKSET

Itä-Suomen sisäisen turvallisuuden toimeenpanosuunnitelman tarkoituksena on turvallisuuden ylläpitäminen ja edistäminen alueella. Turvallisuutta uhkaavien riskien vähentämiseen pyritään kansalaisten, eri toimijatahojen ja viranomaisten yhteisin ponnistuksin.

Seuraava kuvio osoittaa turvallisuustyön monikerroksisuutta ja laaja-alaisuutta. Turvallisuustyön kerroksisuus ilmentää sitä, että vastuut turvallisuusriskien vähentämiseksi ja turvallisuustason parantamiseksi jakautuvat yhteiskunnassa kaikille tasoille, lainsäätäjistä yksittäiseen kansalaiseen. Turvallisuustyön käytännön toteuttaminen edellyttää suunnitelmallista ja yhteistoimintaan perustuvaa viranomaistoimintaa sekä aktiivista ja turvallisuusasioista vastuuta ottavaa kansalais- ja järjestötoimintaa sekä kaiken turvallisuustyön yhteensovittamista tarkoituksenmukaisilla tavoilla.



Kansallisella lainsäädännöllä ja ohjeistuksella sekä turvallisuustyöhön suunnatuilla resursseilla pyritään varmistamaan tietty turvallisuustaso. Tavoiteltavia turvallisuustasoja määritellään valtakunnallisesti muun muassa "Turvallisempi huominen" sisäisen turvallisuuden ohjelmassa

(sisäasiainministeriön julkaisu 26/2012) sekä esimerkiksi pelastus- ja poliisitoimen hallinnonalakohtaisilla indikaattoreilla.

Asianomaiset ministeriöt ja Suomen Kuntaliitto sekä turvallisuusalan järjestöt antavat valtakunnallisia suosituksia ja ohjeita sekä tuottavat tietomateriaaleja sisäisen turvallisuuden ylläpitämiseksi ja kehittämiseksi. Turvallisuustoimintaa kehitetään eri tahojen toimesta myös hankeperusteisesti luoden pilottitoiminnan avulla hyviä käytäntöjä ja toimintamalleja.

Kuvion ulkokulmilla on nostettu esiin tekijöitä, jotka aiheuttavat turvallisuusriskejä.

Globaaleja uhkia aiheutuu muun muassa ilmaston muutoksista, luonnon ilmiöistä, terrorismista, kansainvälisestä rikollisuudesta sekä huume- ja ihmiskaupasta, joihin alueelliset vaikutusmahdollisuudet ovat kovin vähäiset.

Kansallisia turvallisuusuhkia aiheutuu yhdyskuntasuunnittelun ja rakentamisen virheistä, infrastruktuurin puutteellisuuksista ja toimintahäiriöistä. Harva asutus ja palvelujen keskittyminen heikentää haja-asutusalueilla asuvien ihmisten palvelujen saavutettavuutta. Vähemmistöjä ja erityisryhmiä eristävä segregaatiokehitys voi lisääntyä ja saada uusia ilmenemismuotoja.

ICT-uhkat liittyvät tietojärjestelmien toimivuuden häiriöihin, tietomurtojen lisääntymisriskeihin, pankkijärjestelmien toimintahäiriöihin, hälytysjärjestelmien toimimattomuuteen esimerkiksi sähkökatkosten aikana, jne.

Väestön elämäntavoista sekä omaksutuista arvoista ja asenteista voi myös aiheutua turvallisuusriskejä. Välinpitämättömyys muista ihmisistä ja yhteisistä asioista, sukupolvien yli siirtyvät syrjäytymiskiarteet, rikollisuuden ja väkivallan lisääntyminen ja tapaturmakierteet ovat ilmiöitä, joiden esiintyvyydellä on vahvoja yhteyksiä elintapoihin ja vallitsevaan asenneilmapiiriin.

Edellä kuvattuja uhkia otetaan tässä ohjelmassa huomioon niiltä osin kuin se on tehtävien ehdotusten kannalta mahdollista ja tarkoituksenmukaista.

Itä-Suomen alueellisen turvallisuusohjelmatyön painoalueet ovat seuraavat:

1. Yksilöiden, perheiden ja yhteisöjen omien turvallisuusvastuiden vahvistaminen
2. Turvallisen kasvuympäristön varmistaminen lapsille ja nuorille
3. Turvallisen elämän varmistaminen iäkkäille ihmisille
4. Asumisen, elinympäristön ja liikkumisen turvallisuusriskien vähentäminen
5. Toimintamallien luominen eri tahojen turvallisuusyhteistyölle
6. Yritysturvallisuuden parantaminen
7. Turvallisuusasioiden tietoperustan kehittäminen

Ohjelman painoalueet ja niihin liittyvät toimenpide-ehdotukset esitetään seuraavassa tavoitekorttien muodossa. Korteissa mainitut tahot huolehtivat toimintojen käynnistämisestä ja toimeenpanon etenemisestä. Paikallisten ja seudullisten turvallisuustoimintojen tarkempi sisältö määritellään paikallisten ja seudullisten tarpeiden ja linjausten mukaisesti kuntien sekä seutukuntien turvallisuussuunnitelmissa.

Sisäisen turvallisuuden valtakunnallisessa ohjelmassa ”Turvallisempi huomina” määritellään ohjelman toteutumisen seurannassa käytettävät tunnusluvut. Niitä käytetään myös tämän alueellisen toimeenpanon seurannassa soveltuvien osien.

| 2. TURVALLISEN KASVUYMPÄRISTÖN VARMISTAMINEN LAPSILLE JA NUORILLE | | | |
|--|---|---|---|
| Tavoitteet | Toimenpiteet / keinot | Vastuutahot/ toimijat | Ohjelmatyön tulokset ja vaikutukset |
| Hyvän kasvu ympäristön turvaaminen lapsille ja nuorille | <p>Vanhempia tuetaan kasvatusvastuun ottamisessa, vastuukeskustelun ylläpitäminen</p> <p>Olemassa olevista hyvistä toimintamalleista tiedotetaan ja niiden käyttöön ottamista edistetään ohjauksen ja neuvonnan keinoin</p> <p>Oppilaitosturvallisuuden arviointia ja turvallisuusriskien paikantamista tehostetaan</p> <p>Kiusaamisen torjunta</p> | <p>Perheet ja lähiyhteisöt, julkinen palvelujärjestelmä, järjestöt, media</p> <p>Aluehallintovirasto, ELY-keskus, sosiaalialan osaamiskeskus</p> <p>Kunnat, asiantuntijat</p> <p>Varhaiskasvatus, opetus, nuorisotoimi, järjestöt</p> | <p>Toimijoiden yhteistyö ja tiedonvaihto kehittyvät</p> <p>Hyvät toimintamallit otetaan käyttöön koko Itä-Suomen alueella</p> <p>Oppilaitosten turvallisuusriskit pienenevät</p> <p>Kiusaaminen vähenee</p> |
| Ehkäisevän toiminnan tehostaminen lasten ja nuorten palveluissa ja tukitoimissa | <p>Nuorten yhteiskuntakuun toteutuminen lakisääteisesti</p> <p>Päihteiden käytön varhainen puheeksi ottaminen kaikissa nuoria kohtaavissa palveluissa</p> <p>Kehitetään vaihtoehtoisia harraste- ja toimintamuotoja</p> | <p>Työvoimaviranomaiset, SOTE- viranomaiset (sosiaali- ja terveys), nuorisotoimi</p> <p>Perhe, koulu, oppilashuolto, kulttuuri- ja nuorisotoimi, järjestöt</p> <p>SOTE- viranomaiset, kulttuuri- ja nuorisotoimi, järjestöt</p> | <p>Nuorisotyöttömyys vähenee</p> <p>Koulutusten ulkopuolelle jäävien määrä vähenee</p> <p>Nuorten humalajuominen vähenee</p> <p>Nuorten syrjäytyminen vähenee</p> |
| Riittävien palvelujen ja tukitoimien turvaaminen lapsille ja nuorille | <p>Varhaisen puuttumisen toimintamuotoja kehitetään ja palvelujen tarpeen mukainen saatavuus turvataan palvelutoiminnoissa</p> <p>Matalan kynnyksen kohtaamispaikkoja lisätään (mm. nuorisotasemat)</p> | <p>Sosiaali- terveys- ja opetustoimi (erityisesti neuvolatoiminta, lasten varhaiskasvatus, esiopetus, sosiaalityö)</p> <p>Sosiaali- ja terveystoimi, koulu- ja nuorisotoimi, kulttuuripalvelut, kansalais- ja järjestötoiminta, poliisi</p> | <p>Lapsiin kohdistuva väkivalta vähenee</p> <p>Huostaanotot vähenevät</p> <p>Syrjäytymiskehitys taittuu</p> |
| Lasten ja nuorten osallisuuden vahvistaminen | <p>Lasten ja nuoren osallistumisen mahdollisuuksia lisätään ja heidät otetaan mukaan omien turvallisuustaitojensa kehittämiseen.</p> <p>Jalkaudutaan nuorten pariin.</p> | <p>Vanhemmat, varhaiskasvatus, koulu, nuorisotoimi, järjestöt</p> | <p>Lasten ja nuorten mielipiteet huomioidaan ja heidän turvallisuustaitonsa kehittyvät</p> |

| 3. TURVALLISEN ELÄMÄN VARMISTAMINEN IÄKKÄILLE IHMISSILLE | | | |
|--|--|---|--|
| Tavoitteet | Toimenpiteet / keinot | Vastuutahot/ toimijat | Ohjelmatyön tulokset ja vaikutukset |
| Ikäihmisten hyvän arjen turvaaminen | <p>Lisätään kotona asuvien iäkkäiden ihmisten osallistumis- ja toimintamahdollisuuksia.</p> <p>Luodaan ja otetaan käyttöön vanhusten yksinäisyyden ja turvattomuuden kokemuksia vähentäviä toimintamalleja.</p> <p>Hyvinvointia edistävillä kotikäynneillä arvioidaan myös asiakkaan turvallisuustilanne tehden yhteistyötä alueellisten pelastuslaitosten kanssa.</p> <p>Kehitetään toimintamalleja vanhusten kaltoin kohtelun ja erilaisen hyväksikäytön torjumiseksi.</p> | <p>Vanhusneuvostot, järjestöt, kylätoimikunnat, seurakunnat, kuntien sosiaali-/terveys-/sivistys-/kulttuuritoimi</p> <p>Itä-Suomen osaamiskeskus, oppilaitokset, järjestöt, kunnat</p> <p>Kuntien sosiaali- ja terveystoimi, alueelliset pelastuslaitokset, vanhusneuvostot</p> <p>Terveyden ja hyvinvoinnin laitos THL, aluehallintovirasto, kunnat, järjestöt</p> | <p>Ikäihmisten elämän sisältö paranee ja omien resurssien käyttömahdollisuudet lisääntyvät.</p> <p>Ikäihmisten turvattomuuden tunne, yksinäisyys ja masentuneisuus vähenevät.</p> <p>Turvallisuusriskeihin osataan puuttua ennakoivasti.</p> <p>Vanhusten kaltoin kohtelu vähenee.</p> |
| Ehkäisevän toiminnan tehostaminen vanhusten palveluissa ja tukitoimissa | <p>Luodaan lähitoimintana toteutettavia aktiviteetteja ikääntyvän väestön fyysisen ja psyykkisen kunnon ylläpitämiseksi.</p> <p>Lisätään ohjausta, informaatiota ja seurantaa (mini-interventio) päihteiden ja lääkkeiden liikkakäytön vähentämiseksi.</p> <p>Kehitetään kotona ja hoitoyksiköissä toteutettavia toimintamalleja tapaturmien vähentämiseksi.</p> | <p>Kunnat, liikuntajärjestöt ja seurakunnat</p> <p>Kuntien sosiaali- ja terveystoimi, järjestöt</p> <p>Kuntien sosiaali- ja terveystoimi, asumis- ja laitosyksiköt</p> | <p>Kohderyhmän elämän laatu paranee, hoidon tarve vähenee/siirtyy myöhempään ajankohtaan.</p> <p>Päihdehaitat vähenevät.</p> <p>Tapaturmat vähenevät, kustannussäästöjä voidaan suunnata muihin tarkoituksiin.</p> |
| Turvallisuusnäkökulman huomioon ottaminen kaikessa palvelutoiminnassa | <p>Otetaan käyttöön turvallisuuspoikkeamien kirjaamisen menettely.</p> <p>Lisätään ja monipuolistetaan hyvinvointiteknologian käyttöä vanhustenhuollossa.</p> | <p>Kunnat, hoiva- ja hoitoyksiköt</p> <p>Kunnat, järjestöt, laitetoimittajat, omaiset</p> | <p>Riskienhallinta ja epäkohtiin puuttuminen tehostuu.</p> |

| 4. ASUMISEN, ELINYMPÄRISTÖN JA LIIKKUMISEN TURVALLISUUSRISKIEN VÄHENTÄMINEN | | | |
|---|---|---|--|
| Tavoitteet | Toimenpiteet / keinot | Vastuutahot/ toimijat | Ohjelmatyön tulokset ja vaikutukset |
| Asuinalueiden, oleskelu, harraste-ym. yleisten tilojen sekä rakennetun ympäristön turvallisuuden ja viihtyisyyden parantaminen | <p>Kartoitetaan asuinalueiden, harraste- ja muiden yleisten tilojen ja laitteiden (esim. leikkipuistot, uimarannat) turvallisuusriskit.</p> <p>Selvitetään yleisten tilojen esteettömyyden taso ja liikkumista vaikeuttavat puutteellisuudet.</p> <p>Paikannetaan haja-asutusalueilla asuvan väestön keskeiset turvallisuusvajeet.</p> <p>Katuturvallisuutta parannetaan.</p> | <p>Kunnat, järjestöt, väestö</p> <p>Kunnat, järjestöt, väestö</p> <p>Kunnat, kylätoimikunnat, väestö</p> <p>Poliisi, järjestöt</p> | <p>Turvallisuusriskit paikantuvat ja epäkohtiin voidaan puuttua nopeasti ja suunnitelmallisesti.</p> <p>Esteettömyyden taso paranee.</p> <p>Haja-asutusalueiden väestön turvallisuustaso kohoaa.</p> <p>Turvallisuuden tunteen lisääntyminen</p> |
| Paloturvallisuuden edistäminen | <p>Opastetaan riski-/erityisryhmiin kuuluvia henkilöitä turvallisuusasioissa.</p> <p>Vahvistetaan rakennuslupaviranomaisten roolia paloturvallisuusasioissa.</p> | <p>Kunnat (sote), pelastuslaitos, järjestöt</p> <p>Kunnat, pelastuslaitos, keskushallinnon ohjaus</p> | <p>Palokuolemat ja tulipalot vähenevät.</p> |
| Rikosten torjunta | <p>Lähisuhdeväkivalta tunnistetaan kaikessa poliisitoiminnassa ja siihen puututaan yhteistyöllä sosiaalitoimen kanssa. Sosiaalityön roolia yhteistyössä vahvistetaan. Poliisi määrää väliaikaisen lähestymiskiellon aina, kun edellytykset täyttyvät.</p> <p>Rikosten ennalta estämiseen ja rikosten tekomahdollisuuksien vaikeuttamiseen kiinnitetään kaikessa rikostorjunnassa erityinen huomio. Rikostorjunnassa hyödynnetään kokemusperäistä ja analysoitua tietoa.</p> | <p>Poliisi / kuntien sosiaali-, terveys-, koulu- ja nuorisotoimi.</p> <p>Poliisi / kuntien eri hallintokunnat, järjestöt, yritykset</p> | <p>Lähisuhdevaltarikosten määrä vähenee, ilmoitus kynnyksensä alenee.</p> <p>Rikosten määrä vähenee, turvallisuus erityisesti yleisillä paikoilla lisääntyy.</p> |
| Liikenneturvallisuuden edistäminen | <p>Valistuskampanjat</p> <p>Tie Selväksi -mallin käyttöön otto</p> | <p>ELY-keskukset, aluehallintovirasto, poliisi, valtakunnalliset ja alueelliset liikennejärjestöt</p> | <p>Liikenneturvallisuus paranee.</p> |

| 5. TOIMINTAMALLIEN LUOMINEN ERI TAHOJEN TURVALLISUUSYHTEISTYÖLLE | | | |
|--|---|---|--|
| Tavoitteet | Toimenpiteet / keinot | Vastuutahot/ toimijat | Ohjelmityön tulokset ja vaikutukset |
| Kuntien turvallisuussuunnitelmien päivittäminen monitoimijaisesti | <p>Kuntien/yhteistoiminta-alueiden turvallisuussuunnitelmat päivitetään, ottaen huomioon sisäisen turvallisuuden ohjelman 2012 tavoitteet.</p> <p>Suunnitelmien päivitystä tuetaan järjestämällä maakunnittain työkokouksia ja ohjausta.</p> <p>Kunnat ottavat turvallisuussuunnitelmien tekemisessä mukaan järjestöt, kylät, seurakunnat ja paikallisyhteisöt.</p> | <p>Kunnat, pelastustoimen, poliisin ja rajavartiolaitoksen asiantuntijat</p> <p>Aluehallintovirasto, ELY-keskus, maakuntien liitot, järjestöt</p> <p>Kunnat, kylät ja paikallisyhteisöt, järjestöt ja seurakunnat</p> | <p>Ohjelmien päivitys toteutetaan kaikissa kunnissa/yhteistoiminta-alueilla vuoden 2013 loppuun mennessä.</p> <p>Maakunnittaiset arviointi- ja seurantakokoukset järjestetään vuosittain.</p> <p>Alueella on yhteisesti sitouduttu paikallisen turvallisuustyön toteuttamiseen.</p> |
| Päihdehaittojen ehkäisy | <p>Yhteisöpreventio-, PAKKA- ja Päihteetön pelikenttä -mallien käyttöä tehostetaan ehkäisytyössä.</p> <p>Päihteiden käytön varhainen puheeksi ottaminen sote-palveluissa ja hoitoon ohjaus.</p> <p>Ehkäisevän päihdetyön rakenteiden vahvistaminen kunnissa.</p> <p>Päihteitä koskeva valistus liitetään osaksi kaikkea turvallisuusvalistusta.</p> | <p>Kunnat, aluehallintovirasto, asukasyhdistykset, liikuntaseurat</p> <p>Kunnat/SOTE, päihdepalveluyksiköt, A-klinikat</p> <p>Kuntien sosiaali- ja terveystoimet, päihdepalvelut, aluehallintovirasto, asukasyhdistykset, liikuntaseurat, järjestöt</p> | <p>Humalajuominen vähentyy ja päihteistä aiheutuvat haitat vähenevät. Kaupunki- ja kyläturvallisuus paranee.</p> <p>Päihteiden käytön varhainen puheeksiotto ehkäisee ongelmien moninaistumisen.</p> <p>Poikkihallinnollisuus ja yhteisöllisyys päihdehaittojen ehkäisyssä ja torjunnassa vahvistuu.</p> |

| | | | |
|---|---|--|---|
| <p>Lähisuhde- ja perheväkivallan ehkäisyn toimintamallien kehittäminen</p> | <p>Lähisuhde- ja perheväkivallan ehkäisytoiminta-malleja kehitetään paikallis-, seutu- ja maakuntatasolla poikkihallinnollisena ja monitoimijaisena yhteistyönä.</p> <p>Lähisuhde- ja perheväkivallan ehkäisytyötä tehostetaan ottamalla käyttöön MARAK -riskinarviointimalli valtakunnallisen ohjeistuksen mukaisesti.</p> | <p>Alueelliset väkivallan ehkäisyryhmät, kunnat, järjestöt</p> <p>Terveysten ja hyvinvoinnin laitos THL, aluehallintovirasto, kunnat</p> | <p>Kunnissa/seutukunnissa/yhteistoiminta-alueilla on käytössä väkivaltatyön yhteistoimintamallit, jotka mahdollistavat väkivaltatyön prosessimaisen toteutumisen.</p> <p>Vakavan väkivallan uusiutuminen parisuhteissa vähenee.</p> |
| <p>Rikosuhrien ja tekijän palveluiden kehittäminen</p> | <p>Parannetaan rikosten uhreille tarkoitettujen palvelujen saatavuutta ja kattavuutta alueella.</p> <p>Vahvistetaan rikoksen uhrien ohjausta rikosuhripalveluihin.</p> <p>Seksuaalirikosten uhrien palveluita ja tukitoimia kehitetään.</p> <p>Rikoksen tekijöiden palveluita kehitetään.</p> | <p>Kunnat, poliisi, Rikosuhripäivystys, järjestöt, sovittelu</p> | <p>Yhä useampi rikosuhripalveluista hyötyvä henkilö saa ajoissa tietoa palveluista ja tarvitsemansa avun.</p> <p>Seksuaaliväkivallan uhrit saavat tarvitsemaansa apua.</p> <p>Rikosten tekijät ohjautuvat palvelujen piiriin rikoskierteiden katkaisemiseksi.</p> |
| <p>Maahanmuuttajataustaisen väestön turvallisuuden parantaminen</p> | <p>Maahanmuuttajien riittävän suomenkielen koulutuksen lisääminen.</p> <p>Hyvän kotouttamisen varmistaminen.</p> <p>Matalan kynnyksen neuvonnan vahvistaminen.</p> <p>Suvaitsevaisuuskasvatuksen edistäminen.</p> | <p>ELY, kunnat, opetus- ja kasvatustoimi, TE-toimistot järjestöt</p> | <p>Maahan muuttaneiden henkilöiden turvallisuustaso paranee.</p> |

| 6. YRITYSTURVALLISUUS | | | |
|--|---|--|---|
| Tavoitteet | Toimenpiteet/keinot | Vastuutahot/toimijat | Ohjelmatyön tulokset ja vaikutukset |
| Yritysturvallisuusyhteistyön lisääminen | Elinkeinoelämän oman turvallisuusyhteistyön lisääminen ja kehittäminen. Kansallinen strategia yritystoimen turvallisuuden parantamiseksi 2012/SM | Elinkeinoelämän järjestöt, poliisi, pelastusviranomaiset, tulli, Suomen Pelastusalan Keskusjärjestö SPEK | Yritysten oman turvallisuutta edistävän yhteistyön lisääntyminen ja tehostuminen. |

| 7. TURVALLISUUSASIOIDEN TIETOPERUSTAN KEHITTÄMINEN | | | |
|--|--|--------------------------------|---|
| Tavoitteet | Toimenpiteet / keinot | Vastuutahot/ toimijat | Ohjelmatyön tulokset ja vaikutukset |
| Turvallisuustilannetietojen ja turvallisuustiedon käytön tehostaminen | Turvallisuuden eri osa-alueita koskevista tilannetiedoista muodostetaan alueelliset turvallisuustiedot käyttäen sisäisen turvallisuuden ohjelman tunnuslukuja. | Aluehallintovirasto/SITU | Ajantasaista tietoa on saatavilla turvallisuussuunnittelun ja kehittämistoiminnan perustaksi. Turvallisuustason seuranta ja arviointi toimii koordinoitusti. |
| Väestön turvallisuuskokemustiedon käytön tehostaminen | Väestön turvallisuuskokemuksia selvitetään kansalaiskyselyjä/selvityksiä/haastatteluja toteuttamalla määräajoin. | Aluehallintovirasto, järjestöt | Kansalaisten turvallisuuskokemuksia kuvaava barometri luodaan vuoden 2013 aikana. |

5. OHJELMAN TOIMEENPANO JA TIEDOTTAMINEN

Itä-Suomen sisäisen turvallisuuden alueellinen työryhmä on tehnyt tässä ohjelmassa sisältölinjauksia siitä, mitkä ovat ne painoalueet, jotka turvallisuusnäkökulmasta vaativat muutosta ja kehittämistä. Linjaukset perustuvat valtakunnallisten ohjelmien painotuksiin sekä alueellisten tilastotietojen esiin nostamiin kehittämistarpeisiin.

Työryhmä on laatinut kullekin valitsemalleen painoalueelle ”tavoitekortin”, johon on kirjattu tavoitteiden lisäksi ehdotuksia siitä, mihin toimenpiteisiin seutu- ja paikallistasolla tulisi asiassa ryhtyä. Työryhmä on myös nimennyt kunkin toimenpiteen kohdalle tahoja, joiden toivotaan ottavan vastuuta kyseisen toimenpiteen tai tehtävän toteuttamisesta omalla alueellaan.

Tämän ohjelman sisältölinjaukset eivät kuitenkaan sido seudullisia tai paikallisia toimijoita pitäytymään turvallisuustyön kehittämisessä ainoastaan tässä esitettyjen asioiden työstämiseen. Tarkoitus on, että seudullisessa ja paikallisessa toiminnassa turvallisuustyötä painotetaan niihin asioihin, joissa turvallisuusvajeet ovat suurimmat ja joihin ao. tahot yhdessä sitoutuvat.

Turvallisuustilannetietojen perusteella näyttää kuitenkin siltä, että ohjelmassa esiin nostetut painoalueet ovat keskeisiä useimmissa Itä-Suomen kunnissa ja seutukunnissa.

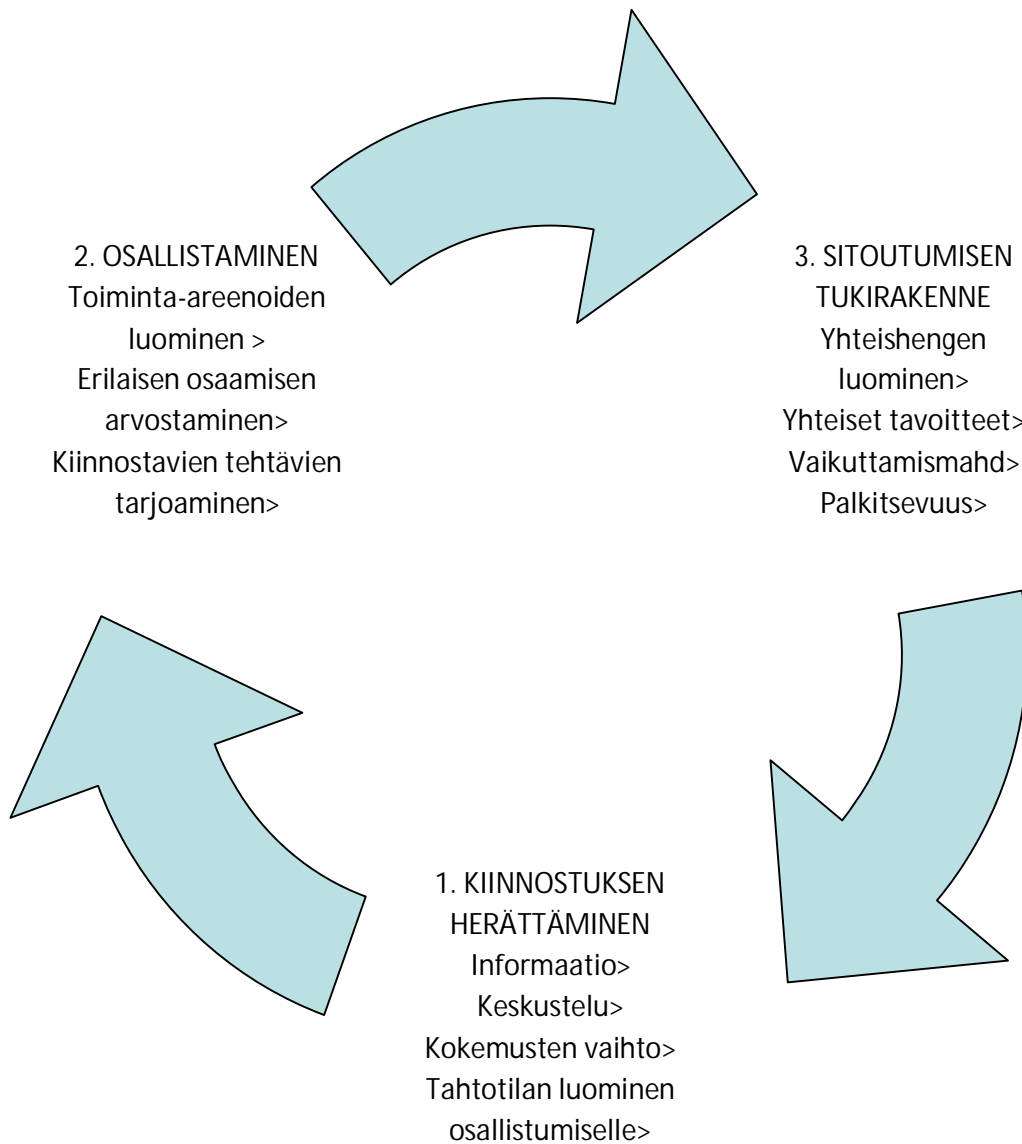
Ohjelman toimeenpano etenee siten, että seudullisen ja paikallisen turvallisuustyön kehittämisen painoalueet valitaan ja toteutettavat toimenpiteet suunnitellaan seudullisen ja paikallisen turvallisuussuunnitelman päivittämisen yhteydessä vuoden 2013 loppuun mennessä (katso tavoitekortti 5. tavoite 1.). Suunniteltujen toimenpiteiden toteuttamisaikataulut ja tehtävien vastuut määritellään samassa yhteydessä.

Sivulla 15. esitetty kuvio ilmentää turvallisuustyön kerroksisuutta ja sitä, että vastuut turvallisuusriskien vähentämiseksi ja turvallisuustason parantamiseksi jakautuvat niin valtakunnallisella kuin alueellisella tasolla useille toimijoille. Siksi turvallisuustyön käytännön toteuttaminen ja kehittyminen edellyttää suunnitelmallista, prosessimaista ja yhteistoimintaan perustuvaa viranomaistoimintaa sekä aktiivista, turvallisuusasioista vastuuta ottavaa kansalais- ja järjestötoimintaa.

Ohjelmaperustaisessa kehittämistyössä on keskeistä luoda uusia toimintatapoja ja sovittaa yhteen eri toimijoiden työtä sekä säännöllisen seurannan ja arvioinnin avulla arvioida ohjelmatyön konkreettista etenemistä.

Tämän ohjelman tärkein tehtävä on innostaa ja kannustaa paikallisia toimijoita turvallisuustyön toteuttamiseen siellä, missä kukin elää ja toimii. Kullakin organisaatiolla, yhteisöllä ja ihmisellä on tietoja ja osaamista näistä asioista ja ne pitäisi saada yhteiseen käyttöön, isot ja pienet asiat ovat yhtä tärkeitä turvallisuustyön etenemisessä.

KAMU-ohjelman toimeenpanon kulkua voidaan kuvata seuraavan kuvion mukaisesti prosessina, jonka vaiheet ovat kiinnostuksen herättäminen, osallistaminen ja sitoutumisen tukeminen.



1. Kiinnostuksen herättäminen

Ensimmäisenä askeleena kiinnostuksen herättämiselle on **informaation ja tiedon antaminen** eri toimijatahoille ja väestölle turvallisuusasioiden tilasta ja niistä huolista, joita aluetason (viranomais)toimijoilla on alueen (Itä-Suomen) turvallisuustilanteesta. Yhteinen keskustelu ja kokemusten vaihto edesauttaa yhteisen ymmärryksen ja tahtotilan syntymistä siitä, mitä ryhdytään tekemään.

2. Osallistaminen

Osallistaminen tarkoittaa tässä roolien ja tehtävien ”tarjoamista” tahoille, joille ne eivät ole perinteisesti kuuluneet. Turvallisuustyöhön osallistaminen on ensimmäinen askel kohti motivoitunutta ja toimintaan työpanosta suuntaavaa osallisuutta. Paikallisten resurssien käyttöön saaminen turvallisuustyöhön edellyttää arvostavaa ja vertaisuuteen perustuvaa lähestymistapaa (ei ylhäältä tulevaa viranomaismentaliteettiä) Osallisuus edellyttää edellä mainitun kiinnostuksen herättävän tiedon tarjoamista ja sitä, että luvassa on myös mahdollisuuksia vaikuttaa asioiden tilaan.

3. Sitoutumisen tukirakenne

Organisaatioiden, yhteisöjen ja yksittäisten ihmisten mukaan saaminen ja pitkäjänteinen osallistuminen alueelliseen ja paikalliseen turvallisuustyöhön edellyttää myös sitoutumista tukevia elementtejä. Näitä ovat esimerkiksi yhteishengen luomista edistävä toiminnan organisointi ja työskentelytavat, jotka arvostavat kaikkien mielipiteitä ja kykyjä. Onnistumis- ja vaikuttamiskokemukset sekä palkitseminen vaikka pienilläkin eleillä on omiaan lisäämään sitoutumista toimintaan.

KAMU-tiedottaminen

Turvallisuustyön edistyminen tämän ohjelman suuntaamalla tavalla edellyttää suunnitelmallista ja aktiivista monitoimijaviestintää, avointa vuoropuhelua toimijoiden kesken sekä tiedottamis- ja vaikuttamistoimintaa kaikilta turvallisuustyöhön osallistuvilta tahoilta.

Aluehallintovirasto järjestää lokakuussa 2012 aluetasolla toimiville yhteistyökumppaneille (ELY-keskukset, maakuntien liitot, pelastuslaitokset, poliisi, ammattikorkeakoulut, järjestöt, hiippakunnat) työkokouksen, jossa ohjelma esitellään ja kartoitetaan alueellisen yhteistyön mahdollisuudet ohjelman toimeenpanossa.

Media haastetaan mukaan turvallisuusviestintään järjestämällä median edustajille tiedotustilaisuus, jossa kerrotaan turvallisuusohjelman sisällöstä, tavoitteista ja suunnitelluista toimenpiteistä. Median edustajat kutsutaan järjestettäviin työkokouksiin ja ohjelmatyön edetessä tiedotustilaisuuksia järjestetään vähintään vuosittain.

Median toivotaan pitävän ohjelmatyön aikana turvallisuusasioita esillä nostoen esiin turvallisuustoiminnan eri ulottuvuuksia. Viranomais- ja järjestötahot avustavat mediaa antamalla turvallisuusasioista tilannetietoja ja haastatteluja sekä kirjoittamalla asiantuntija-artikkeleja. Median toivotaan olevan aktiivisesti mukana järjestettäessä alueellisia ja paikallisia turvallisuustapahtumia ja kampanjoita. Turvallisuusohjelma julkaistaan Itä-Suomen aluehallintoviraston internet-sivuilla www.avi.fi/ita.

Loka-marraskuussa 2012 järjestetään maakunnittain ohjelman toimeenpanoa edistävät työkokoukset, joihin kutsutaan kussakin maakunnassa toimivien kuntien, järjestöjen ja muiden ao. tahojen edustajat.

Työkokousten tarkoituksena on aktivoida kuntia ja seutukuntia käynnistämään paikallisten ja seudullisten turvallisuussuunnitelmien päivittäminen ja eri tahojen yhteistyöhön perustuva turvallisuustoiminnan kehittäminen.

Vuosittain syyskaudella järjestetään kussakin kolmessa maakunnassa työkokoukset, joissa luodaan tilannekatsaus paikallisen turvallisuustyön kehittämisvaiheeseen ja etenemiseen, esitellään käynnistyneitä hankkeita ja syntyneitä uusia toimintamalleja.

Turvallisuustilannekuvan kehittämiseksi nimetään työryhmä, jonka tehtävänä on yhdessä aluehallintoviraston tilannekuvatyöryhmän kanssa suunnitella turvallisuustilannetta ja turvallisuustyön etenemistä koskeva tietopankki internetiin.

Väestön turvallisuuskokemusten selvittämiseksi käynnistetään turvallisuusbarometrin valmistelu yhteistyössä ammattikorkeakoulujen ja yliopiston kanssa. Tavoitteena on tehdä ensimmäinen kansalaisyksikysely vuoden 2013 aikana. Barometria esitetään sisäasiainministeriön ja Itä-Suomen aluehallintoviraston yhteiseksi pilottihankkeeksi.

6. OHJELMAN TOTEUTTAMISEN SEURANTA JA ARVIOINTI

Aluehallintoviraston sisäisen turvallisuuden työryhmä seuraa ja arvioi paikallisen/seudullisen turvallisuustyön toteutumisesta kuntien turvallisuussuunnitelmien ja hyvinvointikertomusten avulla. Seurantatiedot kerätään vuosittain ja indikaattoreina käytetään pääosin valtakunnallisen sisäisen turvallisuuden ohjelman tunnuslukuja.

Seurantatietojen perusteella sisäisen turvallisuuden työryhmä arvioi ohjelman toteutumista suhteessa sisäisen turvallisuuden valtakunnallisen ohjelman tavoitteisiin ja tunnuslukuihin. Arviointi toteutetaan yhteistyössä sisäasiainministeriön sisäisen turvallisuuden sihteeristön kanssa.

Vuonna 2013 käynnistetään Itä-Suomen turvallisuusbarometrin valmistelu, jota tarjotaan sisäasiainministeriölle yhteistyöhankkeeksi. Itä-Suomen kokemusten avulla sisäasiainministeriöllä on mahdollisuus toteuttaa barometri valtakunnallisena.

Itä-Suomen peruspalvelujen vuosittainen arviointi antaa osittain tietoa alueen kuntien turvallisuustilanteesta ja paikallisen turvallisuussuunnittelun ja toimeenpanon tilasta. Kuntien ja seutukuntien paikallisen turvallisuustyön sekä paikallisen ja alueellisen järjestötyön nivoutuminen yhteiseksi turvallisuustyöksi on keskeinen arvioinnin kohde.

7. KOHTI VAHVAA TURVALLISUUSKULTTUURIA

Turvallisuutta käsittelevässä tutkimus- ja ohjelmatyössä käytetään turvallisuuskulttuuri-käsitettä, joka otettiin käyttöön 1980-luvulla. Käsite havainnollistaa sitä, että onnettomuudet eivät johdu pelkästään teknisistä vioista tai yksittäisten ihmisten tekemistä inhimillisistä virheistä, vaan toimintojen johtamiseen, organisaatioon, työyhteisöön ja yhteiskuntaan liittyvät tekijät vaikuttavat onnettomuuksien ja erilaisten uhkien toteutumiseen.

Turvallisuuskulttuurilla on organisatorinen, psykologinen ja sosiaalinen ulottuvuus. Organisatorinen ulottuvuus muodostuu turvallisuusjohtamisesta, turvallisuusviestinnästä, tiedonkulusta, henkilöstön osaamisesta ja valmiuksista toimia ketterästi yllättävissä tilanteissa, resurssien ja muutoksen hallinnasta jne.

Turvallisuuskulttuurin psykologinen ulottuvuus tarkoittaa ihmisten subjektiivista käsitystä omasta turvallisuudestaan ja kokemusta oman työyhteisönsä, oman toimintansa ja elinympäristönsä turvallisuustasosta. Psykologinen ulottuvuus on läsnä yksilöiden ja yhteisöjen turvallisuus-käyttäytymisessä niin yksittäisissä organisaatioissa kuin myös yksilöiden elämässä ja yhteisöjen kaikessa toiminnassa. Turvallisuuskokemusten psykologinen ulottuvuus määrittää myös sitä, missä määrin eri tahot ottavat vastuuta turvallisuustasonsa ylläpitämisestä ja riskien hallinnasta.

Turvallisuuskulttuurin kolmas keskeinen ulottuvuus liittyy sosiaalisiin prosesseihin. Työ-, perhe- ja muissa yhteisöissä, kuten myös koko yhteiskunnassa, on omaksuttuna tietty, usein tiedostamatonkin, käsitys ja ymmärrys turvallisuusasioista. Ihmiset pyrkivät toimimaan sen mukaan, miten he kussakin tilanteessa näkevät parhaaksi toimia. Ymmärrys perustuu niihin

tulkintoihin, joita historiassa on tehty tapahtuneista vaaratilanteista tai onnettomuuksista. Jos tulkinnoissa on tapana vähätellä tapahtunutta, niin toimintatavat säilyvät helposti ennallaan. Ajan oloon totunnaisista toimintatavoista muodostuu kaikkien yhteisön jäsenten omaksumia ”normeja”, jotka vaikuttavat siihen, miten turvallisuuteen ja riskeihin suhtaudutaan. Turvallisuusasioita vähättelevä asenneilmapiiri voi olla myös sellainen, että meille ja minulle ei tällaista tapahdu, vaan riskit ovat toisaalla.

Omaksutut ”turvallisuusnormit” määrittävät sitä, ajelehditaanko riski- ja vaaratilanteesta toiseen vai otetaanko yhteistä vastuuta totuttujen käytäntöjen muuttamiseksi. Ilman kollektiivista ymmärrystä turvallisuustyön merkityksestä ja ilman yhteisiä ponnistuksia turvallisuuskulttuurin kehittämiseksi vaarana on, että turvallisuuspoikkeamat normalisoidaan ja hyväksytään pysyvästi osaksi toimintaa.

Tällä Itä-Suomen KAMU-ohjelmalla on tavoitteena nykyistä vahvempi turvallisuuskulttuuri. Onnistuakseen se edellyttää kaikkien yllämainittujen ulottuvuuksien kehittymistä. Parempi organisaatioiden turvallisuus, parempi yksilöiden, perheiden ja yhteisöjen käsitys turvallisuudesta ja laaja yhteinen suhtautuminen turvallisuusriskeihin ja ylipäätään turvallisuuteen edesauttavat kohti turvallisempaa Itä-Suomea. Esitetyt toimenpiteet tukevat turvallisuuskulttuuria. Vastuu turvallisesta Itä-Suomesta on meillä kaikilla, kaikkien kannattaa tulla mukaan!

Liite

Toimeenpanosuunnitelman laatinut työryhmä

Suunnitelman laatineessa sisäisen turvallisuuden työryhmässä oli laajasti edustettuna eri toimijat ja järjestöt. Toimeenpanosuunnitelmaa olivat tekemässä seuraavat henkilöt:

Itä-Suomen aluehallintovirasto:

työryhmän puheenjohtaja, ylijohdaja Elli Aaltonen

työryhmän sihteeri, osastosihteeri Pia Hakkarainen

sosiaalihuollon ylitarkastaja Anja Lehtonen, peruspalvelut, oikeusturva ja luvat –vastuualue

aluekoordinaattori Anne Kejonen, peruspalvelut, oikeusturva ja luvat –vastuualue,

pelastusylitarkastaja Kullervo Lehikoinen, pelastustoimi ja varautuminen –vastuualue

johtaja Taina Rautio, pelastustoimi ja varautuminen –vastuualue

sivistystoimen ylitarkastaja Kari Lehtola, peruspalvelut, oikeusturva ja luvat –vastuualue

tiedottaja Tuula Räsänen

Elinkeinoelämän keskusliitto EK, aluepäällikkö Jarmo Immonen

Pohjois-Savon Pelastusalan Liitto ry, toiminnanjohtaja Tarmo Karnaattu

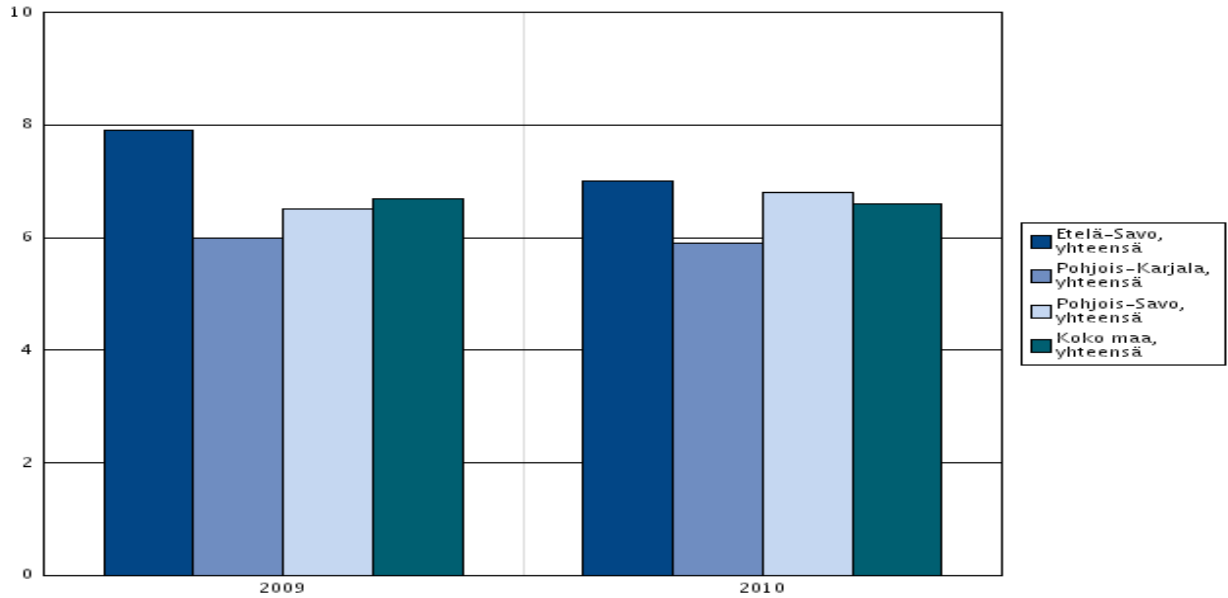
Pohjois-Karjalan poliisilaitos, poliisipäällikkö Kai Markkula

SOSTE Suomen sosiaali- ja terveys ry., erityisasiantuntija Elina Pajula

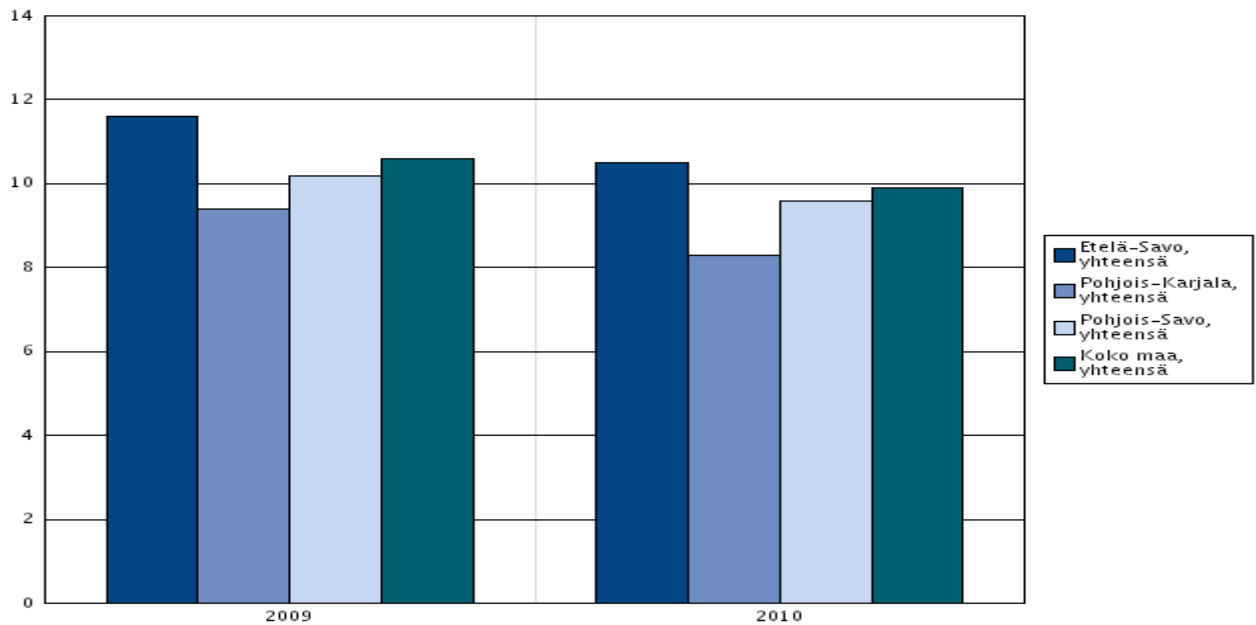
Rikosuhripäivystys, Itä-Suomen aluetoimisto, aluejohtaja Jaana Rossinen

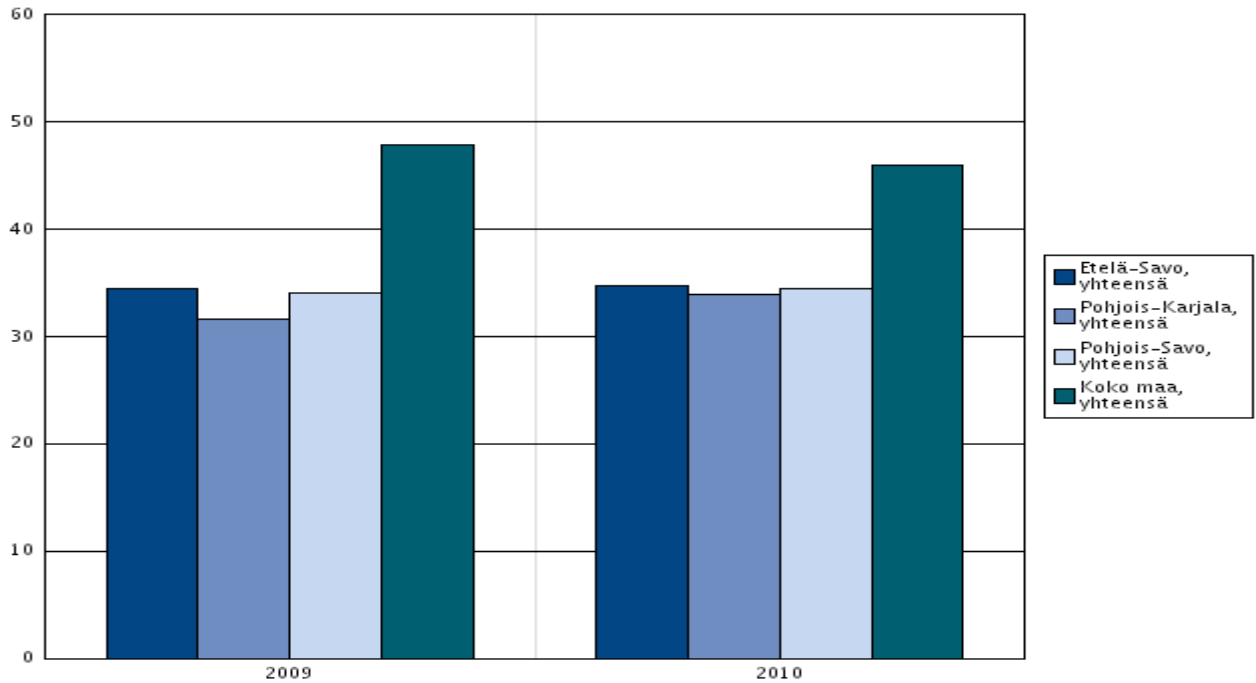
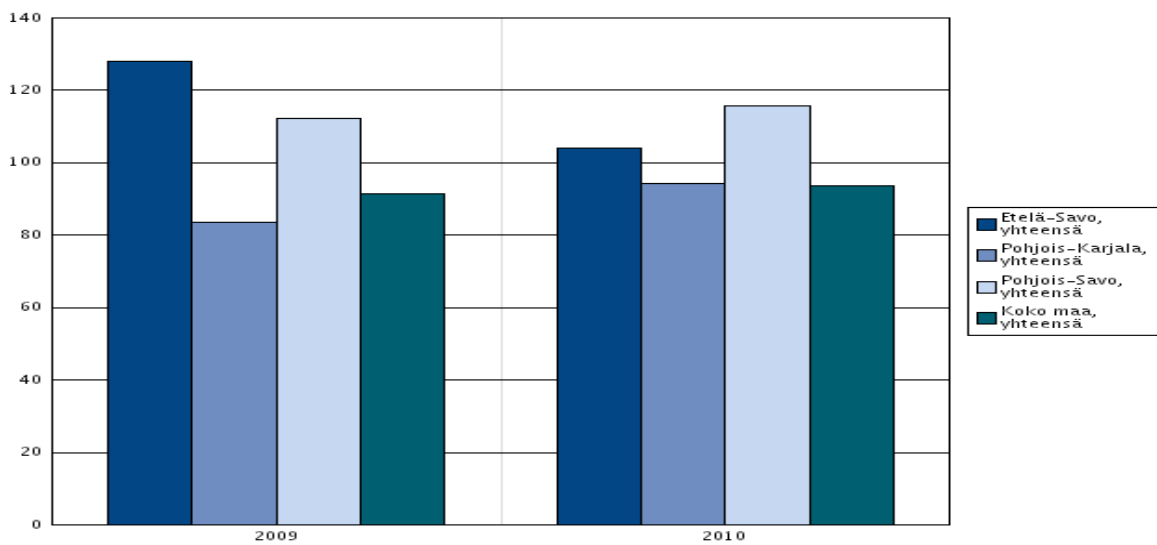
Rikollisuus ja väkivalta

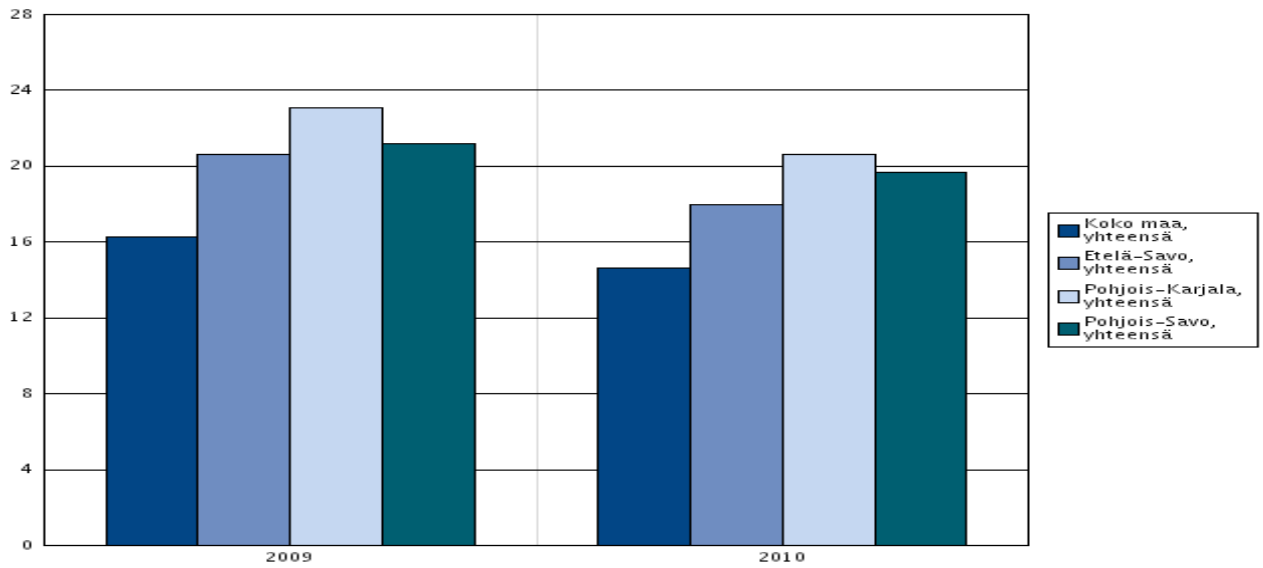
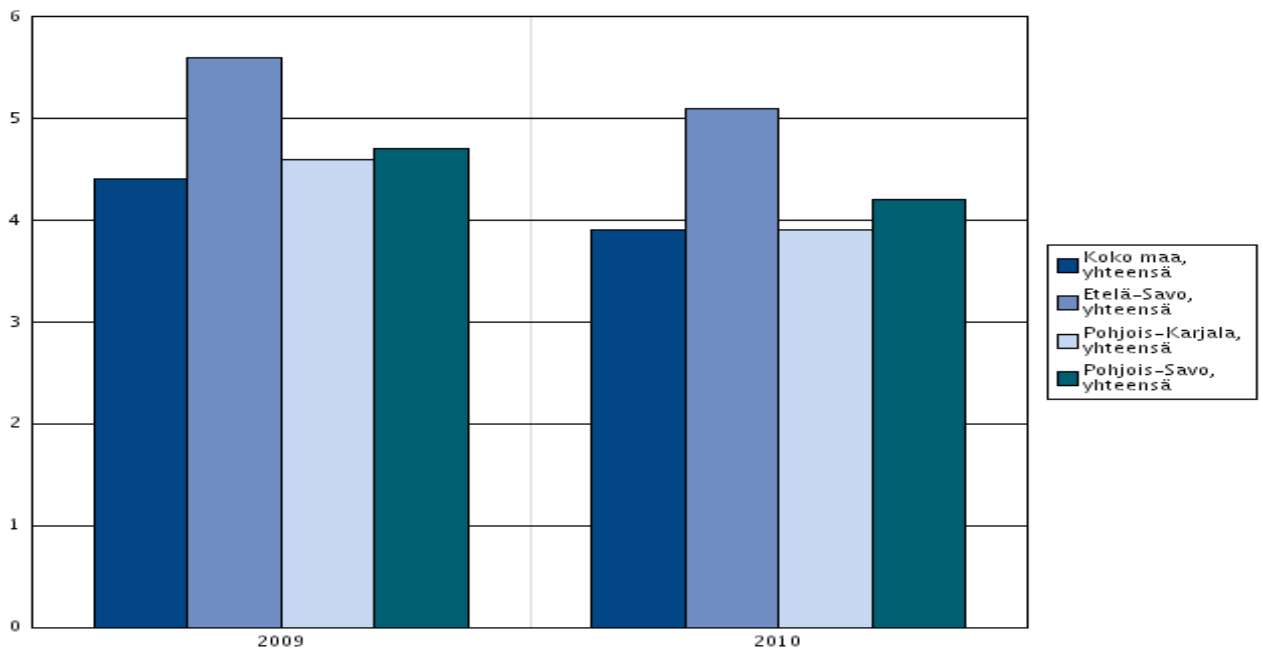
Poliisin tietoon tulleet henkeen ja terveyteen kohdistuneet rikokset / 1 000 asukasta (id: 3113 info [i](#))



Poliisin tietoon tulleet eräät liikenne rikokset / 1 000 asukasta (id: 3897 info [i](#))

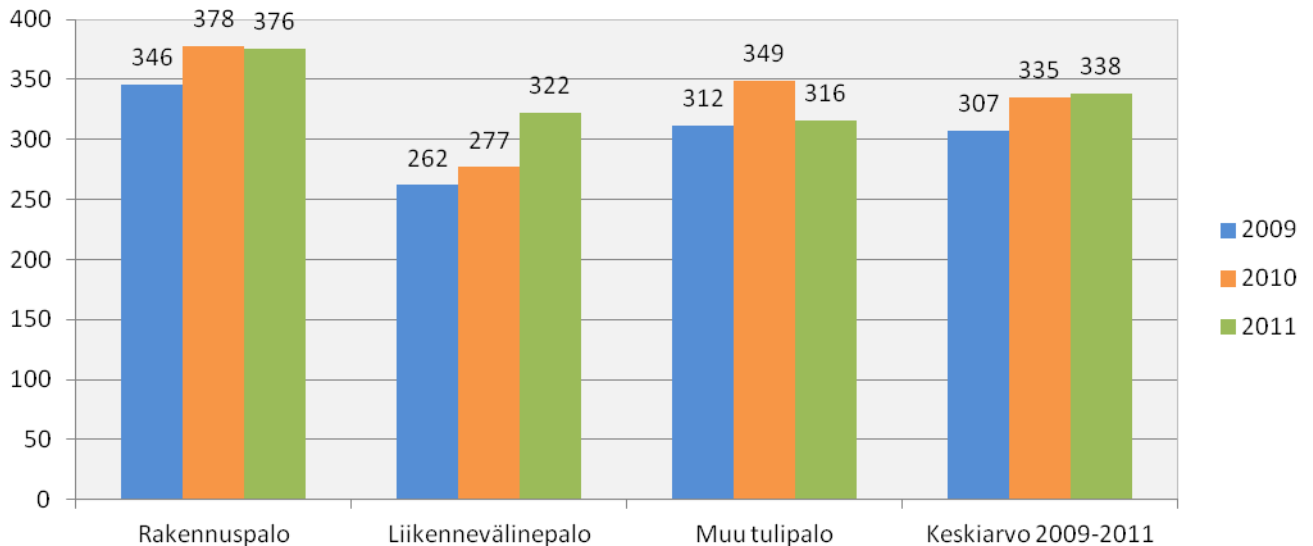


Poliisin tietoon tulleet omaisuusrikokset / 1 000 asukasta (id: 3114 info [i](#))**Poliisin tietoon tulleet liikenneturvallisuuden vaarantamiset ja liikenerikkomukset / 1 000 asukasta (id: 3898 info [i](#))**

Päihtyneiden säilöönotot / 1 000 asukasta**Poliisin tietoon tulleet rattijuopumustapaukset / 1 000 asukasta**

Pelastustoimi

Tulipalojen määrä Itä-Suomessa vuosina 2009–2011



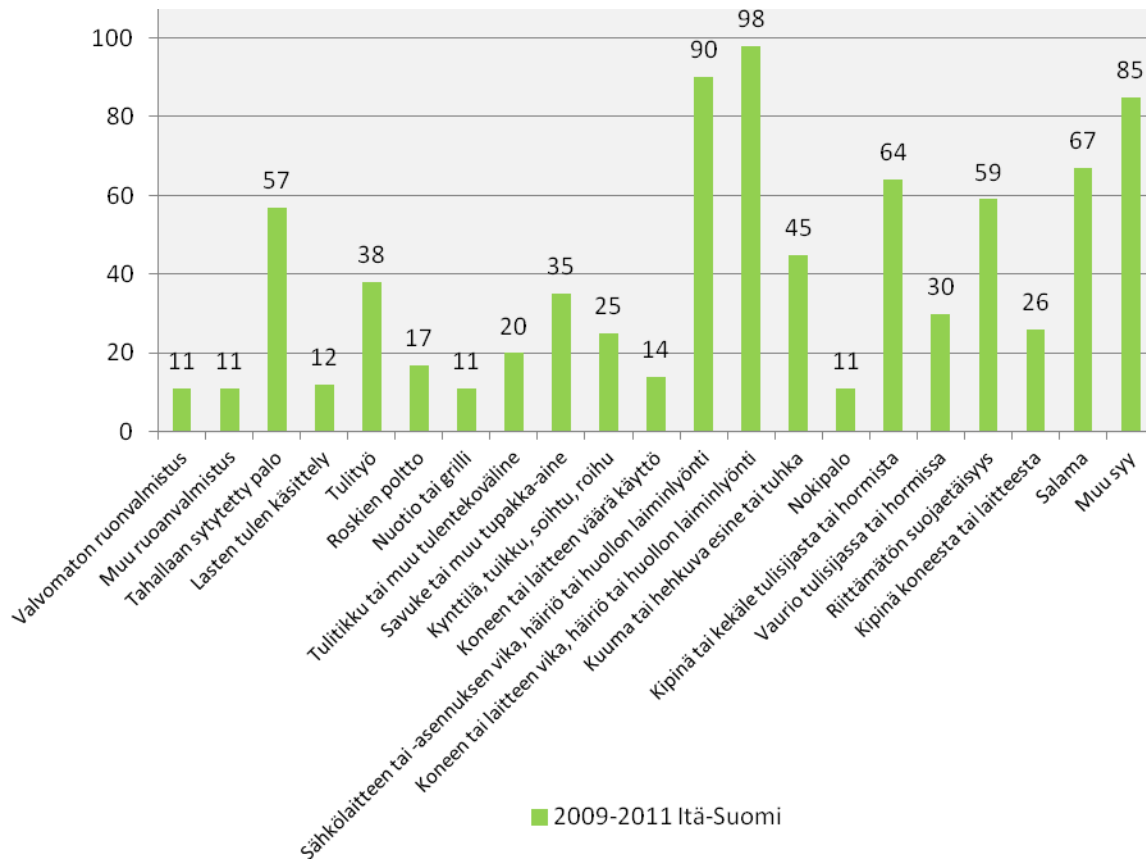
Tulipalojen määrät ovat keskiarvolla mitattuna pysyneet viime vuosina miltei samansuuruisina. Rakennuspallojen määrä on vuoden 2009 tasosta hieman noussut, mutta kahden viime vuoden aikana määrä on vakiintunut. Liikennevälinepallojen määrä on kasvanut vuodesta 2009 noin 23 %.

Muiden tulipalojen (mm. jätekatokset ja -säiliöt, grillikatokset ja huvimajat, urheilualueiden pukeutumistilat, luvattomat avotulet jne.) määrät ovat olleet lievässä laskussa.

Rakennuspallojen määrä kokoontumis- ja hoitoalan rakennuksissa Itä-Suomessa vuosina 2009–2011

Erityiskäyttöisten rakennusten palot ovat kolmen vuoden aikana lievästi lisääntyneet pl. opetusrakennukset. Vaikka onnettomuuksien määrät eivät ole kovin suuria, on kuitenkin kysymys kohteista, joissa henkilövahingot voivat pahimmillaan muodostua suuriksi, koska näissä kohteissa yleensä työskentelevien, asioiden ja oleskelevien henkilöiden määrät ovat yleensä merkittäviä.

Rakennuspalojen pääasialliset syttymissyyt Itä-Suomessa vuosina 2009–2011



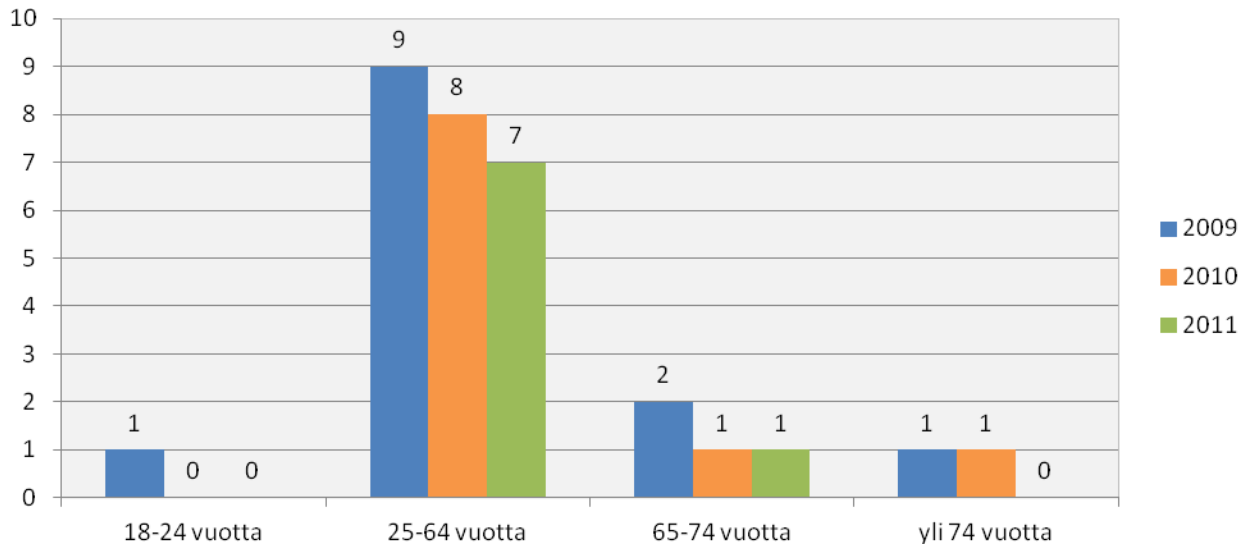
Rakennuspalojen syttymissyitä tarkasteltaessa voidaan todeta, että suurin osa rakennuspaloista aiheutuu ihmisen toiminnan seurauksena. Noin 60 %:ssa rakennuspaloista ihminen on tavalla tai toisella ollut palon aiheuttajana. Yleisinä syinä ovat ajattelemattomuus, huolimattomuus ja varomattomuus.

Viimeisen kolmen vuoden aikana väestölle suunnatun lisääntyneen turvallisuusviestinnän avulla (valistus, neuvonta, koulutus) on todennäköisesti ollut vaikutusta ihmisen toimintaan liittyvien rakennuspalojen määrän vähentymisessä. Määrä on miltei puolittunut aikaisemmasta tasosta.

Koneen tai laitteen vika, häiriö tai huollon laiminlyönti on rakennuspalon aiheuttajana merkittävin. Määrä on kuitenkin pysynyt vakiintuneella tasolla, ollen vuositasolla noin 20 %:n luokkaa.

Tahallaan sytytettyjen rakennuspalojen määrässä on viime vuosina ollut lievää kasvua. Näitä tapauksia vuositasolla on noin 18 %.

Rakennuspaloissa kuolleiden määrä ikäluokittain Itä-Suomessa vuosina 2009–2011



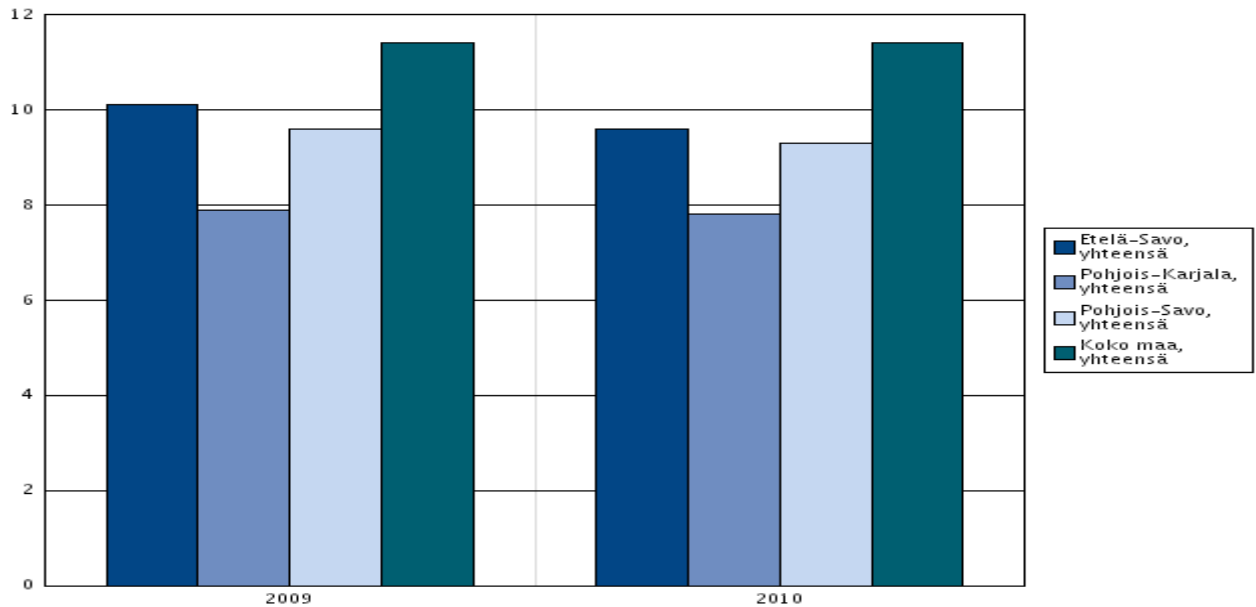
Rakennuspaloissa kuolleiden määrä Itä-Suomessa vuosina 2009–2011 on ollut 1 henkilö 100 000 asukasta kohden. Koko maan keskiarvo samalla ajanjaksolla on ollut 0,8 henkilöä 100 000 asukasta kohden.

Kuolleiden määrä on viimeisen kolmen vuoden aikana laskenut. Kun vuonna 2009 menehtyi 13 henkilöä, oli vuonna 2011 menehtyneiden määrä 8. Vielä 2000-luvun puolivälin vuosina menehtyneitä oli vuosittain yli 20.

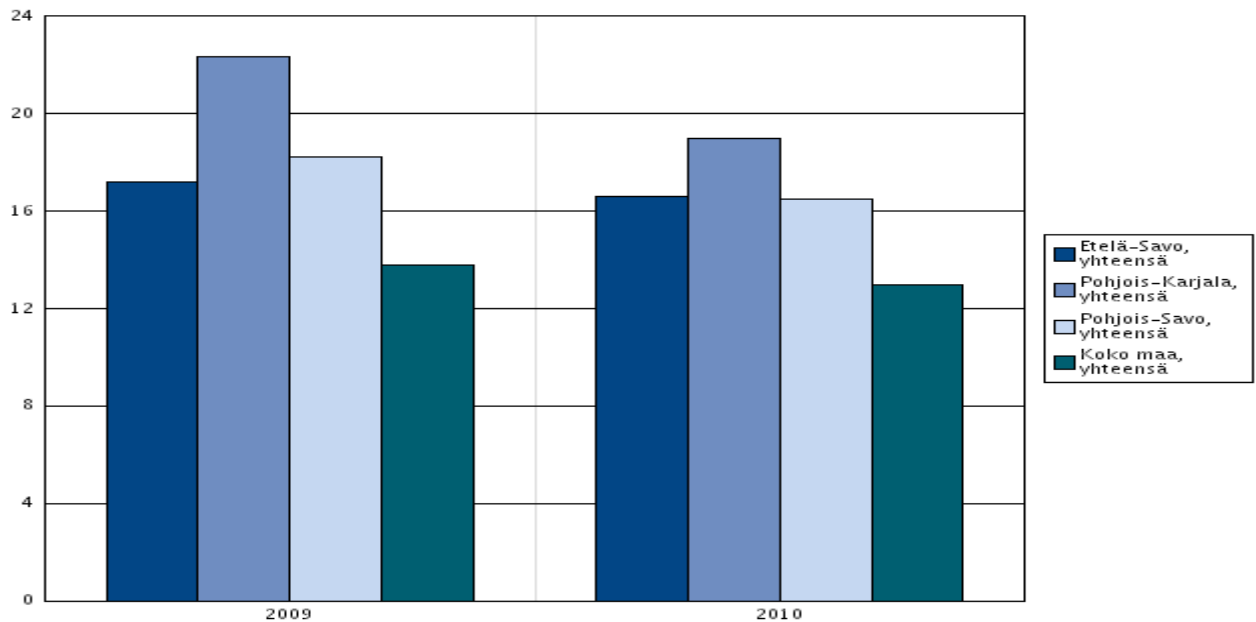
Suurin osa vuosittain rakennuspaloissa menehtyneistä on työikäistä väestöä, joiden osuus kokonaismäärästä on 77 %. Eläkeikäisten määrä myös Itä-Suomessa on ollut merkittävässä kasvussa. Ikääntymisen myötä ihmisen havainto- ja toimintakyky useimmiten alenee. Tällöin voisi olettaa, että ikääntynyttä väestöä kohtaisi traaginen onnettomuus useammin. Silti eläkeikäisten osuus rakennuspaloissa menehtyneistä on vain 19 %.

Lasten ja nuorten turvallisuuden uhkat

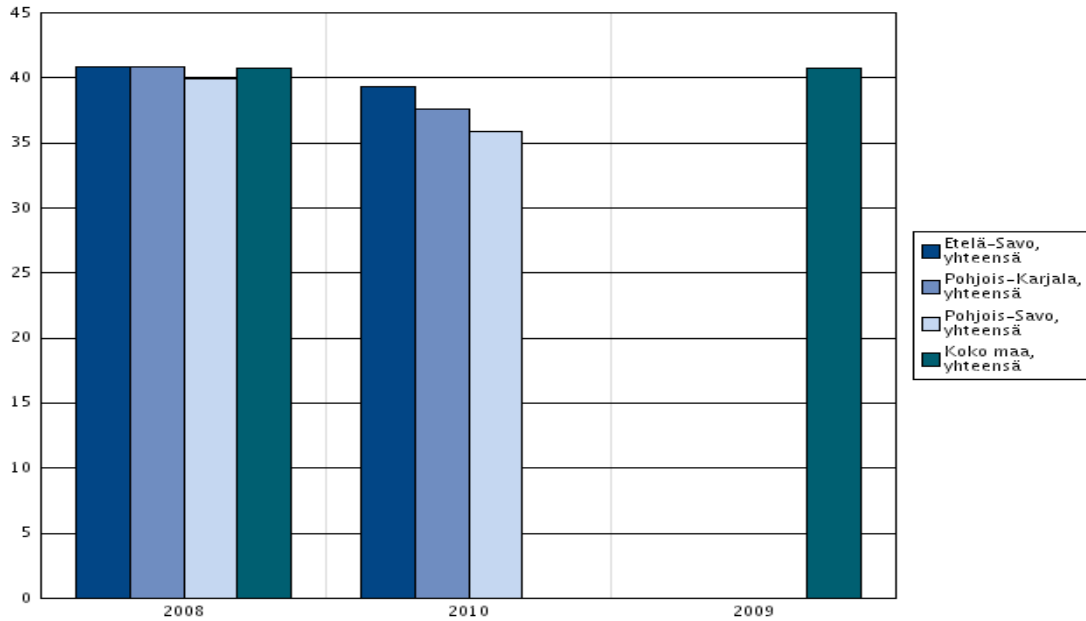
Koulutuksen ulkopuolelle jääneet 17-24-vuotiaat, % vastaavanikäisestä väestöstä (id: 3219 info [i](#))



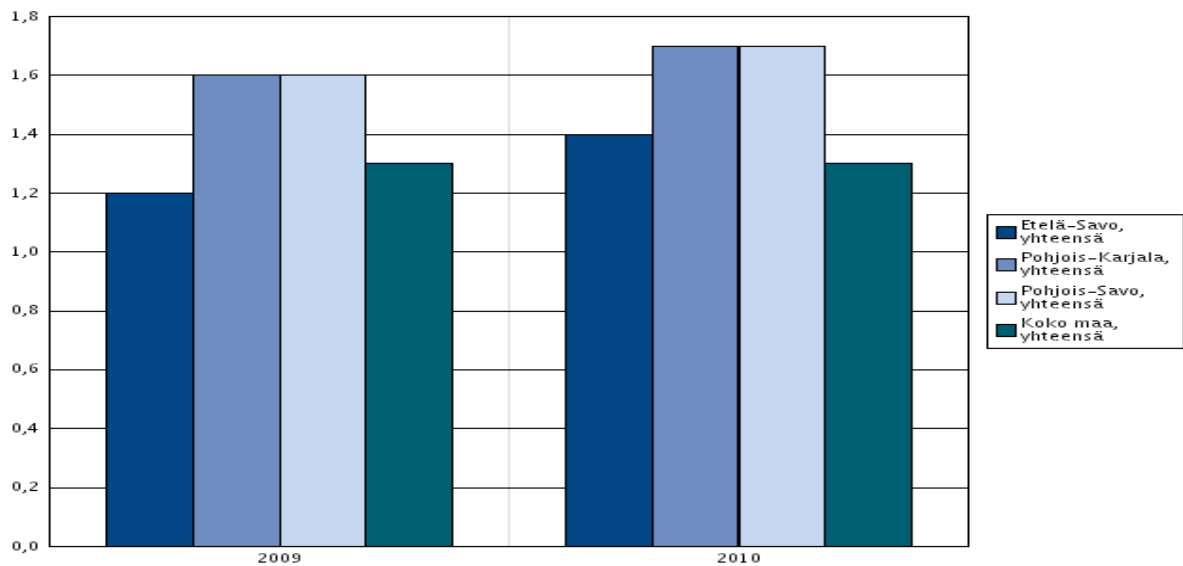
Nuorisotyöttömät, % 18-24-vuotiaasta työvoimasta (id: 189 info [i](#))



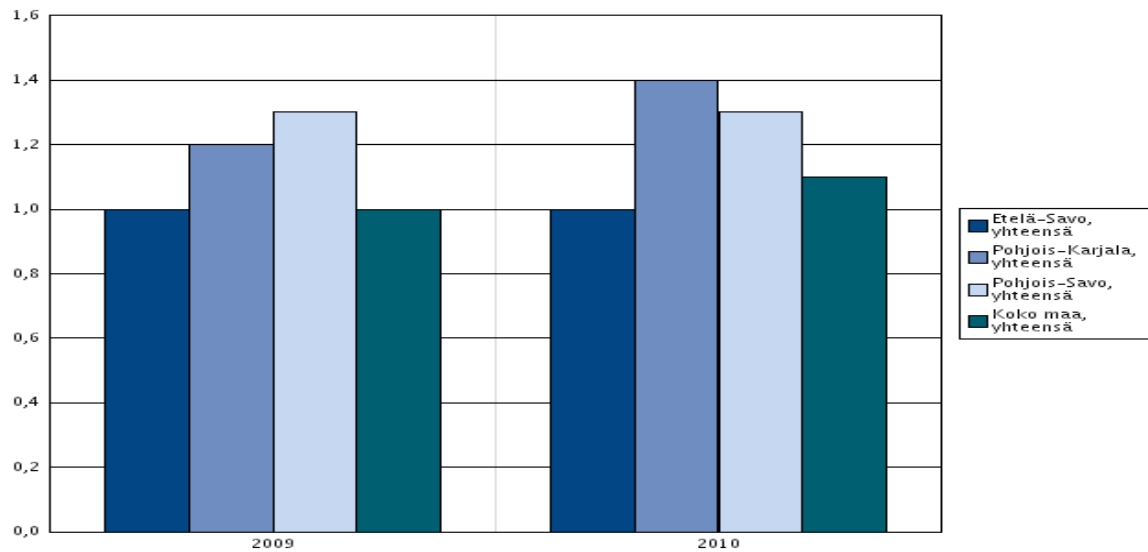
Tosi humalassa vähintään kerran kuukaudessa, % ammatillisen oppilaitoksen 1. ja 2. vuoden opiskelijoista (id: 3935 info [i](#))



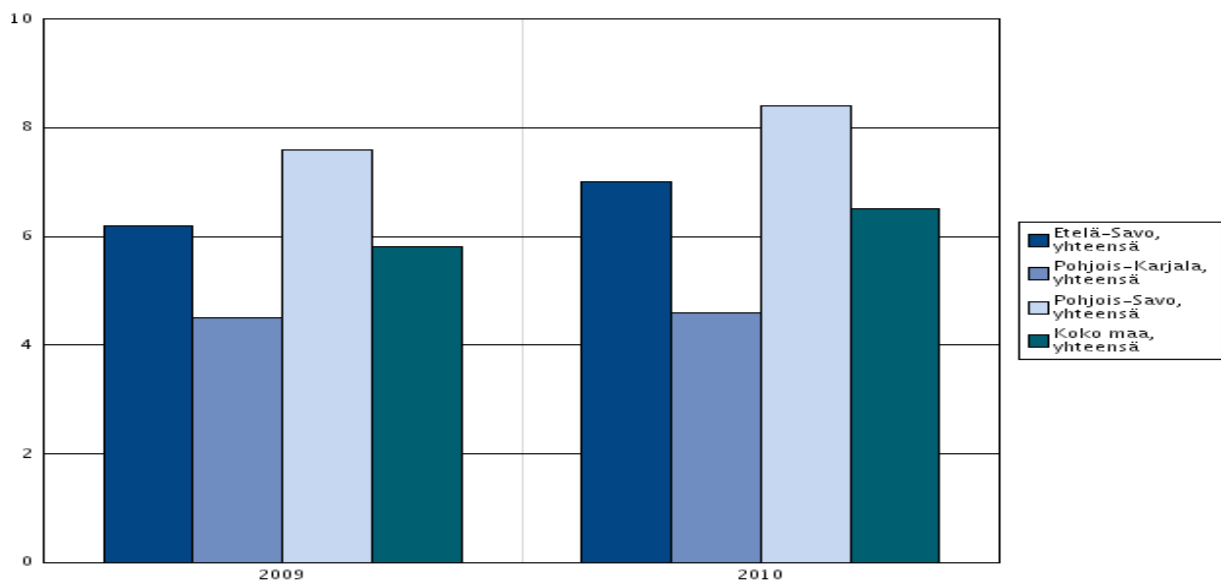
Kodin ulkopuolelle sijoitetut 0-17-vuotiaat, % vastaavanikäisestä väestöstä (id: 191 info [i](#))



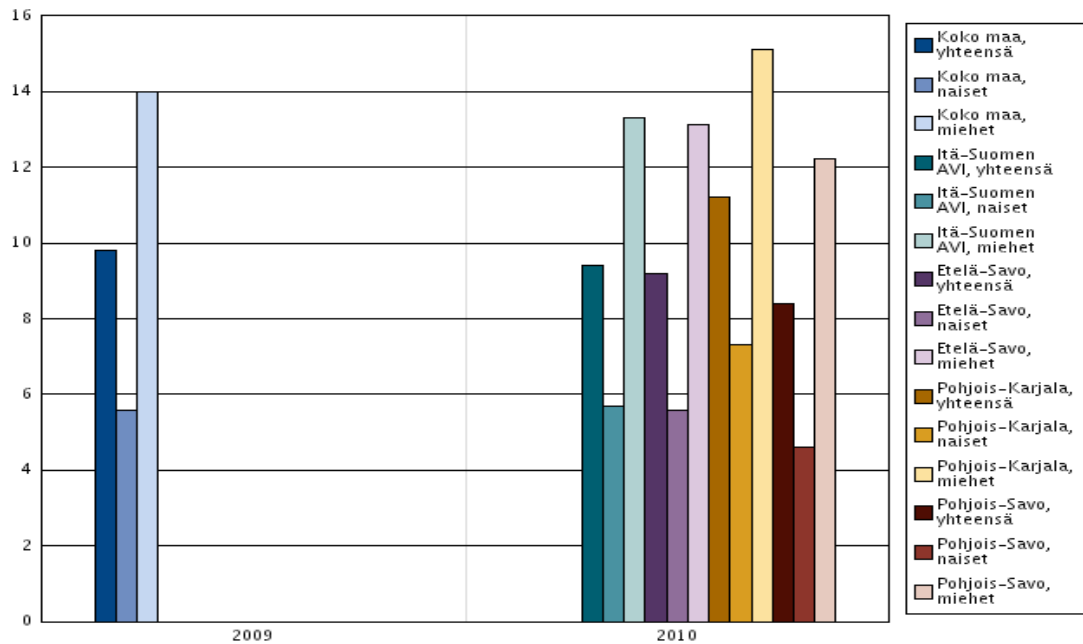
Huostassa olleet 0-17-vuotiaat viimeisimmän sijoitustiedon mukaan, % vastaavanikäisestä väestöstä (id: 1244 info [i](#))



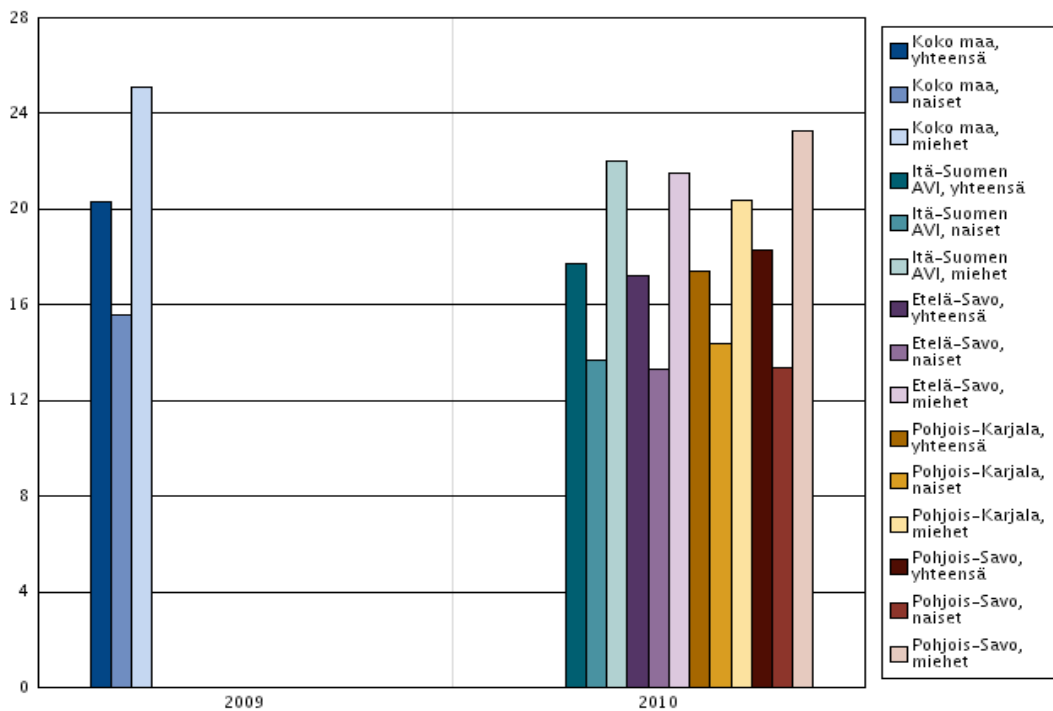
Lastensuojelun avohuollollisten tukitoimien piirissä 0-17-vuotiaita vuoden aikana, % vastaavanikäisestä väestöstä (id: 1245 info [i](#))



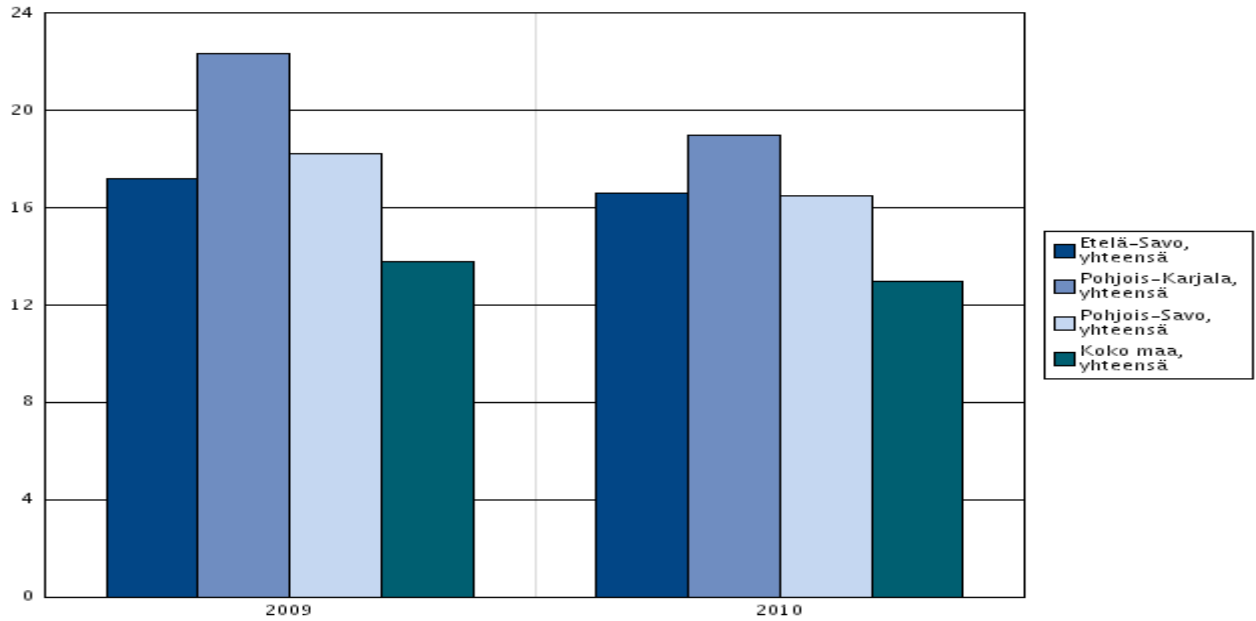
Ei yhtään läheistä ystävää, % 8.- ja 9.-luokan oppilaista (id: 292 info ⓘ)



Kokenut fyysistä uhkaa vuoden aikana, % 8. ja 9. luokan oppilaista (id: 3907 info ⓘ)

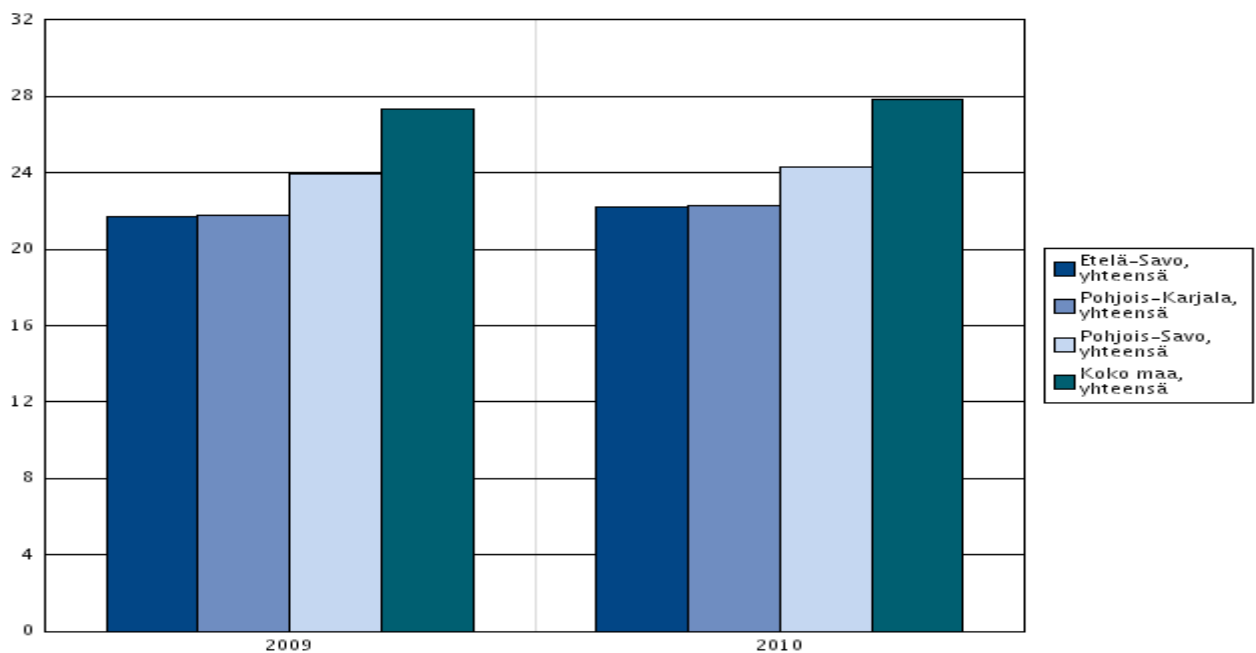


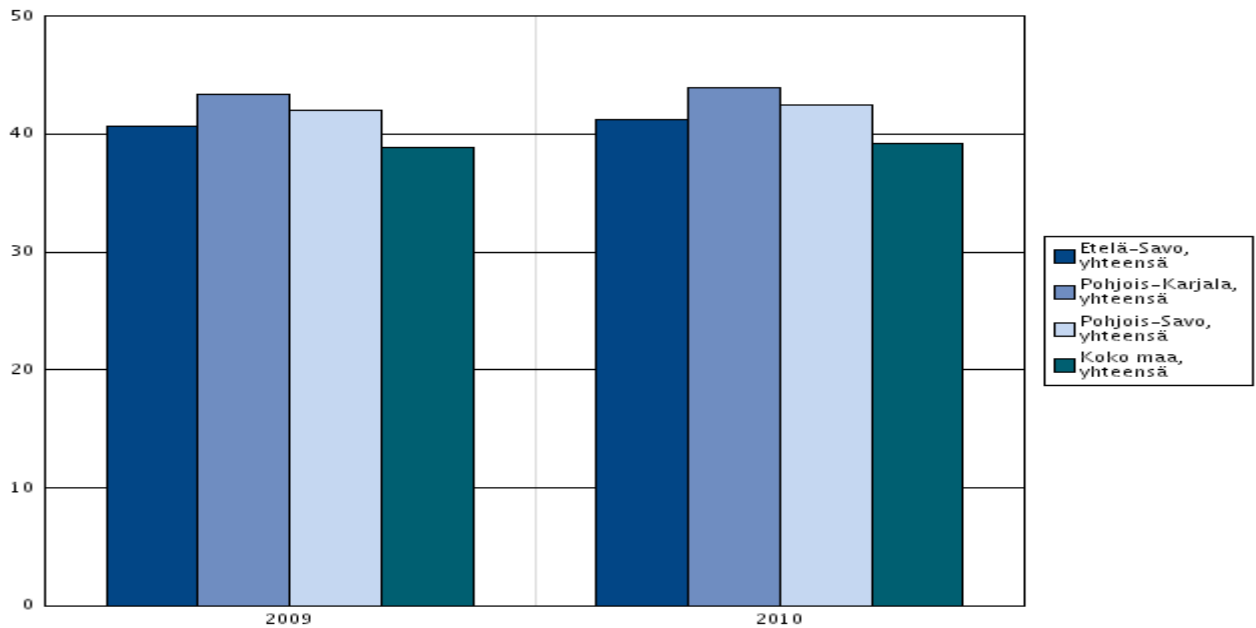
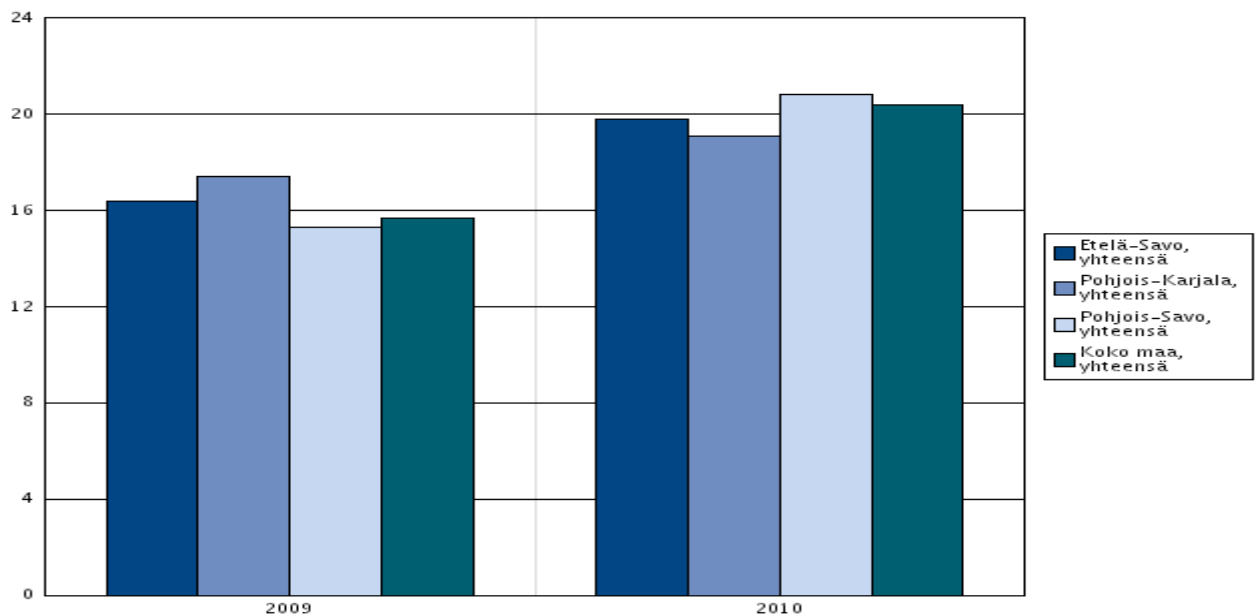
Nuorisotyöttömät, % 18–24-vuotiaasta työvoimasta (id: 189 info [i](#))

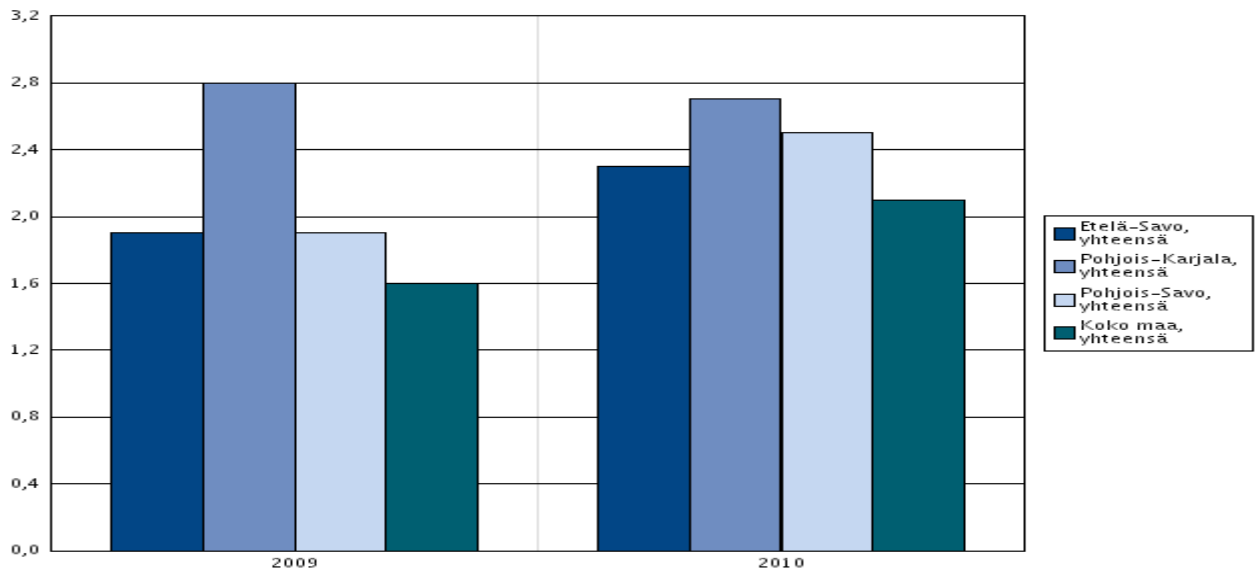
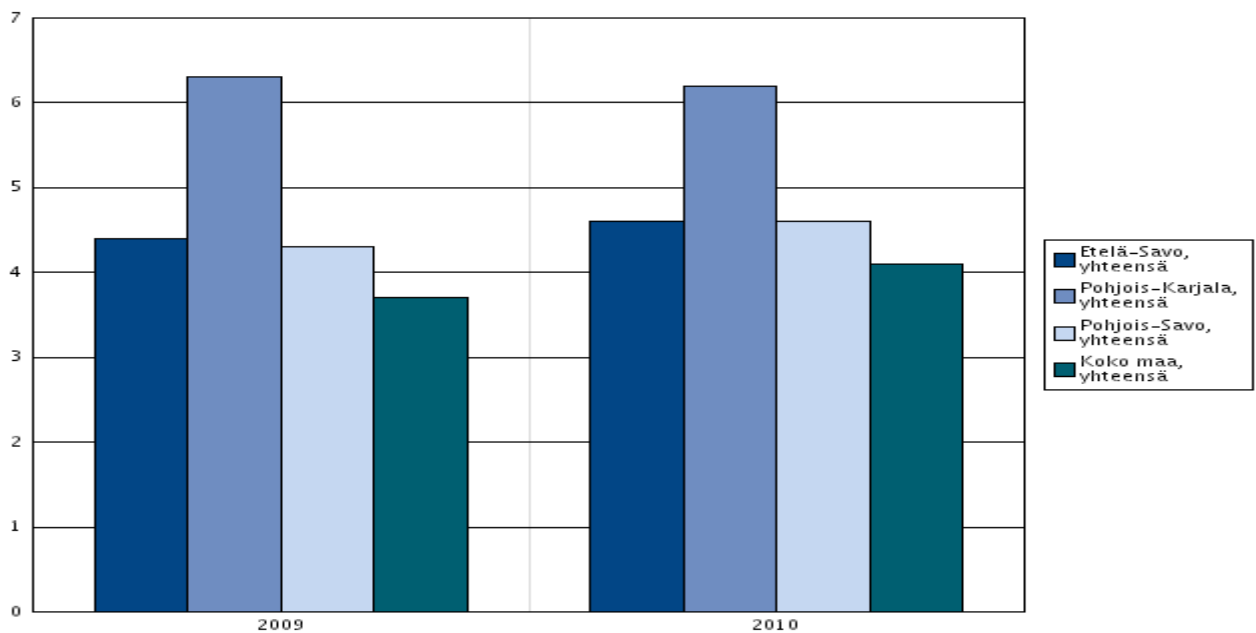


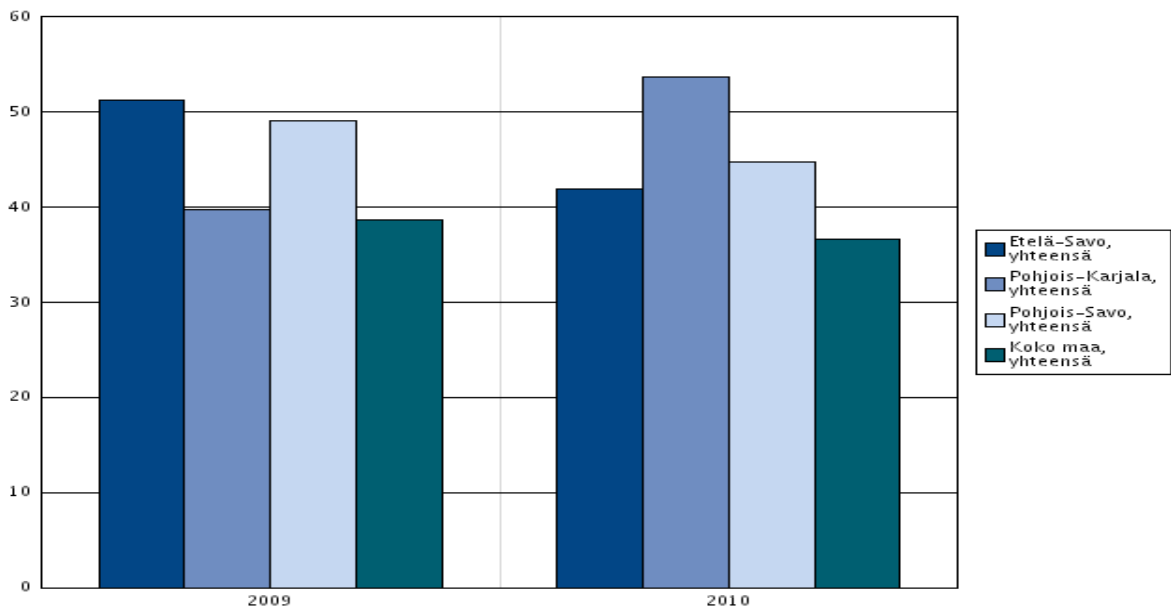
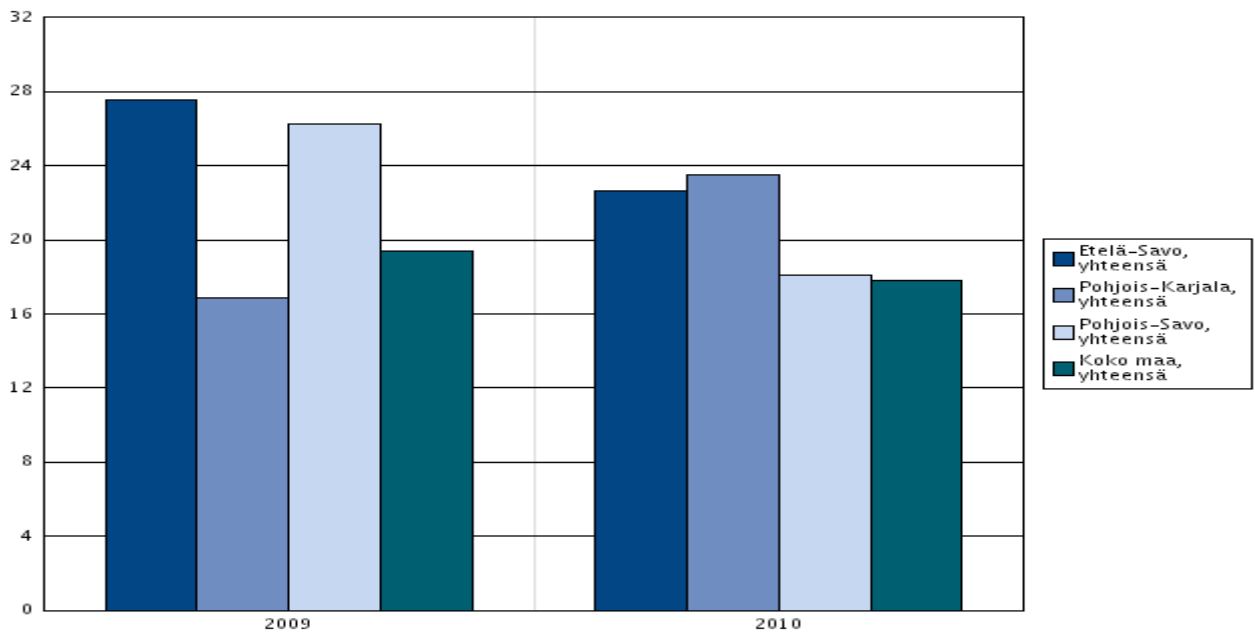
Aikuisväestön turvallisuutta heikentävät tekijät

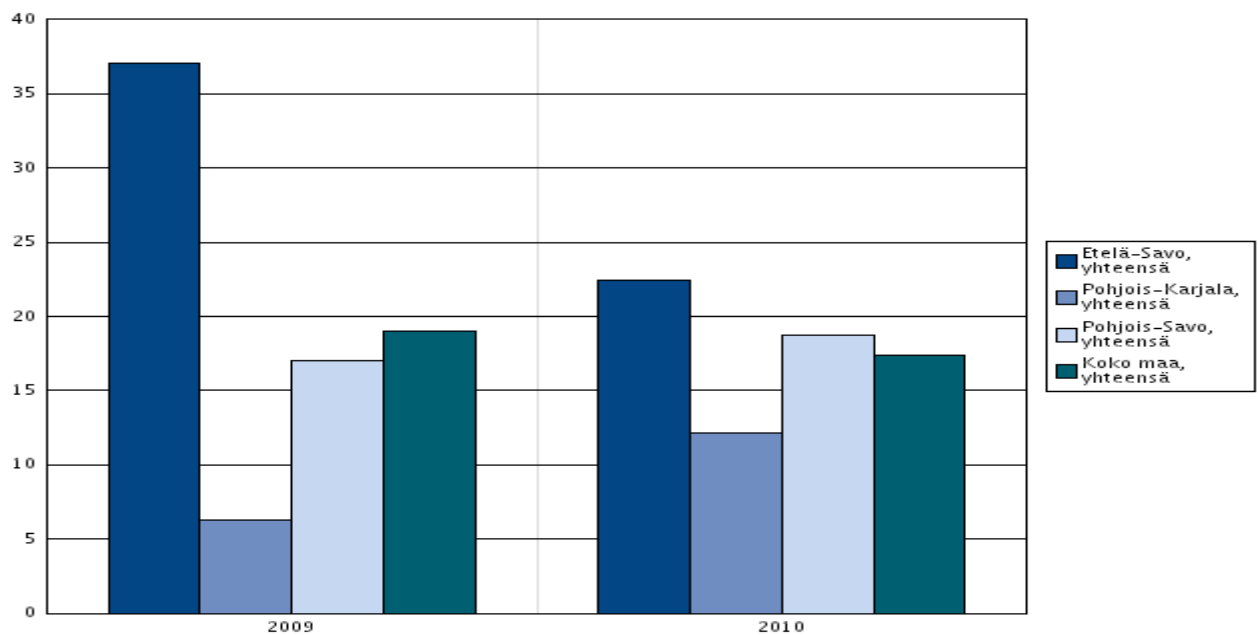
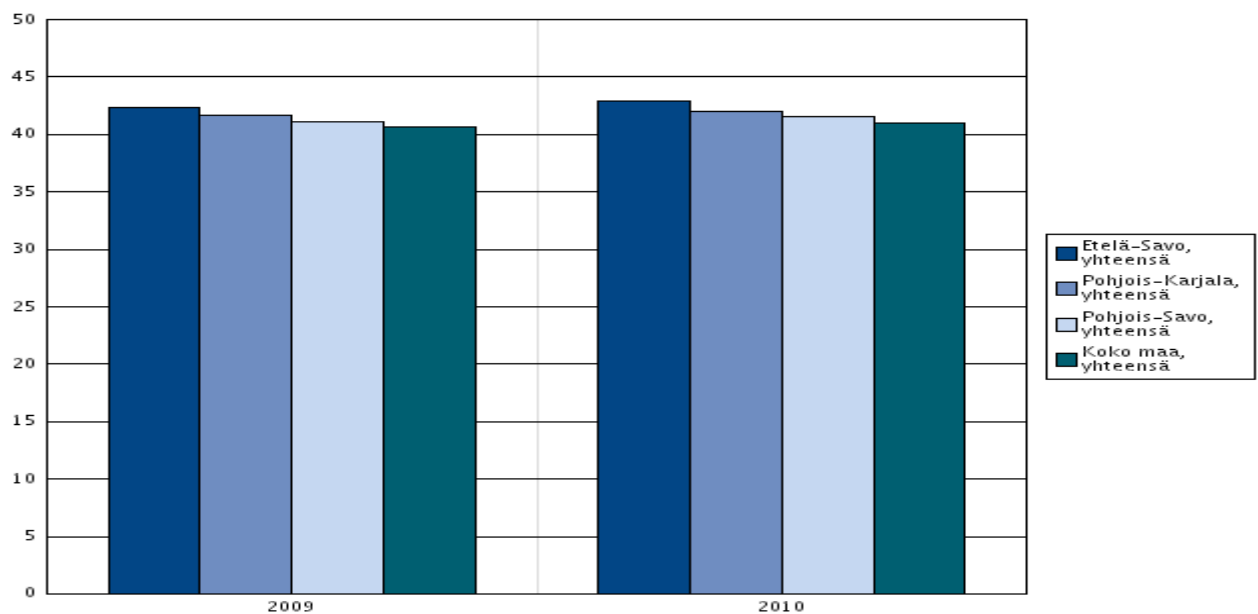
Korkea-asteen koulutuksen saaneet, % 15 vuotta täyttäneistä (id: 3195 info [i](#))

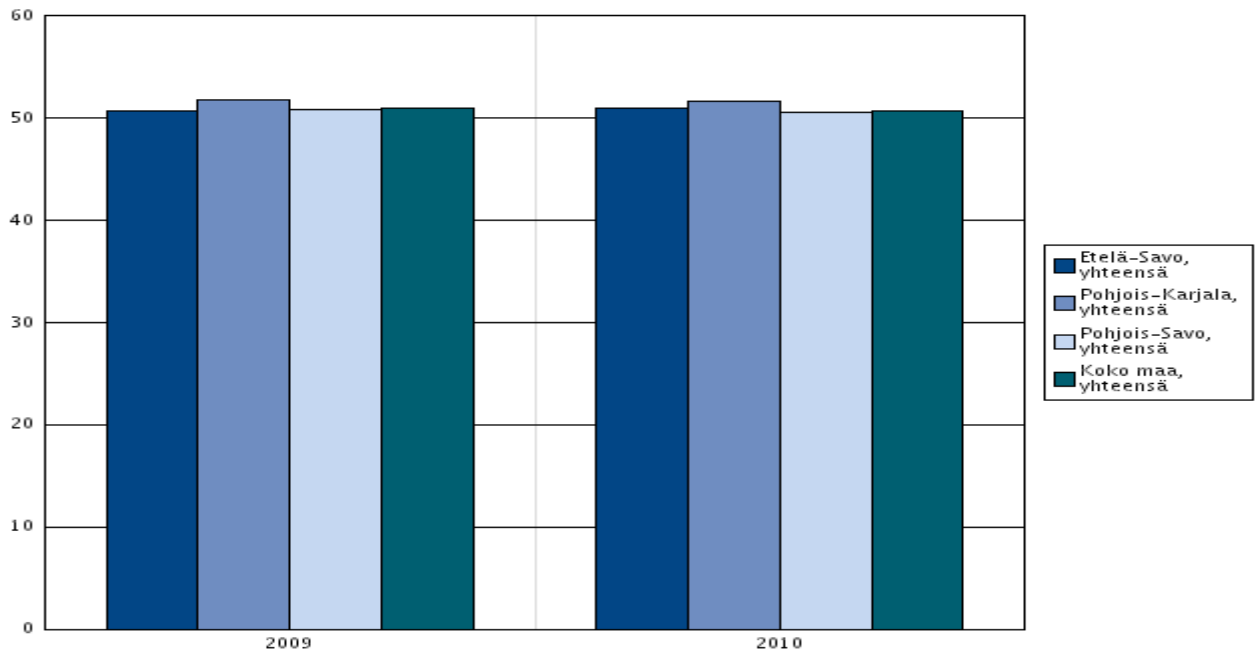
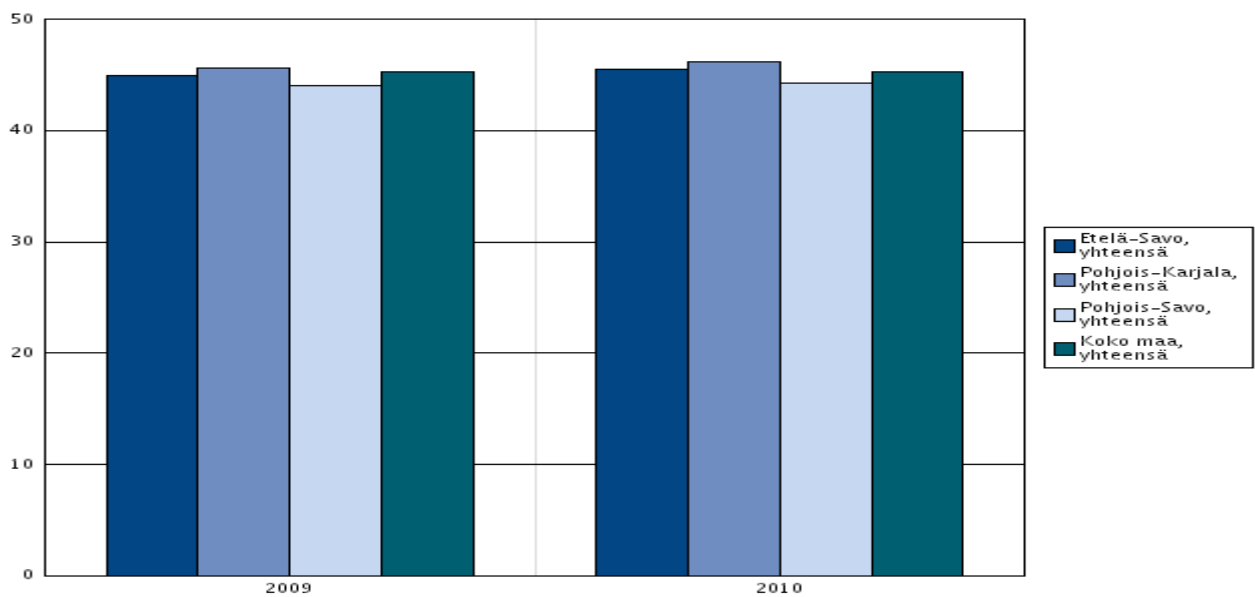


Keskiasteen koulutuksen saaneet, % 15 vuotta täyttäneistä (id: 3193 info [i](#))**Pitkäaikaistyöttömät, % työttömistä (id: 326 info [i](#))**

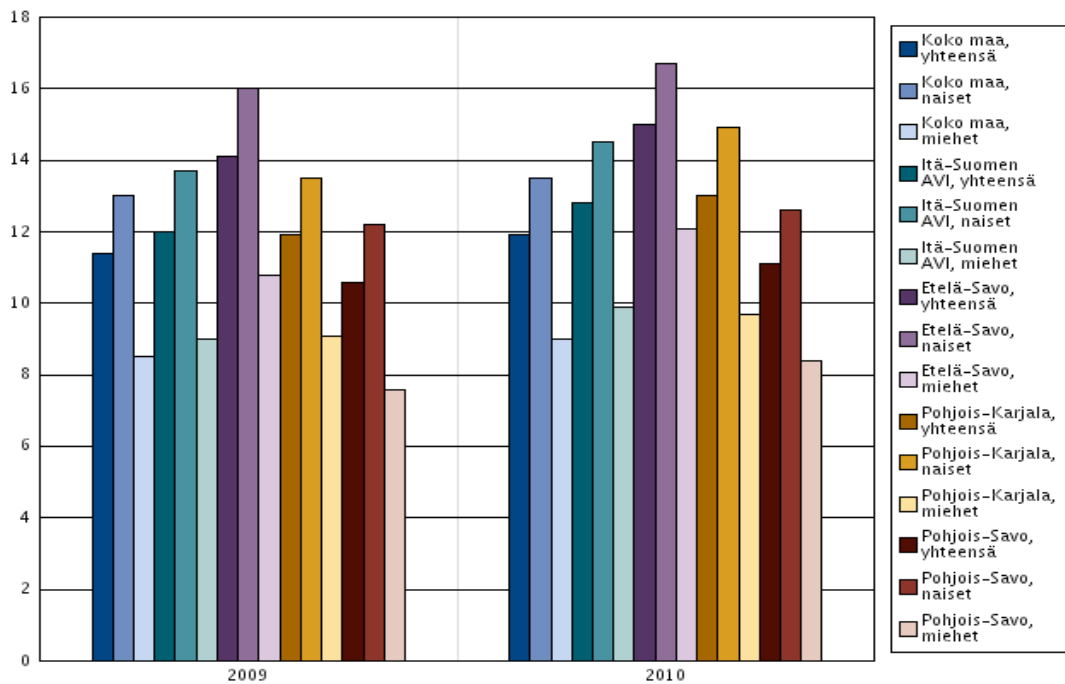
Pitkäaikaistyöttömät, % työvoimasta (id: 3562 info [i](#))**Vaikeasti työllistyvät, % 15–64-vuotiaista (id: 3071 info [i](#))**

Alkoholikuolleisuus / 100 000 asukasta (id: 3105 info [i](#))**Itsemurhakuolleisuus / 100 000 asukasta (id: 3106 info [i](#))**

Itsemurhakuolleisuus 65 vuotta täyttäneillä / 100 000 vastaavanikäistä (id: 3110 info [i](#))**Yhden hengen asutokunnat, % asutokunnista (id: 324 info [i](#))**

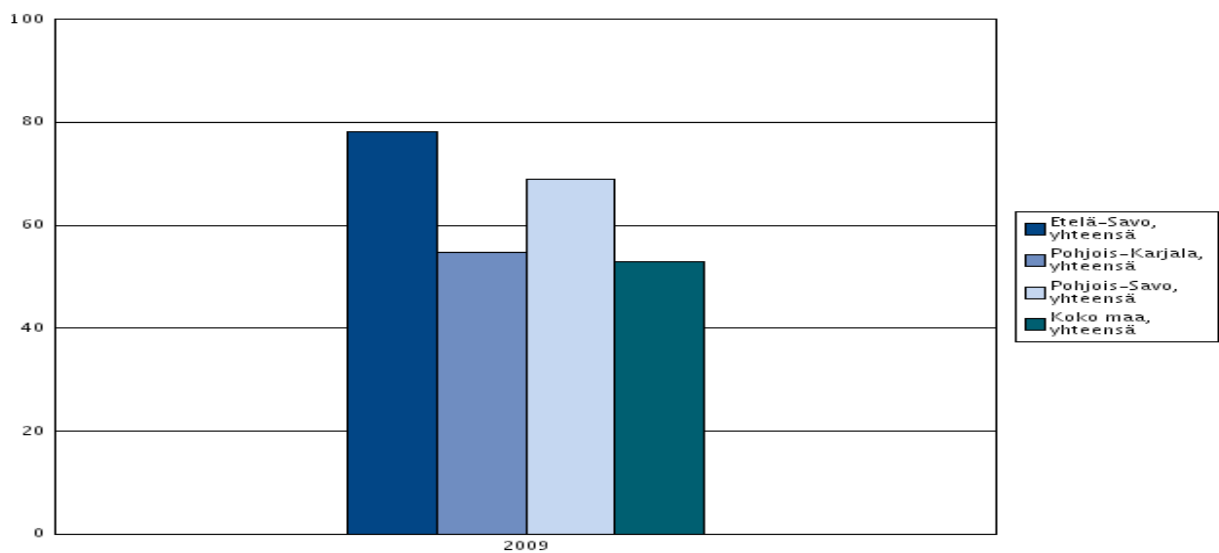
65 vuotta täyttäneiden yhden hengen asuntokunnat, % vastaavanikäisten asuntokunnista (id: 391 info [i](#))**Yksinasuvat 75 vuotta täyttäneet, % vastaavanikäisestä asuntoväestöstä (id: 237 info [i](#))**

Säännöllisen kotihoidon piirissä 30.11. olleet 75 vuotta täyttäneet asiakkaat, % vastaavanikäisestä väestöstä (id: 3216 info [i](#))



Asumisen ja kodin lähiympäristön turvallisuus

Tapaturmakuolleisuus / 100 000 asukasta (id: 3111 info [i](#))



Kuolleisuus tapaturmisiin kaatumisiin ja putoamisiin 65 vuotta täyttäneillä / 100 000 vastaavanikäistä (id: 3971 info [i](#))

