



Aluehallintovirasto

Tuloksellisuusraportti vuodelta 2013

Lounais-Suomen aluehallintovirasto

Jory 10.2.2014

Sisällysluettelo

1. LOUNAIS-SUOMEN ALUEHALLINTOVIRASTON TULOKSELLISUUSRAPORTTI	1
1.1. JOHDON KATSAUS.....	1
1.2. TULOSSOPIMUKSISSA ASETETTUJEN TAVOITTEIDEN TOTEUMA.....	8
1.2.1. Aluehallintoviraston tulostavoitteiden toteuma	8
1.2.2. Työsuojelun valvonta	17
1.3. TOIMINNALLINEN TEHOAKKUUS.....	19
1.3.1. Toiminnallinen tehokkuus	19
1.3.2. Maksullisen toiminnan tulos ja kannattavuus	24
1.3.3. Yhteisrahoitteisen toiminnan kustannusvastaavuus	24
1.4. TUOTOKSET JA LAADUNHALLINTA.....	25
1.4.1. Suoritteet ja julkishyödykkeet.....	25
1.4.2. Palvelukyky ja laatu	26
1.5. HENKISTEN VOIMAVAROJEN HALLINTA JA KEHITTÄMINEN.....	28
1.6. TILINPÄÄTÖSANALYYSI	35
1.6.1. Rahoituksen rakenne	35
1.6.2. Talousarvion toteutuminen.....	35
1.6.3. Tuotto- ja kululaskelma	41
1.6.4. Tase	43
1.7. SISÄISEN VALVONNAN ARVIOINTI- JA VAHVISTUSLAUSUMA	45
1.8. ARVIOINTIEN TULOKSET	46
1.9. YHTEENVETO HAVAITUISTA VÄÄRINKÄYTÖKSISTÄ	46
2. ALLEKIRJOITUS	46

1. LOUNAIS-SUOMEN ALUEHALLINTOVIRASTON TULOSELLISUUSRAPORTTI

1.1. Johdon katsaus

Ylijohtaja

Aluehallintouudistusta koskevan arvioinnin mukaan uusi aluehallinto on saatu toimintakykyiseksi nopeassa aikataulussa. Aluehallintouudistuksen selonteon pohjalta käynnistettiin vuonna 2013 uusia hankkeita ja selvityksiä, jotka vaikuttavat aluehallintovirastojen organisaatioon ja toimintaan. Lounais-Suomen aluehallintovirastossa (LSAVI) strategista tulossopimusta on toimeenpantu vuonna 2013 haasteellisessa toimintaympäristössä. Viraston toimintamahdollisuuksiin vaikuttava resurssien niukkuus on edellyttänyt toimintojen priorisointia, mikä on näkynyt voimakkaimmin sosiaali- ja terveydenhuollon valvonnassa.

Kuntien toimintaedellytyksiin heijastuva toimintaympäristön muutos on ollut yhteiskunnallisesti, rakenteellisesti ja taloudellisesti haastava. Kuntatalous on entisestään kiristynyt. Vuonna 2013 harkinnanvaraista valtionosuuden korotusta haki 60 % satakuntalaisista ja 25 % varsinais-suomalaisista kunnista. Kuntien tulopohjan äkillinen pettäminen ja heikkeneminen ovat heikentäneet palveluvarmuutta, palvelujen saatavuutta ja laatua ja jopa kykyä vastata lakisääteisistä velvoitteista. Ongelmia on ollut myös henkilöstön riittävydessä ja pätevän henkilöstön saatavuudessa erityisesti lastensuojelussa.

Säästöt ja lomautusten laajeneminen sekä sosiaali- ja terveystoimessa että opetustoimessa ovat lisänneet kantelujen ja kuntiin kohdistuvien valvontakäyntien määrää sekä ohjauksen tarvetta. Aluehallintovirasto on osaltaan pyrkinyt valvonnan lisäksi ohjaamaan ja konsultoimaan kuntia tehtävien järjestämisessä. Alueen kunnat omaavat hyvin eritasoisia valmiuksia omavalvontatyöhön. Omavalvonnan kehittymistä on pyritty edistämään kuntien päättäjille Valviran kanssa järjestetyillä alueellisilla neuvottelutilaisuuksilla. Vuonna 2013 perustetulta AVlen ja Valviran työryhmältä odotetaan konkreettisia kehittämissesityksiä työnjaon, yhteistyön ja resurssien käytön tehostamiseksi. Työryhmä jättää loppuraporttinsa vuoden 2014 ensimmäisellä neljänneksellä.

Vuonna 2012 kootun asiakas- ja sidosryhmäpalautteen mukaan aluehallintovirastojen yhteiset arvot ovat heijastuneet hyvin virastomme toiminnassa. Jatkovana kehityskohteenamme on ollut palvelukulttuurin ja hyvän reagointivalmiuden parantaminen, osaamisen ja asiantuntemuksen varmistaminen sekä asiakasymmärryksen lisääminen perustuen siihen, että laadukas palvelu on jokaisen työntekijän vastuulla. Kehittämishaasteitamme ovat olleet edelleenkin uudistushakuisuus ja toimintatapojen tehostaminen.

Vuonna 2012 tehdyn AVlen johtamisarvioinnin tulosten pohjalta esimiehet ovat työstäneet analyysit vahvuuksistaan ja kehitysalueistaan johtamisen kehityssuunnitelmien laatimiseksi. AVien yhteistä johtamiskoulutusta on järjestetty. Johtamistoimintaa yhdenmuikaistamaan ja tukemaan on käynnistetty yksiköiden päälliköiden itseohjautuva verkostotoiminta, jota tuetaan vastuualueiden johtajien verkostolla.

Työtyytyväisyystuloksemme ovat edelleen hyvää tasoa, vaikka vuoden 2013 tuloksissa oli havaittavissa eräitä notkahduksia edellisvuoden tuloksiin verrattuna. Kokonaistyyty-

väisyyden aste on pysynyt edellisvuoden tasolla. Vahvuudet ovat edelleen työn sisällössä ja haasteellisuudessa, työoloissa, työilmapiirissä ja yhteistyössä. IPO-indeksien keskiarvot johtajuuden sekä johtamisen ja työyhteisön vuorovaikutuksen osalta ovat laskeutuneet, mutta muut johtamisindeksit puolestaan nousseet. Koetun työhyvinvoinnin arvona on jonkin verran laskenut, mutta on edelleen hieman korkeampi kuin AVI:ssä keskimäärin.

ALKU-selonteossa linjattu sivistustoimen tehtävien siirto ELY-keskuksista aluehallintovirastoihin on valmisteltu toteutettavaksi 1.1.2014 lukien. Aluehallintovirastokohtaiset tehtävät on määritelty valtakunnallisessa työryhmässä, joka on valmistellut lainsäädäntöön, tulohajaukseen, talousarvioon ja henkilöstösiirtoihin liittyvät yhteiset linjaukset. Uuden opetus- ja kulttuuritoimen vastuualueen henkilöstö on sijoittunut AVIn organisaatioon ja toimitiloihin keskitettyjen linjausten mukaisesti.

Peruspalvelut, oikeusturva ja luvat –vastuualue

Sosiaali- ja terveydenhuollon valvonta-asioita oli vuoden lopussa vireillä vain 104 kappaletta (terveydenhuollossa 83 ja sosiaalihuollossa 21), kun niitä edellisen vuoden lopussa oli vireillä 174 kappaletta. Ratkaistuja terveydenhuollon valvonta-asioita oli vuoden aikana 147 ja sosiaalihuollon valvonta-asioita 45, yhteensä siis 192 kappaletta. Valvonta-asioita otettiin käsittelyyn vuonna 2013 yhteensä 122 kappaletta, eli asioita on pystytty ratkaisemaan enemmän kuin uusia on otettu käsittelyyn.

Myönteinen kehitys valvonta-asioiden ratkaisumäärissä johtuu suurelta osin resurssien painopisteen kohdentamisesta kanteluiden sijaan muihin valvonta-asioihin. Käsittelyssä arvioidaan aiempaa tarkemmin, mitkä asiat käsitellään kantelukäsittelyprosessissa ja mitkä otetaan suoraan valvonta-asiana käsiteltäväksi. Arviointikriteereinä ovat tarve välittömään puuttumiseen asiakas- ja potilasturvallisuuden varmistamiseksi, valvontatoimenpiteen välitön vaikutus epäkohdan poistumiseen tai toimintatavan muutokseen, valvontatoimenpiteen vaikutus suureen joukkoon asiakkaita, potilaita tai organisaatioita ja toimenpiteen oikea-aikaisuus sekä valvontaan käytettävissä olevien resurssien oikea kohdentaminen. Yhä suurempi osa valvonta-asioista on sellaisia, jotka on priorisoitava potilas- ja asiakasturvallisuuden vaarantumisepäilyn vuoksi.

Entistä laaja-alaisempien ja monimutkaisempien valvonta-asioiden laadukas ja vaikuttava eri osapuolten oikeusturvanäkökohtat huomioon ottava käsittely edellyttää moniammatillista työtapaa. Käsittelyajat ovat pitkiä ja henkilöstöresurssia sitovia. Em. syistä ja valvonnan asetetuista priorisoinneista ja kriteereistä johtuen eivät strategisessa tulosopimuksessa ja Valviran linjaamat ennakkollinen valvonta / ohjaukselliset valvontakäynnit ole toteutuneet kaikilta osin tavoitellusti. Valvonta-asioiden määrän ei ennakoita vähenevän. Valviran kyselyjen (itsemääräämisoikeuden rajoittamisesta, vanhustenhuollon ympärivuorokautisesta hoidosta sekä lastensuojelun ja toimeentulotuen määräaikaisten seurannasta) seurauksena aluehallintovirastoille tulee runsaasti jatkovalvontatoimenpiteitä.

Viraston kanteluprojektin päätyttyä on osa kanteluiden käsittelyyn aiemmin keskitetyistä resursseista suunnitellusti kohdennettu muihin valvontatehtäviin. LSAVI on pyrkinyt kehittämään valvonta-asioiden käsittelyprosessia. Viraston oma-aloitteisessa valvonnassa käytetään joustavia menettelytapoja, joilla pyritään puuttumaan tilanteeseen oikea-aikaisesti tarkoituksenmukaisilla ja asian laatuun nähden suhteutetuilla ohjauksen ja valvonnan keinoilla.

Viraston ensimmäisinä toimintavuosina vastuualue panosti voimakkaasti resursseja kantelukäsittelyyn ja samalla tehosti kanteluiden käsittelyprosessia. Näiden toimien tuloksena vireillä olleiden kanteluiden määrä on pudonnut vuodesta 2010 vuoteen 2013 runsaasta 500:sta alle 200:n. Kantelijan näkökulmasta keskeistä on ollut kanteluiden keskimääräisen käsittelyajan lyheneminen.

Kanteluasioita oli vuoden 2013 lopussa vireillä 192, joista 159 sosiaali- ja terveydenhuollon kantelua. Vuoden aikana ratkaistiin 201 kantelua ja näistä 157 oli sosiaali- ja terveydenhuollon kanteluita. Sivistystoimen kanteluja oli vireillä 19 ja niitä oli ratkaistu kuluneen vuoden aikana 36. Kunnalliskanteluja ratkaistiin 8.

Kantelut	Vireille tulleet kpl	Ratkaistut kpl
V. 2010	266	402
V. 2011	213	309
V. 2012	224	316
V.2013	206	201

Kokonaisuutena arvioiden kantelujen käsittelyssä tavoitteet on saavutettu, mutta sosiaali- ja terveystoimen kanteluissa palveluaikatavoitteet eivät edelleenkään ole toteutuneet. Erityisen haastavaksi tulosten saavuttamisen teki vuodelle 2013 kasaantuneet yksittäiset eläköitymiset, irtisanoutumiset sekä muut pidemmät poissaolot. Tämä näkyi erityisesti kanteluratkaisujen määrässä, muiden valvontatehtävien priorisoituessa. Kantelukäsittelyä pyrittiin loppuvuoden aikana jouduttamaan osin työvoimahallinnon työllistämistuen avulla, kuten aikaisempinakin vuosina. Tämän lisäpanostuksen odotetaan näkyvän kanteluiden ratkaisumäärissä vuoden 2014 alussa. Tällaista resursointia ei voida kuitenkaan pitää pysyvänä ratkaisuna tehtävien hoitamisessa.

Paras-lain mukaisen sosiaali- ja terveydenhuollon palvelurakennemuutoksen keskenäisyys on osaltaan lisännyt tarvetta kuntien ohjaukseen ja neuvontaan toimintaympäristön muutosten riskienhallinnassa. Kuntarakennemuutuksen ja sote-palvelurakennemuutoksen väliseen suhteeseen liittyvät epävarmuustekijät ovat vaikeuttaneet kuntien toiminnallista kehittämistä.

LSAVI on tiedottanut aktiivisesti merkittävistä linjauksista, ratkaisuksista tai laajakantoiseen asiaan liittyvistä toimenpiteistä ja käsittelyvaiheista. Näin menetellen on lisätty kansalaisten tietoisuutta valvontaviranomaisen toiminnasta ja luottamusta siihen, että lainvastaiseen menettelyyn puututaan.

Kilpailu-, kuluttaja-, sekä elinkeinoasioiden lupa- ja rekisteröintiasiat sekä valvonta-asiat on käsitelty tavoiteajassa. Hintamerkintä-, mittauslaitteiden ja valmismatkaliikevalvontaa on suoritettu aktiivisesti tavoitteet saavuttaen sekä kohdentaen toimintaa aloille, joilla on havaittu selkeitä yleisiä puutteita. Kilpailuasioissa on tapauskäsittelyn lisäksi pyritty ennaltaehkäisemään kilpailunrajoitusten syntymistä alueen yrittäjille sekä kuntien ja aluehallintovirastojen hankintatoimelle suunnatulla koulutuksella ja ohjauksella.

Alkoholihallinnossa hakemusten sekä valvonta-asioiden käsittelyaikatavoitteet on saavutettu. Käsittelyajat ovat olleet vakiintuneella hyvällä tasolla, samoin kentällä tehtävä valvonta on pystytty pitämään kattavalla tasolla ja toiminnan yhteiskunnallista vaikuttavuutta lisäämään kohteiden riskiperusteisella valinnalla sekä luvanhaltijoiden taloudellisten edellytysten ynnä päihtyneille anniskelun tehostetulla valvonnalla.

Ympäristöterveydenhuollon tulostavoitteet on saavutettu pääsääntöisesti. Tehtävissä on priorisoitu kiireelliset eläintauti- tai eläinsuojelutehtävät, EU:n edellyttämät tilatukivalvonnan tehtävät sekä liiketoiminnalle välttämättömät luvat ja tarkastukset. Alueella on pääosa maan broilerituotannosta, joten uuden broilereiden hyvinvointidirektiivin toimeenpano on työllistänyt runsaasti. Kuntien ympäristöterveydenhuollon ohjausta ja valvontaa on parannettu liittämällä elintarvikevalvonnan auditointeihin terveydensuojelun sekä tupakkavalvonnan ohjaus ja arviointi. Lisäksi eläinlääkintähuollon osalta on otettu mukaan yhden eläintautivalvontaohjelman toteutumisen arviointi. Kanteluiden käsittelyaika on saatu lyhennettyä tavoitearvoon.

Opetushenkilöstön lyhytkestoinen täydennyskoulutus on toteutunut suunnitellusti. Koulutukset ovat painottuneet oppilaiden ja oppilaitosten hyvinvointiin, tasa-arvoisen yhteiskunnan ja koulutuksellisen tasa-arvon edistämiseen sekä elinikäisen ohjauksen tukemiseen, yhteiskuntatakuun toteutumisen vahvistamiseen, opetussuunnitelmatyöhön ja oppilaiden oikeusturvaan. Osaava-ohjelman toimeenpanossa on saavutettu asetetut tavoitteet. Verkostomainen yhteistyö aluehallintovirastojen kesken on ollut toimivaa ja opetushenkilöstön lyhytkestoista täydennyskoulutusta, Osaava-ohjelmaa sekä peruspalvelujen arviointia koordinoivat sivistystoimen yhteistyöryhmät ovat kokoontuneet säännöllisesti.

Ympäristöluvut

Ei vastuualueen toimintaa LSAVI:ssa.

Työsuojelu

Runkosopimuskauden 2012 – 2015 keskeisinä viranomaisaloitteisen toiminnan tavoitteina ovat työelämän pelisääntöjen noudattaminen ja työurien pidentäminen. Molemmat ovat laajoja yhteiskunnallisia tehtäviä, joissa työsuojeluvalvonnalla on oma, mutta lopullisten tulosten tekemisessä pieni osa. Kumpikin tavoite on työsuojelun valvonnan työssä purettu osa-alueiksi kuten työsuhdevalvonnaksi, harmaan talouden ehkäisyksi tai asiakasväkivallan uhan hallinnan valvonnaksi tahi psykososiaaliseen kuormituksen vaikuttamiseksi. Hyvät ja pysyvät yhteiskunnalliset tulokset syntyvät vain työyhteisöjen ja niissä toimivien tai niihin vaikuttavien tahojen kanssa yhteistyössä. Työpaikkoihin kohdistuvassa toiminnassa valvontaviranomaisten ensisijaisia yhteistyökumppaneita ovat työnantajat ja työpaikoilla toimiva henkilöstö. Toimiva yhteistyö heidän kanssaan on osa tuloksellista työsuojelun valvontaa niin työelämän pelisääntöjen noudattamisesta edistettäessä kuin työuria pidennettäessä. Pääosassa työpaikoista työsuojelutarkastaja nähdään tärkeänä yhteistyökumppanina luotaessa työelämän pelisääntöjen mukaisia työolosuhteita, edettäessä parempaan työn tuottavuuteen ja henkilöstön parempaan hyvinvointiin. Pieni osa työsuojeluvalvonnan asiakkaista kokee valvonnan toissijaisena ja turhana. Vastuualueen ja sen tarkastajien on valittava toimintatapansa asiakkaiden asennoitumisen perusteella, jotta valvonta kaikissa tilanteissa on vaikuttavaa ja tuottavaa.

Hyvin toimiva tavoitteellinen yhteistyö työmarkkinajärjestöjen paikallisten edustajien kanssa niin vastuualueen työsuojelulautakunnassa kuin sen ulkopuolella lisäsi viranomaistoiminnan vaikuttavuutta ja tuottavuutta myös vuonna 2013. Myös yhteistyö viranomaisten kesken on lisääntynyt ja parantunut viime vuosina, erityisesti harmaata taloutta ehkäisevissä toimissa. Esimerkiksi rakennusalan tunnustekorttien ja veronumeroiden käytön valvonta käynnistyi hyvin ja niiden käyttö oli varsin hyvällä tasolla. Yhteistyöllä aluehallintoviraston peruspalvelut-, oikeusturva- ja luvat – vastuualueen kanssa on keskitetty sosiaali- ja terveystalouden valvonnan vaikuttavuutta lisäävään valvonnan yhteensovittamiseen.

Työsuojelun perustana on työelämän yleisten pelisääntöjen noudattaminen. Se luo turvallisuutta työurien jatkamiselle ja vähentää harmaan talouden määrää. Ensisijainen viranomaisen valvontakeino on ohjaaminen oikeaan toimintaan lisäämällä tietoisuutta työsuojelusta ja sen säännöistä. Vastuualueelle kohdistettu palvelukysyntä oli vuonna 2013 noin 10 % suurempaa kuin vuonna 2012. Eniten kysyttiin neuvoja työsuhdeasioihin, vaikka sen osuus väheni. Vastuualue on vastannut kysyntään täysimääräisesti. Toimitusaikatavoitteet ovat pääosin toteutuneet erittäin hyvin. Vastuualue on ollut myös mukana merkittävällä työpanoksella uudistamassa työsuojeluviranomaisten palvelusivustoa, tyosuojelu.fi, jonka kehittämisen tarkoituksena on parantaa asiakkaiden itsepalvelua viimeistään parin vuoden kuluessa. Palvelun käytön kasvu nykyisestä yli miljoonasta kävijäkerrasta vuodessa mahdollistaa työsuojeluviranomaisen suuntautumisen vaativien asioiden neuvontaan sekä työpaikkavalvonnan lisäämisen. Neuvontapalvelun parantamiseksi työsuojelun vastuualueille tulee vuoden 2014 aikana yhteinen puhelinnumero koko maata varten.

Vastuualueen vuoden 2013 vaikuttavuustavoitteet on saavutettu melko hyvin, muutama tavoite on ylitetty, mutta muutama tavoite on toteutunut vain osin. Syynä tavoitteiden saavuttamattomuuteen olivat ainakin tarkastajien ennakoimattomat pitkät poissaolot, useiden uusien tarkastajien rekrytointi ja kouluttaminen sekä kahden valvontaa palvelevan tietojärjestelmän rinnakkainen käyttö uuden järjestelmän käyttöön oton aikana. Lähivuosina uusi tietojärjestelmä helpottaa tarkastuksiin liittyviä kirjallisia töitä ja vapauttaa työpanosta kenttätyöhön.

Vastuualueen tekemien tarkastusten määrä vuonna 2013 oli 3798, joka oli 9 % alle tavoitteen ja 50 tarkastusta pienempi kuin vuonna 2012. Vuonna 2014 vastuualueen tavoite on 4250 tarkastusta, jonka saavuttaminen edellyttää suunnitelmallista työtä, koska odotettavissa on myös viiden tarkastajan eläkkeelle siirtyminen ja 4-5 uuden tarkastajan rekrytointi ja tarkastustyöhön kouluttaminen.

Vuonna 2013 lähes 80 % viranomaisaloitteisista tarkastuksista tehtiin hankkeissa. Vastuualueen hanketyön menettelyt ovat kehittyneet, mutta edellyttävät edelleen kehittelyä, jotta niihin liittyvä hallinnollinen työ ei vie hankkeiden muutoin synnyttämiä tuottavuushyötyjä.

Vaikuttava ja tuottava valvonta edellyttää eniten valvontaa vaativien kohteiden löytämistä. Tietoa kohteiden tilasta saa osin tiedostoista ja sidosryhmiltä, mutta pääosin vastuualueen on hankittava tiedot itse. Tämän takia vastuualue on toteuttanut ja toteuttaa jatkossakin seulontahankkeita, jotka kohdennetaan työpaikoille, joiden tilasta vastuualueella ei ole tietoa tai joiden tiedetään olevan ongelmallisia. Kokemus on osoittanut, että erityisesti pienissä yrityksissä on tietämättömyyttä ja osaamattomuutta työsuojelun perusasioiden kuntoon saamisessa.

Vastuualueen tavoitteiden saavuttaminen edellyttää toimivaa omaa työyhteisöä ja työhönsä hyvin sitoutuneita työsuojelun valvonnan ammattilaisia. Vuoden 2013 työtyytyväisyyskyselyt osoittavat, että vastuualueen johtamisessa, henkilöstön tukemisessa ja valmistelun avoimuudessa on tilaa parantamiselle. Vastuualueen henkilöstön kokemia voimakkaita vahvuuksia ovat edelleen työn itsenäisyys ja mahdollisuus vaikuttaa työn sisältöön, mahdollisuudet sovittaa yhteen työ- ja yksityiselämä sekä työn haastavuus. Ne on tarkoitus säilyttää yhteisön voimavaroina. Työsuojeluhallinnon yhteinen uusien tarkastajien perus- ja jatkokoulutus on hallinnon voimavara, joka on säilytettävä mahdollisesti muuttuvassakin hallinnossa. Ainakaan pienimmät työsuojelun vastuualueet eivät yksin pysty yhtä laadukkaisiin koulutuksiin tuottavalla tavalla.

Valtionhallinnon rakenne ja toimintatavat ovat muuttuneet varsin paljon viime vuosina. Osa muutoksista on ollut esimerkiksi työsuojelun vastuualueiden toimintaa ja henkilöstön työtä helpottavia ja tehostavia, mutta osa ollut byrokraattisia ja virkamiesten aikaa perustyöstä poisvieviä. Vastuualue on pystynyt vähentämään hallinto- ja tukipalveluihin käytettyä aikaa, mutta työn tuottavuuden nostamiseksi ja henkilöstön jaksamisen ja motivaation takia uusien hallinnollisten mallien ja työkalujen toimivuutta olisi hyvä testata arjen virkatyössä ennen laajaa käyttöön ottoa. Sama koskee työsuojeluvalvonnan menettelyjä suhteessa asiakkaana oleviin yrityksiin, työnantajiin ja työntekijöihin.

Siinä haasteita, jotka osataan hoitaa kun yhdessä halutaan.

Pelastustoimi ja varautuminen

Pelastustoimen valvontaan, viranomaistoiminnan ja varautumisen yhteensovittamiseen sekä maanpuolustuskurssien järjestämiseen liittyvät tehtävät on hoidettu pääsääntöisesti asetettujen tavoitteiden mukaisesti. LSAV:n oma-aloitteisia valvontatoimenpiteitä on kohdennettu Satakunnan pelastuslaitoksen toimintaan. Poikkeusolojen johtamistiloista on tehty tilavaraus. Virastotalon peruskorjauksen yhteydessä häiriötilanteiden tilannehuone on uudistettu. Aluehallintovirasto on tehostanut ulkoisten pelastussuunnitelma-kohteiden valvontatehtävien hoitamista.

Sisäisen turvallisuuden ohjelman alueellinen toimeenpanosuunnitelma valmistui syksyllä 2013. Toimeenpanosuunnitelmaan kirjattujen toimenpiteiden toteuttaminen ja käynnistäminen on osittain vielä kesken. Alueellinen valmiustoimikunta ei kokoontunut vuoden 2013 aikana.

Hallintopalvelut

Viraston toimintaedellytysten kehittämisessä vuoden 2013 keskeisimmät toimenpidekokonaisuudet ovat olleet valtion uuden yhteisen talous- ja henkilöstöhallinnon tietojärjestelmän eli Kiekun käyttöönotto, viestinnän järjestelmien ja menettelytapojen kehittäminen sekä työsuojelun hallinto- ja tietopalvelujen kehittämistoimenpiteiden valmistelu sekä hallinnon kokoamiseen liittyvän selvitys- ja valmistelutyön käynnistyminen (HALKO-projekti).

LSAV:n henkilöstösuunnitelma on päivitetty valtiovarainministeriön ohjeistuksen pohjalta toukokuussa. Kiekun käyttöönotto toteutettiin 1.10.2013 yhteistyössä AVlen, Palkeiden, VM:n ja Valtiokonttorin kanssa. Kieku yhtenäistää talous- ja henkilöstöhallinnon prosesseja ja AVlen työjärjestyksiä on näiltä osin päivitetty.

HALKO-hanke käynnistyi syksyllä 2013 ja työ jatkuu vuoden 2014 aikana. Hankkeessa selvitetään hallintotehtävien, erikoistumisyksiköiden ja -tehtävien kokoamista yhden aluehallintoviraston yhteyteen. Mahdollinen hallinnon kokoaminen on tarkoitus toteuttaa vuoden 2015 alusta lukien.

Yhteistyö työnantaja- ja henkilöstöpolitiikkayksikön kanssa on ollut toimivaa yksikön koordinoimissa toiminnoissa työnantajapolitiikassa sekä johtamisen, henkilöstön osamisen ja työhyvinvoinnin kehittämisessä.

Aluehallintovirastojen kehittämissyksikön koordinoimassa kehittämistyössä on jatkettu prosessien tunnistamis- ja kuvaamistyötä sekä käynnistetty osaprosessien ohjausryhmän työskentelyä. Lisäksi on valmistauduttu syksyllä toteutettavaan AVlen toiminnan ar-

viointiin. Viestinnän kehittämissyöryhmässä on osallistuttu yhteisten viestinnän menettelytapojen ja välineiden suunnitteluun. Järjestelmien kehittämistyössä on osallistuttu aktiivisesti sekä avi.fi:n että USPAn rakentamiseen ja käyttöönottoon.

Aluehallintovirastojen kehittämissyöryhmän koordinoimassa kehittämistyössä on AVLen kehittämissyöryhmän verkoston puitteissa jatkettu prosessien tunnistamis- ja kuvaamistyötä sekä osallistuttu syksyllä käynnistyneen osaprosessien ohjausryhmän työskentelyyn. Lisäksi on loppuvuonna toteutettu AVLen toiminnan arviointi CAF-arviointimenetelmällä. Viestinnän kehittämissyöryhmässä on osallistuttu yhteisten viestinnän menettelytapojen ja välineiden suunnitteluun. Järjestelmien kehittämistyössä on osallistuttu aktiivisesti sekä avi.fi:n että USPAn rakentamiseen ja käyttöönottoon.

Avien työsuojelun vastuualueille annettavien hallinto- ja tietohallintopalvelujen kehittämistyöryhmän loppuraporttia ja sen ratkaisuehdotusten toimeenpanoa on käsitelty yhteistyössä hallintopalvelujen ja työsuojelun vastuualueen kesken.

Virasto on vienyt suunnitelman ja aikataulun mukaisesti eteenpäin vuonna 2011 käynnistynyttä arkistoinnista seurantaa- ja järjestämishanketta.

Turun virastotalon peruskorjaus on valmistunut keväällä 2013, minkä tuloksena koko aluehallinto sijoittuu saman katon alle. Toimitilan käyttäjäpalveluja on hiottu tukemaan viraston toimintaa mm. Senaatti-kiinteistöjen ja eri palveluntarjoajien kanssa.

Erikoistumisyöryhmät

Lounais-Suomen aluehallintoviraston valtakunnallisille erikoistumisyöryhmille ja -toiminnoille asetetut tavoitteet on saavutettu hyvin, erityisesti ottaen huomioon tehtäviin osoitettavissa olleiden voimavarojen niukkuus.

Aluehallintovirastojen sisäisen tarkastuksen toimintayöryhmän toiminta on toteutunut pääosin vuosisuunnitelman mukaisessa aikataulussa.

Aluehallintovirastojen keskitettyjä hankintatoimen ja toimitilahallinnon tehtäviä hoidetaan osana viraston strategisen toiminnan kokonaisuutta. LSAVI on tukenut muiden AVLen toimitilahallinnon kehittämistä. Valtakunnallisella työprofiili- ja yhteystarvehankkeella on tehostettu virastojen tilankäyttöä samalla toimintaedellytyksiä parantaen. Työlle jatkona on käynnistetty ja koordinoitu valtakunnallista AVLen toimitilakonseptihanketta, jossa mm. pilotoidaan aluehallintovirastolle sopivia yhteisiä työympäristö- ja tilaratkaisuja sekä päivitetään samalla AVLen toimitilastrategiaa. Paikallisesti on toteutettu valtion sekä AVI-virastojen omaa toimitilastrategiaa peruskorjatussa valtion virastotalossa. Hankintatoimissa yhteistyötä on jatkettu valtion yhteishankintayöryhmän kanssa ja mm. valtion tilaustenhallintajärjestelmä TILHAN käyttöönottoa on jatkettu pääkäyttäjätöryhmien kautta.

Valtakunnallisena erityistehtävänä hoidettavat, Kaste-ohjelman mukaisten valtakunnallisten sosiaali- ja terveydenhuollon kehittämishankkeiden päätöksenteon valmisteluun, valtionavustusten hallintoihin sekä käytön valvontaan ja maksatustoimintaan liittyvät tehtävät on hoidettu STM:n edellyttämässä laajuudessa. Hankevalvonnan tehostamista on jatkettu lisäämällä hankkeiden alkuvaiheessa tapahtuvaa valvontaa.

Pelastustoimen valtionavustusten tekniseen käsittelyyn, valvontaan ja maksatukseen liittyvät tehtävät ovat hoidettu asetettujen tavoitteiden mukaisesti.

1.2. Tulossopimuksissa asetettujen tavoitteiden toteuma

1.2.1. Aluehallintoviraston tulostavoitteiden toteuma

Lounais-Suomen aluehallintoviraston tulostavoitteet vuodelle 2013 on asetettu VM:n kanssa solmitussa strategisessa tulossopimuksessa. Seuraavassa esitetään tulostavoitteiden toteutuminen vuodelta 2013 sekä vertailu vuoteen 2012, mikäli tavoite on ollut myös sen vuoden tulossopimuksessa. Tavoitteiden toteutumisen arviointi on toteutettu numeromuodossa seuraavalla asteikolla:

- 0 – tavoite ei sisälly viraston tulossopimukseen, ei koske virastoa tai ei koske tarkasteluvuotta
 1 – tavoite ei ole toteutunut
 2 – tavoite on toteutunut osittain
 3 – tavoite on toteutunut

HYVINVOIVA YHTEISKUNTA - PERUSPALVELUJEN SAATAVUUS JA LAATU			
Peruspalvelujen saatavuuden ja laadun turvaaminen		2013	2012
1	Aluehallintovirasto seuraa ja arvioi peruspalveluiden saatavuuden alueellista ja yhdenvertaista toteutumista.	● 3	● 3
2	Aluehallintovirasto valvoo pelastustoimen palvelujen saatavuutta ja tasoa toimialueellaan sekä raportoi niistä sisäasiainministeriölle. Vuodelta 2012 tehtävässä arvioinnissa kiinnitetään erityistä huomiota uuden pelastuslain mukaisiin valvontasuunnitelmiin ja ohjaus-, valistus- ja neuvontatyön kohdistumiseen riskikohteisiin.	● 3	● 3
3	Aluehallintovirasto valvoo ympäristöterveydenhuollon palvelujen saatavuutta alueellaan ja ohjaa kuntia varmistamaan riittävät palvelut.	● 3	● 3
Poikkeamat			
Kohta 1: Vuotta 2013 koskeva peruspalveluiden arvioinnin toteutus on käynnistetty toimeksiannon pohjalta 19.6.2013. Vastuu valtakunnallisen raportin valmistumisesta 28.2.2014 on Pohjois-Suomen avilla. Valvira ja THL ovat julkaisseet selvityksen vanhuspalvelujen tilanteesta. Kyselyllä on saatu ajantasainen, kattava tilannekuva vanhuspalveluista. 2: Pelastustoimen yhteinen valvostaategia ei ole vielä valmistunut, mutta valvontatehtävät on suoritettu.			
Pienemmät hyvinvointi ja terveyserot		2013	2012
1	Aluehallintovirasto ohjaa kuntia edistämään asukkaidensa terveyttä ja hyvinvointia lainsäädännön mukaisesti.	● 3	● 3
2	Aluehallintovirasto toimii asiantuntijana kuntauudistuksen valmistelussa.	● 3	● 3
3	Aluehallintovirasto vaikuttaa sosiaali- ja terveydenhuollon kansallisen ohjelman Kaste II toimeenpanoon osallistumalla ohjelman alueellisiin johtoryhmiin	● 3	● 3
4	Ikäihmisten palvelut ovat tarkoituksenmukaiset ja laadukkaat.	● 3	● 3
5	Aluehallintovirasto edistää opetustoimen henkilöstön ammatillista osaamista sekä valtakunnallisten koulutuspoliittisten tavoitteiden toteutumista alueen tarpeet huomioon ottaen lyhytkestoisilla koulutus- ja informaatiotilaisuuksilla, joiden suunnittelu ja toteutus perustuu hallitusohjelmaan, Koulutuksen ja tutkimuksen kehittämissuunnitelmaan sekä opetus- ja kulttuuriministeriön vuotuisen talousarviota tarkentavaan suunnitelmaan.	● 3	● 3

6	Aluehallintovirasto toimii valtioapuviranomaisena Osaava-ohjelman toimeenpanossa. Aluehallintovirasto tiedottaa ohjelmasta, edistää ohjelman tavoitteiden mukaisten verkostojen syntymistä ja yhteistyötä, seuraa ja arvioi rahoitettujen verkostohankkeiden edistymistä sekä edistää hyvien käytänteiden leviämistä alueellisesti sekä kansallisessa yhteistyössä.	●	3	●	3
7	Aluehallintovirasto tiedottaa koulutuksen kansainvälistymispalveluista ja luo koulutusta koskevia yhteistyömahdollisuuksia.	●	0	●	0
Poikkeamat					
Kohta 1: AVI on ohjannut ja kouluttanut kuntia terveydenhuollon toimintayksiköiden laadunhallinta- ja suunnitelmien laadinnassa ja potilasturvallisuussuunnitelmien laadinnassa. Kohta 7, viimeinen rivi: ko. tehtävää ei ole enää LSAV:n tulossopimuksessa.					
Tehokas syrjäytymisen ehkäiseminen					
			2013		2012
1	Lasten, nuorten ja perheiden ehkäisevät sosiaali- ja terveyspalvelut vastaavat kohdeväestön tarpeita.	●	3	●	3
2	Aluehallintovirasto ehkäisee alkoholihaittoja alkoholi-ohjelman ja alkoholihallinnon valtakunnallisen valvontaohjelman 2011 - 2012 mukaisesti.	●	3	●	3
3	Aluehallintovirasto ehkäisee lähisuhde- ja perheväkivaltaa.	●	3	●	3
4	Aluehallintovirasto huolehtii asianmukaisen rikos- ja riita-asioiden sovittelutoiminnan yhdenmukaisesta saatavuudesta.	●	3	●	3
5	Mielenterveys- ja päihdetyö ovat tärkeä osa paikallista hyvinvoinnin ja terveyden edistämistyötä ja syrjäytymisen ehkäisyä.	●	3	●	3
6	Aluehallintovirasto varmistaa ylivelkaantumisen aiheuttavien ongelmien vähentämiseksi talous- ja velkaneuvonnan riittävän saatavuuden ja laadun.	●	3	●	3
7	Aluehallintovirasto ohjaa kuntia, jotta toimeentulotuki tulee myönnettyä asianmukaisesti.	●	3	●	3
TASA-ARVOINEN YHTEISKUNTA - PERUSOIKEUDET JA OIKEUSTURVA					
Valvonnan painopiste ennaltaehkäisyyn					
			2013		2012
1	Aluehallintovirasto käsittelee valitukset, oikaisupyynnöt, kantelut ja lausuntopyyntö sekä arvioi niiden pohjalta oikeusturvan tilaa ja toteutumista kansalaisten yhdenvertaisuuden sekä oikeusturvan näkökulmasta. Aluehallintovirasto antaa näihin tehtäviin liittyvää koulutusta, ohjausta ja neuvontaa.	●	3	●	3
2	Aluehallintovirasto tehostaa ja nopeuttaa kanteluiden käsittelyä.	●	3	●	3
3	Aluehallintoviraston valvonnan painopiste siirtyy ennaltaehkäisevään valvontaan. Aluehallintovirasto kiinnittää erityistä huomiota ennaltaehkäisevään toimintaan ja hoidon ja hoivan saatavuuteen sekä siihen, miten ennaltaehkäisevästä toiminnasta ja hoidon ja hoivan saatavuudesta tiedotetaan väestölle. Aluehallintovirasto lisää ennalta ehkäisevän työn osaamista.	●	2	●	2
4	Aluehallintovirasto ohjeistaa kuntia ja yksityisiä koulutuksen ylläpitäjiä ilmoittamaan mahdollisesta perusopetuksen, lukiokoulutuksen ja ammatillisen koulutuksen opettajien lomautuksesta tai muista vastaavista järjestelyistä 60 päivää ennen niiden toteuttamista.	●	3	●	3
Poikkeamat					
Kohta 3: Voimakas painopisteen siirtäminen on tässä vaiheessa epärealistista, mahdollisuuksien mukaan painopistettä pyritään siirtämään. Mm. lupahallinto tärkeä etukäteisvalvonnan muoto. Kohdennettujen terveystarkastusten ja- neuvonnan osalta on annettu informaatio-ohjausta sekä vaikutettu valvonnan välinein.					

Yhdenmukaiset ja vaikuttavammat ratkaisut		2013	2012
1	Aluehallintovirasto noudattaa päätöksenteossa yhdenmukaisia menettelytapoja ja yhtenäisiä perusteita.	● 3	● 3
2	Aluehallintovirastot parantavat ratkaisujensa vaikuttavuutta.	● 3	● 3
3	Aluehallintovirastot vaikuttavat ympäristönsuojelun valtakunnallisessa yhteistyössä ympäristölupien yhtenäisyyden edistämiseen.	● 0	● 0
4	Aluehallintovirasto varmistaa palvelutason säilyttämisen seuraavissa uudistuksissa erityisesti siirtymävaiheessa ja luo samalla pohjaa yhtenäisille menettelyille ja lain soveltamiskäytännöille:	● 0	● 0
Poikkeamat			
Kaikkien hallinnonalojen osalta tietojärjestelmät eivät tue yhdenmukaisten menettelytapojen kehittämistä (alkoholihallinnon osalta tukevat). Avien yhteiset kehittämishankkeet (mm. LuVa-hanke) ovat alkuvaiheissaan.			
Nopea, laadukas ja tehokas lupien käsittely		2013	2012
1	Aluehallintovirasto käsittelee luvat nopeasti, laadukkaasti ja tehokkaasti. Lupien käsittelyprosesseja yhdenmukaistetaan ja tehostetaan laatutyössä/prosessityössä. Lupien käsittelyajat lyhenevät. Kansalaisten yhdenvertaisuuden parantamiseksi alueellisissa lupakäytännöissä ja valvontatoiminnassa Valviran koordinoivaa ja ohjaavaa roolia suhteessa aluehallintovirastoihin vahvistetaan sosiaali- ja terveydenhuollon tehtävissä.	● 3	● 3
Poikkeamat			
Valveri rekisteri edelleen kehitysvaiheessa. Vastuutahona Valvira.			
Toimiva valvonta		2013	2012
1	Aluehallintovirastot parantavat valvonnan toimivuutta ja vaikuttavuutta.	● 3	● 3
2	Aluehallintovirasto valvoo ja ohjaa kuntia niiden valvoessa tupakkalain toteutumista.	● 3	● 3
Terveet ja toimivat markkinat		2013	2012
1	Aluehallintovirasto toteuttaa kilpailupolitiikkaa tavoitteena markkinoiden tehokas toiminta. Aluehallintovirasto edistää toimenpiteillään kilpailupolitiikan vaikuttavuutta alueellaan.	● 3	● 3
2	Aluehallintovirasto toteuttaa kuluttajapolitiikkaa tavoitteena, että kuluttajan asema on turvallinen, ja että kuluttajat sekä yrittäjät luottavat markkinoiden toimivuuteen. Aluehallintovirasto edistää toimenpiteillään kuluttajapolitiikan vaikuttavuutta alueellaan.	● 3	● 3
3	Aluehallintovirasto ylläpitää valtakunnallista luotonantajarekisteriä sekä valvoo luotonantajia tehokkaasti varmistaen kuluttajien taloudellisen ja oikeudellisen turvallisuuden.	● 0	● 0
Poikkeamat			
Kohta 3: Keskitetty ESAVlin.			

TURVALLINEN YHTEISKUNTA - ASUIN-, TYÖ- JA ELINYMPÄRISTÖN TURVALLISUUS

Terveellinen ja turvallinen elinympäristö		2013	2012
1	Aluehallintovirasto valvoo ja arvioi kuntien ympäristöterveydenhuollon valvontasuunnitelmia.	3	3
2	Aluehallintovirasto osallistuu terveydensuojeluun.	3	3
3	Aluehallintovirasto ohjaa ja valvoo paikallista ympäristöterveydenhuoltoa.	3	3
4	Aluehallintovirasto tukee kuntien ympäristönsuojeluviranomaisten toimintaa yhteistyössä elinkeino-, liikenne- ja ympäristökeskusten kanssa.	0	3
5	Aluehallintovirasto ohjaa elintarvikevalvontaa ja varmistaa valvonnan yhdenmukaisuuden.	3	3
6	Aluehallintovirasto huolehtii eläinsuojeluvalvonnasta alueellaan.	3	3
7	Aluehallintovirasto vastaa lakisääteisesti vastustettavien eläintautien seurannasta ja torjunnasta alueellaan.	3	3
8	Aluehallintovirasto valvoo eläinlääkintähuoltopalvelujen saatavuutta alueellaan ja ohjaa kuntia varmistamaan riittävät palvelut eläinlääkintähuoltolain mukaisesti.	3	3
9	Aluehallintovirasto ehkäisee ympäristön pilaantumista, edistää energia- ja materiaalitehokkuutta, turvaa terveellisen ja viihtyisän ympäristön, ehkäisee jätteiden syntyä ja haitallisia vaikutuksia sekä torjuu ilmastonmuutosta.	0	0
10	Aluehallintovirasto edistää sivustustoimen osalta sosiaalista turvallisuutta ja syrjäytymisen ehkäisemistä mm. lisäämällä opetushenkilöstön tieto- ja viestintätekniikkaan liittyvää osaamista, jolla edistetään oppilaiden tieto- ja viestintätekniikan eettistä käyttöä.	3	3
Poikkeamat			
Kohta 3: LSAV:n osuus ympäristöterveydenhuollon näkyvyyden lisäämiseksi järjestettävän valvontaprojektin toteuttamisessa on ollut verraten vähäinen.			

Yhteiskunnan toiminta poikkeusoloissa ja häiriötilanteissa on turvattu		2013	2012
1	Aluehallintovirasto sovittaa yhteen varautumista ja valmiussuunnittelua sekä siihen liittyvän yhteistoiminnan järjestämistä toimialueellaan.	3	3
a	Aluehallintovirastolla on ajantasainen valmiussuunnitelma	3	3
b	Eri viranomaisten valmiussuunnittelu sovitetaan yhteen yhteiskunnan turvallisuusstrategian ja riskianalyysojen pohjalta alueellisessa valmiustoimikunnassa.	2	3
c	Aluehallintovirasto vastaa alueellisesta varautumisesta ympäristöterveydenhuollon erityistilanteisiin sekä ohjaa kuntien varautumista siinä.	3	3
d	Kansallinen pandemian toimintasuunnitelma on toimeenpantu kunnissa ja todennäköisiin erityistilanteisiin on varauduttu.	3	2
e	Aluehallintovirasto varautuu eläintautiepidemioiden varalta.	3	3
f	Aluehallintovirastot ohjaavat kuntia päivittäistavarahuollon häiriötilanteisiin varautumisessa uuden ohjeistuksen mukaisesti 2013-2015	3	
g	Aluehallintoviraston ja pelastuslaitosten välinen työnjako kuntien valmiussuunnittelun tukemisessa on selkeä.	3	3
h	Aluehallintovirasto toimeenpanee yhdessä Pelastusopiston kanssa valmiusharjoituksia ja osallistuu erikseen sovitulla tavalla valtakunnallisiin harjoituksiin.	3	3

2	Aluehallintovirasto tukee toimivaltaisia viranomaisia ja tarvittaessa sovittaa yhteen toimintaa niiden kesken viranomaisten johtaessa turvallisuuteen liittyviä tilanteita.	●	3	●	3
a	Aluehallintovirastolla on valmius kerätä alueen tilannekuvaa normaaliolojen laajoissa ja pitkäkestoisissa häiriötilanteissa ja tarvittaessa myös toimivaltaisen viranomaisen pyynnöstä.	●	3	●	2
b	Aluehallintovirasto on sopinut osana varautumisen yhteensovittamista erilaisten vakavien ja pitkäkestoisten tilanteiden edellyttämistä yhteistoimintajärjestelyistä sekä mahdollisista toimivaltaisen viranomaisen tukemiseen ja eri viranomaisten toiminnan yhteensovittamiseen liittyvistä toiminnoista. Lisäksi aluehallintovirasto ylläpitää kykyä toimeenpanna nämä yhteistoimintajärjestelyt tarvittaessa.	●	3	●	2
c	Aluehallintovirasto tukee sisäasiainministeriötä sen pelastuslain mukaisissa tehtävissä vuosittaisessa yhteistyötapaamisessa erikseen sovittavalla tavalla.	●	3	●	3
3	Aluehallintovirasto valvoo sitä, että erityistä vaaraa aiheuttavien kohteiden (ns. SEVESO-laitokset) ulkoiset pelastussuunnitelmat on laadittu säädösten mukaisesti ja että vaaditut harjoitukset on järjestetty sekä raportoi asiasta sisäasiainministeriölle.	●	3	●	3
4	Aluehallintovirasto järjestää yhdessä puolustusvoimien kanssa kokonaisturvallisuutta edistäviä ja laadukkaita alueellisia maanpuolustuskursseja.	●	3	●	3
Poikkeamat					
<p>Valmiussuunnitelma päivitetään vuoden loppuun mennessä, jonka jälkeen järjestetään johto- ja tilannehenkilöstön koulutus sekä perehdytys uuteen SharePoint-alustalla toimivaan tilannekuvajärjestelmään. Sairaanhoidopiireille suunniteltu Pandemia-valmiusharjoitus siirtyy vuodelle 2014. Vuonna 2014 toteutettavan Olkiluodon ydinvoimalaharjoituksen suunnittelu käynnistyy syksyllä 2013.</p> <p>Kohta b1: Valmiustoimikunnan työskentelyyn ei ollut resursseja.</p> <p>Kohta g2: Ei ole kirjallista sopimusta, mutta työnjako on selkeä.</p>					
Yhteisöillä ja kansalaisilla paremmat valmiudet huolehtia turvallisuudestaan					
			2013		2012
1	Aluehallintovirasto edistää alueellisesti omatoimisen varautumisen koulutusta ja sovittaa yhteen viranomaisten ja järjestöjen järjestämää koulutusta.	●	2	●	2
2	Aluehallintovirasto edistää ja tukee paikallista turvallisuussuunnittelua sisäisen turvallisuuden ohjelman toimeenpanosuunnitelmassa linjatun mukaisesti.	●	3	●	3
Poikkeamat					
<p>Yhteistyötapaamiset eivät ole säännöllisiä, vaan sovittu tarpeen mukaan. Omatoimisen varautumisen koulutuksen määrittelmä on sisällöltään epämääräinen, joten tarkkaa tietoa sen määrästä on mahdotonta saada. Omatoimisen varautumisen koulutusta järjestetään Lounais-Suomen alueella kuitenkin sekä viranomaisten että järjestöjen toimesta (mm. SPR).</p>					
Hätätilanteissa tarkoituksenmukaista apua					
			2013		2012
1	Aluehallintovirasto huolehtii alueen pelastustoimen valvonnasta.	●	3	●	3
2	Aluehallintovirasto osallistuu pelastuslaitosten ja pelastustoimeen osallistuvien muiden tahojen yhteistoimintaa edistävien suuronnettomuusharjoitusten suunnitteluun ja järjestämiseen.	●	3	●	2
3	Aluehallintovirasto edistää eri tahojen yhteistoimintaa pelastustoimessa toimialueellaan.	●	3	●	3
Harmaan talouden torjunta					
			2013		2012
1	Aluehallintovirasto tekee viranomaisyhteistyötä työsuojelun, alkoholivalvonnan, poliisin, verottajan, tullin, rajavartiolaitoksen, ympäristönsuojelun valvontaviranomaisten, kilpailuviranomaisten, elintarvikevalvonnan, työvoimaviranomaisten ja työeläkevakuuttavien kesken harmaan talouden torjunnassa. Työsuojelun vastuualueella on keskeinen rooli harmaan talouden torjunnassa. Tavoitteet asetetaan STM:n ja työsuojelun vastuualueiden välisissä sopimuksissa.	●	3	●	3

TOIMINNAN KEHITTÄMINEN			
Toiminnan vaikuttavuuden ja tuloksellisuuden kehittäminen		2013	2012
1	Aluehallintovirasto parantaa toiminnan tuottavuutta, vaikuttavuutta ja tuloksellisuutta vaikuttavuus- ja tuloksellisuusohjelman mukaisesti.	● 3	● 3
Tietojohtamisen, ohjausjärjestelmän ja toimintakulttuurin kehittäminen		2013	2012
1	Aluehallintovirastojen johtamisessa tukeudutaan ajantasaisen ja luotettavan tiedon käyttöön päätöksen teossa.	● 3	● 2
2	Aluehallintovirastojen riskienhallinnan menettelyitä kehitetään sekä laaditaan yhtenäinen riskienhallintapolitiikkamalli.	● 1	● 1
3	Aluehallintovirasto kehittää toimintakulttuuria innovaatioita ja uuden luomista tukevaksi.	● 3	● 2
4	Aluehallintovirasto kehittää yhdenvertaisuus- ja tasa-arvosuunnittelua.	● 3	● 2
Poikkeamat			
<p>Kohta 2: Tavoitteen mukaan päävastuu ESAVilla. Sisäinen tarkastus on suunnitellut alustavasti asiaa VM:n kanssa: VM tiedusteli syksyllä AVI:ista halukkuutta riskienhallinnan menettelyiden kehittämisen pilotointiin. AVI:ista ei löytynyt halukkuutta vielä (resurssisyys). Sisäinen tarkastus valmistautuu tukemaan asiassa, jos se etenee v. 2014.</p> <p>Kohta 4: Työ käynnistetty avien yhteistyöryhmässä ja avien tasa-arvoryhmissä. Avien yhteiset toimenpiteet valtaosin erikoistumisyksiköiden koordinaatiovastaulla, millä on vaikutusta avi-kohtaiseen toteutumiseen.</p>			
Henkilöstön kehittäminen		2013	2012
1	Henkilöstön osaamista kehitetään aluehallintovirastojen tulevaisuuden tarpeita vastaavaksi.	● 2	● 2
2	Aluehallintovirasto kehittää johtamista ja esimiestoimintaa	● 3	● 3
3	Aluehallintovirasto edistää henkilöstön työhyvinvointia.	● 3	● 3
4	Aluehallintovirasto kehittää henkilöstösuunnittelua.	● 3	● 3
5	Aluehallintovirasto ottaa huomioon eläköitymisen vaikutuksen rekrytointiin ja voimavarojen uudelleenkehittämiseen.	● 3	● 2
Poikkeamat			
<p>Viraston omaa viestintäkoulutusta toteutettiin syksyllä.</p> <p>Avien yhteiset toimenpiteet valtaosin työnantaja- ja henkilöstöpolitiikkayksikön koordinaatiovastaulla, millä on vaikutusta avi-kohtaiseen toteutumiseen.</p>			
Toiminnan asiakaslähtöisyyden, sitä tukevien toimintamallien ja sähköisten palvelumuotojen kehittäminen		2013	2012
1	Aluehallintovirastojen palveluja sähköistetään ja lisätään palvelujen tarjoamista sähköisen palvelukanavan välityksellä.	● 0	● 1
2	Aluehallintovirastojen toimintaa yhtenäistetään, johdetaan ja kehitetään asiakaslähtöisesti	● 2	● 1
3	Kehitetään yhteispalvelua ja osallistutaan aktiivisesti Asiakaspalvelu2014-hankkeeseen.	● 3	● 3
Poikkeamat			
<p>Avien yhteiset toimenpiteet valtaosin erikoistumisyksiköiden koordinaatiovastaulla, millä on vaikutusta avi-kohtaiseen toteutumiseen.</p>			
Viestinnän kehittäminen		2013	2012
1	Aluehallintovirasto jakaa tietoa avoimesti ja viestii aktiivisesti, avoimesti ja ennakoivasti sekä tukee toiminnan läpinäkyvyyttä ja vaikuttavuutta.	● 3	● 2
2	Tuetaan vuorovaikutteista viestintää ja sähköistä asiointia.	● 1	● 1
3	Lisätään tunnettuutta ja vahvistetaan yhtenäistä julkisuuskuvaa. Noudatetaan alueellista ja kielellistä tasapuolisuutta	● 3	● 3
Poikkeamat			
<p>Kehittämistyö on edennyt suunnitelma-asteelle, ei näy vielä toiminnassa (koulutus, some). Intranet ei valmistunut 2013 aikana.</p>			

Muiden palvelutekijöiden kehittäminen		2013	2012
1	Aluehallintovirasto toteuttaa edeltävien virastojen arkistokokoelmien seulonta- ja järjestämishankkeen.	3	3
2	Aluehallintovirasto parantaa toimitilojen tilatehokkuutta.	3	3
3	Talous- ja henkilöstöhallinnon palveluiden toimintaympäristöä on kehitetty ja tiedonhallintaa ja raportointia sekä prosesseja uudistettu	3	1
4	Aluehallintovirasto lisää yhteishankintojen osuutta hankinnoissa	3	3
5	Tietohallintoyksikkö laatii palvelutasoihin perustuvat sopimukset palvelutuottajan kanssa, on mitattu laatua ja raportoitu kuukausittain sekä virasto- että palvelukohtaisesti. (LAAVI)	0	
6	Tietohallintoyksikkö kuvaa tietoarkkitehtuurin nykytilan ja tavoitetilan suhteen vuoden 2013 aikana. (LAAVI)	0	
7	Varautumiseen ja valmiussuunnitteluun liittyvien tietohallintopalvelujen palvelujen kehittäminen ja toteuttaminen aluehallintovirastojen vastuun mukaiseksi. (LAAVI)	0	
Poikkeamat			
<p>Kohta 1: Työ on yhä edelleen käynnissä eri aveauksissa.</p> <p>Kohta 4: TILHAN käyttöaste ja mahdolliset toiminnallisuusongelmat eivät pääosin ole yksittäisen viraston vaikutusvallassa – valtiokonsernissa toimijoina mm. VM, VK, Hansel, Palkeet sekä toimittajat. Volyyimiedut ja toimintatapojen yhdenmukaistaminen todentamatta – VK on raportoinut vain alhaisista käyttöasteista (Spend).</p> <p>Kaiken viraston toiminnan - lähinnä laskien mm. hankintojen/toimitilojen/matkustamisen kautta - hiilijalanjälkeä ei voida arvioida luotettavalla tasolla, kun ei ole myöskään osoitettu resurssia tai laskentatyökalua/-menetelmiä arviointiin. Esim. Hansel voi ilmoittaa vain kuinka suuressa osuudessa puitesopimusjärjestelyistä on huomioitu kestävän kehityksen mukaisuus, mutta vaikutuksen määrää ei ole arvioitu ts. väheneekö hiilijalanjälki 5 vai 50%.</p> <p>Kuitenkin mm. tehdyissä toimitilaratkaisuissa, käytetyissä puitesopimusjärjestelyissä ja matkustusstrategiassa on huomioitu kestävän kehityksen mukaisia toimintamalleja – ohjattu kulutuksen minimointi ja toimintamenojen säästö vähentää usein oletettavastikin myös CO₂-päästöjä.</p>			
YHTEISTYÖ			
Yhteistyö aluehallintovirastojen kesken		2013	2012
1	Aluehallintovirastojen kaikkien vastualueiden henkilöstö toimii verkostomaisessa yhteistyössä aluehallintovirastojen kesken.	3	3
Yhteistyö valvonta-asioissa		2013	2012
1	Valviran ja aluehallintovirastojen toiminnan yhdenmukaistamisen ja yhteisten linjausten sopimisen keskeinen väline ovat valvontaohjelmat. Niillä luodaan koko maahan valvonnalle ja ohjaukselle sekä lupakäytännöille yhtenäiset, valtakunnalliset toimintaperiaatteet ja puuttumiskriteerit. Valvontaohjelmien valmistelu, käyttöön saattaminen ja kehittäminen edellyttävät laajaa ja tiivistä yhteistyötä Valviran ja aluehallintovirastojen välillä. Valmistelussa ja toimeenpanossa olevat tai päivitykseen tulevat valvontaohjelmat kaudella 2012-2014 on lueteltu liitteessä 2.	2	2
Poikkeamat			
Toteutetaan Valviran ja avien yhteistyöryhmän ja asiantuntijatyöryhmien puitteissa.			

Yhteistyö elinkeino-, liikenne- ja ympäristökeskusten kanssa		2013	2012
1	Aluehallintovirasto tekee yhteistyötä ELY-keskusten kanssa terveydensuojeluohjelman laatimisen tukemisessa sekä talousveden turvallisuussuunnitelman laatimisessa.	3	2
2	Aluehallintovirasto osallistuu kansallisen terveydensuojeluohjelman ja talousveden turvallisuussuunnitelman (WSP) laatimiseen.	3	3
3	Ympäristölupakäsittelyssä ja valvonnassa aluehallintovirastot ja elinkeino-, liikenne- ja ympäristökeskukset jatkavat yhteistyötä valtakunnallisessa kehittämistyössä sovulla tavalla.	0	0
4	Aluehallintovirasto tekee yhteistyötä peruspalvelujen saatavuuden arvioinnissa elinkeino-, liikennekeskusten kanssa .	3	3
5	Yhteistyötä ELY-keskusten kanssa lisätään viestinnässä, erityisesti yhteisissä lupa- ja koulutusasioissa.	0	3
6	Yhteistyötä ELY-keskusten kanssa tiivistetään toimintaympäristön analysoinnissa.	3	2
7	Yhteistyötä ELY-keskusten kanssa tiivistetään asiakaslähtöisen toiminnan ja sähköisten palvelujen kehittämiseksi.	0	0
8	Aluehallintovirasto tekee yhteistyötä ELY-keskusten kanssa pk-elinotarvikeyritysten toiminnan turvaamisessa.	0	0
9	Aluehallintovirasto sopii ELY-keskusten kanssa varautumisen yhteistyöstä.	1	1
Poikkeamat			
Kohta 9: Yhtenäinen ohjeistus AVI-ELY yhteistyöstä puuttuu.			
Tehokas yhteistyö turvallisuusasioissa		2013	2012
1	Aluehallintovirasto vastaa alueellisen sisäisen turvallisuuden yhteistyön toimintamallin jalkauttamisesta toimialueellaan sisäasiainministeriön kanssa päätetyn suunnitelman ja aikataulun mukaisesti.	2	3
2	Aluehallintovirasto johtaa ja koordinoi alueellisen sisäisen turvallisuuden ohjelman toimeenpanosuunnitelman valmistelua, toimeenpanoa ja sen seurantaa alueella.	3	2
3	Aluehallintovirasto vastaa alueelliseen sisäisen turvallisuuden yhteistyöverkoston tehokkaasta toiminnasta ja yhteistyön sujuvuudesta.	2	2
4	Toteutetaan viranomaisten alueellinen koulutus kunniaan liittyvän väkivallan tunnistamisen lisäämiseksi ja ennalta ehkäisyn tehostamiseksi.	3	1
5	Aluehallintovirastot osallistuvat koti- ja vapaa-ajan tapaturmien ehkäisyyn.	3	2
6	Aluehallintovirasto huolehtii opetus- ja kulttuuriministeriön toimeksiannosta ajankohtaisen tilannekuvan hankkimisesta kouluista ja oppilaitoksista sähköisen tilannekuvajärjestelmän (Webropol) avulla.	0	0
Poikkeamat			
Kohdat 1-2: Sisäisen turvallisuuden ohjelman alueellisen toimeenpanosuunnitelma on laadittu, mutta ei alkuperäisessä aikataulussa. Peruspalvelujen arviointi koskien vuotta 2013 toteutetaan keväällä 2014 (vuonna 2013 peruspalvelujen arviointiraporttia ei laadittu). Kohta 3: Sisäisen turvallisuuden ohjelman toimeenpanosuunnitelman jalkauttaminen on vielä kesken. Kohta 5: Koti- ja vapaa-ajan tapaturmien ehkäisyä edistetty epäsuorasti Pakka-hankkeiden kautta. Kohta 6: OKM vastaa tilannekuvajärjestelmän kehittämisestä.			

Yhteistyö maakunnan liittojen kanssa		2013	2012
1	Aluehallintovirastot tukevat maakunnan liittojen yhteispalvelun aluevastaavien työtä yhteispalvelupisteiden ja niiden palveluvalikoimien lisäämiseksi ja kehittämiseksi maakuntakohtaisten yhteispalvelusuunnitelmien mukaisesti.	3	2
2	Aluehallintovirasto tekee yhteistyötä maakunnan liittojen kanssa strategiseen suunnitteluun ja alueiden kehittämiseen sekä turvallisuuteen liittyvissä tehtävissä.	3	3
Poikkeamat			
Maakunnanliittojen ypp-toimintaa koskevassa ohjaustoiminnassa vaihtelua, ypp:n määrä on pysynyt samana, valtionhallinnon palvelupisteiden määrän väheneminen lisää painetta ypp:n perustamiselle, mikä on kuitenkin riippuvaista kuntien ja muiden toimijoiden aktiivisuudesta, Asiakaspalvelut 2014 -hankkeen esitykset ohjaavat jatkotyötä.			

Kansainvälinen yhteistyö		2013	2012
1	Aluehallintovirasto osallistuu lähialueyhteistyöhön ja kansainväliseen yhteistyöhön toimialaansa kuuluvissa asioissa.	0	3
Poikkeamat			
Kohta 1: Ko. tehtävää ei ole LSAVIN tulossopimuksessa.			

ERIKOISTUMISTEHTÄVÄT

Sisäisen tarkastuksen toimintayksikkö		2013	2012
1	Lounais-Suomen aluehallintovirastoon sijoitettu sisäisen tarkastuksen toimintayksikkö huolehtii valtakunnallisesti aluehallintovirastojen toiminnan sisäisestä tarkastuksesta.	3	3

Muut erikoistumistehtävät		2013	2012
6	Lounais-Suomen aluehallintovirasto huolehtii KASTE -ohjelman mukaisille sosiaali- ja terveydenhuollon kehittämishankkeille myönnettävien valtionavustusten hallinnointiin, valvontaan ja maksatukseen liittyvistä tehtävistä tuloksellisesti. Kehittämishankkeiden valtionavustuspäätökset tekee sosiaali- ja terveysministeriö.	3	3
7	Lounais-Suomen aluehallintovirasto huolehtii aluehallintovirastojen hankintatoimeen ja toimitilahallintoon liittyvien tehtävien valtakunnallisesta hoitamisesta.	3	3
8	Lounais-Suomen aluehallintovirasto hoitaa koko maan alueella alueen pelastustoimen valtionavustuksesta annetussa laissa (1122/2003) aluehallintovirastolle säädetyt valtionavustusten tekniseen käsittelyyn, maksatukseen ja valvontaan liittyvät tehtävät.	3	3

1.2.2. Työsuojelun valvonta

Toimintavuosi 2013 oli toinen työsuojeluhallinnon runkosuunnitelman 2012 - 2015 toteuttamisvuosi. Keskeisinä viranomaisaloitteisen toiminnan vaikuttamisalueina olivat työelämän pelisäännöt ja työurien pidentäminen, joiden tavoitteiden toteuttamiseen on käytetty pääosa vastuualueen voimavaroista. Vastuualueen toiminnan päämääränä on hyvän tason saavuttaminen työpaikkojen omassa työsuojelutyössä, työpaikkojen toteuttamassa vaarojen arvioinnissa ja vaarojen hallinnassa. Tämän tavoitteen saavuttamista työmarkkinajärjestöjen alueelliset edustajat ovat tukeneet myös vuonna 2013. Työpaikkojen olosuhteiden selvittämistä valvonnan kohdentamisen pohjaksi on jatkettu seulontatyypisillä tarkastuksilla, mutta suppeammin kuin edellisinä vuosina.

Vuoden 2013 tavoitteiden 32 osatavoitteesta pääosa on saavutettu. Osatavoitteista viisi on ylitetty huomattavasti ja neljä on toteutunut vain osin, mutta lähes tavoitteen mukaisesti. Viranomaisaloitteisten työpaikkatarkastusten määrätavoitetta ei saavutettu, tavoitteesta jäätin

9 %. Syitä tavoitteiden saavuttamattomuuteen olivat ainakin muutaman tarkastajan ennakoimattomat pitkät poissaolot, useiden uusien tarkastajien rekrytointi ja kouluttaminen sekä kahden valvontatietojärjestelmien rinnakkainen ja osin päällekkäinen käyttö.

Viranomaisaloitteisista tarkastuksista 78 % tehtiin hankkeissa, mikä yliti selvästi vuoden 2013 tavoitteen. Pääosa hankkeista oli alueellisia. Kuusi hanketta oli valtakunnallisia kaikkia työsuojelun vastuualueita koskevia. Vastuualueen omien vuoden 2014 hankkeiden suunnittelu sujui paremmin ja yhtenäisemmin kuin aiemmin, koska laaja-alaiseen hanketyöhön on alettu oppia. Valvonnan tuottavuuden takia hankkeiden määrä voisi olla nykyistä pienempi ja hankkeiden koko suurempi ja ehkä kesto lyhyempi. Täysimääräinen siirtyminen Vera-valvontatieto-järjestelmän käyttöön helpottanee vuoden 2014 lopulta alkaen hankkeiden suunnittelua, toteutusta ja raportointia, mikä tehostanee myös uusien hankkeiden suunnittelua.

Viranomaisaloitteisessa valvonnassa tavoitteena on aina työpaikkojen oman työsuojelutoiminnan vahvistaminen. Vaarojen ja haittojen selvittäminen sekä niiden hallinta ovat keskeisesti esillä tarkastuksissa. Myös osassa asiakaspalvelua, esimerkiksi häirintätapausten hoidossa ja työtodistusten antamisessa on tuotu esille työpaikkojen omaa työsuojelutoimintaa vahvistavia näkökulmia. Koulutustilaisuuksien, luentojen ja sidosryhmätiedotteiden avulla on tuettu työpaikkojen henkilöstön osaamista ja luotu pohjaa työpaikkakohtaiselle työsuojelun kehittymiselle ilman työpaikalla käyntiä.

Vastuualueen valvonnan tärkeänä tavoitteena on työpaikkakohtaisten työsuojelun hallintajärjestelmien aikaan saamisen tukeminen, mikä luo työpaikkakohtaista jatkuvuutta hyvälle työsuojelulle. Vuoden 2013 lopussa valvonnan painotoimialoilla asiakasväkivallan uhan hallintamenettelyt olivat hyväksyttävällä tasolla noin 3 700 alueen valvontakohteessa, häirinnän ja epäasiallisen kohtelun osalta noin 5 550 valvontakohteessa, käsin tehtävien nostojen ja siirtojen osalta noin 4 950 valvontakohteessa, toistotyön osalta noin 2 200 valvontakohteessa, tapaturmien torjunnan osalta noin 2 050 valvontakohteessa ja kemikaaliriskien osalta noin 820 valvontakohteessa. Näiden työsuojelun sisältöasioiden merkitys on hyvin erilainen eri toimialoilla. Toimivien vaarojen ja haittojen hallintamenettelyjen aikaansaaminen kaikilla valvonnan kohteena olevien toimialojen työpaikoilla on ollut ja on työsuojelun valvonnassa erittäin haasteellista ja aikaa vievää. Työympäristöön vaikuttavista tekijöistä kemikaalien, työtapaturmanvaarojen, toistotyön, homeongelmien ja psykososiaalisen kuormituksen hallintaan saaminen on keksimääristä vaikeampaa.

Vuonna 2013 vastuualueen tarkastajat antoivat 847 kehotusta (25 % enemmän kuin vuonna 2012) ja 6670 toimintaohjetta (noin 30 % enemmän kuin vuonna 2012). Kaikkien puutteiden korjaamisesta on annettu viranomaisohjausta, joista osan valmiiksi saaminen tapahtuu vasta vuonna 2014. Vastuualue käynnisti pakkokeinojen käytön valmistelun 54 kertaa, joka oli samaa tasoa kuin vuonna 2012. Pääosa pakkokeinoista kohdistui edelleen työtodistuksiin ja palkkalaskelmiin ja työterveyshuollon järjestämiseen. Velvoittavia päätöksiä tehtiin saman verran kuin vuonna 2012 eli 25 kpl. Ilmoituksia poliisille tehtiin 43, joka oli nelinkertainen määrä vuoteen 2012 verrattuna.

Vastuualueen sisällä on edelleen yhtenäistetty viranomaisohjauksen linjaa. Vastuualueiden välillä viranomaisohjauksen linjaa on yhdenmukaistettu erityisesti alusten valvonnassa sekä työterveyshuollon järjestämisen ja psykososiaalisen kuormituksen valvonnassa uusien valvontaohjeiden avulla.

Palvelukysyntään on vastattu täysimääräisesti. Vastuualueelle kohdistettu palvelukysyntä oli 10 % vuoden 2012 kysyntää runsaampaa. Työsuhteasioiden osuus oli noin 65 %. Henkilökunnan edustajien osuus oli 52 % yhteydenottajista, kun se vuonna 2012 oli 65 %. Muutoksen syy ja pysyvyys ei ole tiedossa. Toimitusaikatavoitteet ovat toteutuneet pääosin hyvin.

Yhteistyö työmarkkinajärjestöjen alueellisten edustajien kanssa ja työsuojelulautakunnassa on sujunut edelleen erittäin hyvin. Työmarkkinajärjestöjen jäsenten ja vastuualueen yhteistyötä on tuettu vastuualueen laatimilla sidosryhmätiedoilla. Aluehallintoviraston sisäinen yhteistyö on ollut hyvää. Poliisin, rajavallan, verottajan, tullin ja syyttäjän kanssa on tehty aiempaa laajempaa ja tuloksellisempaa yhteistyötä harmaan talouden ehkäisyssä. Rakennusalan työntekijöiden tunnustekorttien ja veronumeroiden valvonta on käynnistynyt hyvin.

Vastuualueen kehittämiseen käyttämästä työpanoksesta suuri osa on kohdistunut työsuojeluhallinnon uuden yhteisen valvontatietojärjestelmän kehittämiseen ja vaiheittaiseen käyttöön ottoon sekä hanke-työn menettelyjen saamiseen sujuviksi. Lisäksi työsuojeluhallinnon valtakunnallisten koordinaatioryhmien tuotokset ovat vaikuttaneet vastuualueen toiminnan kehittämiseen.

Vastuualue on seurannut toimintansa kustannuksia kuukausittain. Vastuualue on toiminut sille myönnetyn määrärahan puitteissa. Vuoden 2012 siirtomäärärahat on käytetty kokonaan. Määrärahaa vuodelta 2013 vuodelle 2014 siirtyi 341 784 € eli 209 712 € edellistä vuodenvaihdetta vähemmän, kun virkamiesten määrä on pystytty pitämään vastuualueelle annetussa tasossa. Noin 90 % määrärahoista on käytetty henkilöstökuluihin, noin 2 % aineisiin ja tarvikkeisiin, noin 1 % vuokriin ja 4 % palvelujen ostoon. Vuoden 2013 tulot muodostivat 0,1 % menoista. Vastuualueen työpanoksia on käytetty selvästi aiempaa enemmän viranomaisaloitteiseen valvontaan ja aiempaa vähemmän asiakasaloitteiseen valvontaan ja hallinto- ja tukitoimiin.

Vuonna 2013 vastuualueen käytössä oli tehtävänkuvausten ja virassaoloaikojen perusteella 50,3 tarkastajahenkilötyövuotta. Ennakoimattomiin pitkiin sairauspoissaoloihin on kulunut 37 htkk, josta tarkastavan henkilöstön osuus oli 29 htkk ja sisäisiä palveluja hoitavien virkamiesten ja johdon osuus 8 htkk. Hallinnon kehittämishankkeisiin ja yhteisiin työryhmiin on käytetty vähintään 1 htv. Uusien vuoden 2012 lopulla tai vuonna 2013 aloittaneiden vakinaisten tarkastajien perehdyttämiseen on käytetty vähintään 20 htkk. Lisäksi Vastuualueen työpanosta on kulunut merkittävästi Turun toimitilojen muuttoon. Kaikkiaan ennakoimattomiin pitkiin poissaoloihin ja vastuualueen perustehtävän ulkopuolisiin toimiin on mennyt vähintään noin 6,7 htv (tarkastajien osalta noin 5,9 htv) eli noin 12 % vastuualueen henkilöstövoimavaroista. Tällä perusteella vastuualueella oli tarkastavaa henkilökuntaa käytettävissä 44,4 htv. Vastuualueella tehtiin noin 86 tarkastusta tarkastustyöhön käytettävissä ollut tarkastajahenkilötyövuotta kohden, joka oli 3,5 % vähemmän kuin vuonna 2012.

Vuonna 2013 eläkkeelle siirtyi kaksi henkilöä, keskimääräinen eläkkeelle lähtöikä oli 65 vuotta. Kaksi virkavapaalla ollutta kokenutta tarkastajaa palasi viran hoitoon. Vuonna 2013 täytettiin 7 vakinaisen tarkastajan virkaa.

Lyhytaikaisten sairauspoissaolojen määrä oli samansuuruista kuin vuotta aiemmin, 2,6 pv/htv. Pitkäaikaisia poissaoloja oli noin neljännes enemmän kuin vuonna 2012. Niiden syntymiseen vastuualueella on useimmissa tapauksissa vähäiset mahdollisuudet vaikuttaa työn ja työolosuhteiden avulla.

Syksyllä 2012 toteutetun työtyytyväisyyskyselyn tulokset on käsitelty ja tehty kehittämistoimia, joiden tulokset eivät kuitenkaan olleet riittäviä syksyn 2013 työtyytyväisyyskyselyn perusteella.

1.3. Toiminnallinen tehokkuus

1.3.1. Toiminnallinen tehokkuus

Toiminnallisen tehokkuuden kuvaaminen on jaettu maksuttoman ja maksullisen toiminnan tehokkuuden kuvaamiseen. Maksutonta toimintaa kuvataan kustannustiedon osalta tehtäväryhmittäin jaoteltuna. Tehtäväryhmäluokitus perustuu aluehallintovirastojen yhteisen työajanseurannan tehtävätililuokitukseen.

Kustannusten kohdistamisen perusteena käytetään työaikajakaamaa. Kaikissa aluehallintovirastoissa on ollut käytössä jatkuva työajanseurantajärjestelmä Personec Aika 30.9.2013 asti. Valtion yhteinen talous- ja henkilöstöhallinnon tietojärjestelmä, Kieku, otettiin käyttöön 1.10.2013. Työaikajakaumat kirjataan Kiekussa ajanhallinnan osioon, jonka toimintokoodisto eroaa Personec Ajan koodistosta siinä määrin, että vertailukelpoinen työajanseurantatietojen käyttö Kiekusta loppuvuoden osalta ei ole mahdollista. Vuoden 2013 työajanseurantatiedot raportoidaan aikaväliltä 1.1.2013 – 30.9.2013. Luvut lavennetaan koko vuoden luvuiksi jakajalla 0,75. Vuonna 2013 9 kuukauden työajanseurannan täyttöprosentti oli erinomainen 99,0 % (v. 2012 96,2 %).

Aluehallintovirastoilla on käytössä yhtenäinen kustannuslaskentalomakkeisto, jossa kustannukset vyörytetään työajanseurantatietojen mukaan virastojen vastuualueille maksuttomaan sekä maksulliseen toimintaan ja yhteiskustannuksiin. Lisätietona kustannuksia on vyörytetty myös virastojen yhteisille eri tehtäväalueille. Yhteiskustannuksiin kuuluviin tukitoimintoihin on laskettu mukaan hallintopalvelujen sekä ylimmän johdon tukitoimintoihin kohdistuva työaika ja niitä vastaavat kustannukset. Vastuualueiden viraston tukitoimintojen kustannukset on vyörytetty suoraan vastuualueelle. Kustannuslaskennassa on käytetty kaikkia aluehallintoviraston vastuualueiden toimintamenoihinsa käyttämiä momenteja. Poliisin vastuualueelle kohdistuvia kustannuksia ei ole otettu mukaan laskelmiin. Tarkempi selvitys kustannusten kohdistamisesta ja laskelmien tekemisestä löytyy ESAVI kirjanpitoyksikön ohjeesta kustannusten kohdistaminen ja aluehallintovirastojen kustannusraportit vuodelta 2013, 9.12.2013, HH 127B.

Tuottavuuden ja taloudellisuuden mittarit

Tuottavuuden mittarit	2013			2012		
	kpl	htv	ratkaisut kpl/htv	kpl	htv	ratkaisut kpl/htv
Yksityisiä sosiaalipalveluja koskevat kantelut	9	0,1	62	8	0,1	91
Julkista sosiaalihuoltoa koskevat kantelut	53	0,9	60	82	1,3	64
Terveyspalveluiden kantelut	95	1,6	59	174	3,1	56
Sivistystoimen kantelut	36	0,3	121	34	0,4	77
Ympäristöterveydenhuollon kantelut	6	0,2	27	7	0,1	87
Pelastustoimen kantelut	0	0,0		1	0,1	18
Kunnalliskantelut	8	0,0	160	11	0,2	65
Alkoholiluvat	989	3,1	322	961	3,1	314
Yksityisen sosiaali- ja terveydenhuollon palveluntuottajien luvat	134	1,6	81	152	1,9	82

Taloudellisuuden mittarit	2013		2012	
	kustannukset yht.	kustannus €/ratkaisu	kustannukset yht.	kustannus €/ratkaisu
Yksityisiä sosiaalipalveluja koskevat kantelut	19 749	2 194	10 308	1 288
Julkista sosiaalihuoltoa koskevat kantelut	119 431	2 253	149 032	1 817
Terveyspalveluiden kantelut	217 141	2 286	363 542	2 089
Sivistystoimen kantelut	40 228	1 117	51 748	1 522
Ympäristöterveydenhuollon kantelut	29 925	4 988	9 437	1 348
Pelastustoimen kantelut			7 312	7 312
Kunnalliskantelut	6 771	846	19 889	1 808
Alkoholiluvat	415 577	420	357 733	372
Yksityisen sosiaali- ja terveydenhuollon palveluntuottajien luvat	222 787	1 663	216 727	1 426

Kustannukset vastuualueittain

	TYÖSUOJELU Kustannukset €			PERUSPALVELUT, OIKEUSTURVA JA LUVAT Kustannukset €			PELASTUSTOIMI JA VARAUTUMINEN Kustannukset €		
	2013	2012	2011	2013	2012	2011	2013	2012	2011
Maksullinen julkisoikeudellinen toiminta	69 596	629	607	1 180 358	1 037 700	860 728			
Liiketaloudellinen toiminta				3 705	295	1 522			
<i>Maksuton toiminta</i>	<i>5 044 795</i>	<i>4 576 119</i>	<i>3 480 655</i>	<i>4 327 560</i>	<i>4 439 840</i>	<i>3 770 522</i>	<i>281 762</i>	<i>277 012</i>	<i>259 057</i>
Valvonta- ja tarkastustehtävät	3 216 261	3 967 133	3 115 232	2 027 643	1 763 126	1 456 255	87 387	3 304	3 096
Oikeusturvatehtävät	6 016	7 194	7 695	806 729	1 113 556	1 065 229		3 261	1 077
Varautumistehtävät				22 410	34 867	30 237	56 978	170 345	160 278
Ohjaus- ja neuvontatehtävät		21 207	1 584	149 751	319 090	290 574		1 577	867
Asiantuntijayhteistyö ja lausunnot		24 316	19 330	159 604	231 786	139 667		18 736	10 838
Koulutuksen järjestäminen		73 952	40 010	160 324	136 642	126 667	9 978		957
Valtionosuudet ja -avustukset				143 358	116 202	137 536		49 139	54 417
Muut tehtävät	1 822 518	482 318	296 804	857 740	724 571	524 357	127 419	30 650	27 528
Tukitoiminnot	505 160	861 447	767 541	626 393	753 198	731 898	66 866	45 720	41 336
Tukitoiminnot, vastualueen	501 741	854 801	749 419	623 979	689 043	678 890	64 792	37 653	37 433
Tukitoiminnot, virastojen yhteiset	3 419	6 647	18 122	2 415	64 156	53 008	2 073	8 067	3 903
YHTEENSÄ	5 117 810	4 583 395	4 248 803	5 514 038	5 541 991	5 364 670	283 835	285 079	300 394

	JOHTO JA HALLINTOPALVELUT Kustannukset €			SISÄINEN TARKASTUS Kustannukset €		
	2013	2012	2011	2013	2012	2011
Maksullinen julkisoikeudellinen toiminta	9 833	10 583	13 318			
Liiketaloudellinen toiminta			298			
<i>Maksuton toiminta</i>	<i>82 047</i>	<i>103 043</i>	<i>174 506</i>	<i>327</i>		
Valvonta- ja tarkastustehtävät	2 470	2 470	9 682			
Oikeusturvatehtävät	2 673	17 211	43 365			
Varautumistehtävät		12 232	20 489			
Ohjaus- ja neuvontatehtävät		5 926	10 869			
Asiantuntijayhteistyö ja lausunnot		26 440	32 731			
Koulutuksen järjestäminen		945	3 624			
Valtionosuudet ja -avustukset	3 694	1 161	6 579			
Muut tehtävät	75 680	36 658	47 168	327		
Tukitoiminnot	1 417 854	1 354 778	1 386 889	97 099	96 555	129 707
Tukitoiminnot, vastualueen	1 341 764	1 214 432	1 271 044		8 586	15 456
Tukitoiminnot, virastojen yhteiset	76 090	140 346	115 845	97 099	87 969	114 252
YHTEENSÄ	1 509 734	1 468 404	1 575 012	97 426	96 555	129 707

Vastuualueiden tukitoimintojen kustannukset on vyörytetty toiminnolle.

Virastojen yhteisten toimintojen kustannusten vyörytys tehdään ESAVI:ssa kirjanpitoyksikkötasolla.

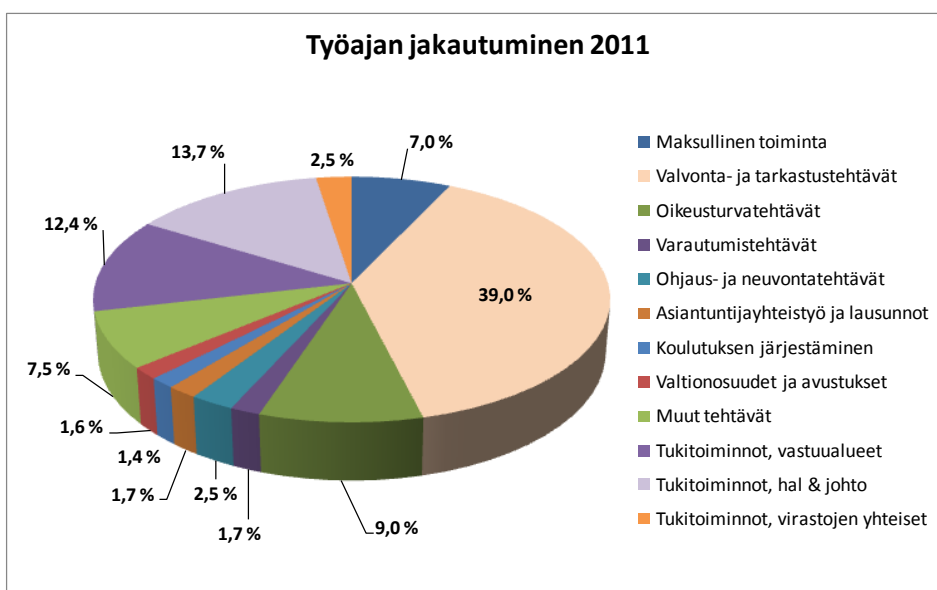
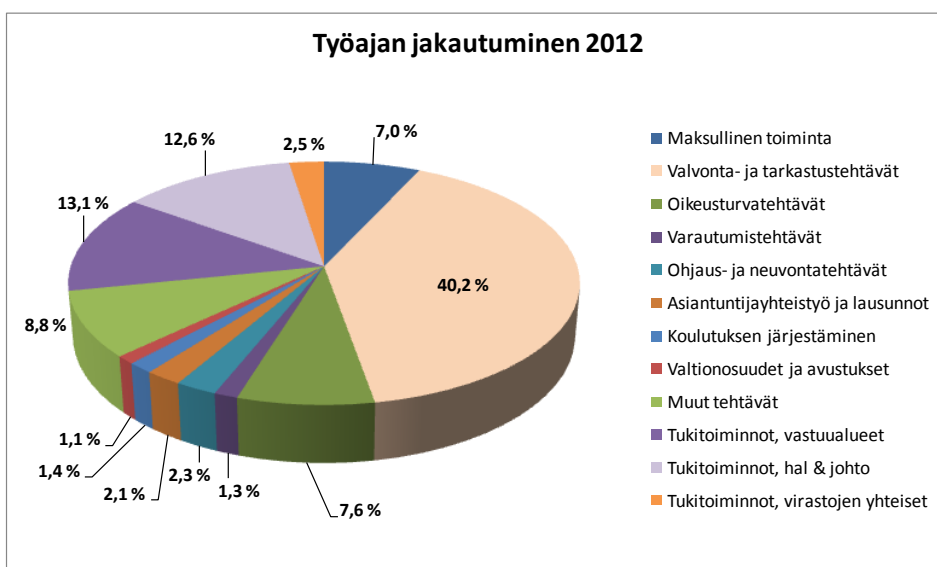
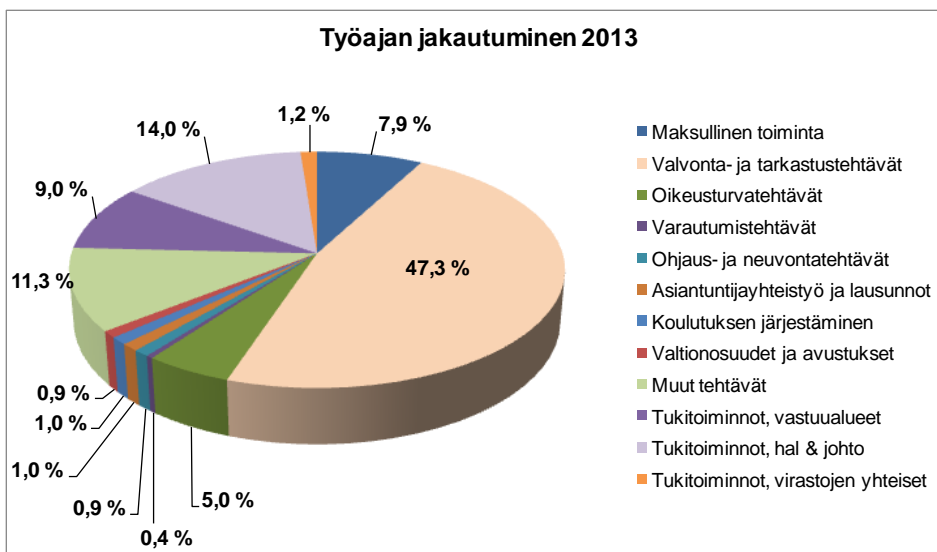
Työajankäyttö vastuualueittain ja yksiköittäin.

	TYÖSUOJELU			PERUSPALVELUT, OIKEUSTURVA JA LUVAT			PELASTUSTOIMI JA VARAUTUMINEN			JOHTO JA HALLINTOPALVELUT			SISÄINEN TARKASTUS			LSAVI YHTEENSÄ		
	Työaika, htv			Työaika, htv			Työaika, htv			Työaika, htv			Työaika, htv			Työaika, htv		
	2013	2012	2011	2013	2012	2011	2013	2012	2011	2013	2012	2011	2013	2012	2011	2013	2012	2011
Maksullinen julkisoikeudellinen toiminta	0,6	0,0	0,0	7,7	7,8	8,2				0,1	0,1	0,1				8,4	7,9	8,3
Liiketaloudellinen toiminta				0,02		0,01						0,0				0,02		0,02
<i>Maksuton toiminta</i>	41,7	37,1	35,9	28,2	33,2	35,8	1,3	1,8	2,4	0,9	1,1	1,9				72,1	73,2	76,0
Valvonta- ja tarkastustehtävät	36,5	32,2	32,2	13,2	13,2	13,8	0,4	0,0	0,0		0,0	0,1				50,2	45,4	46,1
Oikeusturvatehtävät	0,0	0,1	0,1	5,3	8,3	10,1		0,0	0,0	0,03	0,2	0,5				5,3	8,6	10,7
Varautumistehtävät				0,1	0,3	0,3	0,3	1,1	1,5	0,01	0,1	0,2				0,4	1,5	2,0
Ohjaus- ja neuvontatehtävät		0,2	0,0	1,0	2,4	2,8		0,0	0,0	0,00	0,1	0,1				1,0	2,6	2,9
Asiantuntijayhteistyö ja lausunnot		0,2	0,2	1,0	1,7	1,3		0,1	0,1	0,04	0,3	0,4				1,1	2,3	2,0
Koulutuksen järjestäminen		0,6	0,4	1,0	1,0	1,2	0,05		0,0		0,0	0,0				1,1	1,6	1,7
Valtionosuudet ja avustukset				0,9	0,9	1,3		0,3	0,5	0,03	0,0	0,1				1,0	1,2	1,9
Muut tehtävät	5,1	3,9	3,1	5,6	5,4	5,0	0,6	0,2	0,3	0,7	0,4	0,5				12,0	9,9	8,8
<i>Tukitoiminnot</i>	4,6	8,6	7,9	4,6	6,4	6,9	0,4	0,3	0,4	15,3	15,6	17,4	0,8	0,8	1,1	25,7	31,8	33,8
Tukitoiminnot, vastualueen	4,6	8,5	7,7	4,6	5,9	6,4	0,4	0,3	0,3	14,8	14,2	16,2		0,1	0,1	24,4	29,0	30,8
Tukitoiminnot, virastojen yhteiset	0,03	0,1	0,2	0,02	0,5	0,5	0,01	0,1	0,0	0,5	1,4	1,3	0,8	0,7	1,0	1,3	2,8	3,0
YHTEENSÄ	46,9	45,7	43,9	40,6	47,4	50,9	1,7	2,1	2,7	16,3	16,8	19,5	0,8	0,8	1,1	106,2	112,9	118,2

Työaika sisältää aktiivisen työajan, ei poissaoloja.

Työajan jakautuminen 2011-2013.

Työajan jakautuminen	2013		2012		2011	
	HTV	%	HTV	%	HTV	%
Maksullinen toiminta	8,39	7,9 %	7,9	7,0 %	8,3	7,0 %
Valvonta- ja tarkastustehtävät	50,18	47,3 %	45,4	40,3 %	46,1	39,0 %
Oikeusturvatehtävät	5,34	5,0 %	8,6	7,6 %	10,7	9,0 %
Varautumistehtävät	0,42	0,4 %	1,5	1,3 %	2,0	1,7 %
Ohjaus- ja neuvontatehtävät	0,98	0,9 %	2,6	2,3 %	2,9	2,5 %
Asiantuntijayhteistyö ja lausunnot	1,08	1,0 %	2,3	2,1 %	2,0	1,7 %
Koulutuksen järjestäminen	1,09	1,0 %	1,6	1,4 %	1,7	1,4 %
Valtionosuudet ja avustukset	0,97	0,9 %	1,2	1,1 %	1,9	1,6 %
Muut tehtävät	12,02	11,3 %	9,9	8,8 %	8,8	7,5 %
Tukitoiminnot, vastualueet	9,58	9,0 %	14,8	13,1 %	14,7	12,4 %
Tukitoiminnot, hal & johto	14,84	14,0 %	14,2	12,6 %	16,2	13,7 %
Tukitoiminnot, virastojen yhteiset	1,30	1,2 %	2,8	2,5 %	3,0	2,5 %
Yhteensä	106,2	100 %	112,9	100 %	118,2	100 %



Lounais-Suomen aluehallintoviraston kokonaiskustannukset vuonna 2011, 2012 ja 2013

	AVI	AVI	MAKSULLINEN TOIMINTA (JULKISOIK. SUORITTEET)	MAKSUTON TOIMINTA							LIIKETALOUDELINEN TOIMINTA	AVI	
	YHTEENSÄ	YHTEENSÄ		Valvonta- ja tarkastusteh	Oikeusturva-	Varautumis-	Ohjaus- ja neuvontateh	Asiantuntija-yhteistyö ja lausunnot	Koulutuksen järjestäminen	Valtionosuudet ja -avustukset		2013	
	2011	2012											
1. TUOTOT													
1.1 Maksullisen toiminnan tuotot													
1.1.1 Liiketaloudellisten suoritteiden tuotot	64	560											
1.1.2 Julkisoikeudellisten suoritteiden tuotot	626 288	742 668	710 677										710 677
1.1.3 Erillislakien mukaiset liiketal. tuotot													
1.1.4 Erillislakien mukaiset julkisoik. tuotot													
1.2 Muut tuotot													
1.2.1 Muut tuotot	61 621	28 180	-567										-567
TUOTOT YHTEENSÄ	687 973	771 408	710 111										710 111
2. KULUT													
2.1 Aineet, tarvikkeet ja tavarat	66 838	76 157	5 542	105 148	83 674	3 067	725	549	585	700	538	14	110 704
2.2 Henkilöstökulut	6 924 504	6 832 352	802 563	6 262 624	4 195 735	519 095	57 746	95 303	101 574	109 647	93 756	2 358	7 067 545
Lomapalkkavelan muutos	-54 726	53 262	-1 436	56 828	51 566	-1 581	175	-317	-338	-301	-232	-8	55 384,47
2.3 Vuokrat	38 187	41 802	5 393	51 809	38 023	3 406	93	625	666	669	600	15	57 218
2.4 Palvelujen ostot	597 288	674 373	145 388	666 998	365 566	98 239	4 144	18 203	19 400	19 737	17 453	450	812 837
2.5 Muut kulut	204 336	227 972	21 804	193 926	136 538	13 931	1 392	2 557	2 725	2 915	2 474	63	215 793
KULUT YHTEENSÄ	7 776 427	7 905 918	979 255	7 337 334	4 871 102	636 158	64 276	116 919	124 612	133 366	114 588	2 893	8 319 482
Tukitoimintojen kustannukset (tukipalvelut)	1 271 044	1 178 636	138 066	1 180 768	820 704	87 856	7 438	16 159	17 222	18 178	15 469	400	1 319 234
Tukitoimintojen kustannukset (yhteiset)		315770,466	18 855	162 187	113 050	12 028	923	2 201	2 346	2 461	2 186	54	181 096
Poistot	27 681	21 716	877	7 501	5 213	560	47	103	109	115	101	3	8 380
Korot	603	235	4	30	21	2	0	0	0	0	0	0	34
Osuudet yhteisistä kuluista	1 271 787	1 338 717	141 585	1 210 860	841 620	90 473	7 627	16 570	17 661	18 642	16 384	410	1 352 855
Yhteiskustannukset yhteensä	2 571 115	2 855 074	299 386	2 561 345	1 780 608	190 919	16 035	35 033	37 338	39 397	34 141	867	2 861 598
KUSTANNUKSET YHTEENSÄ	10 347 542	10 760 992	1 278 642	9 898 679	6 651 710	827 078	80 312	151 952	161 950	172 763	148 729	3 760	11 181 080

1.3.2. Maksullisen toiminnan tulos ja kannattavuus

Julkisoikeudellisia tuloja koko LSAV:lle kertyi 710,677 euroa (m.l. tileistä poistot) ja niiden kustannusvastaavuus oli 56,4 %. Tuloissa ei ole mukana tilityksiä Valviralle. Edellisenä vuonna julkisoikeudellisia tuloja kertyi yhteensä 742.668 euroa ja niiden kustannusvastaavuus oli 70,8 %. Tulokertymän lasku johtuu alkoholihallinnon osalta mm. siitä, ettei kuluneen vuoden aikana tapahtunut suuria yritysosastoja/yritysketjujen järjestelyjä, joissa useita kymmeniä toimipaikkoja omistavien luvanhaltijoiden omistajanmuutokset tuovat lupamaksuina kertaluontoisesti jopa kymmeniä tuhansia euroja. Muulta osin lupamäärien muutokset ovat alkoholihallinnossa olleet vaikeasti ennakoitavia, eivätkä ole esim. korreloineet talouden sykleihin. Sosiaali- ja terveydenhuollon laajenneiden maksullisten suoritteiden määrän budjetointi osoittautui haastavaksi.

Liiketaloudellisten tuloja ei kertynyt.

MAKSULLISEN TOIMINNAN KUSTANNUSVASTAAVUUSLASKELMA					
	2013	2012		2011	
	JULKISOIKEUDELLISET SUORITTEET	JULKISOIKEUDELLISET SUORITTEET	LIIKETALOUDELLISET SUORITTEET	JULKISOIKEUDELLISET SUORITTEET	LIIKETALOUDELLISET SUORITTEET
TUOTOT					
Toiminnan tuotot	710 677	742 668	560	626 288	64
KUSTANNUKSET					
Erilliskustannukset					
Aineet, tarvikkeet ja tavarat	5 542	5 033	1	3 818	8
Henkilöstökustannukset	801 127	680 718	191	570 708	1 201
Vuokrat	5 393	2 509	1	1 862	3
Palvelujen ostot	145 388	101 678	29	73 471	133
Muut kulut	21 804	20 641	6	14 970	28
Yhteensä	979 255	810 579	228	664 829	1 373
KÄYTTÖJÄÄMÄ	-268 578	-67 911	332	-38 542	-1 309
Osuus yhteiskustannuksista					
Tukitoiminnot	138 066	110 624	31	103 728	221
Poistot	877	2 038	1	2 259	5
Korot	4	22	0	49	0
Muut yhteiskustannukset	141 585	125 649	35	103 788	221
Yhteensä	280 531	238 333	67	209 824	447
KUSTANNUKSET YHTEENSÄ	1 259 787	1 048 911	295	874 653	1 820
YLIJÄÄMÄ(+)/ ALIJÄÄMÄ (-)	-549 109	-306 244	265	-248 366	-1 756
KUSTANNUSVASTAAVUUS-%	56,4 %	70,8 %	189,7 %	71,6 %	3,5 %

1.3.3. Yhteisrahoitteisen toiminnan kustannusvastaavuus

Yhteisrahoitteisen toiminnan tuloja ei ollut vuonna 2013.

1.4. Tuotokset ja laadunhallinta

1.4.1. Suoritteet ja julkishyödykkeet

Suoritteiden määrät ja aikaansaatuisten julkishyödykkeiden toteumat on esitetty seuraavassa taulukossa. Mikäli suoritteella ei ole arvoa, se ei ole ollut kyseisen vuoden strategisessa tulossopimuksessa.

Suorite/julkishyödyke	Toteuma 31.12.2013		Toteuma 31.12.2012		Toteuma 31.12.2011	
Kantelut, ratkaistut, kpl	LSAVI	192	LSAVI	346	LSAVI	348
			sis. valitukset ja oik.pyynnöt		sis. valitukset ja oik.pyynnöt	
Sivistystoimen valitukset, ratkaistut, kpl	LSAVI	56	LSAVI	35	LSAVI	
Ympäristöterveydenhuollon tarkastukset (kpl)	LSAVI	320	LSAVI	306	LSAVI	120
Ympäristöterveydenhuollon koulutus (kpl)	LSAVI	9	LSAVI	8	LSAVI	10
Opetushenkilöstön täydennyskoulutus						
- koulutustilaisuudet	LSAVI	32	LSAVI	34	LSAVI	30
- osallistujat	LSAVI	1785	LSAVI	1411	LSAVI	1101
- koulutettavapäivät	LSAVI	2077	LSAVI	1791	LSAVI	1506
Kiinteistön- ja vuokranvälitysliikkeiden valvonta, valvontatoimenpiteet, kpl	LSAVI	39	LSAVI		LSAVI	
Vähittäiskaupan liikeaikojen poikkeuspäätökset, kpl	LSAVI	31	LSAVI		LSAVI	
Hintamerkintöjen valvontatarkastukset, kpl	LSAVI	1165	LSAVI		LSAVI	
Kuluttajaluottojen valvontatarkastukset, kpl	LSAVI	363	LSAVI		LSAVI	
Valmismatkaliikevalvonnan tarkastukset, kpl	LSAVI	7	LSAVI		LSAVI	
Kuluttajapoliittiset selvitykset, kpl	LSAVI	1	LSAVI		LSAVI	
Kilpailuvalvonnan toimenpidepyyntöjen käsittely, kpl	LSAVI	7	LSAVI		LSAVI	
Kilpailun edistämisen sidosryhmä- ja koulutustilaisuudet, kpl	LSAVI	3	LSAVI		LSAVI	
Mittalaitteiden vakausvalvontatarkastukset, kpl	LSAVI	986	LSAVI		LSAVI	

1.4.2. Palvelukyky ja laatu

Oheisessa taulukossa on esitetty palvelutavoitteet ja niiden toteumat. Mikäli tavoitteella ei ole arvoa, se ei ole ollut kyseisen vuoden strategisessa tulossopimuksessa.

Yhteiset palvelutavoitteet	Mittari	Tavoite 2013	Toteuma 2013	Toteuma 2012	Toteuma 2011
Tyytyväisyys palvelualltiuteen	Asiakaskyselyn tulos	vähintään 4 asteikolla 0-5		● 4	
Tyytyväisyys yhteistyökykyyn	Asiakaskyselyn tulos	vähintään 4 asteikolla 0-5		● 3,6	
Kaikkien kanteluiden käsittelyaika keskimäärin	Käsittelyaika	keskimäärin 8 kk	LSAVI ● 8 kk	● 11 kk	kk
Kunnalliskantelut	Käsittelyaika	keskimäärin 8 kk	LSAVI ● 2,9 kk	● 2,9 kk	● 2,9 kk
Sosiaali- ja terveydenhuollon kantelut	Käsittelyaika	keskimäärin 8 kk	LSAVI ● 8,4 kk	● 13 kk	● 14 kk
Sivistystoimen kantelut	Käsittelyaika	keskimäärin 8 kk	LSAVI ● 6 kk	● 3 kk	● 6,3 kk
Ympäristöterveydenhuollon kantelut	Käsittelyaika	keskimäärin 8 kk	LSAVI ● 7 kk	● 7,4 kk	● 19 kk
Pelastustoimen kantelut	Käsittelyaika	keskimäärin 6 kk	LSAVI - kk	● 3 kk	● 6 kk
Sivistystoimen valitukset ja lausunnot	Käsittelyaika	keskimäärin 3 kk	LSAVI ● 2 kk	● 1,5 kk	● 1,5 kk
Kiinteistön- ja vuokrahuoneistojen välittäjien rekisteröintipäätökset	Käsittelyaika	keskimäärin 1 kk	LSAVI ● 0,5 kk	● 0,5 kk	● 0,5 kk
Kilpailuvalvonta-asiat	Käsittelyaika	keskimäärin 1 kk	LSAVI ● 0,5 kk	● 1 kk	● 1 kk
Alkoholiluvat	Käsittelyaika	keskimäärin 1 kk	LSAVI ● 0,7 kk	● 0,7 kk	● 0,7 kk
Yksityisen sosiaali- ja terveydenhuollon palveluntuottajien luvat	Käsittelyaika	keskimäärin 2 kk	LSAVI ● 2 kk	● 2 kk	● 2 kk
Yksityisen sosiaali- ja terveydenhuollon toimintayksiköiden valvonta, ympärivuorokautista hoitoa antavat toimintayksiköt	Valvontakäynnit % toimintayksiköistä	10 %	LSAVI ● 7 %	● 10 %	● 24 %
Julkisen sosiaali- ja terveydenhuollon toimintayksiköiden valvonta, ympärivuorokautista hoitoa antavat toimintayksiköt	Valvontakäynnit % toimintayksiköistä	10 %	LSAVI ● 2 %	● 1 %	● 3 %

Yhteiset palvelutavoitteet	Mittari	Tavoite 2013	Toteuma 2013	Toteuma 2012	Toteuma 2011
Ympäristöterveydenhuollon ohjaus ja valvonta: kuntien ympäristöterveydenhuollon valvontasuunnitelmien arviointi (valvontaohjelmakauden aikana)	Toteutetut arvioinnit, toteutumisaste %	100 %	LSAVI ● 100 %	%	%
Ympäristöterveydenhuollon ohjaus ja valvonta: kuntien ympäristöterveydenhuollon valvontasuunnitelmien toteutuminen (vuosittain)	Toteutetut arvioinnit, toteutumisaste %	100 %	LSAVI ● 80 %	%	%
Eläinten hyvinvoinnin ja täydentävien ehtojen otantatarkastukset	Toteutetut tarkastukset, toteutumisaste	100 %	LSAVI ● 100 %	%	%
Kuluttaja- ja kilpailu- ja elinkeino-oikeudellisten tehtävien toimintasuunnitelma	Toteutetut hankkeet, tarkastukset, toteutumisaste	100 %	LSAVI ● 100 %	%	%
Maanpuolustuskurssien laatu	Asiakaskyselyn tulos	4	LSAVI ● 4,2		

Sosiaali- ja terveydenhuollon toimintayksiköiden valvonta:

Entistä laaja-alaisempien ja monimutkaisempien valvonta-asioiden vaikuttava käsittely on henkilöstö-resurssia sitovaa. Tästä sekä valvonnalle asetetuista priorisoinneista ja kriteereistä johtuen eivät ohjaukselliset valvontakäynnit ole toteutuneet kaikilta osin tavoitellusti. Erityisen haastavaksi tulosten saavuttamisen teki vuodelle 2013 kasaantuneet yksittäiset eläköitymiset, irtisanoutumiset sekä muut pidemmät poissaolot.

1.5. Henkisten voimavarojen hallinta ja kehittäminen

Viraston osaamisen kehittämissuunnitelman (2013 - 2014) mukaan vuosittaisissa kehityskeskusteluissa kirjatut osaamisvajheet ja koulutustarpeet ovat muodostaneet perustan omaehtoiselle kouluttautumiselle sekä keskitetylle ja vastuualueiden järjestämälle koulutukselle, joiden tarkoituksena on ollut tehostaa virkamiesten työtehtävien tuloksellista hoitamista ja varmistaa tehtävissä vaadittava osaaminen. Koulutusta on järjestetty aikaisempaa laajemmin ja suunnitelmallisemmin aluehallintovirastojen yhteisenä koulutuksena työnantaja- ja henkilöstöpolitiikkayksikön koordinaatiolla. Koulutusjärjestelyissä on hyödynnetty tehokkaasti videovälitteistä toteutusta sekä itseohjautuvaa oppimista tukevaa verkkokoulutusta. Valtion yhteisen talous- ja henkilöstöhallinnon tietojärjestelmän, Kiekun, käyttöönoton yhteydessä järjestettiin laajat koulutukset sekä virastojen ammattikäyttäjille että koko henkilökunnalle.

Henkilöstörakenne (suluissa v. 2013 tiedot)

Lounais-Suomen aluehallintoviraston henkilöstön määrä on 157 (152), joista miehiä on 54 eli 34,4 % (54) ja naisia 103 eli 65,6 % (98). Viraston henkilöstö on naisvaltainen.

Vuoden 2013 henkilötyövuosien lukumäärä on 149,3 (145,0), joista harjoittelijoita on 1,41 htv (2,25) ja työvoimahallinnon rahoituksella on 3,07 htv (2,82) pl. poliisi 10,7 htv (13).

Henkilöstön virkasuhteiden laatu sukupuolittain jaoteltuna

Lkm arvoina	Lounais-Suomen aluehallintovirasto											Yhteensä		
	kokoaikainen				osa-aikainen, väh. 20 t/vko				osa-aikainen, alle 20 t/vko					
	mies	nainen	Yhteensä		mies	nainen	Yhteensä		mies	nainen	Yhteensä			
Nimitetty toistaiseksi tai määräajaksi valtion virkaan	46	86	132	91,0 %	1	4	5	62,5 %	2	2	4	100,0 %	141	89,8 %
Määräaikainen virkasuhde	4	9	13	9,0 %	1	2	3	37,5 %	-	-	-		16	10,2 %
Palvelussuhteen laatu	50	95	145	100,0 %	2	6	8	100,0 %	2	2	4	100,0 %	157	100,0 %

Lähde: Tahti (tilanne 31.12.2013)

Vakituisessa virkasuhteessa työskentelee yhteensä 141 (134) henkilöä, joista miehiä 49, 34,8 % (45, 33,6 %) ja naisia 92, 65,2 % (89, 66,4 %). Määräaikaisten osuus viraston henkilöstöstä on 10,2 % (14,7 %). Määräaikaisessa virkasuhteessa työskenteleviä on 16 henkilöä (18), joista miehiä on 5 eli 31,3 % (8 eli 44,4 %) ja naisia on 11 eli 68,8 % (10 eli 55,6 %).

Kokoaikatyössä on 145 (136) henkilöä, joista 50 (46) miehiä ja 95 (90) naisia. Osa-aikatyössä on 12 (16) henkilöä, joista miehiä on 4 (8) ja naisia 8 (8).

Vakituisista osa-aikaisista on yhteensä 9 (10) henkilöä, joista miehiä 3 (3) ja naisia 6 (7) henkilöä. Määräaikaisia osa-aikaisia on yhteensä 3 (6) henkilöä, joista miehiä 1 (5) ja naisia 2 (1) henkilöä. Osa-aikaisten osuus koko henkilöstöstä on 12 eli 7,6 % (16 10,5 %).

Henkilöstön ikärakenne ja keski-ikä sukupuolen mukaan

Lkm arvoina	Lounais-Suomen aluehallintovirasto					
	mies		nainen		Yhteensä	
25-34	9	16,7 %	5	4,9 %	14	8,9 %
35-44	6	11,1 %	17	16,5 %	23	14,6 %
45-54	8	14,8 %	37	35,9 %	45	28,7 %
55-64	28	51,9 %	42	40,8 %	70	44,6 %
65-	3	5,6 %	2	1,9 %	5	3,2 %
Ikäluokka	54	100,0 %	103	100,0 %	157	100,0 %

Lähde: Tahti (tilanne 31.12.2013)

Miehistä yli 55 -vuotiaita on 57,4 % (59,3 %) ja naisista 39,7 % (39,8 %). Henkilöstön keski-ikä on 51,9 vuotta (52,5 vuotta). Miesten keski-ikä on 52,3 vuotta ja naisten 51,6 vuotta (53,9 v. ja 51,7 v.). Miesten keski-ikä on vähän korkeampi kuin naisten.

Henkilöstön koulutus rakenne ja koulutusindeksi sukupuolen mukaan

Lkm arvoina	Lounais-Suomen aluehallintovirasto					
	mies		nainen		Yhteensä	
(ei tietoa)	-		1	1,0 %	1	0,6 %
Perusaste	3	5,6 %	-		3	1,9 %
Keskiaste	9	16,7 %	16	15,5 %	25	15,9 %
Alin korkea-aste	12	22,2 %	21	20,4 %	33	21,0 %
Alempi korkeakouluaste	12	22,2 %	10	9,7 %	22	14,0 %
Ylempi korkeakouluaste	18	33,3 %	51	49,5 %	69	43,9 %
Tutkijakoulutusaste	-		3	2,9 %	3	1,9 %
Koulutusaste tuntematon	-		1	1,0 %	1	0,6 %
Koulutusaste	54	100,0 %	103	100,0 %	157	100,0 %

Lähde: Tahti (tilanne 31.12.2013)

Lounais-Suomen aluehallintoviraston yleisin koulutusaste on ylempi korkeakouluaste 43,9 % (43,4 %). Miehistä vähintään alemman korkeakouluasteen tai ylempään korkeakouluasteen on suorittanut 55,5 % (55,5 %) ja naisista 63,1 % (57,1 %). Miesten koulutusindeksi on 5,5 (5,5) ja naisten 5,9 (5,7). Kokonaisindeksi on 5,7 (5,7).

Henkilöstön vaihtuvuus

Lounais-Suomen aluehallintoviraston eli oman organisaation sisällä vastuualueelta toiselle tehtävien vaihtaneiden osuus vuoden alun henkilöstöstä on 0,7 % (0,7 %). Eläkkeelle siirtyi 4 (1) henkilöä eli 2,7 % (0,7 %) vuoden 2013 alun henkilöstöstä. Tulovaihtuvuus vuoden alun henkilöstöstä on 10 % (13,5 %) eli 15 (20) henkilöä. Lisäksi virastossa on ollut vuoden aikana 12 (13) työllisyysvaroin palkattua henkilöä ja 6 (9) valtiohallinnon harjoittelijaa. Keskimääräinen vanhuuseläkkeelle siirtymisikä on 64 v 4kk (65).

Työtyytyväisyys

Vuoden 2013 työtyytyväisyyskyselyyn vastanneiden määrä väheni ja vastausprosentti laski 10 %-yksiköllä (61,2 %) edellisvuoteen verrattuna. Työtyytyväisyystuloksemme ovat edelleen hyvää tasoa, vaikka tuloksissa oli havaittavissa eräitä notkahduksia edellisvuoteen verrattuna. Kokonaistyytyväisyyden aste pysyi edellisvuoden tasolla (3,47). Työtyytyväisyysarvot kohosivat lähes kautta linjan hallintopalveluissa ja monilta osin myös työsuojelun vastuualueella, mutta peruspalvelut, oikeusturva ja luvat -vastuualueella arvot olivat osittain laskusuuntaisia. LSAVI pärjäsikin työtyytyväisyyskyselyssä hyvin pienten ja suurempienkin AVI:n vertailussa. Tulokset olivat monilta osin paremmat kuin AVI:issa keskimäärin. Kokonaistyytyväisyyden aste oli AVI:ista toiseksi korkein.

Vahvuutemme ovat työn sisällössä ja haasteellisuudessa, työoloissa, työilmapiirissä ja yhteistyössä. Työn sisältöön ja haasteellisuuteen oltiin entistä tyytyväisempiä. Motivaatio ja työnimu olivat korkeaa luokkaa. Tyytyväisyys työ- ja yksityiselämän yhteensovittamiseen ja työpaikan varmuuteen kasvoi. Tyytyväisyys työoloihin, työtiloihin ja –välineisiin myöskin kohosi.

Työtyytyväisyystulosten notkahdukset ilmenivät johtamisessa ja työhyvinvoinnissa. Johtamista ja esimiestyötä mittaavien muuttujien keskiarvot laskivat jonkin verran. IPO-indeksien keskiarvot johtajuuden sekä johtamisen ja työyhteisön vuorovaikutuksen osalta laskivat, mutta muut johtamisindeksit puolestaan nousivat. Tyytyväisyys johdon (johtoryhmän) toimintaan esimerkkinä ja suunnan näyttäjänä heikkeni, samoin tyytyväisyys arvojen toteutumiseen käytännössä (2,98). Tyytyväisyys palkkaukseen parani, mutta on edelleenkin matalalla tasolla (2,86) vaikuttaen osaltaan kokonaistyytyväisyyden asteeseen. Tyytyväisyys kehittymisen tukeen heikkeni lievästi, erityisesti laski tyytyväisyys tulos-/kehityskeskustelujen toimivuuteen osaamisen kehittämisessä (2,99). Myös tyytyväisyys työyhteisön sisäiseen viestintään, tiedon kulkuun ja avoimuuteen asioiden valmistelussa sekä kehittymisen tukeen oli laskuvoittoista. Koetun työhyvinvoinnin arvosana laski jonkin verran (7,79), mutta oli edelleen hiekkakorkeampi kuin AVI:issa keskimäärin.

Työhyvinvoinnin kehittäminen

Työhyvinvoinnin kehittämisessä keskeisenä johtajatuksena on ollut se, että työhyvinvoinnin eteen tehtävän työn tulee olla jatkuvaa, vuorovaikutteista ja tasapuolisesti eri työntekijä- ja ammattiryhmiä koskevaa. Työhyvinvoinnin kehittäminen pitää sisällään toiminnan arvot, ammatillisen osaamisen, oikeudenmukaisen johtamisen ja kohtelun sekä terveyden ja toimintakyvyn elementit mukaan lukien varhaisen tuen toimintamallit.

Viime vuosina tehtyjen selvitysten ja arviointien tuloksena henkilöstön työhyvinvoinnin tilasta on hahmottunut hyvä kokonaiskuva. Työhyvinvoinnin kehittäminen on kytkeytynyt osaksi toiminnan johtami-

sen sekä työ- ja toimintakulttuurin kehittämistä. Vuoden 2012 alussa käyttöön otetun Varhaisen tuen toimintamallin (VARTU) toteutumista on arvioitu vuosittain esimieskyselyillä. Työhyvinvoinnin kehittämistoimia on jatkettu AVI:n yhteisen Kaiku-hankkeen puitteissa toteuttamalla POL-vastualueen moniammatillisten työnohjausryhmien toimintaa. Työhyvinvointia edistävän ja vajeita ennaltaehkäisevän toiminnan osalta on sovittu työterveyshuollon palvelujen tuottajan kanssa ennaltaehkäisevään ryhmämuotoiseen toimintaan ohjauksesta. Virkistystoimintaan on panostettu niukoista määrärahoista huolimatta.

Sairastavuus

Sairauksista johtuvia työterveyshuollossa käyntejä on 1656 (1510) eli 11,1 (10,4) käyntiä henkilötyövuotta kohden. Sairauspoissaoloja on yhteensä 326 (188) tapausta pl. poliisi. Sairaina olleita henkilöitä on yhteensä 101 (102). Sairauspäiviä (työpäiviä) on yhteensä 2121 (1432). Keskimääräinen sairauspoissaolo/htv on 14,7 päivää/htv (9,9 päivää/htv). Yhden päivän pituisia sairauspoissaoloja on 125 kappaletta (73 kappaletta). 1-3 päivää kestäneitä on 231 kappaletta (133 kappaletta). 11 - 60 päivää kestäneitä sairauspoissaoloja oli 46 kappaletta (16 kappaletta). Tapaturmista johtuneita poissaoloja on neljällä henkilöllä yhteensä 29 päivää (yhellä henkilöllä neljä päivää). Tapaturmien vähäinen määrä on suurelta osin työn luonteesta johtuvaa. Suurin osa työstä muodostuu toimistotyöstä, joka on pääosin riskitöntä ja turvallista fyysisten tapaturmien näkökulmasta.

Lounais-Suomen aluehallintoviraston terveysprosentti on noussut eli ilman sairauspoissaoloja olleiden henkilöiden % -osuus koko henkilöstöstä on 35,7 % (32,2 %) pl. poliisi.

Työajan käyttö

Tehdyn vuosityöajan osuus säännöllisestä vuosityöajasta on 76,8 % (75,9 %), jolloin varsinaisia työtehtäviä tehdään. Yhden vuosityöajan tuottamiseen tarvitaan 1,30 (1,32) henkilön työpanos, kun työaika vähentävänä tekijänä otetaan huomioon lomat, sairauspoissaoloajat ja muu palkallisen välillisen työajan käytön määrä.

Henkilöstöinvestoinnit

Virkistys ja tyky-toimintaan käytettiin 22.331 € eli x 150 €/htv (21.377 € eli 147 €/htv). Henkilöstön jaksamista ja työhyvinvointia tuettiin mm. hankkimalla liikunta- ja kulttuuriseteleitä. Työterveyshuollon bruttokustannukset ovat 152.351 € 1.020 €/htv (114.072 € eli 787 €/htv).

Koulutukseen käytettiin 47.870 € eli 321 €/htv (34.794 € eli 240 €/htv), josta keskitetyn koulutuksen osuus 3.638 € eli 24 €/htv (14.072 € eli 97 €/htv).

Henkilöstöruokailun kustannukset ovat 26.795 € eli 179 €/htv (23.239 € eli 160 €/htv).

Työvoimakustannusten jakautuminen

Vuonna 2013 Lounais-Suomen aluehallintoviraston kokonaistyövoimakustannukset ovat 8.369.985 € (8.255.496 €). Välillisten työvoimakustannusten osuus tehdyn työajan palkoista on 61,0 % (66,6 %). Välillisten työvoimakustannusten osuus työvoimakustannuksista on 37,9 % (41,4 %)

Toimintamenot henkilötyövuotta kohden vuonna 2013 ovat 69.548 € (75.646 €) pl. poliisi. Työvoimakustannukset henkilötyövuotta kohden ovat 56.967 € (56.923 €)

Henkilöstön arvo vuonna 2013 on 65.869.552 € (65.359.523 €).

Tunnuslukuyhteenvetoa:

	LSAVI		
	2013	2012	2011
Työpaikan vaihtoalttius (1 = haluaa vaihtaa, 2 = ei halua vaihtaa)	1,83	1,81	1,83
Tehdyn työajan osuus säännöllisestä vuosityöajasta, %	76,8	75,9	76,8
Kokonaistyövoimakustannukset, €/vuosi	8 505 177	8 255 496	8 008 756
Tehdyn työajan palkkojen %-osuus palkkasummasta	75,5	73,2	74,5
Välilliset työvoimakustannukset	3 222 651	3 419 452	3 460 916
%-osuus tehdyn työajan palkoista	61,0	65,5	70,1
Työterveyshuolto, €/htv	803	583	669
Työkunto, €/htv	150	136	309
Työtyytyväisyyden edistäminen, €/htv	329	360	378
Koulutustasoindeksi	5,7	5,7	5,6
Koulutus ja kehittäminen, työpäiviä/htv	1,7	5,8	4,2
Koulutus ja kehittäminen €/htv	321	495	306
Henkilöstön arvo, €	65 869 552	65 359 523	63 856 328
Työkyvyttömyyseläkkeelle siirtyminen, % henkilöstöstä	0,0	0,0	0,0

Seurantakohde/ mittari	Tavoite	Toteuma	Toteuma	Toteuma
	2013	2013	2012	2011
Työtyytyväisyysindeksi	3,3	3,5	3,5	3,5
Johtajuusindeksi	3,4	3,3	3,4	3,4
Osaamisen johtaminen	3,4	3,6	3,6	3,5
Koulutuspäivät, pv / htv *		1,7	5,8	4,2
Työhyvinvoinnin johtamisindeksi (työolojen johtamisindeksi)	3,6	3,8	3,8	3,7
Sairauspoissaolot, pv / htv	9,5	14,7	9,9	10,7
Keskimääräinen eläkkeelle siirtymisikä*		64	65	64
Vakinaisia %	84 %	90 %	90 %	91 %

*Seurantaindikaattoreita

Inhimillisen pääoman ohjelman indikaattorit (seurantaindikaattoreita)

Seurantakohde/mittari	LSAVI	LSAVI	LSAVI
Lähde - VMBaro	2013	2012	2011
Innostava johtaminen ja esimiestyö			
Johdon toiminta esimerkkinä ja suunnannäyttäjänä	3,01	3,17	3,16
Töiden yleinen organisointi työyhteisössä	3,17	3,34	3,23
Osaamisen kehittyminen ja uudistuminen			
Tulos- ja kehityskeskustelujen toimivuus osaamisen kehittämisessä	2,99	3,08	2,98
Esimiesten ja johdon asettamat mahdollisuudet uudistua työssä	3,25	3,31	3,25
Henkinen, fyysinen, sosiaalinen ja eettinen työkyky			
Työyhteisön avoimuus asioiden valmistelussa ja päätöksen teossa	3,04	3,13	3,22
Työn innostavuus ja työssä koettu työn ilo	3,66	3,69	3,58
Sairauspoissaolot, työpäiviä/htv	14,7	9,9	10,7

LOUNAIS-SUOMEN ALUEHALLINTOVIKASTON HENKILÖTYÖVUODET 2013 TILINPÄÄTÖS

	htv AVIn toimintamenot			htv toimintamenot poliisi ja TS			htv muut mom			htv koko henkilöstö		
	2013	2012	2011	2013	2012	2011	2013	2012	2011	2013	2012	2011
Ylijohtaja ja yllijohhtajan sihteeri	2,0	2,0	2,0							2,0	2,0	2,0
PEOL												
STM								1,3	3,0	0,0	1,3	3,0
- sosiaali	10,5	10,4	11,6				0,8	1,4		11,3	11,8	11,6
- terveydenhuolto	11,9	11,6	12,3				1,7			13,6	11,6	12,3
- alkoholihallinto	6,9	7,6	7,4					0,2	1,1	6,9	7,8	8,5
MMM	10,7	11,3	10,7							10,7	11,3	10,7
TEM	7,8	8,5	9,2					0,4	1,4	7,8	9,0	10,6
SM		0,1								0,0	0,1	0,0
OPM	5,0	4,1	4,2					0,8		5,0	4,9	4,2
VM/OM	1,8	2,0	1,5							1,8	2,0	1,5
yht	54,6	55,7	56,9				2,5	4,2	5,5	57,1	59,8	62,3
PEL SM	2,45	2,5	2,4						0,2	2,5	2,5	2,7
YMP YM										0,0	0,0	0,0
HAL VM												
asiakasp	6,6	5,3	6,5				0,8	0,3	1,3	7,3	5,6	7,8
talous	3,0	3,0	3,0							3,0	3,0	3,0
henkilöstö	3,0	2,0	2,0							3,0	2,0	2,0
viestintä	2,0	2,5	2,1					0,5	1,1	2,0	3,1	3,3
yleishallinto	2,6	3,7	4,0						0,4	2,6	3,7	4,4
yht	17,2	16,5	17,7				0,8	0,9	2,8	17,9	17,4	20,5
Erikoistumisyksiköt/ - tehtävät **												
Kaste-hankeet	1,5	1,5	1,7						0,4	1,5	1,5	2,2
Sisäinen tarkastus	1	1	1,8							1,0	1,0	1,8
Hankinnat/toimitilat	2	2	2,0							2,0	2,0	2,0
Pelastus/valt.avustukset	1	1	1,0							1,0	1,0	1,0
-												
-												
yht	5,5	5,5	6,5				0,0	0,0	0,4	5,5	5,5	6,9
POLIISI SM⁽²⁾				10,7	13,0	14,0				10,7	13,0	14,0
TS STM				64,2	57,9	58,6	0,1		1,1	64,3	57,9	59,7
YHTEENSÄ	81,8	82,2	85,5	74,9	70,9	72,6	3,3	5,0	10,0	160,0	158,1	168,2

1.6. Tilinpäätösanalyysi

1.6.1. Rahoituksen rakenne

Tässä osiossa käsitellään tarkemmin Lounais-Suomen aluehallintoviraston toimintamenomomentin 28.40.01 sekä työsuojelun vastuualueen työsuojelun aluehallintoviranomaisten toimintamenomomentin 33.70.01 rahoitusta, tuloja ja menoja vuodelta 2013 sekä vertailutietoja edellisiltä vuosilta.

Lounais-Suomen aluehallintoviraston rahoitus koostui vuonna 2013 valtiovarainministeriön myöntämästä toimintamäärärahasta, edelliseltä vuodelta siirtyneestä rahasta, valtiovarainministeriön myöntämästä määrärahojen täydennyksestä sekä nettobudjetoiduista tuloista. Työsuojelun vastuualueen rahoitus puolestaan koostui vuonna 2013 sosiaali- ja terveysministeriön myöntämästä toimintamäärärahasta ja edelliseltä vuodelta siirtyneestä rahasta sekä nettobudjetoiduista tuloista.

1.6.2. Talousarvion toteutuminen

Tuloarviotilit

Tuloarviotilien loppusumma on 18.1 milj. euroa, jossa suurin kertymä on Apteekkimaksujen tilillä yhteensä 14.4 milj. euroa.

Kirjanpitoyksikön talousarvion toteumalaskelma 2013						
Virasto: 3602 Lounais-Suomen Aluehallintovirasto						
Osaston, momentin ja tilijaottelun numero ja nimi	Tilinpäätös 2011	Tilinpäätös 2012	Talousarvio 2013 (TA + LTA:t)	Tilinpäätös 2013	Vertailu Tilinpäätös - Talousarvio	
11. Verot ja veroluonteiset tulot	-13 435 224,32	-13 504 360,32	0,00	-14 459 277,28	-14 459 277,28	
11.04.01 Arvonlisäverotulo	-1 442,79	-87,39		-16,49	-16,49	
11.04.03 Apteekkimaksut	-13 433 781,53	-13 504 272,93		-14 459 260,79	-14 459 260,79	
12. Sekalaiset tulot	-4 212 561,54	-4 944 456,46	0,00	-3 675 628,51	-3 675 628,51	
12..29.99 OKM:n muut tulot		-83 924,69		-771,18	-771,18	
12.32.99.06 TEM:n muut tulot		-531,32		-6 617,63	-6 617,63	
123302 Valviran tulot	-70 953,00	-74 239,50		-73 429,94	-73 429,94	
12.33.98 Valtionapujen palautukset	-1 767 231,07	-1 398 076,72	0,00	-880 330,60	-880 330,60	
12.33.98.2 Valtionav kunnille sos	-9 671,31					
12.33.98.3 Valtionosuus kunnille pe	-1 339 993,48	-1 339 652,62		-869 934,60	-869 934,60	
12.33.98.5 Muut valtionavut ja va	-417 566,28	-58 424,10		-10 396,00	-10 396,00	
12.39.01 Sakkovarot	-280,87	-251,86		-14,78	-14,78	
12.39.02 Veronlis. ja viivästysm	-1 099,20	-2 301,11			0,00	
12.39.04 Menorästit ja mr	-2 361 866,71	-3 376 262,73		-2 698 406,83	-2 698 406,83	
12.39.10 Muut sekalaiset tulot	-11 130,69	-8 868,53		-16 057,55	-16 057,55	
Tuloarviotilit yhteensä	-17 647 785,86	-18 448 816,78	0,00	-18 134 905,79	-18 134 905,79	

Menoarviotilit

Menoarviotilien loppusumma on 84.2 milj. euroa (87.5 milj.euroa).

	2013	2012	2011
28.40.01 Aluehallintovirastojen toimintamenot	5.8 M€	5.9 M€	6.1 M€
33.60.31.1 Sosiaali- ja terveydenhuollon kehittämishankkeet	12.0 M€	15.0 M€	17.5 M€
33.60.31.2 Pitkäaikaisasunnottomien tukipalvelujen	1.5 M€	1.5 M€	4.0 M€
33.70.01 Työsuojelun toimintamenot	3.4 M€	3.4 M€	3.3 M€

Siirtomäärärahoja siirrettiin vuodelle 2013 yhteensä 41 M€, josta suurin osa eli 32 M€ koostuu STM:n kehittämishankkeiden (33.60.31.1) määrärahasta. Vuodelle 2014 siirrettyjen määrärahojen yhteissumma on 30 M€. Aluehallintoviraston toimintamenomomentilta (28.40.01) siirtyvä erä on 51.328,38 euroa ja työsuojeluvastuualueen toimintamenomomentilta (33.70.01) 341.784,53 euroa.

Siirtomäärärahoja peruttiin 2.7 M€. Suurimmat peruutetut erät ovat:

- Sosiaali- ja terveydenhuollon kehittämishankkeiden (411.33.60.31.1) määräraha 2.475.925,07 euroa
- Pitkäaikaisasunnottomien tukipalvelun järjestämisen (411.33.60.31.2) määräraha 97.910,19 euroa
- Sosiaali- ja terveydenhuollon järjestämisen aluekokeilu (411.33.60.31.3) määräraha 88.685,48

Päälukon, momentin ja tilijaottelun numero, nimi ja määrärahalaji	Tilinpäätös 2011	Tilinpäätös 2012	Talousarvio 2013 (TA + LTA:t)	Talousarvion määrärahojen		Tilinpäätös 2013	Vertailu Talousarvio - Tilinpäätös	Siirtomäärärahoja koskevat täydentävät tiedot				
				käyttö vuonna 2013	siirto seuraavalle vuodelle			Edellisiltä vuosilta siirtyneet	Käytettävissä vuonna 2013	Käyttö vuonna 2013 (pl. peruutukset)	Siirretty seuraavalle vuodelle	
							-					
24 Ulkoasiainministeriön	0,00	415,37	0,00	0,00	0,00	0,00	0,00					
24.01.29.3 Lähialueyhteist alv	0,00	415,37	0	0,00		0,00	0,00					
26. Sisäasiainministeriön hallinnonala	3 507 188,00	3 256 913,00	0,00	0,00	0,00	0,00	0,00	3 084 694,40	3 084 694,40	3 064 187,34	0,00	
26.30.31.1 Pelastustoimen valtiona	3 507 188,00	3 256 913,00	0,00	0,00	0,00	0,00	0,00	3 084 694,40	3 084 694,40	3 064 187,34	0,00	
28. Valtiovarainministeriön hallinnonala	6 387 042,86	6 182 807,00	6 136 306,99	6 084 978,61	51 328,38	6 136 306,99	0,00	222 903,89	6 044 903,89	5 993 575,51	51 328,38	
28.01.29 VM:n arvonnisäveromenot	295 042,86	304 807,00	314 306,99	314 306,99		314 306,99	0,00					
28.40.01 AVI toimintamenot	6 092 000,00	5 878 000,00	5 822 000,00	5 770 671,62	51 328,38	5 822 000,00	0,00	222 903,89	6 044 903,89	5 993 575,51	51 328,38	
29. Opetusministeriön hallinnonala	767 880,24	827 415,35	976 174,93	757 869,82	218 305,11	976 174,93	0,00	10 872,94	975 872,94	757 567,83	218 305,11	
29.01.29 OPM arvonnisäverom	8 880,24	12 415,35	11 174,93	11 174,93		11 174,93	0,00					
29.30.20 Ammatillinen koulutus	750 000,00	815 000,00	965 000,00	746 694,89	218 305,11	965 000,00	0,00	10 872,94	975 872,94	757 567,83	218 305,11	
29.30.20.10.4 Opetustoimen henkilöt	60 000,00	65 000,00	65 000,00	39 437,08	25 562,92	65 000,00	0,00	10 674,62	75 674,62	50 111,70	25 562,92	
29.30.20.11.1 Osaava ohjelma	690 000,00	750 000,00	900 000,00	707 257,81	192 742,19	900 000,00	0,00	198,32	900 198,32	707 456,13	192 742,19	
29.30.20.32 Lähialueyhteistyö ja	9 000,00											
30. Maa- ja metsätalousministeriön hallinnonala	385 041,26	498 025,79	658 038,89	623 503,62	0,00	623 503,62	34 535,27	0,00	0,00	0,00	0,00	
30.01.29 MMM arvonnisäverom	835,04	932,45	38,89	38,89		38,89	0,00					
30.30.20 Eläinlääkintähuolto	384 206,22	497 093,34	658 000,00	623 464,73	0,00	623 464,73	34 535,27					
30.30.20.06 Eläinlääkintähuolto	379 165,63	493 260,24	653 000,00	621 736,37		621 736,37	31 263,63					
30.30.20.07 Eläinlääkintähuolto	5 040,59	3 833,10	5 000,00	1 728,36		1 728,36	3 271,64					
32. Työ- ja elinkeinoministeriö	241 238,80	120 138,29	135 904,97	135 904,97	0,00	135 904,97	0,00	0,00	0,00	0,00	0,00	
32.30.51.21 TM palkkaukset	241 238,80	120 138,29	135 904,97	135 904,97		135 904,97	0,00					

Pääloukan, momentin ja tilijaottelun numero, nimi ja määrärahalaji	Tilinpäätös 2011	Tilinpäätös 2012	Talousarvio 2013 (TA + LTA:t)	Talousarvion n määrärahojen		Tilinpäätös 2013	Vertailu Talousarvio - Tilinpäätös	Siirtomäärärahoja koskevat täydentävät tiedot			
				käyttö vuonna 2013	siirto seuraavalle vuodelle			Edellisiltä vuosilta siirtyneet	Käytettävissä vuonna 2013	Käyttö vuonna 2013 (pl. peruutukset)	Siirretty seuraavalle vuodelle
33. Sosiaali- ja terveystieteiden ministeriön ha	78 450 206,95	76 627 472,97	76 404 112,11	59 299 228,64	17 104 883,47	76 404 112,11	0,00	37 645 393,86	59 796 452,86	27 414 743,65	29 703 809,44
33.01.29 STM arvonlisäverom	36 978,19	39 742,27	56 895,47	56 895,47		56 895,47	0,00				
33.60.31 Valt.av kunnille sos- ja terv	21 500 000,00	16 500 000,00	13 500 000,00	1 049 401,06	12 450 598,94	13 500 000,00	0,00	35 509 887,03	49 009 887,03	22 177 110,80	24 170 255,49
33.60.31.1 STM:n kehittämishank	17 000 000,00	15 000 000,00	12 000 000,00	0,00	12 000 000,00	12 000 000,00	0,00	31 968 376,77	43 968 376,77	18 494 949,09	22 997 502,61
33.60.31.2 Pitkäaik.asunn tukip								2 969 316,72	2 969 316,72	2 149 252,59	722 153,94
33.60.31.3 Pitkäaik asunn tukip	4 000 000,00	1 500 000,00	1 500 000,00	1 049 401,06	450 598,94	1 500 000,00	0,00		1 500 000,00	1 049 401,06	450 598,94
33.60.31.3 Sos ja th järj aluelko	500 000,00							572 193,54	572 193,54	483 508,06	
33.60.32 Valt.korv.terv.huoll	6 558 638,00	5 760 000,00	4 960 000,00	4 960 000,00	0,00	4 960 000,00	0,00				
33.60.33 Valt korv.terv.huoll yks	18 995 728,10	19 622 036,84	19 462 147,86	19 462 147,86		19 462 147,86	0,00				
33.60.33.1 Koulutuskorv.yliopis	13 664 640,00	14 673 960,00	14 389 650,00	14 389 650,00		14 389 650,00	0,00				
33.60.33.2 Lääk.erikoist.koul.k	2 252 083,27	2 471 054,69	2 699 083,33	2 699 083,33		2 699 083,33	0,00				
33.60.33.3 Hammaslääk.erikois	76 746,42	118 489,56	103 914,00	103 914,00		103 914,00	0,00				
33.60.33.4 Lääk.perusterv.huoll	2 471 553,11	2 208 656,59	2 082 761,20	2 082 761,20		2 082 761,20	0,00				
33.60.33.5 Hammaslääk.käyt.	192 160,29	139 388,00	173 951,33	173 951,33		173 951,33	0,00				
33.60.33.6 Terv.huoll.ammattihe	128 545,01	10 488,00	12 788,00	12 788,00		12 788,00	0,00				
33.60.33.7 Varsin-Suomen hamm	210 000,00										
33.60.34.3 Lapsen seksuaal.hyv	500 306,00	605 001,00	850 083,00	850 083,00		850 083,00	0,00				
33.60.35 Valt.os kunnille perustoim	26 830 224,66	27 131 994,86	28 923 926,78	28 923 926,78		28 923 926,78	0,00				
33.60.37 Valt.av kunnille sos ja th		2 814 275,00	0,00	0,00	0,00	0,00	0,00	1 550 045,41	1 550 045,41	675 152,40	874 893,01
33.60.38 Valt av kunnille vanhusp.l			4 500 000,00	187 500,00	4 312 500,00	4 500 000,00			4 500 000,00	187 500,00	4 312 500,00
33.60.64 Valt.korv.rikosasioiden s	730 032,00	714 423,00	711 059,00	711 059,00		711 059,00	0,00	33 964,90	745 023,90	725 268,46	4 376,41
33.70.01 Työsuojelu avien toimintam	3 298 300,00	3 440 000,00	3 440 000,00	3 098 215,47	341 784,53	3 440 000,00	0,00	551 496,52	3 991 496,52	3 649 711,99	341 784,53
Määrärahatilit yhteensä	89 738 598,11	87 513 187,77	84 310 537,89	66 901 485,66	17 374 516,96	84 276 002,62	34 535,27	40 963 865,09	69 901 924,09	37 230 074,33	29 973 442,93

Aluehallintovirastojen nettobudjetoidut tulot (pl. työsuojelu) ryhmittäin, euroa

Lounais-Suomen aluehallintoviraston nettobudjetoidut tulot koostuivat julkisoikeudellisista, liiketaloudellisista ja muista tuloista.

	2013	2012	2011
Alkoholilain-säädännön nojalla perittävät maksut	470 638	488 096	469 869
Yksityisen sos.palvelujen valvonnasta perittävät maksut	37 670	31 000	33 870
Yksityisen terv.huollon palvelujen valvonnasta perittävät maksut	149 350	120 930	82 280
Muut	46 203	101 771	38 545
Vuokrat, käyttökorvaukset, korko tuotot ja muut toiminnan tuotot	19 289	36 141	68 382
Julkisoikeudelliset yhteensä	723 150	777 938	692 946
Tileistä poistot	-16 217	-7 876	-7 517
Liiketaloudelliset tuotot		560	
Toiminnan tuotot yht.	706 933	770 622	685 429

Työsuojelun nettobudjetoidut tulot, euroa

	2013	2012	2011
Muut julkisoik. tuotot	4 050	840	1 640
Liiketal. tuotot			64
Muut toiminnan tuotot	518	1 978	3 285
Toiminnan tuotot yht.	4 568	2 818	4 989

Aluehallintovirastojen toimintamomenttien määrärahat

Lounais-Suomen aluehallintoviraston toimintamäärärahat koostuivat seuraavista talousarvion määrärahoista

28.40.01	Valtion aluehallintoviraston toimintamenot
4.12.28.40.01	Valtion aluehallintoviraston toimintamenot, vuodelta 2012 siirtyvät erät
33.70.01	Työsuojelun aluehallintoviranomaisten toimintamenot
4.12.33.70.01	Työsuojelun aluehallintoviranomaisten toimintamenot, vuodelta 2012 siirtyvät erät

Momentti	28.40.01			33.70.01		
	2013	2012	2011	2013	2012	2011
Määräraha	5 676 000	5 625 000	5 439 000	3 440 000	3 346 000	3 250 000
Lisämäärärahat/täydennys	146 000	253 000	653 000		94 000	48 300
Jakamattomat erät						22 800
Määrärahat yhteensä	5 822 000	5 878 000	6 092 000	3 440 000	3 440 000	3 321 100
Siirtyvä erä	222 904	275 751	91 774	551 497	453 502	286 469
MR ja siirtyvä erä yhteensä	6 044 904	6 153 751	6 183 774	3 991 497	3 893 502	3 607 569

Aluehallintoviraston menot

LSAVI noudatti koko toimintavuoden tarkkaa taloudenhoitoa, mutta ilman määrärahan täydennystä ei viraston rahoitus olisi riittänyt kattamaan koko vuoden menoja (p.l. työsuojelu). Vuodelle 2014 momentilta 28.40.01 siirtyi rahaa 51.328,38 euroa ja työsuojelun momentilta 33.70.01 341.784,53 euroa. LSAVIN toimintamenomomentin 28.40.01 nettokäyttö-% oli 99,2 % (96,4 %). Työsuojelun toimintamenomomentin 33.70.01 nettokäyttö-% oli 91,4 % (85,8 %).

Kiinteistömenot nousivat edellisestä vuodesta 9,5 %. Vastuualueiden toimintaan osoitetun kehysrahan käyttö nousi 5 % ollen kuitenkin normaalilla tasolla (-10,2 %). Matkakustannuksiin on edelleen kiinnitetty huomiota ja muilla paikkakunnilla pidettäviin kokouksiin on ensisijaisesti pyritty osallistumaan videoneuvottelulaitteilla. Henkilöstö osallistui säästötoimiin vaihtamalla lomarahojaan lomiksi yhteensä noin 94.368 euron edestä (m.l. työsuojelu).

Avi -momentin muut menot ovat laskeneet 6,6 %. Palvelukeskusmaksut 168.930 € (198.261 €) sekä työterveysmenot olivat henkilöstö- ja kiinteistökustannusten jälkeen suurimmat menoerät. Työterveyskustannukset nousivat 33,6 % ollen ennen Kela-palautuksia 152.350 € (114.072 €). Työsuojelun muut menot ovat puolestaan nousseet johtuen mm. henkilöstölisäyksistä.

Menojen jakauma

LSAVIn momentin 28.40.01 menoista suurin osa oli palkkamenoja 72,6 % (73,3 %). Kiinteistömenojen osuus oli 15,7 % (14,3 %), matkustuksen osuus 1,2 % (1,2 %) ja muiden kulutusmenojen osuus 10,5 % (11,2 %). Muut kulutusmenot sisältävät vastuualueiden muut toimintamenot (p.l. matkustus) sekä koko talon yhteiset menot mm. työterveyshuollon (myös työsuojelun vastuualueen), koulutuksen, aiheet ja tarvikkeet, toimistopalvelut sekä atk-menot. Työsuojelun momentin 33.70.01 käytöstä palkkojen osuus oli 89,8 % (90,6 %), matkustuksen 3,1 % (3,3 %) ja muiden kulutusmenojen 7,1 % (6,1 %).

Bruttomenot mom. 28.40.01 (AVI-momentti)

	2013		2012		2011	
Palkat	4 867 247	72,6 %	4 912 369	73,3 %	4 859 609	73,7 %
Kiinteistömenot	1 049 450	15,7 %	958 719	14,3 %	999 875	15,2 %
Matkustus	80 534	1,2 %	77 543	1,2 %	77 306	1,2 %
Muut menot	703 278	10,5 %	752 838	11,2 %	656 566	10,0 %
Yhteensä	6 700 509	100,0 %	6 701 469	100,0 %	6 593 356	100,0 %

Bruttomenot mom. 33.70.01 (Työsuojelun momentti)

	2013		2012		2011	
Palkat	3 281 617	89,8 %	3 030 649	90,6 %	2 865 411	90,7 %
Kiinteistömenot					11	0,0 %
Matkustus	112 648	3,1 %	110 566	3,3 %	98 700	3,1 %
Muut menot	260 015	7,1 %	203 608	6,1 %	194 933	6,2 %
Yhteensä	3 654 280	100,0 %	3 344 823	100,0 %	3 159 055	100,0 %

1.6.3. Tuotto- ja kululaskelma

Toiminnan tuottojen yhteismäärä oli 887.144 euroa, josta maksullisen toiminnan tuottojen osuus 767.890 euroa eli noin 86,6 % toiminnan tuottojen yhteismäärästä.

Toiminnan kulujen yhteismäärä oli 11.4 M€. Henkilöstökulujen osuus kuluista oli 8,5 M€ eli 74,3 %.

	2013		2012		2011	
	M€	%	M€	%	M€	%
Henkilöstökulut	8,5	74,5	8,3	75,2	8,0	76,0
Kiinteistömenot	1,0	8,9	0,9	8,4	1,0	9,0
Palvelujen ostot	1,5	12,8	1,4	12,3	1,2	11,1

Tässä taulukossa kiinteistömenot = vuokrat.

Siirtotalouden kuluja maksettiin yhteensä 80.8 M€. Suurimmat erät maksettiin kunnille yhteensä 49.8 M€, kuntayhtymille 31.8 M€. Siirtotalouden kustannusten/kulujen palautuksia kertyi yhteensä 0.9 M€.

TUOTTO- JA KULULASKELMA						
Virasto 362: Lounais-Suomen aluehallintovirasto						
	31.12.2013		31.12.2012		31.12.2011	
TOIMINNAN TUOTOT						
Maksullisen toiminnan tuotot	767 889,96		809 590,73		689 787,36	
Vuokrat ja käyttökorvaukset	21,86		60,55		25,23	
Muut toiminnan tuotot	119 232,20	887 144,02	202 596,93	1 012 248,21	203 598,29	893 410,88
TOIMINNAN KULUT						
Aineet, tarvikkeet ja tavarat						
Ostot tilikauden aikana	-187 053,96		-156 311,47		-157 540,15	
Varastojen lisäys (-) tai vähennys (+)	0,00		0,00		0,00	
Henkilöstökulut	-8 456 144,17		-8 255 495,88		-8 008 755,64	
Vuokrat	-1 015 017,11		-920 523,51		-950 287,71	
Palvelujen ostot	-1 457 195,82		-1 354 173,28		-1 165 679,10	
Muut kulut	-242 868,85		-260 983,12		-225 575,60	
Valmisteverastojen lisäys (-) tai vähennys (+)	0,00		0,00		0,00	
Valmistus omaan käyttöön (-)	0,00		0,00		0,00	
Poistot	-9 685,20		-23 492,47		-32 069,86	
Sisäiset kulut	9 996,56	-11 357 968,55	0,00	-10 970 979,73	0,00	-10 539 908,06
JÄÄMÄ I		-10 470 824,53		-9 958 731,52		-9 646 497,18
RAHOITUSTUOTOT JA -KULUT						
Rahoitustuotot	1 111,42		3 598,12		2 845,94	
Rahoituskulut	-8,11	1 103,31	-39,76	3 558,36	-66,78	2 779,16
SATUNNAISET TUOTOT JA KULUT						
Satunnaiset tuotot	254,38		734,28		601,21	
Satunnaiset kulut	-296,78	-42,40	-290,81	443,47	-102,16	499,05
JÄÄMÄ II		-10 469 763,62		-9 954 729,69		-9 643 218,97
SIIRTOTALOUDEN TUOTOT JA KULUT						
Tuotot						
(sektorijako)	0,00	0,00	0,00	0,00	0,00	0,00
Kulut						
Kunnille	-49 802 609,87		-53 067 958,84		-52 363 050,37	
Kuntayhtymille	-31 774 343,18		-30 084 107,71		-35 612 649,43	
Elinkeinoelämälle	-83 200,00				-118 000,00	
Voitto tavoitt. Yhteisöille	-60 000,00		-65 000,00			
Siirtotalouden kulujen palautukset	885 478,19	-80 834 674,86	1 533 933,97	-81 683 132,58	1 881 639,68	-86 212 060,12
JÄÄMÄ III		-91 304 438,48		-91 637 862,27		-95 855 279,09
TUOTOT VEROISTA JA PAKOLLISISTA MAKSUISTA						
Verot ja veronluonteiset maksut	14 459 260,79		13 504 272,93		13 433 781,53	
Muut pakolliset maksut	14,78		251,86		280,87	
Perityt arvonlisäverot	1 656,04		1 968,18		2 577,01	
Suoritettavat arvonlisäverot	-384 055,83	14 076 875,78	-360 193,87	13 146 299,10	-342 870,55	13 093 768,86
TILIKAUDEN TUOTTO-/KULUJÄÄMÄ		<u>-77 227 562,70</u>		<u>-78 491 563,17</u>		<u>-82 761 510,23</u>
* Kieku-raportoinnista poiketen laskelmassa on ed.v.vertailun parantamiseksi huomioitu lomapalkkavelan muutos 31.12.2013 LSAVIn osalta (86.159,67) euroa .						
* Kiekun raportoinnissa lomapalkkavelan muutos on huomioitu vain Kpy-tasolla						

1.6.4. Tase

TASE							
Virasto 362: Lounais-Suomen aluehallintovirasto							
	31.12.2013		31.12.2012		31.12.2011		
VASTAAVAA							
KANSALLISOMAISUUS		0,00		0,00		0,00	
KÄYTTÖOMAISUUS JA MUUT PITKÄAIKAISET SIOITUKSET							
AINEETTOMAT HYÖDYKKEET							
Aineettomat oikeudet	0,00	0,00	0,00	0,00	2 102,35	2 102,35	
AINEELLISET HYÖDYKKEET							
Koneet ja laitteet	3 304,97		13 189,01		36 681,48		
Muut aineelliset hyödykkeet	3 111,46	6 416,43	3 111,46	16 300,47	3 111,46	39 792,94	
MUUT PITKÄAIKAISET SIOITUKSET		0,00		0,00		0,00	
PITKÄAIKAISET SIOITUKSET		6 416,43		16 300,47		41 895,29	
ARVOSTUSERÄT							
Arvostuserät		0,00		0,00		0,00	
VAIHTO- JA RAHOITUSOMAISUUS							
VAIHTO-OMAISUUS		0,00		0,00		0,00	
PITKÄAIKAISET SAAMISET							
Pitkäaikaiset saamiset		0,00		0,00		0,00	
LYHYTAIKAISET SAAMISET							
Myyntisaamiset	123 212,64		90 434,72		76 889,76		
Siirtosaamiset	10 646,39		97 272,86		92 842,02		
Muut lyhytaikaiset saamiset	86 674,43	220 533,46	70 993,99	258 701,57	80 602,02	250 333,80	
JA MUUT LYHYTAIKAISET				0,00		0,00	
RAHAT, PANKKISAAMISET JA MUUT RAHOITUSVARAT							
Muut rahat ja pankkisaamiset	3 327 019,03	3 327 019,03	3 949 038,57	3 949 038,57	4 626 227,11	4 626 227,11	
VAIHTO- JA RAHOITUSOMAISUUS YHTEENSÄ		3 547 552,49		4 207 740,14		4 876 560,91	
VASTAAVAA YHTEENSÄ		<u>3 553 968,92</u>		<u>4 224 040,61</u>		<u>4 918 456,20</u>	

TASE							
Virasto 362: Lounais-Suomen aluehallintovirasto							
	31.12.2013		31.12.2012		31.12.2011		
VASTATTAVAA							
OMA PÄÄOMA							
VALTION PÄÄOMA							
Valtion pääoma 1.1.1998	22 107 916,14		22 107 916,14		22 107 916,14		
Edellisten tilikausien pääoman muutos	-19 661 041,79		-19 678 811,21		-19 283 668,18		
Pääoman siirrot	-52 790 584,53		-78 473 793,75		-83 156 653,26		
Tilikauden tuotto-/kulujäämä	<u>77 227 562,70</u>	26 883 852,52	<u>78 491 563,17</u>	2 446 874,35	<u>82 761 510,23</u>	2 429 104,93	
RAHASTOJEN PÄÄOMAT							
Talousarvion sisäiset valtion rahastot	0,00		0,00		0,00		
Muut valtion rahastot ja lahjoitetut varat	0,00	0,00	0,00	0,00	0,00	0,00	
ARVOSTUSERÄT							
Arvonkorotukset	0,00		0,00		0,00		
Muut arvostuserät	0,00	0,00	0,00	0,00	0,00	0,00	
VIERAS PÄÄOMA							
PITKÄAIKAINEN							
Otetut euromääräiset lainat	0,00		0,00		0,00		
Otetut valuuttamääräiset lainat	0,00		0,00		0,00		
Lainat talousarvion ulkopuolella olevilta valtion rahastoilta	0,00		0,00		0,00		
Pitkäaikaiset siirtovelat	0,00		0,00		0,00		
Muut pitkäaikaiset velat	0,00	0,00	0,00	0,00	0,00	0,00	
LYHYTAIKAINEN							
Talousarvion ulkopuolella olevien valtion rahastojen yhdystilit	0,00		0,00		0,00		
Seuraavana tilikautena maksettavat lyhennykset	0,00		0,00		0,00		
Lyhytaikaiset euromääräiset lainat	0,00		0,00		0,00		
lainat	0,00		0,00		0,00		
Valtion hoitoon jätetyt vieraat varat	-3 543 480,37		-3 966 394,16		-4 647 046,64		
Saadut ennakot	0,00		-871 140,46		-933 894,73		
Ostovelat	-436 401,69		-163 412,82		-144 541,01		
Siirtotalouden vastikkeettomiin kuluihin	-211 780,88						
Tilivirastojen väliset tilitykset	-74 878,23		0,00		-145 443,89		
Edelleen tilittävät erät	-2 063,05		-147 359,47		-1 473 782,00		
Siirtovelat	-1 616 165,22		-1 522 608,05		-2 852,86		
Muut lyhytaikaiset velat	-373,58	-5 885 143,02	0,00	-6 670 914,96	0,00	-7 347 561,13	
VIERAS PÄÄOMA YHTEENSÄ		-5 885 143,02		-6 670 914,96		-7 347 561,13	
VASTATTAVAA YHTEENSÄ		<u>-3 553 968,92</u>		<u>-4 224 040,61</u>		<u>-4 918 456,20</u>	
* Kieku-raportista poiketen laskelmassa on ed.v.vertailun parantamiseksi huomioitu lomapalkkavelan muutos 31.12.2013 LSAVin osalta (86.159,67) euroa .							
* Kiegun raporteissa lomapalkkavelan muutos on huomioitu vain Kpy-tasolla							

1.7. Sisäisen valvonnan arviointi- ja vahvistuslausuma

Lounais-Suomen aluehallintoviraston johto vastaa valtion talousarviosta annetun lain 24 b §:n mukaisesti viraston sisäisen valvonnan järjestämisestä sekä sisäisen valvonnan asianmukaisuudesta ja riittävydestä. Sisäisen valvonnan tarkoituksena on antaa kohtuullinen varmuus viraston toiminnan ja talouden lainmukaisuudesta, talousarvion noudattamisesta ja varojen turvaamisesta, toiminnan tuloksellisuudesta sekä taloutta ja tuloksellisuutta koskevien oikeiden ja riittävien tietojen tuottamisesta.

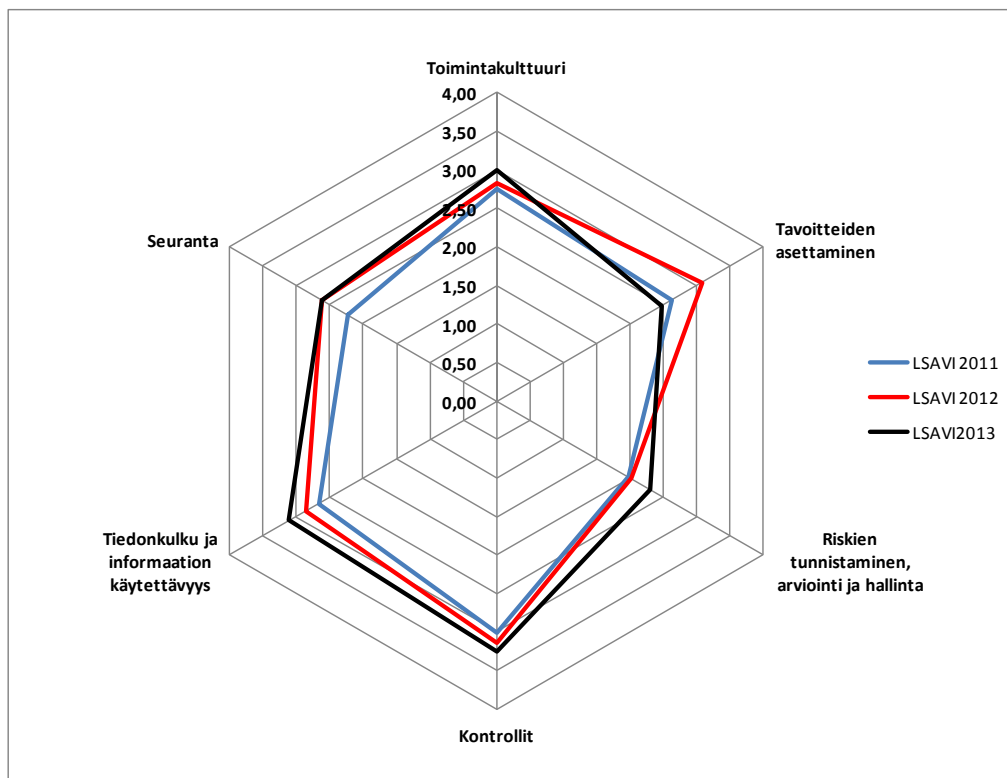
Vuoden 2013 sisäisen valvonnan ja siihen liittyvän riskienhallinnan tila on arvioitu käyttäen Valtiovarain controller – toiminnon suosituksen mukaista COSO ERM – viitekehykseen perustuvaa sisäisen valvonnan suppeaa arviointikehikkoa. Arviointiin ovat osallistuneet ylijohtaja, vastuualueiden johtajat sekä hallintopalvelujen vastuuyksikön johtaja. Arviointi suoritettiin samansisältöisenä vuosina 2010–2012. Oheisessa kaaviossa esitetään kehitys vv. 2011–2013.

Vuoden 2013 arvioinnin mukaan sisäisen valvonnan osa-alueilla on tapahtunut myönteistä kehitystä lukuun ottamatta tavoitteiden asettaminen–osiota, joka on pääosin virastosta riippumaton tekijä. Eriytisesti tiedonkulun ja informaation käytettävyyden sekä toimintakulttuurin osalta ovat arviot parantuneet merkittävästi. Viraston johdon näkemyksen mukaan tavoiteasetannan ongelmana on suuri lukumäärä eritasoisia tavoitteita, joiden priorisointi ja yhteensovittaminen resursseihin on puutteellista. Sisäisen valvonnan olennaisimpia kehittämistarvealueita ovat

- systemaattisen riskienhallinnan kehittäminen
- tavoiteasetannan priorisointi ja resurssien oikea kohdentaminen sisältäen seurantajärjestelmien kehittämisen
- keskeisten toimintaprosessien kuvaamisen jatkaminen.

Lounais-Suomen aluehallintoviraston näkemyksen mukaan em. asioiden kehittäminen valtakunnallisena yhteistyönä on järkevää päällekkäisen työn välttämiseksi.

Arvioinnin perusteella Lounais-Suomen aluehallintoviraston sisäisen valvonnan ja siihen kuuluvan riskienhallinnan menettelyt täyttävät hyvin valtion talousarviosta annetun asetuksen 69 §:ssä säädetyt vaatimukset.



1.8. Arviointien tulokset

Aluehallintovirastoissa toteutettiin syksyllä 2013 ensimmäistä kertaa CAF-itsearviointi. Itsearviointi tehtiin uudistetun CAF2013-kriteeristön mukaisesti. AVIt arvioivat aluehallintovirastokokonaisuuden onnistumista suhteessa johtajuuteen, strategiaan ja toiminnan suunnitteluun, henkilöstöön, kumppanuuksiin ja resursseihin sekä keskeisiin prosesseihin liittyviä toimintatapoja suhteessa asiakas- ja kansalaistuloksiin, henkilöstötuloksiin, yhteiskuntavastuutuloksiin ja keskeisiin suorituskkytuloksiin.

AVIt arvioivat toimintatapojen henkilöstöasioissa ja henkilöstötulosten olevan AVI-yhteisössä varsin hyviä. Yhteisiksi kehittämisalueiksi sen sijaan nousivat strategia-asiakirjan kehittäminen ja jalkauttaminen, prosessien kehittäminen sekä mittaaminen. Arvioinnin yhteydessä kirjattiin myös paikallisia kehittämiskohteita, jotka käsiteltiin AVlen omissa johtoryhmissä.

Strategia-asiakirjaan ja mittaamiseen liittyvät kehittämissuositukset huomioidaan, seuraavalle hallituskaudelle laadittavassa strategisessa tulosopimuksessa. Prosessien kehittämisen osalta käytännön toimenpiteinä toteutetaan vuonna 2014 valtiovarainministeriön linjausten mukaisesti AVlen yhteinen asiakkuuksien ja prosessien hallintamalli sekä panostetaan sähköisten prosessien kehittämiseen.

1.9. Yhteenveto havaituista väärinkäytöksistä


Ei havaittuja väärinkäytöksiä.

2. ALLEKIRJOITUS

Lounais-Suomen aluehallintovirasto on hyväksynyt tuloksellisuusraportin.

Turku 26 / 2 2014

Ylijohtaja



Kari Häkämies

Johtaja
Työsuojelun vastuualue
(työsuojelun vastuualueen osalta)



Seppo Pekkala