



Itä-Suomen aluehallintoviraston valvontasuunnitelma elintarvikevalvonnasta, eläinten terveyden ja hyvinvoinnin valvonnasta sekä eläinlääkäripalvelujen järjestämisestä vuosille 2015–2019 (päivitys vuodelle 2019)

Sisällys

OSA I YHTEINEN OSA	5
1. Johdanto	5
2. Toimintaympäristö ja sen muutokset	5
2.1 Yleinen toimintaympäristön kuvaus	5
2.2 Valvontakohteet	6
2.2.1 <i>Elintarvikevalvonta</i>	7
2.2.2 <i>Eläinten terveys ja hyvinvointi sekä eläinlääkäripalvelut</i>	7
3. Strategiset ja toiminnalliset tavoitteet ja valvonnan painopisteet	8
3.1 Eläinten terveyden ja hyvinvoinnin valvontasuunnitelman valvonnan painopisteet vuodelle 2019 9	
3.1.1 <i>Yhteiset</i>	9
3.1.2 <i>Eläinten terveys</i>	9
3.1.3 <i>Eläinten merkintä ja rekisteröinti</i>	9
3.1.4 <i>Eläinten lääkitseminen</i>	9
<i>Eläinten lääkitsemistä ja lääkkeiden luovutusta koskevan lainsäädännön toimeenpano sekä valvontasuunnitelman toteuttaminen</i>	9
3.1.5 <i>Eläinten hyvinvointi</i>	9
<i>Uuden eläinten hyvinvointilain toimeenpano</i>	9
3.1.6 <i>Eläimistä saatavat sivutuotteet</i>	10
3.2 Elintarvikevalvonta	10
4. Voimavarat	10
4.1. Henkilöresurssit, resurssien riittävyys, vastuualueet ja työnjako	10
4.1.1 <i>Elintarvikevalvonta</i>	11
4.1.2 <i>Eläinlääkintähuolto</i>	12
4.2 Henkilökunnan pätevyyden ja osaamisen varmistaminen	13
5. Koulutusten järjestäminen muille viranomaisille ja toimijoille	13
6. Maksut	15
7. Laatu sekä arviointi- ja ohjauskäynnit ja auditoinnit	15
7.1 Laatujärjestelmät	15
7.2 Arviointi- ja ohjauskäynnit ja auditoinnit	15
7.2.1 <i>Kunnallisiin valvontayksiköihin tehtävät arviointi- ja ohjauskäynnit</i>	15
7.2.2 <i>Viranomaisten auditointijärjestelmään liittyvät auditoinnit</i>	16
7.2.3 <i>AVlen oman toiminnan auditoinnit</i>	16
7.3 Palautteen kerääminen ja käsittely	16
7.4 Toiminnan kehittäminen ja jatkuva parantaminen	16
8. Varautuminen erityistilanteisiin	17
9. Yhteistyö ja viestintä	17
9.1 Aluehallintoviraston sisäinen yhteistyö	17
9.2 Viranomaisten välinen yhteistyö	18
9.3 Muu yhteistyö	18
9.4 Viestintä	18
10. Seuranta ja raportointi	19
10.1 Raportointi omasta toiminnasta	19
10.2 Alueen toiminnan onnistuminen ja analysointi	20
10.2.1 <i>Valvontasuunnitelmien ja niiden toteutumisen arviointi</i>	20
10.2.2 <i>Elintarvikevalvonnan tietojen tarkastaminen ja arviointi</i>	21
10.3 Ympäristöterveydenhuollon yhteistoiminta-alueiden ohjaus	21
10.4 Peruspalvelujen arviointi	21
OSA II ELINTARVIKEVALVONNAN OHJAUS JA TOIMEENPANO	23
11. Elintarvikevalvonnan ohjaus	23
11.1 KUTI/VATI- tietojen hyödyntäminen valvonnan ohjauksessa ja toteuttamisessa	23

11.2 VATI-hanke.....	23
11.3 Elintarvikevalvonnan yhdenmukaisuuden ja riskiperusteisuuden edistäminen.....	23
11.4 Valvonnan kohde ja vaatavuuskattavuuden varmistaminen– painoalueena elintarvikeparanteiden valvonta.....	23
11.5 Alkutuotannon elintarvikevalvonnan käynnistäminen.....	24
11.7 Valvontaverkostojen toiminnan vakiinnuttaminen.....	24
11.8 Tuotteiden jäljitys luomuketjussa: jäljittäminen rutiiniksi.....	24
11.9 Valvontaprojektit.....	24
12. Elintarvikevalvonnan toimeenpano	25
12.1 Alkoholijuomamyymälöiden valvonta.....	25
12.2 Eläimistä saatavien elintarvikkeiden vierasainevalvonta	25
12.3 Täydentävien ehtojen valvontaan liittyvä elintarvikevalvonta	26
OSA III ELÄINTEN TERVEYDEN JA HYVINVOINNIN VALVONTA SEKÄ ELÄINLÄÄKÄRIPALVELUT	27
13. Eläinten terveyden valvonta.....	27
13.1 Eläintautivalmius	27
13.1.1 Varautumiskoulutus.....	28
13.2 Eläintautiepäilyt ja -tapaukset sekä zoonoosit	29
13.2.1 Zoonoosien valvonta	30
13.3 Terveysvalvonta.....	30
13.3.1 Vesiviljelylaitosten terveysvalvonta.....	31
13.4 Muu tautiseuranta ja terveyden valvonta	31
13.4.1 Muu eläintautivalvonta	31
13.4.2 Kyyhkyslakat.....	32
13.4.3 Eläinnäyttelyt	32
13.4.4 Keinollinen lisääminen	32
13.5 Eläinten merkitseminen ja rekisteröinti.....	33
13.6 Eläinten tuonti ja vienti.....	33
13.6.1 Tuonti EU:n ulkopuolisista maista.....	33
13.6.2 Vienti EU:n ulkopuolisiin maihin	34
13.6.3 Sisämarkkinakauppa.....	34
14. Eläinten hyvinvoinnin valvonta	34
14.1 Epäilyyn perustuva eläinsuojeluvalvonta	34
14.1.1 Kriittisten eläinsuojelutehtävien siirto kunnasta aluehallintovirastoon.....	35
14.1.2 Eläinsuojeluvalvojat.....	36
14.2 Ilman epäilyä tehtävä eläinsuojeluvalvonta	36
14.2.1 Otantaeläinsuojelutarkastukset.....	36
14.2.2 Luvanvarainen toiminta ja sen valvonta	36
14.2.3 Ilmoituksenvarainen toiminta ja sen valvonta.....	36
14.2.4 Eläinkuljetukset.....	37
14.2.5 Teurastamoiden eläinsuojeluvalvonta	37
14.3 Muut eläinten hyvinvointiin liittyvät valvontatehtävät	37
14.3.1 Koe-eläintoiminnan erityistehtävät.....	37
14.3.2 Eläinkuljetusluvut ja –todistukset	38
14.3.3 Lopetusasetus ja eläinsuojelulain 33c §.....	38
15. Eläinten lääkitsemisen valvonta.....	38
15.1 Eläinlääkäreiden valvonta	38
15.2 Tuotantotilojen valvonta.....	39
15.2.1 Positiivinen maidon tai lihan antibioottilöydös.....	40
16. Eläinlääkäripalveluiden valvonta	40
16.1 Kunnalliset eläinlääkäripalvelut.....	40
16.2 Yksityiset eläinlääkäripalvelut	41
16.3 Eläinlääkäriammatin harjoittamisen valvonta.....	41
OSA IV MUU VALVONTA	43
17. Eläimistä saatavat sivutuotteet	43

18. Tukivalvonta	44
-------------------------------	----

LIITTEET

- Liite 1. Itä-Suomen aluehallintoviraston organisaatio
- Liite 2. Kartta kunnallisista valvontayksiköistä
- Liite 3. Viranhaltijoiden työnjako

OSA I YHTEINEN OSA

1. Johdanto

Itä-Suomen aluehallintoviraston valvontasuunnitelma kattaa ympäristöterveydenhuollon valvonnasta elintarvikevalvonnan, eläinten terveyden ja hyvinvoinnin valvonnan sekä eläinlääkäripalvelujen järjestämisen. Valvontasuunnitelman tavoitteena on tehokas, tasapuolinen ja riskiperusteinen valvonta sekä asiakaslähtöinen neuvonta ja ohjaus. Alueellisessa suunnitelmassa otetaan huomioon valtakunnallinen ohjelma, ja se arvioidaan ja tarkistetaan tarvittaessa, kuitenkin vähintään kolmen vuoden välein.

Aluehallintovirastot varmistavat paikallisen elintarvikevalvonnan ja eläinlääkintäpalvelujen saatavuuden sekä valvovat niiden toteutumista lainsäädännön vaatimusten mukaan. Eläinlääkintähuoltolain soveltamisalaan kuuluvasta valvonnasta säädetään eläintautilaissa (441/2013), eläinsuojelulaissa (247/1996), eläinten kuljetuksesta annetussa laissa (1429/2006), eläinten lääkitsemisestä annetussa laissa (387/2014) tilatukijärjestelmän täytäntöönpanosta annetussa laissa (557/2005), sivutuotelaissa (517/2015), laissa eläintunnistusjärjestelmästä (238/2010) ja eläinlääkintähuoltolaissa (765/2009) sekä niiden nojalla annetuissa säädöksissä. Elintarvikevalvonnasta säädetään Euroopan parlamentin ja neuvoston asetuksissa (EY) N:o 178/2002, (EY) N:o 852/2004, (EY) N:o 853/2004, (EY) N:o 854/2004 ja (EY) N:o 882/2004 sekä kansallisesti elintarvikelaissa (23/2006, muut.352/2011) sekä sen nojalla annetuissa säädöksissä.

Elintarvikeketjun monivuotinen kansallinen valvontasuunnitelma 2015–2019 (ja päivitys) on osa ympäristöterveydenhuollon yhteistä valtakunnallista valvontaohjelmaa vuosille 2015–2019. Siihen sisältyy eläinten terveyttä ja hyvinvointia sekä kuntien järjestämiä eläinlääkäripalveluja koskeva valvontaohjelma (EHO). Toimialakohtaisilla valvontaohjelmilla ohjataan viranomaisia laatimaan valvontasuunnitelmia, joissa tavoitteena on huomioida hallitusohjelman sekä ministeriöiden ja keskusvirastojen asettamat ympäristöterveydenhuoltoon koskevat linjaukset, strategiset tavoitteet ja valvonnan toimeenpanon tärkeysjärjestykset.

2. Toimintaympäristö ja sen muutokset

2.1 Yleinen toimintaympäristön kuvaus

Itä-Suomen aluehallintovirasto (ISAVI) aloitti toimintansa 1.1.2010. Itä-Suomen aluehallintovirasto toimii Etelä-Savon, Pohjois-Karjalan ja Pohjois-Savon maakuntien alueella. Aluehallintoviraston päätoimipaikka on Mikkelissä ja muut toimipaikat Joensuussa ja Kuopiossa.

Elintarvikevalvonta ja eläinlääkintähuolto kuuluvat aluehallintovirastossa peruspalvelut, oikeusturva ja luvat (PEOL) -vastuualueelle ympäristöterveydenhuollon ryhmään (liite 1).

Itä-Suomen aluehallintoviraston toiminta-alueen pinta-ala on 61 082 km², mikä on 12,2 % koko maan pinta-alasta. Viidesosa Itä-Suomen pinta-alasta on vesistöä. Väkiluku on noin 570 000, väestöstä yli 70 prosenttia asuu taajamissa. Alueen vesistöisyydestä johtuen etäisyydet ovat pitkiä. Valvontamatkat ISAVI:n toimipaikoista toimialueen rajoille ovat osin yli 300 kilometrin mittaisia suuntaansa, mikä tarkoittaa, että pelkkä menomatka voi viedä yli puolet yhden päivän työajasta. Vajavaisista resursseista johtuen tehtävät hoidetaan ylimaakunnallisesti riippuen siitä, kenen vastuualueelle kulloinenkin tehtävä kuuluu, sen sijaan, että ne hoituisivat lähimmästä toimipaikasta.

Kunnat järjestävät ympäristöterveydenhuollon palvelut joko yksin tai yhteistoiminnassa muiden kuntien kanssa ympäristöterveydenhuollon yhteistoiminta-alueina, joissa yksi kunta toimii palvelujen tuottajana. Resurssien kokoaminen riittävän suuriin valvontayksiköihin on mahdollistanut muun muassa henkilöstön osittaisen erikoistumisen ja varmistanut osaltaan jäävittömyyden valvontatehtävissä. Seudullinen yhteistyö ei kuitenkaan ole poistanut kunnista ympäristöterveydenhuollon lisäresurssien tarvetta. Kuntien elintarvikevalvontaresurssien vaje lisää aluehallintoviraston ohjaus- ja valvontatarvetta. Resurssivaje on tuotu arviointi- ja ohjauskäytien yhteydessä myös poliittisten päättäjien tietoon. Samassa yhteydessä valvontayksiköitä on voitu ohjeistaa resurssien käytön priorisointiin.

Itä-Suomessa metsästä kerättävien luonnontuotteiden – marjojen ja sienten – kaupallinen merkitys on suuri. Herkkutatteja kerätään hyvinä satovuosina valtaiset määrät myös vientiin. Myös marjojen viljelyä harjoitetaan Itä-Suomessa runsaasti: Pohjois-Savon maakunta on yksi Suomen tärkeimpiä mansikanviljelyalueita. Kalastus on niin ikään järvirikkaassa Itä-Suomessa tärkeä elinkeino, jonka ympärille on perustettu paljon pieniä kala-alan laitoksia.

Sekä Etelä-Savo että Pohjois-Karjala ovat profiloituneet ”luomumaakuntana”. Peltopinta-alasta oli luomuviljelyssä vuonna 2018 (ennakkotieto 18.5.2018) Pohjois-Karjalassa 27,7 ja Etelä-Savossa 17,1 prosenttia, kun vastaava luku koko Suomen tasolla oli 12,8. Myös Luomuinstituutin keskuspaikka on Mikkelissä, Helsingin yliopiston Ruralia-instituutin yhteydessä.

Tuotantoeläinten ennaltaehkäisevän terveydenhuollon merkitys kasvaa ja tämä kehitys asettaa haasteita myös eläinten terveyden ja hyvinvoinnin valvonnalle. Terveydenhuoltosopimus tilan kanssa aiheuttaa helposti jääviystilanteita valvonnan osalta ja puuttumiskyvnys pieniin epäkohtiin voi olla hyvinkin korkealla. Ongelmia voi olla myös liiallisessa lääkkeiden luovutuksessa, kun halutaan pitää kiinni ”omista” terveydenhuoltotiloista. Enimmiltä osin ennaltaehkäisevä terveydenhuolto auttaa ehkäisemään myös tautien leviämistä ja parantaa eläinten hyvinvointia, kun sen tarkoitus pidetään mielessä.

Itä-Suomen alue rajoittuu idässä Venäjään, mikä osaltaan lisää valmiuden ylläpitotarvetta helposti leviävien eläintautien kuten afrikkalaisen sikaruton varalta. Valvontatarvetta lisää myös zoonoosiuha esimerkiksi rabioksen osalta.

Alueella on poikkeuksellisen runsaasti vesiviljelytoimintaa kuten kalanviljelylaitoksia sekä luonnonravintolammikoita. Eläinlääkäripalveluiden tarpeeseen vaikuttavat myös mm. eläinlääkkeiden käyttöä ja luovuttamista koskevien säädösten sekä eläintauti-, sivutuote-, jalostus- ja eläinsuojelulainsäädännön kokonaisuudistukset.

Lähivuosien aikana toimintaympäristön muutokset ovat liittyneet lähinnä kuntaliitoksiin: Nilsiä (2013), Maaninka (2014) ja Juankoski (2017) on liitetty Kuopioon. Siilinjärven ympäristöterveyspalvelut menetti valvontaresursseja Nilsiän liitoksen myötä. Maakuntien vaihdoksia on tulossa mahdollisesti vuonna 2020, jolloin Etelä-Savosta Heinävesi siirtyisi Pohjois-Karjalaan ja Joroinen Pohjois-Savoon. Kyseessä olevat siirtymiset saattavat tapahtua myös vasta maakuntaudistuksen yhteydessä vuoden 2021 alussa.

2.2 Valvontakohteet

Aluehallintovirasto valvoo kuntien järjestämää elintarvike- ja eläinlääkintähuoltolain ja niiden nojalla annettujen säännösten täytäntöönpanoa ja noudattamista alueellaan. Vuonna 2019

Itä-Suomen aluehallintoviraston alueella on 45 kuntaa ja kahdeksan ympäristöterveydenhuollon valvontayksikköä. Kartta kuntien yhteistoiminta-alueista on liitteenä 2.

Aluehallintovirastossa pyritään toiminnan yhtenäistämiseen, tasapuolisuuteen ja laatuun. Virasto ohjaa ja neuvoo kunnallisten yhteistoiminta-alueiden valvontaviranomaisten toimintaa. Ruokaviraston valvontahankkeiden tavoitteena on kehittää valvonnan ohjeistusta ja/tai menetelmiä. Eläinten terveyden ja hyvinvoinnin hankkeet valitaan lakisääteisten tehtävien joukosta painopistealueiksi kullekin vuodelle.

Aluehallintovirastolla on myös omia valvontatehtäviä, jotka määritellään johdanto-osion lainsäädännössä.

2.2.1 Elintarvikevalvonta

Itä-Suomen aluehallintoviraston toimialueella on KUTI-rekisterin tietojen (2018) mukaan 5 555 elintarvikehuoneistoa, joista hyväksytyjä elintarvikehuoneistoja on 115 (23 liha-alan, 48 kala-alan, 16 maitoalan laitosta ja 12 munapakkaamoja sekä 16 varastolaitosta). Ilmoituksenvaraisia ensisijaisia elintarvikevalvontakohteita samoista rekistereistä saatuna on seuraavasti: elintarvikekontaktimateriaalit 29, elintarvikkeiden kuljetukset 110, elintarvikkeiden myynti 1 135, elintarvikkeiden tarjoilu 3 774, elintarvikkeiden varastointi ja pakastaminen (*ei sisällä em. varastolaitoksia*) 37, elintarvikkeiden valmistus (*ei sisällä em. hyväksytyjä elintarvikehuoneistoja, eikä vilja- ja kasvisalaa*) 51, tuonti ja vienti 6 (joista 1 viejä), vilja- ja kasvisala 276 ja vähäriskinen toiminta 22 kpl.

Alkutuotantopaikkoja on yhteensä 5 217 (peltoviljely 1 663, lihantuotanto 1 682, maidontuotanto 802, munantuotanto 208, hunajantuotanto 246, kalastus 228, vesiviljely 27, puutarhatuotanto/avomaa 344, puutarhatuotanto/kasvihuone 13, sienimöt 2, itujentuotanto 1).

Elintarvikevalvontaan on valvontayksikkötietojen hallintajärjestelmän (VYHA:n) mukaan käytettävissä kunnissa resursseja yhteensä 35,3 henkilötyövuotta.

2.2.2 Eläinten terveys ja hyvinvointi sekä eläinlääkäripalvelut

Kunnaneläinlääkäriin virkoja alueella on yhteensä 86 (maakunnittain: Etelä-Savo 21, Pohjois-Savo 34 ja Pohjois-Karjala 21), joista valvontaeläinlääkärivirkoja on 14 (Etelä-Savo 4, Pohjois-Savo 6, Pohjois-Karjala 4).

Itä-Suomen aluehallintoviraston toimialueella valtaosa karjataloista on nautatiloja ja suurien lypsykarjatilojen, vasikkakasvattamojen ja lihakarjayksiköiden määrä on lisääntynyt. Itä-Suomen aluehallintoviraston toimialueella tuotettiin vuonna 2017 yhteensä noin 562 miljoonaa litraa maitoa 1 916 maitotilalla. Tämä on lähes neljännes koko Suomessa tuotetusta maidosta (noin 2 297 miljoonaa litraa). Nautoja toimitetaan alueella teuraaksi noin 68 000 vuodessa, mikä on reilu neljäsosa koko Suomen teurasäärästä. Tuotantoeläintukia sai alueellamme vuonna 2013 yhteensä 3 912 tilaa. Näistä 62 %:lla oli maidontuotanto päätuotantosuunta ja 23 %:lla muu nautakarjanpito. Luvan- ja ilmoituksenvaraisia valvontakohteita on noin 600.

Eläinten pitopaikat jakautuvat eläintenpitäjärekisterin mukaan maakunnittain seuraavasti (2017):

	Etelä-Savo	Pohjois-Karjala	Pohjois-Savo
Nautoja	964	961	1 889
Sikoja	162	105	164
Villisikoja	12	28	19
Lampaita	554	424	639
Vuohia	131	121	181
Munintakanoja	63	33	62

Itä-Suomelle ominaista on kalankasvatus. Kalanviljelylaitoksia on alueella 24 ja luonnonravintolammikkotoimijoita 97. Ruokakalatuotannon lisäksi Itä-Suomessa tehdään runsaasti kalojen istutuksia luonnonvesiin.

Alueella on 16 yksityistä eläinlääkäriä ammatinharjoittajaa sekä 23 pieneläinlääkäriä, joissa työskentelee yhteensä 52 eläinlääkäriä.

3. Strategiset ja toiminnalliset tavoitteet ja valvonnan painopisteet

Itä-Suomen aluehallintovirasto pyrkii käytettävissä olevien resurssien puitteissa ottamaan toiminnassaan huomioon aluehallintovirastojen ja elinkeino-, liikenne ja ympäristökeskusten strategia-asiakirjassa vuosille 2016–2019 ja Ympäristöterveydenhuollon yhteisessä valtakunnallisessa valvontaohjelmassa asetetut strategiset tavoitteet sekä elintarvikeketjun monivuotisen kansallisen valvontasuunnitelman 2015–2019 mukaiset hankkeet ja painopisteet vuodelle 2019.

Aluehallintovirastojen yhteiskunnalliset vaikuttavuustavoitteet ja niiden toteutumisen seurantaindikaattorit ovat seuraavat:

Elintarviketurvallisuusketjun laatu ja turvallisuus sekä ympäristöterveydenhuollon valvonnan ohjaus säilyvät hyvällä tasolla:

- Eläintautitilanne: vaarallisia tai helposti leviäviä eläintauteja alueella vuoden aikana
- Eläinten hyvinvointi paranee: vakavien eläinsuojelutapausten (eläinsuojelulain 44 §) osuus kaikista eläinsuojelutarkastuksista (otanta ja epäily), määrän kehittyminen
- Oiva-arviointitulosten jakauma AVIn alueella, kpl ja %. (Oiva arvosanat: A =oivallinen, B = hyvä, C= korjattavaa, D= huono.)

Aluehallintovirastojen toiminnallisen tuloksellisuuden tavoitteet ja niiden toteutumisen mittarit ovat seuraavat:

Kunnallisen ympäristöterveydenhuollon arviointi- ja ohjauskäyntien käynnistäminen ja vakiinnuttaminen, toteutuneet arviointikäynnit, käyntimäärät / ympäristöterveydenhuollon yhteistoiminta-alueet: 20 %.

Eläintaudin leviämisen estämiseksi tehtyjen päätösten sekä eläintautien alkuperän ja levinneisyyden selvitysten toteutuminen, suhdeluku (pätösten lkm. + selvitysten lkm.) / todettujen eläintautitapausten lkm.: 2.

Eläinten hyvinvoinnin ja täydentävien ehtojen otantatarkastusten sekä eläinten lääkitsemisen valvontaohjelman tarkastusten toteutuminen, toteutumisaste: 100 %.

3.1 Eläinten terveyden ja hyvinvoinnin valvontasuunnitelman valvonnan painopisteet vuodelle 2019

3.1.1 Yhteiset

Eläinlääkintähuollon arviointi- ja ohjaukseynti voi käsittää koko eläinlääkintähuollon järjestelyt tai kapeamman sektorin eläinlääkintähuollosta paikallisen ja alueellisen tarpeen mukaan. ISAVI:n tavoitteena on tehdä yksi eläinlääkintähuollon arviointi- ja ohjaukseyntiä vuoden 2019 aikana. Itä-Suomen aluehallintovirastossa on tehty koko ympäristöterveydenhuollon kattavia arviointi- ja ohjaukseyntejä valvontayksiköihin vuodesta 2015 alkaen ja eläinlääkintähuollon osuus sisältyy näihin yhteisiin arviointi- ja ohjaukseynteihin. Alueen kahdeksasta valvontayksiköstä on arvioitu seitsemän, joten vuonna 2019 on käyty läpi kaikki alueen valvontayksiköt.

3.1.2 Eläinten terveys

Eläntautivalmiuden tarkistaminen; aiempien valmiusharjoitusten korjaavat toimenpiteet

Yhteistyössä Ruokaviraston kanssa kerätään edeltävien viiden vuoden valmiusharjoitusten havainnot ja niiden korjaamiseksi tehdyt toimenpiteet, ja tehdään suunnitelma jäljellä olevien korjaavien toimenpiteiden toteuttamisesta. Korjaavissa toimissa huomioidaan soveltuvin osin myös mahdollista maakuntiin siirtymistä ja valmiusharjoitusten sekä eläntautien hallinnan kehittämistä.

ISAVI varmistaa yhteistyön maakuntavalmistelussa päivystämisen ja epidemioiden hoitamisen suhteen sekä pitää yllä valmiusvarastoja ja alueellista suunnitelmaa. ISAVI kiinnittää huomiota eläinten pakollisen terveysvalvonnan toteutumisen parantamiseen tavoitteenaan suojata ihmisiä, pitää yllä lisävakuuksien edellyttämiä vaatimuksia ja lisätä valvonnan uskottavuutta.

3.1.3 Eläinten merkintä ja rekisteröinti

Vuodelle 2019 ei ole painopisteitä.

3.1.4 Eläinten lääkitseminen

Eläinten lääkitsemistä ja lääkkeiden luovutusta koskevan lainsäädännön toimeenpano sekä valvontasuunnitelman toteuttaminen

Evira laati valtakunnallisen eläinten lääkitsemisen monivuotisen valvontaohjelman vuonna 2015. ISAVI toteuttaa ohjelman mukaista valvontaa vuosittaisen suunnitelman mukaisesti. Vuonna 2019 tavoitteena on toteuttaa valvontaa aikaisempia vuosia enemmän niin, että ISAVI tekee 5–7 eläinlääkäreiden lääkkeiden käytön ja lääkeluovutusten tarkastusta. Osa tarkastuksista tehdään hallinnollisena työnä. Ne kohdistetaan eläinlääkäripraktiikan kannalta keskeisiin asioihin sekä aina mikrobilääkkeiden käyttöön, luovutukseen ja määräämiseen.

3.1.5 Eläinten hyvinvointi

Uuden eläinten hyvinvointilain toimeenpano

ISAVI valmistautuu vuonna 2021 voimaan tulevaan lainsäädäntöön perehtymällä lain ja sen valmisteluaineiston linjauksiin, osallistumalla asiasta pidettäviin koulutus-

ja keskustelutilaisuuksiin ja tarvittaessa suunnittelemalla sen toimeenpanoa yhdessä valvontaeläinlääkäreiden kanssa.

3.1.6 Eläimistä saatavat sivutuotteet

Ruokavirasto laatii vuosittain sivutuotteiden valtakunnallisen valvontasuunnitelman, jonka avulla varmistetaan kattava ja yhtenäinen sivutuotevalvonta. ISAVI koordinoi ja jalkauttaa valvontasuunnitelman alueellaan, seuraa valvontasuunnitelman toteutumista ja ohjaa kunnan tekemää valvontaa.

3.2 Elintarvikevalvonta

Elintarvikevalvonnan painopisteet vuodelle 2019 on esitetty kohdassa 11.

4. Voimavarat

4.1. Henkilöresurssit, resurssien riittävyys, vastualueet ja työnjako

EU:n valvonta-asetuksen (EY) N:o 882/2004 4 artiklan mukaan toimivaltaisen viranomaisen on varmistettava, että valvonta on tehokasta ja asianmukaista koko pelloilta pöytään -ketjussa ja virallinen valvonta sekä valvontavelvollisuudet hoidetaan tehokkaasti ja tosiasiallisesti. Valvontaa varten aluehallintoviranomaisella on oltava palveluksessaan tarpeellinen määrä pätevää ja riittävän kokemuksen omaavaa henkilöstöä. Valtionhallinnon tuottavuusohjelma - sittemmin vaikuttavuus- ja tuloksellisuusohjelma - on vähentänyt henkilöresursseja, minkä vuoksi käytettävissä olevat resurssit eivät ole vuosiin riittäneet kaikkien valvontasuunnitelmassa mainittujen lakisääteisten tehtävien hoitamiseen.

Ongelma konkretisoitui vuoden 2018 alkaessa siten, että nykyisillä henkilöstöresursseilla ei kyetty hoitamaan alueelle levinneen kalataudin torjuntaa riittävän tehokkaasti. Tilanteen hoitamiseksi saatiin virka-apua aluehallintovirastolain 6 §:n mukaisesti muista aluehallintovirastoista.

Itä-Suomen aluehallintovirastossa elintarvikevalvontaan liittyviä tehtäviä hoitaa yksi ympäristöterveydenhuollon ylitarkastaja sekä kolme läänineläinlääkärinä, joista kaksi tekee elintarvikevalvontaa osana täydentävien ehtojen valvontaa. Näistä käytettäväksi resursseiksi on laskettu noin 1,5 henkilötyövuotta. Käytännössä määrä oli vuonna 2018 vielä vähäisempi, koska resursseja jouduttiin siirtämään eläintautitehtäviin. (ks. Taulukko 1.)

Eläintautilainsäädännön mukaisia tehtäviä hoitaa kaksi läänineläinlääkärinä ja eläinten hyvinvointiin liittyviä tehtäviä pääasiallisesti kaksi läänineläinlääkärinä. Eläinten rekisteröinnin ja merkinnän tehtäviä hoitaa yksi läänineläinlääkärinä ja sivutuotelainsäädännön mukaiset tehtävät vienti- ja tuontiasioita lukuun ottamatta ovat yhdellä läänineläinlääkärillä. Kunnallisen eläinlääkintähuollon arviointi- ja ohjauskäynneistä vastaa käytännössä yksi läänineläinlääkärinä. Kanteluiden valmistelu ja esittely on keskitetty yhdelle läänineläinlääkärille. Yksityisten ammatinharjoittajien ja eläinten terveydenhuollon valvonta keskitetään yhdelle läänineläinlääkärille.

Viranhaltijoiden työnjako, jota päivitetään tarpeen mukaan, on valvontasuunnitelman liitteenä 3.

Ympäristöterveydenhuollolla on käytettävissään avustaviin tehtäviin kolme tarkastajaa, joista yhden työpanos menee pääasiassa eläintautilain mukaisiin tehtäviin ja kahden

eläinsuojelulainsäädännön mukaisiin tehtäviin. Tarkastajat hoitavat myös kuntien laskutusasiat.

Maakuntauudistus vie yhä kohtuullisesti läänineläinlääkäriresursseja, vaikka uudistus siirtyi vuoteen 2021.

Taulukko 1. Resurssijakauma Ruokaviraston tehtäväalueella (htp = henkilötyöpäivä)

	Elintarvikkeet **	Eläntaudit *, **	Eläinten hyvinvointi **	Eläinlääkäripalvelut	Eläinten lääkitseminen **	Eläinten rekisteröinti ja merkintä **	Sivutuoteasiat
Ympäristöterveydenhuollon ylitarkastaja	220						
Läänineläinlääkäri	20	292	52	65	68	105	15
Läänineläinlääkäri, CAP, EU-eläinsuojelu	63	22	280		36		
Muu henkilöstö	1	201	410	6		30	
Yhteensä	304	515	742	71	104	135	15

1 htv = 220 htp. Tässä resurssitaulukossa on otettu huomioon vain Ruokaviraston toimialan tehtävät

* Eläintautivalvontaan lasketaan Ruokaviraston valvontasuunnitelmarungon kohdassa 13 kuvatut muut tehtävät kuin eläinten rekisteröintiin ja merkitsemiseen liittyvät tehtävät, jotka jaotellaan erikseen tässä taulukossa

** Täydentävien ehtojen valvonta on jaettu eri sektoreille valtakunnallisen ohjelman mukaisesti

Huom! Lisäksi käytetään hallinto- ja oikeuspalveluiden resurssia 0,5 htv verran.

4.1.1 Elintarvikevalvonta

Itä-Suomen aluehallintovirastossa on yksi elintarvikevalvonnasta vastaavan ympäristöterveydenhuollon ylitarkastajan virka, joka on sijoitettu Mikkeliin. Ympäristöterveydenhuollon ylitarkastajan vastuualueeseen kuuluu kuntien suorittaman elintarvikevalvonnan ohjaus lukuun ottamatta eläinperäisten elintarvikkeiden käsittelyä ennen vähittäismyyntiä sekä elintarvikevalvonnan arviointi- ja ohjauskäynnit. Tuotevalvonnan (pakkausmerkinnät, lisäaineet, vieraat aineet, kontaktimateriaalit jne.) ohjaus kuuluu kokonaisuudessaan (sekä eläinperäiset että ei-eläinperäiset elintarvikkeet) ylitarkastajalle – lukuun ottamatta EU:n vierasainedirektiivin mukaista eläimistä saatavien elintarvikkeiden vierasainevalvontaa (ks. kohta 12.2). Kuntaviranomaisten ohjaus käsittää päivittäisen puhelimitse tai sähköpostitse tapahtuvan ohjauksen (kuntavalvojien yhteydenotot + ryhmäviestit), valvontayksiköille järjestettävät ohjauspäivät sekä valvontayksiköihin tehtävät arviointi- ja ohjauskäynnit. Lisäksi ylitarkastajalle kuuluu alkoholiuomamyyntilöiden valvonta.

Ylitarkastajalla ei ole nimettyä sijaista viraston sisällä. Ylitarkastaja on pidemmälle lomalle lähtiessään ilmoittanut valvontayksiköihin poissaolostaan ja kehottanut kuntavalvojia

tukeutumaan kiireellisissä tapauksissa joko toisen aluehallintoviraston ylitarkastajaan (asiasta sovittu erikseen ko. kollegan kanssa) tai Eviran asiantuntijoiden apuun.

Yksi läänineläinlääkäri vastaa eläimistä saatavien elintarvikkeiden (ennen vähittäismyyntiä tapahtuva käsittely) valvonnan ohjauksesta ja tekee elintarvikevalvonnan arviointi- ja ohjauskäyntejä yhdessä ylitarkastajan kanssa. Ko. läänineläinlääkäriellä on käytettävissä elintarvikevalvontatehtäviin vain 0,1 henkilötyövuotta, mistä syystä hän ei esimerkiksi pysty osallistumaan "Ajankohtaista elintarvikevalvonnasta" -ohjaukspäivien (ks. kohta 5) suunnitteluun ja toteuttamiseen vaan ympäristöterveydenhuollon ylitarkastaja järjestää ne yksin. Näin ollen päivien ohjelmassa ei ole juurikaan varsinaista laitostenvalvonnan (hygieniavalvonta) ohjausta. Koulutusapu Ruokavirastosta paikkaisi tätä puutetta.

Aluehallintovirastolla on käytettävissään elintarvikevalvonnan ohjaus- ja valvontatehtäviin vuonna 2019 yhteensä 1,5 henkilötyövuotta. Ympäristöterveydenhuollon ylitarkastajan osuus on yksi henkilötyövuosi ja läänineläinlääkäreiden 0,3 henkilötyövuotta. Tästä 0,3 henkilötyövuodesta 0,2 htv koostuu siitä elintarvikevalvonnasta, jota EU-eläinsuojelu- ja CAP-valvontaa toteuttavat läänineläinlääkärit tekevät osana täydentävien ehtojen valvontaa. (ks. Taulukko 1)

4.1.2 Eläinlääkintähuolto

Itä-Suomen aluehallintovirastossa on viisi vakituista läänineläinlääkäriä. Yksi läänineläinlääkäri jää eläkkeelle maaliskuun lopussa, ja hänen tilalleen palkataan uusi läänineläinlääkäri heti huhtikuun alusta lukien. Kuopiossa toiminut läänineläinlääkäri on vuorotteluvapaalla tammikuun loppupuolelle saakka ja häntä sijaistanut läänineläinlääkäri on toiminut Mikkelissä. Lisäksi määräaikaisena maaliskuun loppuun saakka työskentelee läänineläinlääkäri Oulusta käsin. Vuoden 2019 alussa Mikkelissä työskentelee kolme läänineläinlääkäriä, Kuopiossa, Joensuussa ja Oulussa yksi kussakin. MMM:n toimialan tehtävissä toimii kolme tarkastajaa, jotka työskentelevät Joensuussa, Kuopiossa ja Mikkelissä.

Täydentävien ehtojen valvontaan, muuhun eläinten hyvinvoinnin valvontaan ja ohjaukseen, eläinkuljetuslainsäädännön ja eläinsuojelulainsäädännön mukaisiin lupiin sekä eläintautivalmiustehtäviin on arvioitu käytettävän läänineläinlääkäriresurssia noin 2,2 henkilötyövuotta. Eläinten terveyden, eläinten merkinnän ja rekisteröinnin, sivutuotteiden, eläinten lääkitsemisen, eläinlääkintähuollon ohjaukseen ja valvontaan sekä sisämarkkinakaupan valvontaan on vuonna 2019 käytettävissä läänineläinlääkäriresurssia yhteensä noin 2,4 henkilötyövuotta. Eläinten terveyden ja hyvinvoinnin valvonnan tukipalveluihin on käytettävissä kolme henkilötyövuotta. Tukipalvelut pitävät sisällään entiset osastosihteerit (nykyisin tarkastajat), ja heille on siirretty paljon valmistelutehtäviä, joita aiemmin ovat hoitaneet läänineläinlääkärit. Lakimiesapua on hyödynnetty lähinnä kantelujen käsittelyssä ja uhkasakkoasioissa (ks. Taulukko 1), joissa lakimies toimii ratkaisijana.

Itä-Suomen aluehallintovirastossa eläinten terveyden ja hyvinvoinnin valvonta- ja ohjaustehtävät on jaettu läänineläinlääkäreiden keskinäisen työnjaon mukaisesti. Jos akuutit tehtävät vaikeuttavat tai estävät tehtävien hoitamista, voidaan muut tehtävät siirtää ajan ja resurssien mahdollistaessa muille läänineläinlääkäreille. Työnjaon tavoitteena on varmistaa valvonnan tasapuolisuutta, antaa mahdollisuus osaamisen syventämiseen ja selkeyttää ja tehostaa työntekoa. Työnjakoa tarkastellaan vuosittain ja muutetaan tarpeen vaatiessa. (Liitteessä 3 on tarkempi työnjako.)

Itä-Suomen aluehallintoviraston käytettävissä olevat resurssit eivät vuonna 2019 edelleenkään mahdollista kaikkien valvontasuunnitelmassa mainittujen lakisääteisten

tehtävien hoitamista, minkä vuoksi käytetään tehtävien ensisijaisuusjärjestystä, joka ilmenee tarkemmin liitteenä olevasta työnjaosta. Priorisoinneista päätetään yhteistyössä johdon ja viranhaltijoiden kesken, siltä osin kuin maa- ja metsätalousministeriön, valtiovarainministeriön ja aluehallintovirastojen välillä sovittua henkilötyövuosien vähennystä ei ole huomioitu tulossopimuksessa.

4.2 Henkilökunnan pätevyyden ja osaamisen varmistaminen

Valvonta-asetuksen (EY 882/2004 6 artikla) mukaan toimivaltaisen viranomaisen on varmistettava, että kaikki sen virallista valvontaa harjoittava henkilöstö pysyy ajan tasalla toimivaltansa alalla ja saa säännöllistä lisäkoulutusta tarvittaessa.

Viranhaltijoiden tehtävänk kuva määrittelee koulutustarpeen. Tarvittavaan ja tarjottavaan koulutukseen osallistutaan aina, jos se on työtehtävien hoidon kannalta mahdollista. Sijaisuuksien sekä kaikkien viranhaltijoiden antaman neuvonnan ja ohjauksen vuoksi on joskus tarpeen osallistua myös tehtäväjaon ylittävään koulutukseen.

Ruokaviraston ja muiden sidosryhmien antamaan koulutukseen ja viranomaisyhteistyöhön pyritään osallistumaan seuraavasti

- Aluehallintovirastojen ja Ruokaviraston väliset elintarvikevalvonnan ja eläinlääkintähuollon neuvottelupäivät (kevällä ja syksyllä)
- Terveysvalvonnan johtajille ja aluehallintovirastoille järjestettävät yhteiset neuvottelupäivät (kevällä ja syksyllä)
- AVI-Ruokavirasto neuvottelupäivät, eläinten hyvinvointi ja eläinten terveys
- Elintarvikevalvonnan valtakunnalliset koulutuspäivät
- Ympäristöterveydenhuollon alueelliset koulutuspäivät
- Eläinlääkäriliiton järjestämät eläinlääkäripäivät syksyisin
- Valmiuspäivä helposti leviävien eläintautien varalta
- Tarttuvien tautien päivä ja lääkepäivä
- Täydentävien ehtojen valvonnan ohjaus- ja kehittämispäivät
- Muu tarvittava koulutus ja yhteistyö.

EU:n komission kustantamiin BTSF (Better Training for Safer Food) koulutusohjelman koulutuksiin ja verkkokursseille on myös mahdollista hakeutua tarpeen mukaan. Myös aluehallintoviraston sisäisiin koulutuksiin osallistutaan mahdollisuuksien mukaan.

Itä-Suomen aluehallintovirasto seuraa henkilöstön koulutukseen osallistumista.

Ammattitaidon ylläpitäminen edellyttää paljon myös itseopiskeluna tapahtuvaa alan lainsäädäntöön sekä kirjallisuuteen ja tutkimukseen perehtymistä. Jokainen on henkilökohtaisesti vastuussa oman työnsä suunnittelusta siten, että aikaa jää myös ammattitaidon ylläpitoon ja kehittämiseen. Tarvittaessa aikaa pyritään rauhoittamaan muilta töiltä niin, ettei esimerkiksi oteta puheluita vastaan muutamaan tuntiin, jotta saadaan perehdyttyä rauhassa johonkin tiettyyn asiakokonaisuuteen.

5. Koulutusten järjestäminen muille viranomaisille ja toimijoille

EU:n valvonta-asetuksessa (EY 882/2004, 6 artikla) säädetään elintarvikevalvonnan tehtäviä hoitavien viranhaltijoiden täydennyskoulutuksesta. Valvontaviranomainen on velvollinen ylläpitämään ja kehittämään ammattitoiminnan edellyttämää ammattitaitoa sekä perehtymään ammattitoimintaansa koskeviin säännöksiin ja määräyksiin.

Aluehallintovirasto järjestää ohjauspäiviä kunnallisille viranhaltijoille. Tavoitteena on, että kaikista valvontayksiköistä osallistutaan järjestettävään koulutukseen ja ohjauspäiviin ja tämä tavoite on myös hyvin toteutunut. Käytettävissä olevilla resursseilla koulutusta pystytään järjestämään vain kunnallisille valvontaviranomaisille.

Aluehallintovirasto järjestää kuntaviranomaisille vuonna 2019 yhden tai kaksi ”Ajankohtaista elintarvikevalvonnasta” -ohjauspäivää. Niissä hyödynnetään videoyhteyksiä niin, että kaikki Itä-Suomen kuntavalvojat pääsevät osallistumaan samaan tilaisuuteen. Käsiteltävinä teemoina ovat muun muassa luomutuotteiden markkinavalvonta sekä kuntien toteuttaman elintarvikevalvonnan kohde- ja vaativuuskattavuus KUTI-tietojen pohjalta. Ohjauspäivän lopussa on yleensä ”Muuta ajankohtaista” -osio, jossa käsitellään lyhyesti muun muassa lainsäädäntömuutoksia ja esitellään Ruokaviraston valvontaprojekteja sekä niiden tuloksia. Mahdollisuuksien mukaan hyödynnetään Ruokaviraston asiantuntijoiden valmistelemissä esityksissä tai pyydetään heiltä koulutusapua. Aluehallintovirasto ei pysty tarjoamaan ”Ajankohtaista elintarvikevalvonnasta” -päivissä ”täsmäohjausta” laitosvalvojille (ks. kohta 4.1.1).

Uutena toimintamuotona aluehallintovirasto on suunnitellut pitävänsä kuntaviranomaisille vuoden aikana pari kolme elintarvikevalvonnan Skype-teematuokioita. Aiheet tarkentuvat myöhemmässä vaiheessa. Ajatuksena on, että ”teematuokio” voitaisiin järjestää tarvittaessa hyvinkin lyhyellä varoitusajalla, kun jokin erityinen teema nousee ajankohtaiseksi.

Läänineläinlääkärit järjestävät vuosittain vähintään yhden työkokouksen kunnaneläinlääkäreille ja valvontaeläinlääkäreille joko yksin tai yhdessä muiden toimijoiden kanssa. Niissä käsitellään ajankohtaisia eläinlääkintähuoltoa sekä eläinten terveyttä ja hyvinvointia koskevia lainsäädännön muutoksia ja tulkintoja sekä ohjataan valvontaeläinlääkäreiden ja kunnaneläinlääkäreiden suorittamaa eläinten terveyden ja hyvinvoinnin valvontaa. Työkokousten valmisteluun ja esitysten pitämiseen läänineläinlääkärit osallistuvat niin, että ohjelman sisällön mukaiset esitykset pidetään jokaisessa toimipaikassa yhtäaikaisena videokoulutuksena. Työkokouksissa hyödynnetään myös Ruokaviraston koulutuspalvelun tai muiden asiantuntijoiden kautta saatavia esityksiä.

Omien tilaisuuksiensa lisäksi aluehallintovirasto pyrkii järjestämään videoyhteyden Kuopion ja Mikkelin toimipaikkaan kaikkiin niihin Ruokaviraston koulutuspäiviin, joihin on mahdollisuus osallistua videoitse sekä tiedottaa aktiivisesti valvontayksiköille videoyhteyksistä. Näin myös itäsuomalaisilla kuntavalvojilla on paremmat mahdollisuudet osallistua Ruokaviraston koulutuksiin. Toistaiseksi vain kahdella valvontayksiköllä (Pohjois-Karjalan ympäristöterveys ja Itä-Savon sairaanhoitopiirin kuntayhtymä) on käytössään omat videolaitteet.

Lisäksi eläinsuojeluasioista vastaavat läänineläinlääkärit pitävät valvontaeläinlääkäreiden kanssa kokoontumisia pari kertaa vuodessa, joista ainakin toinen kasvokkain kaikkien kanssa. Lisäksi on sovittu, että tarvittaessa pidetään lisäksi Skype-palavereita. Näissä tilaisuuksissa keskustellaan eläinsuojelun tapauksista ja linjauksista.

Koulutusten sisällöstä ja osallistujista pidetään kirjaa ja ohjelmat sekä osallistujalistat toimitetaan pyydettäessä Ruokavirastoon. Tarvittaessa kunnista voidaan pyytää tietoja koulutusrekistereistä ja koulutukseen varatuista määrärahoista. Myös kunnan elintarvikevalvonnan arviointi- ja ohjauskäytien yhteydessä kartoitetaan eläinlääkintähuollon- ja elintarvikevalvontaviranomaisten pätevyyttä ja koulutustarpeita. Tarvittaessa kunnaneläinlääkäri voidaan myös määrätä osallistumaan aluehallintoviraston järjestämiin työkokouksiin osaamisen ylläpitämisen varmistamiseksi.

Aluehallintoviraston järjestämä valmiuskoulutus on kuvattu valmiussuunnitelmassa.

6. Maksut

Itä-Suomen aluehallintovirasto ei peri suorittamastaan valvonnasta maksua lukuun ottamatta alkoholijuomamyymälöiden tarkastuksia. Osa päätöksistä, esimerkiksi vapautus nautojen jaloittelusta, eläinnäyttelyluvut, eläinkuljetuksiin liittyvät luvat (eläinkuljettajaluvat, pitkiin kuljetuksiin käytettävien kuljetusajoneuvojen hyväksymistodistukset ja kuljettajien pätevyystodistukset) oriasemaluvat, sisämarkkinakaupan vientilaitosten hyväksymispäätökset ja alkoholijuomamyymälöiden elintarvikehuoneistoilmoitusten käsittely ovat maksullisia. Maksut perustuvat valtioneuvoston asetukseen aluehallintovirastojen maksuista vuosina 2019 ja 2020 (1244/2018).

7. Laatu sekä arviointi- ja ohjauskäynnit ja auditoinnit

7.1 Laaturjestelmät

Laaturjestelmä on systemaattinen organisaationresurssien hallinnan ja sen prosessien parantamisjärjestelmä, jonka yksi osa on organisaation itsensä laatima toimintaohjeisto sen varmistamiseksi, että työt tehdään yhdenmukaisesti, laadukkaasti ja vaikuttavasti. Ympäristöterveydenhuollon laeista vain elintarvikelaissa edellytetään valvontaviranomaiselta toimintaan sopivaa laaturjestelmää.

Itä-Suomen aluehallintovirastolla ei ole varsinaista laaturjestelmää, mutta sisäinen ohjeistus ja asiakirjapohjat sekä vastuualueen palvelulupaus ovat osa laatua. Ruokavirasto tukee aluehallintovirastojen laatutyötä laatimalla ohjeita ja malliasiakirjoja sekä järjestämällä koulutusta. Ruokaviraston koulutuspalvelun ja Pikantin kautta aluehallintovirastot voivat myös hyödyntää Ruokaviraston koulutusmateriaalia mm. työkokouksissaan.

7.2 Arviointi- ja ohjauskäynnit ja auditoinnit

7.2.1 Kunnallisiin valvontayksiköihin tehtävät arviointi- ja ohjauskäynnit

Auditointijärjestelmän tarkoituksena on todentaa, että valvonta toteutuu lainsäädännön asettamien vaatimusten mukaisesti sekä selvittää valvonnan toimivuutta, tehokkuutta ja yhtenäisyyttä ja lisäksi tunnistaa valvonnan kehittämistarpeita ja vahvuuksia. Auditoinnilla pyritään tarkastelemaan mm. valvonnan vaikuttavuutta, toisin sanoen sitä, saavutettiinkö valvontatoimilla haluttu tulos.

Vuoden 2014 alusta valtakunnallisessa auditointijärjestelmässä on erotettu kolme kokonaisuutta: arviointi- ja ohjauskäynnit, ketjuauditoinnit sekä sisäiset auditoinnit. Aluehallintovirastot vastaavat arviointi- ja ohjauskäynneistä kunnallisiin valvontayksiköihin.

Itä-Suomen aluehallintovirasto on laatinut monivuotisen suunnitelman arviointi- ja ohjauskäynneistä. Jokaiseen kunnalliseen valvontayksikköön (8) tehdään käynti vähintään kerran ohjelmakauden (2015–2019) aikana. Arviointit ovat kattaneet elintarvikevalvonnan kaikkien yksiköiden osalta ja eläinlääkintähuollon muiden paitsi Itä-Savon osalta.

Arviointi- ja ohjauskäynnit toteutetaan kunnallisen valvontayksikön yhteisarviointina muiden ympäristöterveydenhuollon valvontasektoreiden kanssa. Arviointi- ja ohjauskäynti koostuu koko valvontayksikköä koskevasta yleisosoudesta sekä sektorikohtaisista tarkasteluista, jotka suoritetaan viranhaltijoiden haastatteluilla ja asiakirjojen tarkasteluilla sekä mahdollisilla kohdekäynneillä. Elintarvikevalvonnan sektorikohtainen tarkastelu toteutetaan

Eviran ”kevyt-AJO-käyntien” ohjeistuksen mukaan huomioiden myös siihen mahdollisesti tulossa olevat päivitykset. Eläinlääkintähuollon osalta arviointi- ja ohjauskäynneillä keskitytään lähinnä arviointikohteen mahdollisiin ongelmakohtiin ja eläinlääkintähuoltosuunnitelman sisältöön. Vuonna 2019 tehdään ympäristöterveydenhuollon yhteinen arviointi- ja ohjauskäynti kahteen valvontayksikköön. Käynteihin osallistuvat sekä läänineläinlääkäri että elintarvikevalvonnasta vastaava ympäristöterveydenhuollon ylitarkastaja. Mukana ovat myös terveydensuojelulain ja tupakkalain valvonnan ohjauksesta vastaavat viranhaltijat.

Arviointiraportti toimitetaan Ruokavirastoon kolmen kuukauden kuluessa arviointi- ja ohjauskäynnistä ja julkaistaan Itä-Suomen aluehallintoviraston internet-sivuilla. Syksyllä 2018 valmistui myös VYHA-järjestelmän raportointityökalu arviointi- ja ohjauskäyntejä varten. Sen toiminnassa on kuitenkin ilmennyt valtakunnallisesti jossain määrin ongelmia, mistä johtuen ei ole varmaa, tuleeko aluehallintovirasto hyödyntämään sitä vuonna 2019.

7.2.2 Viranomaisten auditointijärjestelmään liittyvät auditoinnit

Ruokavirasto toimeenpanee ketjuauditointeja, jotka koskevat osaltaan myös aluehallintovirastoja.

7.2.3 AVlen oman toiminnan auditoinnit

Sisäisiä auditointeja ei ole toistaiseksi tehty, eikä niitä ole suunnitelmissa myöskään vuodelle 2019.

7.3 Palautteen kerääminen ja käsittely

Työnohjauspäivien ja työkokousten palautetta ja aihe-ehdotuksia seuraavaan koulutukseen pyydetään osallistujilta Webropol-kyselyllä tilaisuuksien jälkeen. Saatu palaute pyritään huomioimaan seuraavien tilaisuuksien suunnittelussa. Lisäksi aluehallintovirastot keräävät palautetta vuosittain asiakkailta ja eri kohderyhmiltä.

Itä-Suomen aluehallintovirasto on tehnyt helmikuussa 2012 linjauksen asiakaspalautteen käsittelystä. Menettelytapa perustuu asiakkaan nimellä tapahtuvaan ilmoitukseen. Ilmoituksen vastaanottaja siirtää ilmoituksen virkamiehen lähiesimiehelle selvitettäväksi. Esimies vastaa ilmoittajalle ja tallentaa kaikki dokumentit sekä ilmoittaa kyseiselle virkamiehelle asian kulloisenkin vaiheen tai päättymisen. AVIn viranhaltijasta tehty kantelu siirretään suoraan vastuualueen lakimiehelle työstettäväksi.

7.4 Toiminnan kehittäminen ja jatkuva parantaminen

Aluehallintoviraston toiminta on asiakaslähtöistä. Valtakunnallisesti ja alueellisesti sovitulla yhteisillä toimenpiteillä pyritään toiminnan yhtenäistämiseen, tasapuolisuuteen ja laatuun. Viranhaltijoiden erikoistumista (esim. pakkausmerkinnät, laitosvalvonta, sivutuotteet tai eläimistä saatavien elintarvikkeiden hygienia) hyödynnetään konsultoimalla eri aihealueisiin erikoistuneita henkilöitä.

Valvontaa parannetaan arviointi- ja ohjauskäyntien sekä auditointien tulosten perusteella. Kunnallisten valvontayksiköiden arviointi- ja ohjauskäyntejä kehitetään keskusvirastojen ja aluehallintoviranomaisten yhteistyönä. Tarpeen mukaan toimintaa parannetaan asiakaspalautteen ja viranhaltijoiden keskinäisen tiedonvaihdon ja keskustelujen perusteella. Reklamaatioiden käsittely Itä-Suomen aluehallintovirastossa on ohjeistettu viraston sisäisellä ohjeella. Aluehallintovirastojen asiakastyytyväisyyskyselyn tuloksia hyödynnetään toiminnan kehittämisessä.

Sante F suorittaa Euroopan yhteisön jäsenmaihiin arviointikäyntejä (audits), joiden tarkoituksena on todentaa jäsenmaiden yhteisen lainsäädännön noudattaminen. Läänineläinlääkärit ja ympäristöterveydenhuollon ylitarkastaja osallistuvat arviointeihin Ruokaviraston pyynnöstä mahdollisuuksien mukaan ja tehtävänjakonsa mukaisesti. Aluehallintoviraston antamaa ohjausta ja valvontaa tehostetaan näiden missioraporttien huomioiden mukaisesti.

8. Varautuminen erityistilanteisiin

Valvonta-asetuksen (EY) N:o 882/2004 4 artiklassa edellytetään, että toimivaltaisilla viranomaisilla on valmiit varautumissuunnitelmat ja ne ovat valmiita toteuttamaan suunnitelmat häiriötilanteissa.

Itä-Suomen aluehallintoviraston PEOL-vastuualueen valmiussuunnitelma on valmistunut 20.2.2012 ja se tarkastetaan ja päivitetään säännöllisesti. PEOL-vastuualueen valmiussuunnitelmaan sisältyy myös ympäristöterveydenhuolto ja siinä on käsitelty lyhyesti eläinten terveyteen ja elintarvikkeisiin liittyvät erityistilanteet. VIRVE-puhelinten käyttöä on harjoiteltu satunnaisesti ja tätä jatketaan myös vuonna 2019.

Valmiuden ylläpitämiseksi ympäristöterveydenhuollon ylitarkastaja ja läänineläinlääkärit osallistuvat aluehallintoviraston eri maakunnissa järjestämiin valmiusharjoituksiin ja niitä edeltävään koulutukseen. Maanpuolustuskursseille osallistutaan mahdollisuuksien mukaan. Tavoitteena on, että jokainen ympäristöterveydenhuollon viranhaltija pääsisi jossain vaiheessa osallistumaan alueelliselle maanpuolustuskurssille.

Yksi läänineläinlääkäreistä osallistuu Itä-Suomen aluehallintoviraston PEOL-vastuualueen valmiustyöryhmän sekä pandemiatyöryhmän työskentelyyn.

Eläintauteihin varautuminen on käsitelty kohdassa 13.1.

9. Yhteistyö ja viestintä

9.1 Aluehallintoviraston sisäinen yhteistyö

Aluehallintoviraston hajautettu organisaatio asettaa erityishaasteita yhteistyölle, yhteistyömuotoina käytetään sekä videoneuvotteluja että kasvokkain tapaamisia. Sekä läänineläinlääkärit että ympäristöterveydenhuollon ylitarkastaja ja tarkastajat kuuluvat ympäristöterveydenhuollon ryhmään, joka pitää yhteisen kokouksen pääsääntöisesti kaksi kertaa vuodessa. Kokouksessa keskustellaan ajankohtaisista asioista ja sovitaan mm. yhteisistä menettelytavoista ja työnjaosta. Kokouksesta laaditaan muistio, joka on tarkoitettu sisäiseen käyttöön.

Elintarvikevalvonnan ja eläinlääkintähuollon videopalaveri, johon osallistuvat läänineläinlääkärit, ympäristöterveydenhuollon ylitarkastaja, tarkastajat ja mahdollisuuksien mukaan esimies, pidetään noin kahden viikon välein. Näistä palavereista on koottu etukäteen asialista ja kirjataan sovitut asiat muistiin.

Lisäksi pidetään myös ympäristöterveydenhuollon kuntaohjauksesta vastaavien viranhaltijoiden keskinäisiä palavereja tarpeen mukaan. Palavereissa suunnitellaan esimerkiksi yhteisiä arviointi- ja ohjauksikäyntejä sekä yhteinen palautelomake käytettäväksi kuntaviranomaisille järjestettävissä tilaisuuksissa.

Aluehallintoviraston kirjaamoon saapuvat lausuntopyynnöt ohjataan ensisijaisesti ympäristöterveydenhuollon ryhmävastaavalle, joka lähettää ne tiedoksi läänineläinlääkäreille ja elintarvikevalvonnasta vastaavalle ympäristöterveydenhuollon ylitarkastajalle ja tiedustelee, katsovatko nämä tarpeelliseksi antaa lausuntoa asiasta sekä kuka ottaisi mahdollisen valmisteluvastuun. Muut voivat halutessaan toimittaa kommenttinsa päävastuussa olevalle valmistelijalle. Valmiit lausunnot tallennetaan asianhallintajärjestelmään (USPA).

Verkkoasema on aktiivisessa käytössä ja sinne tallennetaan omiin kansioihinsa käytännössä kaikki tarpeellinen.

9.2 Viranomaisten välinen yhteistyö

Ympäristöterveydenhuollon ylitarkastaja ja läänineläinlääkärit tekevät jatkuvasti tiivistä yhteistyötä paikallis-, alue- ja keskushallinnon viranomaisten kanssa (esim. poliisi, ELY-keskukset, pelastuslaitokset, maaseutu-, ympäristö-, rakennusvalvonta-, oikeus- ja sosiaaliviranomaiset). Yhteistyömuotoina ovat sähköposti, puhelin, videoneuvottelut ja yhteistarkastukset. Ruokaviraston järjestämät neuvottelu-, tauti- ja eläinsuojelupäivät yms. ovat tärkeitä yhteistyöfoorumeita viranomaisten välillä. Työryhmäjäsenyyksiä on viime vuosina vähennetty pienentyneiden resurssien vuoksi.

Itä-Suomen poliisin kanssa jatketaan tammikuussa 2014 aloitettua eläinsuojeluyhteistyötä mm. säännöllisillä, kaksi kertaa vuodessa pidettävillä palavereilla. Nyttemmin tilaisuuksiin ovat olleet kutsuttuina myös syyttäjien edustajat. Tilaisuudet on koettu hyödyllisiksi, ja niissä on sovittu yhteisistä toimintatavoista ja yhteistyön kehittämisestä.

Myös elintarvikepetosten valvontaan liittyen on vireillä yhteistyötä Itä-Suomen poliisin sekä syyttäjien kanssa. Evira järjesti tammikuussa 2017 Kuopiossa yhteisen koulutustilaisuuden elintarvikepetoksista elintarvikevalvojille, poliiseille ja syyttäjille. Yhtenä tilaisuuden tarkoituksena oli myös kontaktien luominen viranomaisten kesken.

9.3 Muu yhteistyö

Aluehallintovirastolta pyydetään vuosittain elintarvikelainsäädäntöön liittyviä tai Ruokaviraston ohjeita ja malliasiakirjoja koskevia lausuntoja, joihin lausutaan tehtäväjaon mukaisesti. Lausuntoja annetaan resurssien vähäisyyden vuoksi vain, jos ne koetaan tarpeellisiksi tai ovat lainsäädännöllisesti merkittäviä tai vaikutukseltaan laaja-alaisia.

Läänineläinlääkärit tekevät yhteistyötä myös tuottajajärjestöjen, eläinsuojelujärjestöjen, riistanhoitopiirien sekä meijereiden tuotantoneuvojen kanssa. Sidosryhmät voivat pyytää elintarvikevalvontaa koskevia lausuntoja aluehallintoviranomaiselta.

9.4 Viestintä

Ympäristöterveydenhuollon ylitarkastajan ja läänineläinlääkäreiden sekä toimipisteiden välinen sisäinen viestintä tapahtuu puhelimitse, sähköpostilla ja videoneuvottelulaittein. Tärkeät viestit välitetään tarvittaessa edelleen sähköpostin välityksellä asianosaisille kuntien ympäristöterveydenhuollon viranhaltijoille. Päätökset, määräykset tai muut asiakirjat lähetetään tarpeen mukaan tiedoksi läänineläinlääkäreille ja ympäristöterveydenhuollon ylitarkastajalle sekä esimiehille. Sähköiset kalenterit pidetään ajan tasalla. Lomista, poissaoloista, sijaisuuksista ja koulutuksiin osallistumisesta pyritään tiedottamaan tarpeen mukaan sähköpostilla. Sisäisessä viestinnässä on käytössä myös aluehallintovirastojen oma Avinet.

Valvonta-asetus edellyttää, että toimivaltaiset viranomaiset noudattavat toiminnassaan avoimuutta. Yleisöllä on oikeus tutustua toimivaltaisten viranomaisten valvontatoimia ja niiden tehokkuutta koskeviin tietoihin sekä valvontaraportteihin. Itä-Suomen aluehallintovirastolle on laadittu viestintäsuunnitelma vuonna 2012 ja sitä on päivitetty viimeksi vuonna 2017. Vastuualueella on oma viestintäsuunnitelma, jota päivitetään vuosittain.

Kunnille suunnattua viestintää toteutetaan valvonnassa esimerkiksi puhelimitse, sähköpostitse, telefaksilla, tiedotteilla, internet-sivujen kautta ym.

Myös raportit kunnallisiin valvontayksiköihin tehdyistä arviointi- ja ohjauskäynneistä ovat luettavissa internet-sivuilta. Internet-sivujen ylläpidosta vastaa hallinto- ja kehittämispalvelujen vastuuyksikkö (HAKE), mutta sisällön päivittämisestä vastaa vastuualue. Viestintää toteutetaan antamalla haastatteluja, tiedotteita ja osallistumalla tiedotustilaisuuksiin. Sitä voidaan toteuttaa myös osallistumalla mm. yleisötapahtumiin kuten maatalousnäyttelyihin tai muihin paikallisiin tai alueellisiin tapahtumiin resurssien puitteissa.

Ympäristöterveydenhuollon ylitarkastaja ja läänineläinlääkärit vastaavat omaa vastuualueitaan koskevasta viestinnästä aluehallintoviraston ohjeiden mukaisesti. Lehdistön ja muun median yhteydenottoihin vastataan työnjaon mukaisesti.

Eläintautiepidemioiden yhteydessä valtakunnallinen päävastuu viestinnästä on Ruokavirastolla ja alueellinen vastuu aluehallintovirastolla. Läänineläinlääkäri vastaa omaa vastuualueitaan koskevasta mediaviestinnästä Ruokaviraston ohjeiden mukaisesti. Helposti leviävien eläintautien valmiussuunnitelmassa on kuvattu tiedotuksen vastuuhenkilöt ja tiedotus- ja viestintäkanavat.

Kohdassa 10.1 on kuvattu tarkemmin eläinten terveyden ja hyvinvoinnin valvontaa sekä elintarvikevalvontaa tukevat tietojärjestelmät ja rekisterit.

10. Seuranta ja raportointi

10.1 Raportointi omasta toiminnasta

Toimiva valvonta edellyttää valvontakäyntien seuranta, valvontatulosten raportointia ja analysointia, valvonnan suunnitelmallisuutta ja entistä tehokkaampaa tiedonkulkua viranomaiselta toiselle. Valvonnan yhteisten tietojärjestelmien ja rekistereiden entistä tehokkaampi käyttö onkin edellytys yhtenäiselle, suunnitelmalliselle ja toimivalle valvonnalle. Sähköisen asioinnin kehittäminen kaikkea viranomaistoimintaa koskevaksi kuuluu valtionhallinnon IT-strategian tavoitteisiin.

Ympäristöterveydenhuollon valvontayksikkötietojen hallintajärjestelmää (VYHA) käytetään valvontaviranomaisten tietojen hallinnointiin. Jatkossa VYHAa käytetään yhä enemmän myös seurannan ja raportoinnin apuna.

Aluehallintovirasto laatii Pikantin VASU-raportointityötilassa helmikuun loppuun mennessä alueensa elintarvikevalvonnasta, eläinten terveyden ja hyvinvoinnin valvonnasta sekä eläinlääkäripalvelujen järjestämisestä VASU-raportin.

Elintarvikevalvontaa ja eläinten terveyden ja hyvinvoinnin valvontaa tukemassa on aluehallintoviraston käytössä useita toisiinsa liittyviä Ruokaviraston tai sidosryhmien ylläpitämiä tietojärjestelmiä ja rekistereitä. Näistä tärkeimmät ovat:

- Elvi (eläinten hyvinvointisovellus)
- Elite (eläinlääkintähallinnon tietojärjestelmät)
- KUTI/VATI-järjestelmä (raportit Kiikari-järjestelmästä)
- Kartturi (rajoitusvyöhyke sovellus)
- Traces (tuonnissa ja sisämarkkinakaupassa käytettävä järjestelmä)
- ID-valvonta (eläinten merkintä ja rekisteröinti sovellus)
- Eläintenpitäjärekisteri (sisältää myös haaskarekisterin)
- Eläintietojärjestelmä
- Rokotusrekisteri.

Tietojärjestelmien tarkempi kuvaus löytyy valtakunnallisesta EHO-ohjelmasta. Järjestelmien ylläpitäjät päivittävät järjestelmiä säännöllisesti ja Ruokavirasto järjestää tarvittavaa koulutusta järjestelmien ja rekisterien käytössä. Tietojärjestelmiä ja eläinrekistereitä käyttävät läänineläinlääkäreiden lisäksi ympäristöterveydenhuollon ylitarkastaja sekä tarkastajat.

Aluehallintovirastossa tietojärjestelmien ylläpito ja tekninen apu on keskitetty Valtori-palvelupisteelle.

Aluehallintovirasto laatii Ruokavirastolle kuntien raporttien pohjalta lainsäädännön edellyttämät eläinten terveyttä ja hyvinvointia koskevat yhteenvedot ja tekee niistä tarvittavat analyysit. Aluehallintoviraston läänineläinlääkärit tekevät muun muassa seuraavia kuukausi- ja vuosiraportteja:

- yhteenvedo kunnaneläinlääkäreiden kuukausiraporteista
- rajoittavien määräysten alaiset tilat ja eläinlajit
- päivitettyt valmiussuunnitelmat
- terveysvalvontaohjelmiin kuuluvat tilat
- vesiviljelylaitosten tarkastusten yhteenvedo
- sivutuotevalvonnan yhteenvedot (haaskat, laitostarkastukset, hautaamiset)
- muut Ruokaviraston pyytämät raportit ja yhteenvedot.

Jotta aluehallintovirasto voisi raportoida Ruokavirastolle em. asioista sovituissa aikatauluissa, joudutaan puuttuvia kunnaneläinlääkäreiden raportteja tiedustelemaan sähköpostilla tai puhelimitse. Eläinlääkäreitä muistutetaan myös sähköpostilla, kirjeitse ja työkokousten yhteydessä asiakirjojen toimittamisvelvollisuudesta ja -aikatauluista. Lisäksi kunnaneläinlääkäreille on laadittu ja postitettu raportointiaikataulu muistin virkistämiseksi.

Maa- ja metsätalousministeriöltä saatujen määrärahojen käytöstä ja kuntien suorittaman eläinten terveyden ja hyvinvoinnin valvontamäärästä raportoidaan ministeriölle vuosittain aluehallintoviraston taloushallinnosta ja tarkastajien kirjanpidosta saatujen tietojen pohjalta.

10.2 Alueen toiminnan onnistuminen ja analysointi

10.2.1 Valvontasuunnitelmien ja niiden toteutumisen arviointi

Elintarvikevalvontasuunnitelmat

Aluehallintovirasto arvioi kuntien elintarvikevalvontasuunnitelmia ja niiden toteutumista valvontayksiköihin tehtävien arviointi- ja ohjauskäyntien yhteydessä. Tällöin sekä tarkastellaan valvontayksikön ko. vuoden valvontasuunnitelmaa, että verrataan edellisen vuoden seurantaraporttia vastaavaan valvontasuunnitelmaan. Tarvittaessa

valvontayksiköltä pyydetään selvitystä elintarvikevalvonnan lakisääteisten tehtävien ja riittävien resurssien järjestämisestä ja/tai selvitys siitä, miksi suunnitelma ei ole toteutunut.

Kuntien eläinlääkintähuollon suunnitelmat

Eläinlääkintähuoltolain mukaan kunnan on laadittava suunnitelma järjestämistään eläinlääkäripalveluista sekä niiden saatavuudesta, laadusta ja resursseista. Aluehallintovirasto ohjaa kunnallisten valvontasuunnitelmien laatimista ja pyytää tarvittaessa kunnalta/yhteistoiminta-alueelta lisäselvitystä eläinlääkintähuollon valvontatehtävien, riittävien resurssien, päivystyksen ja tarvittavien sijaisten järjestämisestä.

Aluehallintovirasto valvoo kuntien valvontasuunnitelmien toteutumista vertaamalla niitä suunnitelmiin. Kunta raportoi vuosittain valvontasuunnitelmansa toteutumisesta aluehallintovirastoon AVIn ja Ruokaviraston ohjeistuksen mukaisesti. Aluehallintoviraston tulee laatia vuosittain Ruokaviraston ohjeistama yhteenvetoraportti alueensa kuntien valvontasuunnitelmien toteutumisen arvioinneista ja toimittaa se Ruokavirastoon erikseen sovittavan aikataulun mukaisesti sovittulla tavalla.

Eläinlääkintähuoltosuunnitelmien tarkemmat arvioinnit tehdään vuonna 2019 ainoastaan arviointi- ja ohjauksen yhteydessä.

Toteutumisen arvioinnissa aluehallintoviraston tulee tarkastella muun muassa:

- valvonnan kattavuutta
- eläinlääkäripalvelujen saatavuutta ja laatua
- tarkastusten määrää suhteessa valvontasuunnitelmaan
- voimavaroja ja yhteistoiminta-alueen toimivuutta
- toiminnan mahdollisia puutteita; sekä
- mahdollisesti tehtyjä toiminnan tarkastuksia / auditointeja.

10.2.2 Elintarvikevalvonnan tietojen tarkastaminen ja arviointi

Kunnalliset valvontayksiköt raportoivat elintarvikehuoneistojen kohde- ja valvontatiedot vuodelta 2018 valvontatietojärjestelmän (KUTI) kautta. VATI-järjestelmään siirtymisen vuoksi valvontatiedot on pitänyt saattaa ajan tasalle (kaikki valvontatiedot 2018 vietyinä kuntajärjestelmään) jo 31.12.18 mennessä. Valvontayksiköiden on myös pitänyt tehdä ajoja KUTI-järjestelmästä, varmistaa siellä olevien tietojen oikeellisuus sekä korjata tarvittaessa tiedot kuntien omiin järjestelmiin samaisella aikataululla eli vuoden 2018 loppuun mennessä.

AVI tallentaa valmiin VASU-raporttinsa Pikantin VASU-raportointityötilaan 27.2.2019 mennessä.

10.3 Ympäristöterveydenhuollon yhteistoiminta-alueiden ohjaus

1.3.2013 alkaen Itä-Suomessa on ollut kahdeksan kunnallista valvontayksikköä, jotka täyttävät yhteistoiminta-alueen (410/2009) resurssivaatimukset. Valvontayksiköistä yksi on itsenäinen kunta ja muut seitsemän yhteistoiminta-alueita.

Kunnan tai yhteistoiminta-alueen tulee ilmoittaa toimielimen nimi, yhteystiedot ja ympäristöterveydenhuollon henkilöresurssit ympäristöterveydenhuollon valvontayksikkötietojen hallintajärjestelmään (VYHA). Toimielimen on lisäksi ilmoitettava, mitkä kunnat yhteistoiminta-alueeseen kuuluvat.

10.4 Peruspalvelujen arviointi

Aluehallintovirastot suorittavat elintarvikevalvonnan ja eläinlääkintähuollon osalta aluehallintovirastojen tulosohjaustyöryhmän sopiman peruspalveluja koskevan arvioinnin.

Peruspalvelujen arvioinnin tarkoituksena on kartoittaa olemassa oleva tilanne ja varmistaa palvelujen saatavuus tasapuolisesti koko alueella.

Vuonna 2019 ei tehdä elintarvikevalvontaa ja eläinlääkintähuoltoa koskevia peruspalvelujen arviointeja.

OSA II ELINTARVIKEVALVONNAN OHJAUS JA TOIMEENPANO

11. Elintarvikevalvonnan ohjaus

Evira on nimennyt vuodeksi 2019 aluehallintovirastojen ohjaustyölle seuraavat painopisteet:

11.1 KUTI/VATI- tietojen hyödyntäminen valvonnan ohjauksessa ja toteuttamisessa

Aluehallintovirasto tulee vuonna 2019 hyödyntämään aikaisempaa enemmän KUTI- ja VATI-järjestelmästä saatavia tietoja (BI-raportit Oiva-jakaumista ym.) kuntien valvonnan ohjauksessa. Tilastotietoja tarkastellaan muun muassa ”Ajankohtaista elintarvikevalvonnasta” -päivissä (ks. kohta 5). Aluehallintovirasto pyytää Ruokavirastolta konsultaatioapua BI-raporttien ajamisessa tai hyödyntää helppokäyttöisempää Kiikari-sovellusta.

Valvontayksiköitä kannustetaan edellisvuosien tapaan hyödyntämään Kiikari-sovellusta oman toimintansa kehittämiseksi ja suunnittelussa kuin myös toteutumisen seurannassa. Valvontayksiköitä muistutetaan myös siitä, että ei-pakollisia tyyppikohtaisia tietoja tulee viedä VATI-järjestelmään mahdollisimman laajasti, jotta riskinarviointiatyökälyä voidaan käyttää tehokkaasti hyväksi.

11.2 VATI-hanke

Ympäristöterveydenhuollon ylitarkastaja on kouluttautunut loppuvuodesta 2018 VATI-kouluttajaksi ja hänellä on siksi hyvät valmiudet olla tukemassa valvontayksiköitä VATI-järjestelmän käyttöönotossa. Marraskuussa 2018 ylitarkastaja toimi yhtenä pääkäyttäjien kouluttajana ja on varautunut vuonna 2019 olemaan mukana VATI-järjestelmän käyttöönoton tueksi perustettavan HelpDeskin toiminnassa. VATI-järjestelmä on tavalla tai toisella mukana myös aluehallintoviraston valvontayksiköille järjestämissä ohjauspäivissä.

11.3 Elintarvikevalvonnan yhdenmukaisuuden ja riskiperusteisuuden edistäminen

Elintarvikevalvonnan yhdenmukaistamista edistetään erityisesti arviointi- ja ohjauskäynnillä, mutta siihen tähdätään myös kaikessa muussa valvontayksiköille annettavassa ohjauksessa. Ajankohtaista elintarvikevalvonnasta -ohjauspäivät ovat oivallinen tilaisuus vaikuttaa valvonnan yhdenmukaisuuden ja riskiperusteisuuden edistämiseen.

11.4 Valvonnan kohde ja vaativuuskattavuuden varmistaminen – painoalueena elintarvikeparanteiden valvonta

Aluehallintovirasto ottaa aiheen mukaan Ajankohtaista elintarvikevalvonnasta -ohjauspäivään, jossa tarkastellaan, miltä Itä-Suomen tilanne näyttää. Valvontayksiköitä kannustetaan tehostamaan omaa seurantaansa demonstroimalla ohjauspäivässä Kiikarin käyttöä. Aiheen oli tarkoitus olla teemana jo vuoden 2018 ohjauspäivässä, mutta resurssipulan vuoksi ko. ohjauspäivä jäi loppuvuodesta pitämättä.

Ohjauspäivässä on myös tarkoitus kerrata elintarvikeparanteisiin liittyvää lainsäädäntöä ja innostaa siten valvontayksiköitä tehostamaan niiden valvontaa. Tämä täydentäisi hyvin Ruokaviraston vuodelle 2019 suunnittelemissa opastavissa tarkastuskäynteissä. Myös aluehallintoviraston edustaja pyrkii osallistumaan muutamalle käynnille.

11.5 Alkutuotannon elintarvikevalvonnan käynnistäminen

Aluehallintoviraston järjesti tammikuussa 2018 Ajankohtaista elintarvikevalvonnasta - ohjauspäivän, jonka pääteemana oli alkutuotantovalvonta ja jossa käsiteltiin sekä alkutuotantopaikkojen kartoittamista että riskinarviointia, tarkastustiheyksiä ja tarkastusten toteuttamista Eviran uusien ohjeiden pohjalta. Lisäksi esiteltiin Itä-Savossa opinnäytetyönä vuonna 2012 toteutettua pilottia, jossa tarkastettiin 28 vihannes- ja marjanviljelytilaa. ”Siemen on siis jo kylvetty” ja siitä on hyvä jatkaa vuonna 2019. Aluehallintovirasto aktivoi valvontayksiköitä edelleen tekemään alkutuotantopaikkavalvontaa pitämällä aihetta esillä eri yhteyksissä.

11.6 Petosten valvonnan ja torjunnan valmiuden kehittäminen

Aluehallintovirastolla ei ole suuremmin resursseja panostaa tähän valvonnan osa-alueeseen, vaikka se olisikin tärkeää työtä elintarvikkeisiin liittyvien petosepäilyjen määrän koko ajan lisääntyessä. Aluehallintovirasto osallistuu mahdollisuuksien mukaan mahdollisiin petosepäilyihin liittyviin tarkastuksiin, mikäli valvontayksikkö kokee siihen tarvetta. Lisäksi aluehallintovirasto korostaa valvontayksiköiden välisen yhteistyön merkitystä.

11.7 Valvontaverkoston toiminnan vakiinnuttaminen

Ylitarkastaja on mukana kontaktimateriaalien, elintarvikeparanteiden sekä elintarvikkeiden kontaminanttien ja kasvinsuojeluainejäämien valvontaverkoston toiminnassa ja pyrkii osaltaan kehittämään niiden toimintaa muun muassa osallistumalla aiempaa aktiivisemmin valvontaverkoston Pikantti-työtiloissa käytäviin keskusteluihin. Aluehallintovirasto myös innostaa kuntavalvojia liittymään verkostoihin.

11.8 Tuotteiden jäljitys luomuketjussa: jäljittäminen rutiiniksi

Aluehallintovirasto ottaa aiheen mukaan Ajankohtaista elintarvikevalvonnasta -päivään tai Skype-tietoiskuun (ks. kohta 5).

11.9 Valvontaprojektit

Itä-Suomen aluehallintovirasto osallistuu vuonna 2019 Ruokaviraston valvontaprojekteihin seuraavasti:

Pohjoismainen gluteenihanke 2018–2019 – toteuttaminen ja raportointi

Aluehallintovirasto odottaa mielenkiinnolla hankkeen tuloksia, jotka on luvattu julkaista viimeistään kesäkuussa. Hankkeessa oli tarkoitus olla mukana myös ainakin yksi Itä-Suomen valvontayksikkö, jonka alueella toimii iso gluteenittomia tuotteita valmistava leipomo. Aluehallintovirasto innosti ko. valvontayksikköä aikoinaan osallistumaan hankkeeseen.

Patogeenit pakatuissa lehtivihanneksissa 2018–2019

Aluehallintovirasto muistuttaa valvontayksiköitä, että projekti on edelleen meneillään ja motivoi ottamaan näytteitä.

Nimisuojuuttujen elintarvikkeiden valvontahanke - tulosten raportointi ja hyödyntäminen

Aluehallintovirasto odottaa mielenkiinnolla valvontahankkeen varsinaisia tuloksia kuin myös sitä, missä määrin Itä-Suomen valvontayksiköt kaiken kaikkiaan osallistuivat hankkeeseen. Viime vuoden lopulla aluehallintoviraston tietoon tuli, että Itä-Suomessa oli tehty tarkastuksia ainakin karjalanpiirakkaleipomoihin eivätkä linjaukset karjalanpiirakoissa sallituista ainesosista olleet olleet kaikissa valvontayksiköissä samanlaisia. Eräässä valvontayksikössä oli annettu tuote-eritelmästä joustoa sen perusteella, että nimisuojaan hakija oli ilmoittanut hakeneensa muutosta eritelmään, vaikka todellisuudessa ko. hakemusta ei oltu vielä edes jätetty Maaseutuvirastoon. Toisten valvontayksiköiden alueilla toimivat leipomot saivat ”vihiä” asiasta ja ottivat yhteyttä omiin valvojiinsa, jotka sitten vuorostaan olivat yhteydessä aluehallintovirastoon.

Aluehallintovirasto esittää mielellään valvontahankkeen tuloksia kuntavalvojille sitten, kun ne ovat käytettävissä.

Ravintoarvomerkintöjen ja suolan valvontahanke

Aluehallintoviraston pakkausmerkintäasiantuntija on valmis antamaan panostaan tarkastuslomakkeen suunnitteluun sekä motivoi Itä-Suomen valvontayksiköitä osallistumaan valvontahankkeeseen. Mahdollisuuksien mukaan aluehallintoviraston edustaja osallistuu myös muutamalle tarkastuskäynnille.

Komission etämyyntiprojekti

Aluehallintovirasto odottelee tarkempaa tietoa projektista ja katsoo sitten, missä määrin pystyy osallistumaan siihen, mikäli siinä on varattu sille joku rooli.

12. Elintarvikevalvonnan toimeenpano

12.1 Alkoholijuomamyymälöiden valvonta

Valvira ohjaa aluehallintovirastoja alkoholijuomamyymälöiden valvonnassa. Maaliskuussa 2018 voimaan astuneen uuden alkoholilain myötä myös pienpanimoiden käsityöläisolutmyymälöistä tuli aluehallintoviraston valvontakohteita. Itä-Suomen alueella pienpanimoita on alle 10 kappaletta.

12.2 Eläimistä saatavien elintarvikkeiden vierasainevalvonta

Aluehallintoviraston läänineläinlääkäreille kuuluu EU:n vierasainedirektiivin mukainen eläimistä saatavien elintarvikkeiden vierasainevalvonnan valvonta ja ohjaus, kuten kiellettyjen aineiden käytön valvonta, ja muu vierasainevalvonta, kuten lääkkeiden ja torjunta-aineiden jäämävalvonta.

Ruokavirasto laatii vuosittaisen kansallisen vierasainevalvontaohjelman. Näytteitä otetaan sekä elävistä tuotantoeläimistä että eläimistä saatavista elintarvikkeista kuten lihasta, kalasta ja maidosta. Osan näytteistä ottaa kunnan elintarvikevalvontaviranomainen ja osan Ruokaviraston pyynnöstä läänineläinlääkärin määräämä kunnaneläinlääkäri, jolla ei ole hoitosuhdetta ko. tuotantotilaan tai eläimiin. Myös läänineläinlääkäri voi ottaa vierasainenäytteitä etenkin silloin, kun kyseessä on väärinkäytösepäily. Positiivinen löydös johtaa jatko- ja lisänäytteiden ottoon ja tarvittaessa muihin säännösten mukaisiin toimenpiteisiin, joista Ruokavirasto päättää tapauskohtaisesti.

Vierasainevalvontaa tehdään myös osana täydentävien ehtojen valvontaa (ks. kohdat 12.3 ja 18). Ruokaviraston vuosittaisten valvontaohjelmien mukaisesti läänineläinlääkärit ottavat otantatiloilla vierasainenäytteitä elävistä eläimistä kuten veri-, uloste- ja virtsanäytteitä sekä vesi- ja rehunäytteitä. Positiiviset tulokset johtavat tarkastusten laajennuksiin ja mahdollisiin tukisanktioihin.

12.3 Täydentävien ehtojen valvontaan liittyvä elintarvikevalvonta

Täydentävien ehtojen valvontaan (ks. kohta 18) liittyvistä tehtävistä osa kuuluu elintarvikevalvonnan piiriin. Näitä ovat maito-, muna- ja lihantuotantotilojen hygieniavalvonta sekä vierasainevalvonta (ks. kohta 12.2).

OSA III ELÄINTEN TERVEYDEN JA HYVINVOINNIN VALVONTA SEKÄ ELÄINLÄÄKÄRIPALVELUT

Eläinten terveyden ja hyvinvoinnin alueellisen valvonnan tavoitteena on toteuttaa eläintauti- ja eläinsuojelulaissa sekä tilatukijärjestelmän täytäntöönpanosta annetussa laissa asetettuja päämääriä. Valvonnassa otetaan huomioon sekä riskiperusteisuus että säädösten edellyttämät vaatimukset. Valvontaa suoritetaan sekä ennalta suunniteltuna valvontana että epäilyyn perustuvana valvontana sekä valtakunnallisina ja/tai alueellisina hankkeina, jotka valitaan lakisääteisten tehtävien joukosta painopistealueiksi kullekin vuodelle.

Valtion vastuulla olevista eläinten terveyttä ja hyvinvointia koskevista kunnaneläinlääkärin (myös valvontaeläinlääkäri) suorittamista tehtävistä aluehallintovirasto maksaa kunnalle todellisia kustannuksia vastaavan korvauksen valtion varoista.

Erilaiset tietojen jäljentämistehtävät manuaalisilta lomakkeilta tietojärjestelmiin vievät runsaasti työaikaa, mikä on poissa muista substanssin tehtävistä ja vaikuttaa aluehallintovirastolle annettujen henkilötyövuosien sisällölliseen kohdentamiseen.

13. Eläinten terveyden valvonta

13.1 Eläintautivalmius

Varautuminen helposti leviävien eläintautien leviämisen uhkaan on keskeinen osa eläinten terveyden valvontaa. Aluehallintovirasto vastaa alueen eläintautivalmiudesta ja osallistuu tautitilanteiden hoitoon vakavissa eläintautitilanteissa apunaan erityiskoulutuksen saaneet valmiuseläinlääkärit.

Afrikkalaisen sikaruton leviämiskasvuun on kasvanut entisestään. Villisikojen määrä on kasvanut vuosittain selvästi, vaikka ponnisteluja niiden vähentämiseksi metsästämisellä on tehty. Keväällä 2018 Suomen villisikamääräksi on arvioitu yli 3 000 sikaa (Suomen Riistakeskus). Metsästetyksi näistä saadaan satoja sikoja vuodessa. Etelä-Savossa saatiin ilmoitusten mukaan metsästettyä vuonna 2017 yhteensä 49 villisikaa ja Pohjois-Karjalassa 27 villisikaa ja Kaakkois-Suomessa 298 villisikaa. Suomi asetti kaksi vuotta sitten tavoitteeksi, että villisikamäärä saataisiin rajoitettua 500 yksilöön. Tässä ei olla onnistuttu, vaan villisikamäärän arvioidaan kaksinkertaistuneen vuosittain.

Maa- ja metsätalousministeriö antoi asetuksen *varotoimenpiteistä afrikkalaisen sikaruton leviämisen ehkäisemiseksi luonnonvaraisten villisikojen ja kotieläinten välillä (401/2017)*. Siat on muutamaa poikkeusta lukuun ottamatta pidettävä sisällä koko Suomen alueella 1.6.2018 lähtien. Ulkonapitokielto ei mm. koske sellaisia pitopaikkoja, joissa ulkotarhat on suojattu olemassa olevan aidan oheen rakennetulla teräsverkkoaidalla tai sähköaidalla tai jossa ulkotarhat on suojattu riittävän vankalla rakenteella siten, että luonnonvaraiset villisiat eivät pääse kosketuksiin tarhassa pidettävien sikojen kanssa.

Sikojen ulkonapidosta on ilmoitettava kunnaneläinlääkärille. Aluehallintovirasto ohjaa kunnaneläinlääkäreitä ulkonapitokiellon valvonnassa. Kunnaneläinlääkäri arvioi paikan päällä tehtävällä käynnillä, täyttääkö aitaaminen asetuksen vaatimukset ja antaa tarvittavat kehotukset ja määräykset sekä toimittaa tiedot aluehallintovirastoon, joka toimittaa koosteen Ruokavirastoon.

Eläintautilain (441/2013) 85 §:n mukaan aluehallintovirasto mm. ylläpitää toimialueensa eläintautivalmiutta ja laatii toimialuettaan koskevia valmiussuunnitelmia eläintautien varalta

sekä järjestää koulutusta kunnaneläinlääkäreille. Eläintautikohtaisissa erityissäännöksissä edellytetään, että aluehallintovirasto laatii toimialuettaan koskevan valmiussuunnitelman vähintään suu- ja sorkkataudin (maa- ja metsätalousministeriön päätös suu- ja sorkkataudin vastustamisesta nro 5/EEO/95), klassisen sikaruton (maa- ja metsätalousministeriön asetus nro 11/14 klassisen sikaruton vastustamisesta), afrikkalaisen sikaruton (maa- ja metsätalousministeriön asetus nro 10/14 afrikkalaisen sikaruton vastustamisesta) ja korkeapatogeenisen lintuinfluenssan varalta (maa- ja metsätalousministeriön asetus nro 15/14 korkeapatogeenisen lintuinfluenssan vastustamisesta). Alueellisten valmiussuunnitelmien vähimmäisisältö on kuvattu Eviran ohjeessa nro 15809/2.

Valmiussuunnitelmilla tulee varmistaa, että tarvittaessa käytössä on tilat, henkilökunta ja kaikki ne välineet ja tarvikkeet, joita tarvitaan taudin hävittämiseksi nopeasti ja tehokkaasti. Aluehallintoviraston valmiussuunnitelma helposti leviävien eläintautien varalta pyritään päivittämään vuosittain. Päivittämisen tarkoituksena on varmistaa, että aluehallintoviraston jokaisella toimipisteellä on aina eläintautitapauksen sattuessa käytettävissään riittävät tilat ja varusteet, ja että yhteystiedot ja tiedot käytettävissä olevista resursseista ovat ajan tasalla. Riittävän valmiuden ylläpitämiseksi valmiusvarastot inventoidaan ja täydennetään vuosittain.

Itä-Suomen aluehallintoviraston valmiussuunnitelma helposti leviävien eläintautien varalle on yhteinen koko aluehallintovirastolle ja sen päivityksestä sekä valmiusvarastojen täydennyksistä vastaa valmiusasioista vastaava läänineläinlääkäri. Päivitetty valmiussuunnitelma säilytetään paperiversiona jokaisessa aluehallintoviraston toimipaikassa ja lähetetään sähköisesti jokaiselle alueen läänineläinlääkärille ja valmiuseläinlääkärille sekä tallennetaan viraston yhteiseen verkkokansioon. Suunnitelmaan sisältyvät ensivaiheen toimintaohjeet toimitetaan kunnaneläinlääkäreille ja valvontaeläinlääkäreille päivityksen yhteydessä.

Osa kunnaneläinlääkäreistä on nimetty valmiuseläinlääkäreiksi, ja he ovat saaneet lisäkoulutusta helposti leviävien eläintautien vastustustyöhön. Eläintautiepidemian yhteydessä läänineläinlääkäri määrää tautitorjuntaan ensisijaisesti koulutetut valmiuseläinlääkärit. Läänineläinlääkäri ylläpitää luetteloa toimialueensa valmiuseläinlääkäreistä, joita Itä-Suomen aluehallintoviraston alueella on yhteensä 15. Nämä on pyritty jakamaan tasaisesti eri maakuntien alueelle ja myös siten, että jokaisessa valvontayksikössä olisi vähintään yksi. Valmiuseläinlääkäreiden erikoistuminen ja työnjako on kuvattu alueellisessa valmiussuunnitelmassa.

Eläintautiepidemian yhteydessä aluehallintoviraston toimipaikkaan perustetaan alueellinen kriisikeskus, jota johtaa läänineläinlääkäri. Hän määrää eläintaudin torjuntatoimien aikana välttämättömien eläinlääkintähuollon tehtävien hoidon niille kunnaneläinlääkäreille, jotka eivät ole valmiuseläinlääkäreitä. Läänineläinlääkäriellä on lisäksi oikeus tarvittaessa määrätä kunnaneläinlääkäri toimimaan myös muun kunnan alueella saman aluehallintoviraston toimialueella. Valmiussuunnitelmassa on tarkemmin kuvattu, miten tautitorjuntaan tarvittavan lisähenkilöstön hankinta tapahtuu.

13.1.1 Varautumiskoulutus

Ruokavirasto järjestää vuosittain kansallisen koulutuspäivän, ns. valmiuspäivän läänineläinlääkäreille ja valmiuseläinlääkäreille. Valmiuden ylläpitämiseksi läänineläinlääkärit osallistuvat myös VALHA-harjoituksiin, EU:n, Ruokaviraston ja yhteispohjoismaisiin eläintautivalmiusharjoituksiin.

Aluehallintovirasto pyrkii pitämään yllä toimialueensa valmiuseläinlääkäreiden koulutustasoa valvomalla, että jokainen valmiuseläinlääkäri osallistuu johonkin

valmiuskoulutukseen vuosittain. Valmiusasioista vastaava läänineläinlääkäri järjestää valmiuskoulutusta siten, että mahdollisimman monella valmiuseläinlääkärillä on mahdollisuus osallistua koulutukseen ainakin yhtenä työpäivänä. Aluehallintovirasto lähettää Ruokavirastoon koulutusohjelmat ja osallistujalistan valmiusharjoituksiin osallistuneista valmiuseläinlääkäreistä. Valmiuseläinlääkärit voivat osallistua myös valtakunnallisiin valmiusharjoituksiin. Valmiusasioista vastaava läänineläinlääkäri pitää myös omaa rekisteriä valmiuseläinlääkäreiden koulutukseen osallistumisesta ja tarvittaessa antaa valmiuseläinlääkärille määräyksen osallistua koulutukseen.

Vuodelle 2019 ei ole suunniteltu valmiusharjoituksen järjestämistä riittämättömien läänineläinlääkäriresurssien takia. Vuoden 2018 IHN-epidemia toimi hyvänä harjoituksena tulevia eläintautiepidemioita ajatellen.

Läänineläinlääkärit osallistuvat mahdollisuuksien mukaan helposti leviävien eläintautien varalta järjestettyyn valtakunnalliseen päivystykseen. Päivystysalueena on käytännössä koko Suomi, vaikka jako on tehty maantieteellisesti kahteen osaan. Päivystysjakso kestää koko viikon maanantaista kello 16:21 seuraavaan maanantaiaamuun kello 8.00. Päivystysjaksoon sisältyvät arki-illat ja yöt sekä viikonloppu. Näitä kertyy noin neljä viikkoa vuodessa kutakin päivystävää läänineläinlääkärinä kohti.

13.2 Eläintautiepäilyt ja -tapaukset sekä zoonoosit

Uudessa eläintautilaissa (441/2014) eläntaudit jaetaan vastustettaviin, ilmoitettaviin ja muihin eläntauteihin. Vastustettavat eläntaudit jaetaan edelleen valvottaviin, vaarallisiin ja helposti leviäviin eläntauteihin.

Läänineläinlääkäri saa tiedon eläintautiepäilystä joko Ruokavirastosta, kunnaneläinlääkäriltä, yksityiseläinlääkäriltä tai suoraan eläintenpitäjältä. Jos tieto tulee Ruokavirastosta, läänineläinlääkäri varmistaa, että tieto on mennyt myös kunnaneläinlääkärille. Jos kyseessä on virallinen eläintautiepäily tai on todettu vastustettava tai uusi vakava eläntauti, antaa läänineläinlääkäri päätöksen taudin leviämisen estämiseksi pitopaikasta vastuussa olevalle toimijalle ja kirjaa tiedot Eliteen. Kiireellisessä tapauksessa myös kunnaneläinlääkäri voi tehdä väliaikaisen päätöksen, jos välittömät toimenpiteet ovat tarpeen taudin leviämisen estämiseksi. Kun on varmistettu, että eläintautia ei enää esiinny pitopaikassa tai tautiepäily on poissuljettu, purkaa läänineläinlääkäri taudin leviämisen estämiseksi tehdyt päätökset. Erityisesti kiinnitetään huomiota siihen, että kaikki tarvittavat tahot saavat riittävät tiedot tautitapaukseen ja sen etenemiseen liittyen.

Läänineläinlääkäri kokoaa eläintautitapauksista epidemiologisen selvityksen tarpeellisessa laajuudessa sekä mahdollisesti kunnaneläinlääkäreitä apuna käyttäen. Epidemiologisen selvityksen teon yhteydessä tarkastetaan elintarvikelain mukaisen alkutuotantopaikan toimijan laatima kirjallinen kuvaus pitopaikan tautisuojausmenettelytavoista.

Tarkemmat tautien vastustustoimenpiteet on kuvattu kyseistä tautia koskevissa säädöksissä ja alueellisessa helposti leviävien eläintautien valmiussuunnitelmassa.

Kunnaneläinlääkäriin on toimitettava kuukausiyhteenveto alueellaan epäillyistä tai todetuista eläntaudeista aluehallintovirastoon seuraavan kuun 15. päivään mennessä. Aluehallintovirasto varmistaa, että kunnaneläinlääkärit toimittavat kuukausi-ilmoitukset aluehallintovirastolle pitämällä kirjanpitoa saapuneista ilmoituksista ja pyytämällä puuttuvat ilmoitukset kunnaneläinlääkäreiltä, jos ilmoituksia ei ole toimitettu aluehallintovirastoon. Aluehallintovirasto toimittaa koosteen Ruokavirastoon seuraavan kuun loppuun mennessä.

13.2.1 Zoonoosien valvonta

Osa eläintaudeista voi tarttua myös ihmiseen aiheuttaen ihmisen sairastumisen, esimerkkinä salmonellatartunnat ja eräät influenssat kuten lintuinfluenssa. Tartunta on mahdollinen myös ihmisestä eläimeen. Tällaisten zoonoottisten tartuntojen leviämisen varalta kunnaneläinlääkäriin on oltava yhteistyössä terveydenhuollon kanssa. Aluehallintovirasto voi tarvittaessa antaa toimijalle eläintautilain 28 § mukaisen päätöksen silloinkin, kun on kyseessä ei-vastustettava zoonoosi. Eläintautivalvonnasta vastaava läänineläinlääkäri varmistaa, että kunnaneläinlääkäri on tehnyt tarvittavat ilmoitukset kunnan terveystoimikunnalle ja muille eri tauteja koskeissa säädöksissä edellytetyille tahoille kuten esim. meijereille ja teurastamoille.

13.3 Terveysvalvonta

Erälle lakisääteisesti vastustettaville eläintaudeille on erityislainsäädännöllä säädetty terveystoimintasuojelun vähimmäistasosta.

Tällaista erikseen säädettyä pakollista terveystoimintasuojelua on

- siipikarjan salmonellavalvonta kanoille, kalkkunoille ja broilereille
- salmonellavalvonta raakamaitoa tuottaville nautojen pitopaikoille
- salmonellavalvonta uudiseläimiä tuottaville nautojen ja sikojen pitopaikoille.

Vapaaehtoista terveystoimintasuojelua on

- kalojen BKD-terveystoimintasuojelu
- lampaiden ja vuohien maedi-visna terveystoimintasuojelu
- tarhattujen hirvieläinten tuberkuloosivalvonta.

Lisäksi toteutetaan ns. seurantaohjelmana nautojen BSE-tautivalvonta.

Ohjelmien mukaista terveystoimintasuojelua tulee toteuttaa sekä tiloilla että laitoksissa kuten esimerkiksi teurastamoissa. Teurastamoissa terveystoimintasuojelun noudattamista valvoo tarkastuseläinlääkäri.

Eläintautivalvonnasta vastaava läänineläinlääkäri valvoo terveystoimintasuojelun noudattamista. Päävastuu tilalla tapahtuvien terveystoimintasuojelun toteuttamisesta on kuitenkin eläinten omistajalla. Kunnaneläinlääkäriin kuuluu virallinen näytteenotto salmonellavalvontakäynnin yhteydessä sekä vapaaehtoisten ohjelmien näytteenotto. Lisäksi kunnaneläinlääkäri tekee terveystarkastukset eläinten omistajan pyynnöstä sekä raportoi tehdyistä toimenpiteistä aluehallintovirastoon. Pakollisissa ohjelmissa myös kunnaneläinlääkäriin kuuluu vastuu virallisten valvontakäyntien toteuttamisesta. Terveystoimintasuojelun noudattamisen valvonnasta vastaava läänineläinlääkäri tai aluehallintoviraston tarkastaja kirjaa tehdyt valvontatoimenpiteet Eliteen ja terveystoimintasuojelun luokitukset Pikanttiin. Aluehallintovirasto seuraa erikseen siipikarjan salmonellavalvonnasta toteuttamista. Läänineläinlääkäri tekee päätöksen vapaaehtoiseen terveystoimintasuojelun kuuluvan pitopaikan terveystoimintasuojelusta ja sen peruuttamisesta. Vapaaehtoiseen maedi-visna terveystoimintasuojeluun kuuluu 54 toimijaa.

Läänineläinlääkäri seuraa Eliteen ja Pikanttiin tallennettujen tietojen, oman kirjanpitonsa, kunnaneläinlääkärien toimitusilmoitusten, tarkastus- ja näytteenottoraporttien sekä vuosiraporttien ja Ruokaviraston tutkimustulosten perusteella lakisääteisten ja vapaaehtoisten näytteenottojen ja tarkastusten suorittamista. Puuttuvia toimenpiteitä ja asiakirjoja tiedustellaan kunnaneläinlääkäritä puhelimitse ja sähköpostilla. Tarvittaessa puuttuvista toimenpiteistä huomautetaan myös eläimen omistajaa antamalla kirjallinen toimenpidepyynnö tai huomautus.

Maksullisen terveystarkastuksen suoritteiden hinta on säädetty maksuasetuksessa. Kunnaneläinlääkäri tekee laskutuspyynnön maksullisesta suoritteesta ja lähettää sen aluehallintovirastolle, joka huolehtii siitä, että suoritteen hinta laskutetaan toimijalta.

13.3.1 Vesiviljelylaitosten terveystarkastus

Vesiviljelyä harjoittavien toimijoiden tulee rekisteröityä vesiviljelyrekisteriin ja hakea Eviralta lupaa toiminnalle. Vesiviljelylaitoksia valvotaan kalatautiin leviämisen varalta. Vesiviljelylaitosten kalatutkimukset otetaan ja laitosnäytteenotokset tehdään EU:n hyväksymien VHS-ohjelmien (rajoitusalueilla), vapaaehtoisen BKD-valvontaohjelman sekä riskiperusteisuuden mukaisesti. Aluehallintovirasto luokittelee alueensa vesiviljelylaitokset Ruokaviraston ohjeiden mukaisesti ottamalla huomioon paikalliset ja laitoskohtaiset riskitekijät, jotka voivat lisätä laitoksen valvontatarvetta sekä ohjeistaa kuntien valvontaa sen mukaisesti.

Vesiviljelylaitosten valvontaa valvoo ja ohjeistaa keskinäisen tehtäväjaon mukaisesti eläintautivalvonnasta vastaava läänineläinlääkäri. Ruokavirasto lähettää aluehallintovirastoon vuosittain erillisen ohjekirjeen, jossa annetaan tarkemmat ohjeet tulevan vuoden tarkastuksista ja näytteenotoista. Ohje sisältää lakisääteisiä vaatimuksia ja suositusluonteisia ohjeita. Läänineläinlääkäri lähettää vesiviljelylaitosta valvovalle valvontayksikölle määräyksen tarkastusten toimeenpanemiseksi. Vesiviljelylaitosta valvova kunnaneläinlääkäri lähettää tekemästään tarkastuksesta tarkastusraportin aluehallintovirastoon, jossa valvonnasta vastaava läänineläinlääkäri pitää kirjaa alueensa vesiviljelylaitoksista ja toteutuneista tarkastuksista ja näytteenotoista kunnaneläinlääkäreiltä saamiensa toimitusilmoitusten ja tarkastusraporttien perusteella.

Vapaaehtoinen BKD-terveystarkastus edellyttää, että lohikaloja ja niiden sukusoluja istutetaan sisävesialueella vain vapaaehtoiseen BKD-ohjelmaan kuuluvista terveystarkastusluokan 1 tai 2 saavuttaneista pitopaikoista. Aluehallintovirasto tekee päätökset BKD-terveystarkastusluokista ja niiden muutoksista sekä huolehtii siitä, että sisävesille lohikaloja istuttaneet toimijat ovat liittyneet BKD-terveystarkastusohjelmaan. Vapaaehtoiseen BKD-terveystarkastukseen on liittynyt 30 vesiviljelytoimijaa.

Jos vesiviljelylaitoksessa havaitaan tarttuva kalatauti, tekee läänineläinlääkäri päätökset taudin leviämisen estämiseksi sekä poikkeuslupapäätökset kalojen siirtojen sallimiseksi, mikäli poikkeaminen ei aiheuta taudin leviämisen vaaraa. Läänineläinlääkäri yhdessä kunnaneläinlääkäriin kanssa valvoo, että saneeraus on tehty kalatautisääntöjen ja Ruokaviraston ohjeiden mukaisesti. Saneeraustoimenpiteiden kustannuksista valtio korvaa osan lopetettujen kalojen arvosta ja läänineläinlääkäri tarkastaa valtiolle esitettävän laskun oikeellisuuden. Mahdollisista rajoitusvyöhykkeistä päätöksen tekee Ruokavirasto.

13.4 Muu tautiseuranta ja terveyden valvonta

13.4.1 Muu eläintautivalvonta

Ruokavirasto pyytää aluehallintovirastolta vuosittain seuranta-näytteiden ottamista erillisen suunnitelman mukaan. Suurin osa pyydetyistä näytteistä perustuu EU:n yhteiseen lainsäädäntöön, ja Ruokavirasto on raportointivelvollinen seurantaohjelmien toteutumisesta maa- ja metsätalousministeriölle sekä Euroopan Unionille. Ruokavirasto lähettää seurantaohjelmien toimeenpanosta erillisen kirjeen aluehallintovirastoille silloin, kun seurantaohjelmaa ei edellytetä suoraan kansallisen lainsäädännön nojalla. Tällaisia erikseen vuosittain pyydettyjä seuranta-näytteitä otetaan muun muassa Newcastle'n taudin ja lintuinfluenssan varalta tiloilta ja teurastamoista.

Eviran näytteenottosuunnitelman mukaan eläintautivalvonnasta vastaava läänineläinlääkäri antaa näytteenottomääräyksen kunnaneläinlääkärille. Määräyksessä annetaan näytteenotto-ohjeita ja määräaika näytteiden ottamiselle. Läänineläinlääkäri pitää kirjaa näytteiden ottamisesta. Jos näytteitä ei ole otettu määräajassa, läänineläinlääkäri tiedustelee joko puhelimitse tai kirjallisesti syytä poikkeamaan ja antaa tarvittaessa kehotuksen toimenpiteen suorittamiseksi tai uuden määräyksen tarvittavien näytteiden ottamiseksi.

Aluehallintoviraston läänineläinlääkäri seuraa alueelleen EU:n sisämarkkina-alueelta saapuvia eläimiä, joista hän saa tiedon Traces-ohjelman lähettämällä viesteillä. Läänineläinlääkäri ohjaa kunnaneläinlääkäreitä eläintutilain 64 § 2 mom. mukaisiin tarkastuksiin.

13.4.2 Kyyhkyslakat

Viesti- ja kilpailukyyhkyt on rokotettava vuosittain Newcastlen-taudin leviämisen ehkäisemiseksi. Rokotuksen voi suorittaa kunnaneläinlääkäri tai muu eläinlääkäri. Tiedot rokotuksista on lähetettävä kuukausiraportin yhteydessä eläintautivalvonnasta vastaavalle läänineläinlääkärille, joka raportoi asiasta Ruokavirastoon vuosittain seuraavan vuoden tammikuun loppuun mennessä. Rokotusvelvollisuuden toteutumisen varmistamiseksi läänineläinlääkäri voi määrätä kunnaneläinlääkärin tarkastamaan näyttelyyn tai kilpailuun osallistuvien kyyhkysten rokotustodistukset näyttely- tai kilpailupaikalla. Itä-Suomen aluehallintoviraston alueella ei ole lakisääteisesti rokotettavia kyyhkyslakkoja.

Eläintautivalmiuden ylläpitämisen vuoksi myös harrastelintujen pitopaikkojen tulisi olla kunnan valvontaviranomaisten ja läänineläinlääkärin tiedossa, mutta tietojen saaminen on valitettavasti sattumanvaraista.

13.4.3 Eläinnäyttelyt

Aluehallintovirasto ohjeistaa eläinnäyttelyiden järjestämisen, tarkastamisen ja varmistaa lainmukaisuuden Ruokaviraston vuosittain julkaiseman ohjeen mukaisesti. Aluehallintovirasto antaa näyttelyä valvovalle eläinlääkärille harkintansa mukaan määräyksen näyttelyeläinlääkäriksi eläinsuojelu- ja/tai eläintutilain nojalla.

13.4.4 Keinollinen lisääminen

Aluehallintovirasto hyväksyy hakemuksesta sperman keräysasemat, alkioden keräysryhmät ja alkioden tuotantoryhmät sekä spermavarastot. Vuoden 2015 alusta lähtien ainoastaan aluehallintoviraston hyväksymät oriasemat ovat voineet toimittaa spermaa markkinoille.

Hyväksyminen voidaan tehdä sen jälkeen, kun läänineläinlääkäri on tarkastanut oriaseman ja asema täyttää sille asetetut vaatimukset. Aluehallintovirasto peruuttaa oriaseman hyväksynnän, jos hyväksyntä- ja toimintaedellytykset eivät täyty tai kun aseman toiminta on loppunut.

Itä-Suomen aluehallintoviraston alueella on vuoden 2019 alussa yksi Euroopan yhteisön sisäiseen kauppaan hyväksytty oriasema ja spermavarasto sekä yksi alkionkeräysryhmän kiinteä laboratorio ja alkioden tuotantoryhmä. Kotimaan markkinoille hyväksytyjä oriasemia on alueella seitsemän.

Kunnaneläinlääkärit valvovat alkionkeräysryhmien kiinteitä laboratorioita sekä oriasemien ja spermavarastojen toimintaa eläintutilain nojalla. Tarkastuspöytäkirjat toimitetaan

aluehallintovirastoon laskutuspyynnön kanssa. Aluehallintovirasto laskuttaa kunnaneläinlääkäreiden tekemistä tarkastuksista maksutaksan mukaisesti.

13.5 Eläinten merkitseminen ja rekisteröinti

Eläinten merkitsemisen ja rekisteröinnin valvonnan tavoitteena on seurata eläimistä peräisin olevan elintarvikkeen kulkua tuotantoketjun alusta loppuun. Myös eläintaudin puhjetessa on oleellista tietää, missä kukin eläin on ollut, jotta todennäköisesti tartunnan saaneet eläimet voidaan jäljittää ja erotella muista eläimistä.

Eläinten merkinnän ja rekisteröinnin valvontaa tehdään nauta-, sika-, sekä lammas- ja vuohitiloille. Valvonta on osittain täydentävien ehtojen valvontaa. Eläinten merkinnässä ja rekisteröinnissä valvotaan koko Suomessa vähintään kolme prosenttia tiloista. Ruokavirasto valitsee valvontaan kuuluvat tilat. Tiloja tulee valvontaan myös muiden selvitysten (esim. eläintautiepäilyt, eläinsuojelutarkastukset, tarkastuseläinlääkäreiden ilmoitukset) kautta. Jos on aihetta epäillä eläinten tunnistusjärjestelmälainsäädännön rikkomista eläimiä toimittavassa eläintenpitoyksikössä, läänineläinlääkäri ryhtyy tarvittaviin toimiin lähettämällä esim. selvityspyynnön tilalle ja/tai tutkintapyynnön poliisille. Tarvittaessa tieto välitetään ELY-keskuksen tarkastajalle mahdollisia jatkotoimia varten.

Myös kunnaneläinlääkärit suorittavat alueillaan pitopaikkojen rekisteröinnin ja hevoseläinten osalta tunnistuksen valvontaa ja raportoivat tarvittaessa aluehallintovirastolle havaitsemistaan puutteista.

Tiloilla tarkastuksia suorittavat ELY-keskusten tarkastajat. ELY-keskus tallentaa tarkastuksen tiedot ID-valvontasovellukseen. Sen jälkeen läänineläinlääkäri vastaa valvonnan johtopäätösten, sekä valvonnasta mahdollisesti annettavien seuraamusehdotusten antamisesta. Johtopäätökset tallennetaan ID-valvontasovellukseen.

ID-valvonnasta vastaava läänineläinlääkäri hoitaa keskinäisen työnjaon mukaisesti ID-valvontaan liittyvät aluehallintoviraston toimenpiteet. Valvonnat pyritään saattamaan loppuun kuukauden sisällä ELY-keskuksen suorittamasta tilakäynnistä.

13.6 Eläinten tuonti ja vienti

13.6.1 Tuonti EU:n ulkopuolisista maista

Eläinten ja eläimistä saatavien tuotteiden (muiden kuin elintarvikkeiden) tuonnista ja viennistä vastaava läänineläinlääkäri saa tiedon EU:n ulkopuolisista maista tuotavista, eläintautiriskin takia erityisesti valvottavista eläimistä ja eläinperäisistä tuotteista Traces-järjestelmän välityksellä. Hän tiedottaa tuonnista valvovalle kunnaneläinlääkärille ja tarvittaessa määrää hänet suorittamaan tarkastuksen määräpaikassa sekä ryhtymään tarkastuksen johdosta tarvittaviin toimenpiteisiin, kuten esim. eristämään eläimen tai ottamaan tarvittavia näytteitä. Toimenpiteet tehdään eläintautilain nojalla ja riskinarviointiin perustuen.

Tulli ja rajaeläinlääkäri valvovat lemmikkieläinten maahantuontia EU:n ulkopuolisista maista. Laiton maahantulo voi tulla esille esimerkiksi eläinlääkärin vastaanotolla käynnin yhteydessä, eläimen myynnin yhteydessä tai ilmoitusten kautta. Tullin läpi päässeiden, laittomasti EU:n ulkopuolelta maahantuotujen lemmikkieläinten osalta päätöksen tekee Ruokavirasto, joka pyytää yleensä kunnaneläinlääkärää tarkastamaan eläimen ja sen tuontiasiakirjat. Joissain tapauksissa Ruokavirasto voi pyytää myös aluehallintoviraston apua, ja eläintä koskeva päätös tulee aina tiedoksi aluehallintovirastoon. Ruokaviraston ohella aluehallintoviraston tuonti- ja vientiasioista vastaava läänineläinlääkäri antaa neuvontaa ja ohjausta kunnaneläinlääkäreille ja toimijoille, sekä päivystävä

lääneläinlääkäri päivystysaikana myös tullille, kolmasmaatuonnin vaatimusten ja laittoman maahantulon tai sen epäilyn osalta.

13.6.2 Vienti EU:n ulkopuolisiin maihin

Tarvittavat vientitodistukset EU:n ulkopuolelle vietäville eläimille myöntää kunnaneläinlääkäri. Vienti- ja tuontiasioista vastaava läänineläinlääkäri antaa sekä kunnaneläinlääkäreille että toimijoille tarvittaessa ohjausta ja neuvontaa. Vientitodistukset ovat maksullisia, ja aluehallintovirasto perii niistä toimijalta maksun kunnaneläinlääkäriin toimittaman selvityksen perusteella voimassa olevan lainsäädännön mukaisesti.

Jotkut EU:n ulkopuoliset maat (kuten Japani) voivat lisäksi vaatia kunnaneläinlääkäriin myöntämään vientitodistukseen läänineläinlääkäriin vahvistuksen. Tämä vahvistus on toimijalle maksuton.

13.6.3 Sisämarkkinakauppa

Niiltä osin kuin sisämarkkinakauppa edellyttää rekisteröitymistä Ruokavirastoon, Ruokavirasto lähettää tiedon rekisteröinnistä ja tuontiluvista ohjeineen sähköpostitse ympäristöterveyden yhteiseen osoitteeseen sekä vienti- ja tuontiasioista vastaavalle läänineläinlääkärille. Läänineläinlääkäri huolehtii asiakirjojen edelleen lähetyksestä asiaa hoitavalle kunnaneläinlääkärille/valvontayksikköön. Läänineläinlääkäriin tehtävänä on seurata saapuvia erä Traces-järjestelmässä, ja tarvittaessa määrätä kunnaneläinlääkäri tarkastamaan saapuneet erät ja niiden asiakirjat. Tarkastuksen tuloksen Traces-järjestelmään raportoi kunnaneläinlääkäri tai vienti- ja tuontiasioista vastaava läänineläinlääkäri.

Läänineläinlääkärit antavat tarvittaessa kunnaneläinlääkäreille opastusta Traces-ohjelman käytössä. Ruokavirasto järjestää aiheesta myös koulutusta, ja aluehallintovirasto järjestää yleensä mahdollisuuden osallistua em. koulutuksiin videoitse.

Laittomasti EU:n alueelta maahantuotujen eläinten eristämisestä ja tarvittavista näytteenotoista, sekä mahdollisesta palauttamisesta, lopettamisesta ja karanteeniin asettamisesta tekee päätöksen aluehallintoviraston tuonti- ja vientiasioista vastaava läänineläinlääkäri. Pääsääntöisesti kunnaneläinlääkäri tarkastaa tätä ennen eläimen ja tuontiasiakirjat aluehallintoviraston määräyksestä, sekä tekee tarvittavat eristämispäätökseen liittyvät väli- ja lopputarkastukset.

14. Eläinten hyvinvoinnin valvonta

Eläinten hyvinvoinnin valvonnalla tarkoitetaan eläinsuojelu- ja eläinkuljetuslainsäädännön perusteella tehtävää eläinsuojeluvalvontaa. Aluehallintovirastoissa eläinten hyvinvoinnin ohjauksesta, valvonnasta ja kriittisten eläinsuojelutapausten hoidosta sekä eläinkuljettajien lupien ja pätevyystodistusten myöntämisestä vastaavat läänineläinlääkärit keskinäisen työnjaon mukaisesti.

14.1 Epäilyyn perustuva eläinsuojeluvalvonta

Aluehallintovirastoon tulevista epäilyilmoituksista eläinsuojelulain- ja asetuksen rikkomisesta eläinten hyvinvoinnin valvonnasta vastaava läänineläinlääkäri pääsääntöisesti vain välittää saadun epäilyilmoituksen ao. kunnaneläinlääkärille. Tilanteesta riippuen voidaan myös antaa määräys eläinsuojelutarkastuksen tekemiseksi sen kunnan valvontatai kunnaneläinlääkärille, jonka alueella eläintä tai eläimiä pidetään. Annettujen määräysten toteuttamista valvotaan siten, että määräyksen saanut eläinlääkäri lähettää suoritetusta toimenpiteestä eläinsuojelutarkastuskertomuksen ja mahdollisen päätöksen

aluehallintovirastoon, jossa sitä verrataan annettuun määräykseen. Jos toimenpidettä ei jostain syystä ole tehty annetussa määräajassa, läänineläinlääkäri muistuttaa tehtävästä joko puhelimitse, sähköpostilla tai kirjeitse. Jos aluehallintovirastolla ei ole käytettävissään eläinlääkäriin kirjallista selvitystä eläinten terveyden ja hyvinvoinnin valvontaan liittyvästä tehtävästä, siitä ei makseta korvausta kunnalle.

Paitsi aluehallintoviraston määräämistä tarkastuksista, myös kaikista muista eläinsuojelutarkastuksista tulee tarkastuksen tehneen eläinlääkäriin lähettää laatimansa asiakirjat viipymättä aluehallintovirastoon. Tarkastettuaan nämä asiakirjat, läänineläinlääkäri tekee tarvittaessa hallinnollisen laajennuksen täydentävien ehtojen valvonnaksi. Läänineläinlääkäri seuraa tarvittaessa myös mahdollisten uusintaeläinsuojelutarkastusten suorittamista, ja antaa tarvittaessa kunnaneläinlääkärille uusintatarkastusmääräyksen.

14.1.1 Kriittisten eläinsuojelutehtävien siirto kunnasta aluehallintovirastoon

Aluehallintovirastoissa eläinten hyvinvoinnin ohjaus ja kriittisten eläinsuojelutapausten hoitaminen kuuluvat läänineläinlääkäriin tehtäviin. Koska eläinsuojeluvalvonta kunnassa kuuluu pääsääntöisesti valvonta- tai kunnaneläinlääkärille, läänineläinlääkäri pyrkii ensisijaisesti ohjaamaan ja neuvomaan valvonta- tai kunnaneläinlääkäriä virkatehtävän suorittamisessa ja eri tilanteiden tulkinnessa.

Kriittisiä eläinsuojelutehtäviä ovat lähtökohtaisesti sellaiset eläinsuojelutapaukset, joissa valvonta- tai kunnaneläinlääkäri ei omilla toimillaan saa aikaan tilanteen korjaantumista eläinsuojelusäädösten mukaiseksi. Tällaisissa tapauksissa epäkohtia todetaan usein toistuvasti tai ne voidaan arvioida vakaviksi, tai tapaus on kokonaiskuvaltaan ”moniongelmainen” taikka muutoin erityisen hankala. Tällaisissa tilanteissa läänineläinlääkäri voi neuvonnan lisäksi lähteä tarkastusta tekemään yhdessä valvonta- tai kunnaneläinlääkäriin kanssa, ja/tai laittaa vireille uhkasakkoprosessin tehostamaan kunnan valvontaviranomaisen määräyksiä.

Tapaus voidaan myös siirtää aluehallintovirastoon eläinlääkintähuoltolain (765/2009) 6 §:n mukaisesti. Siirtäminen tapahtuu kunnallisen viranomaisen pyynnöstä ja yhteisesti tilanne arvioiden. Pyyntö siirtoon voi olla suullinen tai kirjallinen.

Siirtäminen edellyttää, että kunnallinen viranomainen on ensin tehnyt omia toimenpiteitä, ts. kunta ei voi siirtää tapauksen hoitoa aluehallintoviranomaiselle suoraan saatuaan ilmoituksen mahdollisista epäkohdista. Tapauksen siirtyminen aluehallintoviranomaiselle tarkoittaa sitä, että läänineläinlääkäri tekee hallinnolliset toimenpiteet ja laatii ja allekirjoittaa asiakirjat (tarkastuskertomukset ja päätökset). Tilannetta hoidetaan ja tarkastuksia tehdään kuitenkin yhdessä kunnallisen viranomaisen kanssa, joka paikallisena viranomaisena voi hoitaa yhdessä sovittuja asioita, esimerkiksi toimeenpanna kiireellisiä toimenpiteitä tai tehdä uusintatarkastuksia.

Tarvittaessa pyydetään virka-apua poliisilta eläinsuojelulain 50 §:n mukaisesti ja/tai tehdään tapauksen hoitamiseksi poliisin kanssa muutenkin yhteistyötä. Eläinsuojelupäätökset ja niihin liittyvät tarkastuspöytäkirjat toimitetaan kaikki poliisille erikseen sovitun toimintatavan mukaisesti. Poliisin kaksi nimettyä esikäsittelijää katsovat päätökset läpi, ja tarvittaessa kirjoittavat sakkoja tai valmistelevat tapaukset esitutkintaan, keskusteltuaan asiasta asianomaisen virkaeläinlääkäriin kanssa.

Kunnallisen valvojan virkamiehen jäävätessä itsensä esteellisenä tapauksen hoidosta, yhteistoiminta-alue huolehtii, että tapaus siirretään jonkun toisen yhteistoiminta-alueen toimivaltaisen kunnaneläinlääkäriin hoidettavaksi.

14.1.2 Eläinsuojeluvalvojat

Aluehallintovirasto voi hakemuksesta myöntää valtuutuksen vapaaehtoiselle eläinsuojeluvalvojalle, joka voi suorittaa eläinsuojeluvalvontaa aluehallintoviraston valvonnassa ja valtuuttamana, mutta koska ei ole viranomainen, ei siten voi tehdä eläinsuojelupäätöksiä. Eläinsuojeluvalvojan tulee osoittaa pätevyyteensä eläinsuojeluvalvonnan tehtävien hoitamiseksi hakemuksen yhteydessä joko koulutukseen tai kokemukseen perustuen. Aluehallintovirasto tarkistaa tarvittaessa annetut tiedot. Eläinsuojeluvalvoja on velvollinen raportoimaan toiminnastaan aluehallintovirastoon. Itä-Suomen aluehallintoviraston alueella on kolme valtuutettua eläinsuojeluvalvojaa vuoden 2019 alussa.

14.2 Ilman epäilyä tehtävä eläinsuojeluvalvonta

14.2.1 Otantaeläinsuojelutarkastukset

Eläinten hyvinvointia koskevan lainsäädännön noudattamisen valvomiseksi aluehallintoviraston läänineläinlääkärit tekevät eläintenpitoyksiköihin Ruokaviraston otannan perusteella otantaeläinsuojelutarkastuksia. Näitä tarkastuksia tehdään sekä itsenäisinä tarkastuksina että osana täydentävien ehtojen valvontaa mukaan lukien vierasainevalvonta. Itsenäisellä otantaeläinsuojelutarkastuksella havaitut puutteet voivat johtaa tarkastuksen laajentamiseen myös täydentävien ehtojen tarkastukseksi.

Tarkastukset ja niiden mahdollinen laajentaminen täydentävien ehtojen valvontaan suoritetaan läänineläinlääkäreiden keskinäisen työnjaon mukaisesti. Tarvittavat uusintatarkastukset suorittavat ensisijaisesti läänineläinlääkärit, mutta tarvittaessa voidaan hyödyntää myös valvontaeläinlääkäreitä. Vuoden 2019 otantaeläinsuojelutarkastusten kohde-eläinlajeina on lammas, tarkastusmääristä ei ole vielä tietoa.

14.2.2 Luvanvarainen toiminta ja sen valvonta

Lupa pysyvään eläinnäyttelyyn, sirkukseen tai eläintarhaan

Itä-Suomen aluehallintoviraston alueella on kymmenkunta aluehallintoviraston lupaa edellyttävää pysyvää tai kiertävää eläinnäyttelyä, sirkusta tai eläintarhaa. Kopio päätöksestä lähetetään sille kunnalliselle valvontaviranomaiselle, jonka alueelle lupa on annettu.

Valvonta

Eläinsuojelulain mukaisen luvanvaraisen toiminnan, kuten kiertävien ja pysyvien eläinnäyttelyiden, eläintarhojen ja sirkusten säännöllisestä valvonnasta vastaa ensisijaisesti aluehallintovirasto. Myös kunnaneläinlääkäreillä on eläinsuojelulain mukaan oikeus tarkastaa nämä kohteet ilman epäilyäkin, ja koska osassa valvontayksiköitä valvontaeläinlääkärit ovat tehneet säännölliset tarkastukset myös näihin kohteisiin, he voivat aikataulun salliessa edelleen valvoa säännöllisesti myös näitä kohteita. Luvanvaraisiin toimijoihin kohdistuvien epäilyilmoitusten johdosta tehtävät eläinsuojelutarkastukset tekevät ensisijaisesti valvontaeläinlääkärit.

14.2.3 Ilmoituksenvarainen toiminta ja sen valvonta

Saatuaan eläinten pitoa koskevan ilmoituksen aluehallintovirasto lähettää ilmoittajalle tiedon ilmoituksen vastaanottamisesta. Aluehallintovirasto ilmoittaa tiedot ilmoituksenvaraisesta toiminnasta sen kunnan valvontaeläinlääkärille, jonka alueella toimintaa harjoitetaan, sekä pyynnön tarkastaa uusi kohde mahdollisimman pian.

Eläinsuojelulain mukaisten ilmoitustenvaraisten kohteiden säännöllinen valvonta on valvontaeläinlääkäreiden vastuulla. Valvontaa varten aluehallintovirasto lähettää vuosittain valvontaeläinlääkäreille Elitestä saatavan luettelon valvontaeläinlääkäriin toimialueella

ilmoituksenvaraista toimintaa harjoittavista toimijoista. Eläinlääkintähuollon valtakunnallisen ohjelman (EHO) mukaan tavoitteena on tarkastaa ilmoituksenvarainen toiminta vuosittain. Tarkastustiheyttä voidaan kuitenkin harventaa riskinarvioinnin perusteella ja aluehallintoviraston hyväksymien riskinarviointiperusteiden mukaisesti. Harvennus tapahtuu kuitenkin tällä hetkellä resurssien perusteella, koska kaikkia paikkoja ei ole mahdollista tarkastaa vuosittain.

Elite-rekisterin mukaan Itä-Suomen aluehallintoviraston alueella tallitoiminta on lukumääräisesti suurinta ilmoituksenvaraisista toiminnoista, noin 400. Kenneleitä on noin 50 sekä eläinhoitoloita ja löytöeläinhoitoloita hieman enemmän.

14.2.4 Eläinkuljetukset

Aluehallintovirasto huolehtii eläinkuljetuslainsäädännön täytäntöönpanosta ja noudattamisen valvonnasta toimialueellaan. Eläinkuljetuksia on tähän asti valvottu resurssien mukaan, käytännössä lähinnä epäilyn perusteella. Ruokavirasto määrää tietyn prosentin kuljetuksista (perustuu aluehallintoviraston myöntämiin kuljetuslupiin) tarkastettavaksi vuosittain ja aluehallintovirasto suorittaa nämä tarkastukset.

14.2.5 Teurastamoiden eläinsuojeluvalvonta

Teurastamoissa ja pienteurastamoissa Ruokaviraston tai kunnan tarkastuseläinlääkäri valvoo eläinsuojelulainsäädännön noudattamista. Tarvittaessa eläinsuojeluvalvonnasta vastaavat läänineläinlääkärit voivat olla tarkastuseläinlääkäriin apuna eläinsuojelutarkastuksessa ja sen aiheuttamissa jatkotoimenpiteissä.

Tarkastuseläinlääkärit tekevät aluehallintovirastoon eläinsuojelulain 41 §:n mukaisesti ilmoituksen, jos on aihetta epäillä eläinsuojelulainsäädännön rikkomista eläimiä toimittavassa eläintenpitoyksikössä. Aluehallintovirasto huolehtii teurastamon tarkastuseläinlääkäriin toimittaman lantapanssari-ilmoituksen saavuttua tiedon välittämisen kunnaneläinlääkäriille mahdollisia jatkotoimenpiteitä varten. Mikäli ilmoitus liittyy eläinten kuljetuskuntoisuuteen, läänineläinlääkäri ryhtyy tarvittaviin toimiin myös eläinkuljetusyrityksen osalta, esimerkiksi selvityspyyntö ja/tai määräys, ja/tai tutkintapyyntö poliisille.

Eläinten hyvinvoinnista vastaavat läänineläinlääkärit osallistuvat myös muiden viranomaisten suorittamiin tarkastuksiin, kuten EU:n hyvinvointimissioihin, jotka voivat kohdistua sekä teurastamoihin että eläintenpitopaikkoihin.

14.3 Muut eläinten hyvinvointiin liittyvät valvontatehtävät

14.3.1 Koe-eläintoiminnan erityistehtävät

Koe-eläintoiminnan toimintalupa ja hankelupa

Toiminnanharjoittajalla on oltava Etelä-Suomen aluehallintoviraston lupa toiminnan harjoittamiseen (toimintalupa). Luvan myöntämisestä ja sitä ennen tehtävistä, lainsäädännön edellyttämistä tarkastuksista ja mahdollisista muista selvityksistä vastaa aluehallintoviraston koe-eläintoiminnasta vastaava läänineläinlääkäri.

Hankelupaa haetaan keskitetysti Etelä-Suomen aluehallintoviraston yhteydessä toimivalta hankelupalautakunnalta. Yhtenä hankeluvan myöntämisen ehdoista on aluehallintoviraston toiminnanharjoittajalle myöntämä toimintalupa.

Koe-eläintoiminnan valvonta

Koe-eläinvalvonta on keskitetty kokonaan Etelä-Suomen aluehallintovirastolle. Valvontaa ohjaa ja valvoo maa- ja metsätalousministeriö.

14.3.2 Eläinkuljetusluvut ja –todistukset

Eläinkuljettajalupa

Aluehallintovirastot myöntävät hakemuksesta kaupallisen toiminnan yhteydessä tapahtuvia kuljetuksia suorittaville henkilöille ja yrityksille eläinkuljettajaluvat ja niihin liittyvät yli kahdeksan tunnin kuljetusvälineen hyväksymistodistukset sekä kuljettajan ja hoitajan pätevyystodistukset.

Itä-Suomen aluehallintovirastossa uusia kuljettajalupia myönnetään vuosittain noin 5–10 kappaletta. Kuljettajalupaan sisältyvän ajoneuvon tarkastuksen voi suorittaa läänineläinlääkäriin pyynnöstä myös kunnaneläinlääkäri tai tarkastuseläinlääkäri. Rangaistusseuraamuksena eläinkuljetuslainsäädännön rikkomisesta kuljettajalta voidaan mm. perua eläinkuljettajalupa.

Pätevyystodistukset

Kuljetusluvun lisäksi kuljettajan ja hoitajan on osoitettava pätevyytensä käsitellä kuljetusluvassa mainittuja eläinlajeja. Ruokavirasto järjestää tarvittaessa eläinkuljettajan pätevyyskokeita eri aluehallintovirastojen toimipaikoissa. Kokeita valvoo joko tarkastaja tai läänineläinlääkäri. Eläinten kuljettaja tai eläinten hoitaja saavat Ruokavirastosta todistuksen hyväksytystä pätevyyskokeesta. Aluehallintovirasto myöntää kuljettajan tai hoitajan hakemuksesta eläinlajikohtaisen pätevyystodistuksen. Hakemuksen liitteenä tulee olla osallistumistodistus eläinkuljetuskoulutukseen sekä todistus hyväksytystä pätevyyskokeesta.

14.3.3 Lopetusasetus ja eläinsuojelulain 33c §

Aluehallintoviraston tehtävänä on lopetusasetuksen ja eläinsuojelulain 33c §:n mukaisten ilmoitusten käsittely ja niiden aiheuttamat toimenpiteet. Lisäksi laaditaan ja toteutetaan mahdolliset joukkolopetusta koskevat toimintasuunnitelmat sekä varmistetaan eläinten hyvinvointi lopetusten yhteydessä. Lopetusasetuksen mukaisen kelpoisuustodistuksen myöntää hakemuksesta aluehallintovirasto keskitetysti yhdestä toimipaikasta. Itä-Suomen aluehallintovirastossa uusia kelpoisuustodistuksia myönnetään vuosittain alle viisi kappaletta. Eläinten lopetukseen liittyvien vaatimusten noudattamista valvotaan muun eläinsuojeluvalvonnan yhteydessä. Aluehallintovirasto vastaa eläinsuojelulainsäädännön alueellisesta ohjauksesta myös teurastamossa.

15. Eläinten lääkitsemisen valvonta

Laki eläinten lääkitsemisestä (387/2014) on muuttanut eläinten lääkitsemisen toimintaympäristöä. Lainsäädännön mukaan eläinlääkärillä on aikaisempaa laajempi oikeus luovuttaa lääkkeitä tulevan tarpeen varalle terveydenhuoltoon kuuluville tiloille. Tämä lisää karjanomistajien itsensä aloittamien lääkitysten määrää. Valvonnalla varmistetaan, että eläinlääkäri ja tuotantoeläinten omistajat ja haltijat noudattavat voimassa olevaa lainsäädäntöä. Valvonnan tavoitteet saavutetaan toisaalta tuotantoeläinten pitopaikassa tehtävällä valvonnalla ja toisaalta eläinlääkäreiden valvonnalla.

15.1 Eläinlääkäreiden valvonta

Eläinlääkäreiden lääkekirjanpidon, lääkkeiden ja lääkerehujen määräämisen sekä lääkkeiden käytön ja luovutuksen valvonta kuuluu osana eläinlääkäriin ammatinharjoittamisen valvontaan. Eläinlääkäriin ammatinharjoittajan vastaanotto-, tutkimus- ja hoitotilat sekä potilasasiakirjat voi tarkastaa ainoastaan Ruokavirasto tai aluehallintoviraston läänineläinlääkäri.

Eläinlääkäreiden valvonnan kattavuuden tavoitteena on 4–5 %. Tämä saavutetaan, kun vuonna 2019 alueella valvotaan 5–7 eläinlääkärinä. Eläinlääkärin valvonta sisältää sekä epäilyvalvonnan että otantaan perustuvan valvonnan.

Eläinlääkärin ammatinharjoittajia valvotaan ensisijaisesti epäilyyn, kanteluista saatuihin tietoihin tai muilla tarkastuskäynneillä todettuihin seikkoihin perustuen. Epäily voi koskea lääkkeiden määräämistä ja käyttöä, lääkekirjanpitoa, potilasrekisteriä tai eläimen omistajalle annettua puutteellista informaatiota lääkkeiden käytössä. Lääkitsemislain 51 § 2 momentin mukaiset valtakunnallisilta terveydenhuolto-ohjelmilta tulevien ilmoitusten perusteella tehtävä valvonta on osa epäilyvalvontaa. Aluehallintovirasto seuraa myös lääkerehumääräyksiä ja alkionsiirtoseminologeille määrättyjä puudutteita.

Valvontaa tehdään joko fyysisillä tarkastuksilla Ruokaviraston tarkastuslomakkeen mukaisesti tai kirjallisilla selvityspyynnöillä. Lisäksi pyritään hyödyntämään mahdollisimman paljon valtakunnallisten terveydenhuolto-ohjelmien sähköisiä järjestelmiä. Sähköisessä valvonnassa havaittujen puutteiden vakavuus arvioidaan ja tarvittaessa eläinlääkäri tai tila otetaan fyysisen valvonnan kohteeksi. Valvonta voidaan tehdä myös yhdistelmä tarkastuksena siten, että aluehallintovirasto tarkastaa ensin tilan ja käyttää tarkastuksella saatuja tietoja eläinlääkärin toiminnan tarkastamisessa. Tarkastukset tehdään keskinäisen työnjaon mukaisesti ja käytettävissä olevien resurssien puitteissa siten, että vuonna 2019 valvotaan mahdollisesti 1–2 eläinlääkärinä toimipisteessä tehtävällä tarkastuksella.

Jos epäillään tai todetaan säännösten vastaista toimintaa, eläinlääkärille annetaan vähäisissä rikkomuksissa ohjausta ja määräaika puutteiden korjaamiselle. Aluehallintovirasto varmistaa, että eläinlääkäri on korjannut toimintaansa joko pyytämällä korjatut asiakirjat nähtäväkseen tai tekemällä uusintatarkastuksen.

Vakavissa tapauksissa harkitaan asian siirtoa Ruokavirastoon eläinlääkärin ammatinharjoittamisesta annetun lain mukaista käsittelyä varten. Siirtoa harkittaessa tapauksesta keskustellaan Ruokaviraston kanssa.

Epäiltäessä tai todettaessa säännösten vastaista toimintaa aluehallintovirasto voi ottaa haltuun rehun, lääkkeen tai muun eläinten käsittelyssä käytettävän aineen taikka eläinlääkinnässä käytettävän laitteen tai tarvikkeen. Tarvittaessa tehdään myös ilmoitus esitutkintaviranomaiselle.

Tarkastuskertomukset tallennetaan aluehallintoviraston arkistointisäännön mukaisesti ja tarkastuskertomuksen kopiot lähetetään tiedoksi tarkastetulle eläinlääkärille ja Ruokavirastoon.

15.2 Tuotantotilojen valvonta

Tuotantotilojen lääkkeiden käytön ja lääkekirjanpidon tarkastuksia tehdään silloin, kun kansallisessa vierasainevalvontaohjelmassa havaitaan positiivinen lääkejäämä- tai muu kiellettyjen aineiden vierasainelöydös, tuotantolaitoksen omavalvonnassa havaitaan positiivinen raaka-aine-erä kuten antibioottia sisältävä maito, tai kun on muu syy epäillä eläinten lääkitsemiseen liittyvää väärinkäytöstä tuotantotilalla. Tarkastuksen tekee yleensä läänineläinlääkärin määräämä kunnaneläinlääkäri, jolla ei ole hoitosuhdetta tilaan. Näitä tarkastuksia tehdään vuonna 2019 kaikille tiloille, joilla on meijerin omavalvonnassa havaittu antibioottijäämiä.

Lisäksi läänineläinlääkäri tekee tuotantotilan lääkekäytön ja lääkekirjanpidon tarkastuksen otantaan perustuvien eläinsuojelutarkastusten yhteydessä. Tuotantotilojen lääkekirjanpito

tulee valvotuksi myös täydentävissä ehdoissa. Tarkastuksia pyritään tekemään sen verran kuin täydentävien ehtojen otantatiloja vuonna 2019 on. Lukumäärätietoa ei tätä suunnitelmaa laadittaessa ole vielä saatu Ruokavirastosta, mutta se lienee noin 30.

Jos tila ei ole noudattanut lääkkeiden käytössä ja lääkekirjanpidossa säädösten vaatimuksia, antaa valvonnan tehnyt viranomaisen tilalle ohjeet toimintatavan korjaamisesta. Tarvittaessa tilalla tehdään uusintatarkastus ja asia saatetaan poliisiin tutkittavaksi. Lisäksi läänineläinlääkäri harkitsee myös kunnaneläinlääkäriin tekemien tarkastusten osalta tapauksen laajentamisen täydentäviin ehtoihin.

Jos tilalla suoritettussa tarkastuksessa todetaan, että tilalla lääkkeitä käyttänyt tai tilalle lääkkeitä luovuttanut eläinlääkäri ei ole noudattanut lääkkeiden käytöstä ja luovutuksesta annettuja säädöksiä, läänineläinlääkäri pyytää eläinlääkäriltä selvityksiä tai tarkastaa kyseisen eläinlääkäriin lääkekirjanpidon.

15.2.1 Positiivinen maidon tai lihan antibioottilöydös

Antibioottijäämien johdosta tehtävistä toimenpiteistä vastaavat läänineläinlääkärit keskinäisen työnjakonsa mukaisesti. Valvontaa varten läänineläinlääkäri antaa määräyksen sellaiselle kunnaneläinlääkärille, jolla ei ole hoitosuhdetta ko. tilaan tai tarkastuksen suorittaa läänineläinlääkäri itse. Tarkastuksessa on ensisijaisesti selvitettävä syy lääkejäämän esiintymiseen. Tarkastuksen suorittanut kunnaneläinlääkäri lähettää tarkastuspöytäkirjan aluehallintovirastoon. Läänineläinlääkäri huolehtii pöytäkirjan toimittamisesta tilalle, ja mikäli lisäselvityksiä ei tarvita, ilmoituksen, että asia on loppuun käsitelty. Tarvittaessa aluehallintovirasto vastaa asian mahdollisesta jatkovalvonnasta ja selvityksistä, ja määrää tarvittaessa kunnaneläinlääkäriin tekemään näitä. Lopuksi aluehallintovirasto toimittaa kaikkien tehtyjen selvitysten ja tutkimusten tulokset Ruokavirastoon.

Läänineläinlääkäriin tekemä tarkastuskertomus lähetetään tiedoksi kunnaneläinlääkärille ja Ruokavirastoon. Jos tarkastuksessa on todettu väärinkäytöksiä, kopio tarkastuksesta lähetetään myös tukivalvontaa suorittaville läänineläinlääkäreille. Positiiviset tulokset johtavat täydentävien ehtojen valvonnan laajennuksiin ja mahdollisiin tukisanktioihin.

16. Eläinlääkäripalveluiden valvonta

16.1 Kunnalliset eläinlääkäripalvelut

Kunnallisista eläinlääkäripalveluista on säädetty eläinlääkintähuoltolaissa (765/2009). Lain tarkoituksena on varmistaa kuntien järjestämien eläinlääkäripalveluiden saatavuus ja laatu sekä muiden eläinlääkäripalvelujen valvonta. Aluehallintovirasto valvoo lain sekä sen nojalla annettujen säännösten täytäntöönpanoa ja noudattamista aluehallintoviraston toimialueella.

Eläinlääkäripalvelujen tarpeeseen vaikuttavat tuotantoeläintilojen määrän edelleen jatkuva väheneminen ja tuotantoeläinten keskittyminen yhä suurempiin yksiköihin. Lypsykarjatilojen ja nautojen määrä on Itä-Suomessa pysynyt useana vuonna lähes ennallaan, mutta tuotetun maidon määrä tilaa kohden on noussut. Lihakarjatilojen eläinmäärät ovat sen sijaan kasvaneet. Nautojen pitäjää on koko Itä-Suomen aluehallintoviraston alueella noin 3 700.

Itä-Suomessa on yhteensä 86 kunnaneläinlääkäriin virkaa ja varsinaista eläinlääkäriapua antaa 76 kunnaneläinlääkäriä.

Päivystysalueita, jotka täyttävät eläinlääkintähuoltolain vaatimukset (yhden tai useamman seutukunnan tai maakunnan kokoisia) on alueella kahdeksan kappaletta ja päivystyspiirejä

13 kappaletta, joissa päivystää yhtä aikaa 16 eläinlääkäriä. Eläinlääkintähuoltolain edellyttämä keskitetty yhteydenotto toimii kuudessa päivystyspiirissä niin, että asiakkaan puhelu siirtyy suoraan päivystävän eläinlääkärin puhelimeen. Aluehallintovirasto on kehottanut kuntia selvittämään keskitetyn yhteydenoton vaihtoehtoja ja tilanne on korjautumassa. Eriytetty pieneläinpäivystys toimii Kuopiossa ja Siilinjärven yhteistoiminta-alueella, lisäksi yhdellä päivystysalueella on sopimus Kuopion kanssa pieneläinpäivystyspalvelujen ostamisesta Kuopiolta. Useiden kunnaneläinlääkäreiden mukaan pieneläinpäivystys hoituu suurelänpäivystyksen ohella, eikä pieneläinpäivystyksen eriyttämiseen ole toistaiseksi tarvetta.

Eläinlääkintähuoltolain mukaisia eläinten terveyden ja hyvinvoinnin valvontatehtäviä kunnissa suorittavat joko kunnaneläinlääkärit tai kuntien valvontaeläinlääkärit.

Aluehallintoviraston tehtävänä on eläinlääkintähuoltolain mukaisten, valtion kunnilta ja yhteistoiminta-alueilta ostamien eläinten terveyden- ja hyvinvoinnin valvontatehtävistä aiheutuvien kustannusten maksatus Ruokaviraston ohjeiden ja aluehallintoviraston hyväksymän laskukaavan mukaisesti. Tarkastajat tiliöivät laskut toimipaikkakohtaisesti ja tarkastavat, että laskua vastaava toimenpide on suoritettu. Läänineläinlääkärit tarkastavat laskut ja ryhmävastaava hyväksyy ne ennen maksatusta. Läänineläinlääkärit ohjaavat kuntia ja yhteistoiminta-alueita laskutuksessa ja aluehallintoviraston laskukaavan käytössä.

Kunnallisten eläinlääkäripalveluiden tarvittavista henkilöresursseista sekä toimitila- ja välineresursseista on säädetty eläinlääkintähuoltolain 18 pykälässä. Aluehallintovirasto voi tarvittaessa, kuten esimerkiksi kantelun yhteydessä esiin tulleiden seikkojen perusteella, pyytää kunnalta tai yhteistoiminta-alueelta selvityksen siitä, kuinka eläinlääkintähuoltolain velvoitteet on toteutettu.

Aluehallintoviraston tehtävänä on arvioida myös peruseläinlääkäripalveluihin kuuluvaa kunnallisten terveydenhuoltopalvelujen saatavuutta ja laatua. Aluehallintovirasto ohjeistaa tarvittaessa ja omien resurssiansa puitteissa yhteistoiminta-alueita riittävien terveydenhuoltoresurssien järjestämisessä.

16.2 Yksityiset eläinlääkäripalvelut

Yksityisen palveluntarjoajan on ennen toimintansa aloittamista tehtävä ilmoitus aluehallintovirastolle, joka välittää tiedon edelleen siihen kuntaan, jossa toimintaa harjoitetaan. Eläinlääkäripalveluja tarjoavalla yrityksellä on oltava palveluksessaan toiminnasta vastaava laillistettu eläinlääkäri. Yksityisellä eläinlääkäripalvelun tuottajalla on oltava asianmukaiset, toiminnan laadun ja laajuuden edellyttämät toimitilat ja työvälineet sekä toiminnan edellyttämä henkilökunta. Läänineläinlääkäriellä on oikeus tarvittaessa tarkastaa ilmoitettujen toimitilojen sopivuus pieneläinvastaanotto toimintaan.

Pieneläinklinikoita, jotka palvelevat asiakkaita pääsääntöisesti päivystysaikojen ulkopuolella, on Itä-Suomessa 23 ja niissä toimii yhteensä 52 eläinlääkäriä.

16.3 Eläinlääkäriammattin harjoittamisen valvonta

Aluehallintovirastot valvovat ensisijaisesti eläinlääkäreiden ammattinharjoittamisen laatua sekä eläinlääkärin menettelyä ja kykenevyyttä harjoittaa ammattiaan. Jokaisella eläinlääkäriellä on velvollisuus ilmoittaa asuinpaikkansa ja osoitteensa sekä niiden muutokset Ruokavirastolle ja aluehallintovirastolle. Ilmoitus tulee tehdä viipymättä, jotta valvontaviranomaisilla on ajan tasalla olevat yhteystiedot eläinlääkäriammattin harjoittajista. Ruokavirasto pitää valvontaa varten eläinlääkärirekisteriä eläinlääkäriammattin harjoittajista.

Valvonta toteutuu pääsääntöisesti kantelumenettelyn avulla. Eläimen omistaja, haltija tai kolmas taho voivat kannella eläinlääkäriammattin harjoittajasta aluehallintovirastolle, joka selvittää eläinlääkäriin ammattinharjoittamisessa epäiltyjä puutteita.

Myös kanteluiden käsittelyajoista tai käsittelijästä voidaan kannella. Tarvittaessa eläinlääkäriammattin harjoittajalle voidaan antaa hallinnollista ohjausta. Eläinlääkäreitä ja eläinlääkintähuoltoa koskevia kanteluita on vuosittain 5–10 kappaletta, mutta on selviä merkkejä niiden lisääntymisestä. Kanteluiden käsittely on keskitetty yhdelle läänineläinlääkärille ja aluehallintoviraston juristille. Ratkaisut toimitetaan myös Ruokavirastoon tiedoksi.

Itä-Suomen aluehallintovirastossa kantelut tulisi käsitellä keskimäärin alle seitsemässä kuukaudessa. Saapuvat kantelut kirjataan USPA-asianhallintajärjestelmään. Kantelijalta ja kantelun kohteelta pyydetään tarvittaessa lisäselvityksiä.

Jos aluehallintovirasto katsoo, että kantelun kohteena ollut eläinlääkäri on toiminut vastoin virkavelvollisuuttaan tai rikkonut lainsäädäntöä siinä määrin, että asia edellyttää rajoituksia eläinlääkäriin ammattinharjoittamisoikeuteen, asia siirretään Ruokaviraston käsiteltäväksi ammattinharjoittamislain mukaisesti. Kantelu voi johtaa eläinlääkäriammattin harjoittamisesta annetun lain mukaisiin toimenpiteisiin, kuten kirjallisen varoituksen antamiseen tai ammattinharjoittamisoikeuden rajoittamiseen.

OSA IV MUU VALVONTA

17. Eläimistä saatavat sivutuotteet

Ruokavirasto tekee vuosittain sivutuotevalvontasuunnitelman, jolla ohjataan kuntien sivutuotevalvontaa.

Kunnaneläinlääkäriin suorittamat rekisteröinnit, hyväksynät ja valvonnat tulivat maksulliseksi, kun maa- ja metsätalousministeriön asetus kunnaneläinlääkäriin maksullisista suoritteista tuli voimaan 1.1.2016. Aluehallintovirasto perii maksun toimijalta kunnaneläinlääkäriin suorittamasta valvonnasta.

Aluehallintovirasto voi myöntää ilmastollisista, luonnonmullistuksista tai muista poikkeuksellisista syistä, kuten tietyissä eläintautitapauksissa, luvan hävittää sivutuotteita ja niistä johdettuja tuotteita maahan hautaamalla tai hyväksytylle kaatopaikalle toimittamalla. Muu toimivalta on siirretty Ruokavirastoon ja kunnaneläinlääkäreille.

Valvontasuunnitelman ulkopuolisiin kohteisiin ei tulisi tehdä tarkastuksia ilman havaittua riskiä tai epäkohtaa tai toimijaan kohdistunutta valitusta. Tarkastukset ovat toimijoille maksullisia ja tarkastusten tulee perustua riskinarviointiin. Ruokaviraston laatiman riskiperusteisen valvontasuunnitelman mukaisesti aluehallintovirasto jalkauttaa suunnitelman kuntiin ja ohjaa kuntien valvontaa.

Sivutuotteiden tuonnin ja viennin osalta aluehallintovirasto seuraa Traces-järjestelmän avulla sivutuotealan laitoksiin saapuvia eriä. Seurannasta vastaa yksi läänineläinlääkäri kaiken viennin ja tuonnin osalta. Viennin ja tuonnin valvonnasta vastaava läänineläinlääkäri varmistaa, että sivutuotelaitosta valvova kunnaneläinlääkäri on tietoinen laitoksen sisämarkkinakaupasta ja kunnaneläinlääkäriin roolista Traces-kuittauksiin liittyen. Aluehallintovirasto neuvoo tarvittaessa kunnaneläinlääkäreitä Traces-järjestelmän käytössä ja kuittausten tekemisessä.

Kunnaneläinlääkäriin on aina ryhdyttävä toimenpiteisiin, jos epäilee alueellaan olevan laittomasti tuotuja eriä. Päävastuu alueen Traces-todistusten seuraamisesta on aluehallintovirastolla, mutta vastuu todistusten kuittaamisesta on kunnaneläinlääkäreillä.

Aluehallintovirastolla ei ole enää toimeenpanotehtäviä sivutuotevalvonnassa. Aluehallintoviraston tehtävä on kouluttaa, neuvoa ja välittää tietoa alueensa kunnaneläinlääkäreille sivutuotevalvontaan liittyvissä kysymyksissä. Tarvittaessa läänineläinlääkäri voi olla mukana kunnaneläinlääkäriin tekemillä valvontakäynneillä, jos se koetaan välttämättömäksi. Kaiken kaikkiaan aluehallintoviraston rooli on huolehtia, että sivutuotelainsäädännön noudattamista valvotaan sen toimialueella Ruokaviraston valvontasuunnitelman mukaisesti.

Aluehallintovirasto seuraa aktiivisesti valvontasuunnitelman toteutumista. Siksi on tärkeää, että kunnaneläinlääkärit toimittavat valvontakäynneistä tekemänsä tarkastuskertomukset mahdollisimman nopeasti tarkastuksen jälkeen tiedoksi aluehallintovirastoon ja Ruokavirastoon. Aluehallintovirasto raportoi toteutuneen valvonnan Ruokavirastoon valvontavuotta seuraavan vuoden helmikuun loppuun mennessä Ruokaviraston VASU-raportointiohjeita noudattaen. Raportoinnissa koostetaan yhteenveto todetuista puutteista ja

niiden yleisyydestä sekä toimijoille annetuista seuraamuksista ja puutteiden korjaamistoimenpiteiden varmistamisesta. Lisäksi arvioidaan valvonnan tehokkuutta, voimavarojen riittävyttä ja valvonnan vaikuttavuutta.

Kunnaneläinlääkärit koostavat alueensa haaskatoimijoiden kuukausi-ilmoituksista vuosiyhteenvedon alueellaan haaskaruokintaan käytetyistä käsittelemättömistä sivutuotteista ja niiden määristä ja laadusta sekä toimittavat tiedot aluehallintovirastoonsa valvontavuotta seuraavan tammikuun loppuun mennessä. Sivutuotevalvonnan ohjauksesta vastaava läänineläinlääkäri koostaa kuntien yhteenvedoista koko aluettaan koskevan vuosiyhteenvedon ja toimittaa sen Ruokavirastoon helmikuun loppuun mennessä. Yhteenvedo voidaan toimittaa joko suoraan sivutuotepostilaatikkoon (abp@ruokavirasto.fi) tai muun VASU-raportoinnin yhteydessä.

Ruokavirasto koostaa saatujen valvontatietojen perusteella koko maan sivutuotevalvontaa kuvaavan VASU-raportin, joka on perusta seuraavien vuosien valvontasuunnitelmille. Valvonnan tulosten seuranta ja raportointi aluehallintovirastoista on siten ensiarvoisen tärkeää, koska luotettava perustieto valvontojen toteutumisesta ja tuloksista luo pohjan koko valvonnan suunnittelulle, kehittämiselle ja nykyistä paremmalle kohdentamiselle.

18. Tukivalvonta

Euroopan yhteisen maatalouspolitiikan keskeinen osa ovat viljelijöitä ja karjankasvattajia velvoittavat ns. täydentävät ehdot. Näiden ehtojen noudattaminen on EU:n viljelijöille maksamien suorien tukien ja EU:n osittain rahoittamien viljelijätukien täysimääräisen maksamisen edellytyksenä. EU:n suoria ja osarahoitteisia tukia hakeneista eläintiloista on vuosittain valvottava vähintään yksi prosentti tiloista.

Aluehallintovirastoille kuuluvat täydentävien ehtojen valvontaan liittyvät tehtävät (osa tehtävistä kuuluu elintarvikevalvonnan piiriin):

- ID-valvonnan johtopäätösten tekeminen sen jälkeen, kun ELY-keskusten tarkastaja on tehnyt tilavalvonnan
- elintarvikehygieniavalvonta
- kiellettyjä aineita, eläinlääkejäämiä ja lääkekirjanpitoa koskevat vaatimukset
 - tuotantoeläimiltä kiellettyjä aineita koskevien säädösten noudattaminen (hormoninäytteet ja muiden kiellettyjen aineiden näytteet)
 - eläinlääkejäämiä koskevien säädösten noudattaminen
 - lääkityskirjanpitoa koskevien säädösten noudattaminen
- eläintautivalvonta
 - ilmoitusvelvollisuus TSE-taudista
 - TSE-tautien torjunta tuonnissa/viennissä
- eläinten hyvinvoinnin valvonta
 - naudat
 - siat
 - munivat kanat
 - lampaat
 - vuohet
 - muut tuotantoeläimet.

Itä-Suomen aluehallintovirastossa EU:n suorien maataloustukien täydentävien ehtojen mukaista valvontaa suorittaa kaksi läänineläinlääkäriä Ruokaviraston vuosittaisten otantojen mukaisesti. Laiminlyöntitapauksissa ELY-keskus tekee aluehallintoviraston ehdotuksen pohjalta johtopäätökset ja lopullisen pöytäkirjan sekä päättää

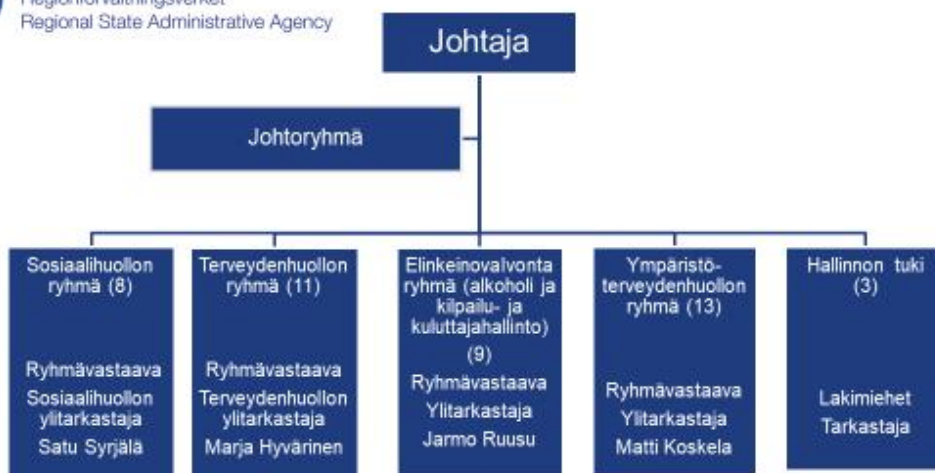
seuraamusprosentista. Lisäksi täydentäviin ehtoihin kuuluvaa ID-valvontaa tekee yksi läänineläinlääkäri.

Täydentävien ehtojen valvontaa tehdään myös otannan ulkopuolisille tiloille kunnan valvontaviranomaisen tai läänineläinlääkärin tekemän tarkastuksen laajennuksina tai mahdolliseen ilmiantoon perustuvana mm. seuraavista valvonnoista:

- epäilyyn perustuvat eläinsuojelutarkastukset
- otantaeläinsuojelutarkastukset
- maitohygieniatarastukset
- munantuotantotilojen hygieniavalvonta
- vierasainevalvontaohjelman mukainen valvonta
- lääkekirjanpidon valvonta.

Kunnan valvontaviranomaisten tulee tehdä perustarkastusten pöytäkirjat riittävän tarkasti, jotta laajennuksia täydentävien ehtojen valvontoihin voidaan tehdä. Kunnan valvontaviranomaisten on myös toimitettava perustarkastusten pöytäkirjat aluehallintovirastolle riittävän nopeasti laajennusten toteuttamiseksi.

Liite 1



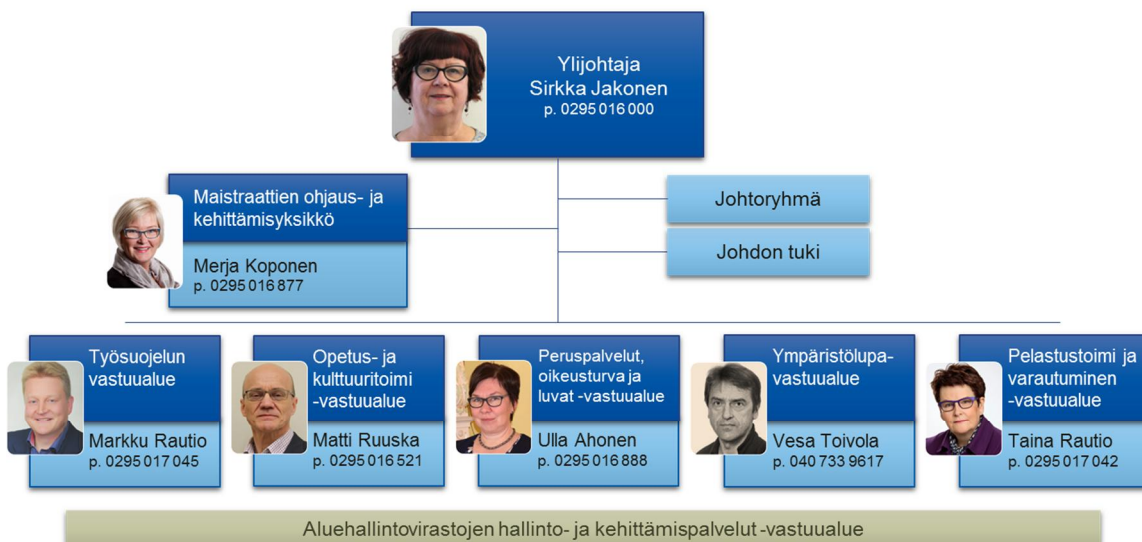
Poikkihallinnolliset ryhmät

ISAVI Peruspalvelut, oikeusturva ja luvat –vastualueen organisaatio, tilanne 1.1.2019

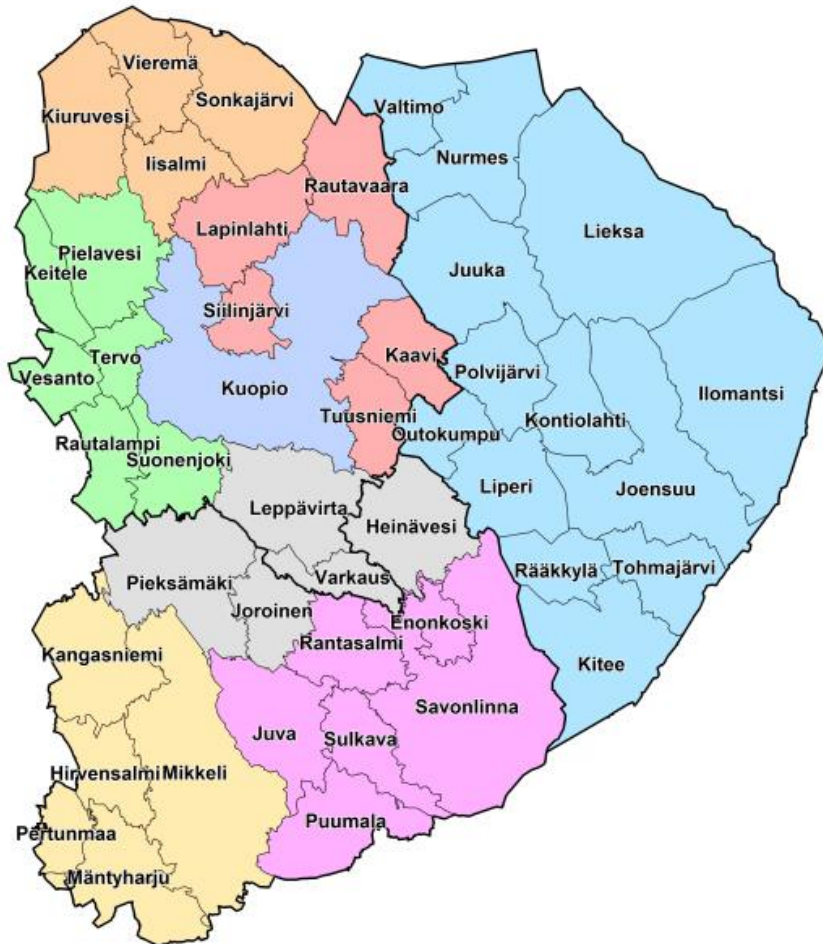
Itä-Suomen aluehallintovirasto

1

Itä-Suomen aluehallintoviraston johtaminen



Itä-Suomen valvontayksiköt 2019



Liite 3

Läänineläinlääkäri	Läänineläinlääkäri (80 %)	Läänineläinlääkäri
<p>Eläinlääkintähuollon maksatus, Pohjois-Karjala</p> <p>Eläinsuojelu, Pohjois-Karjala ja Sosteri: Eläinten hyvinvoinnin ohjaus ja kriittiset eläinsuojelutapaukset, eläinsuojelu/luvan- ja ilmoituksenvarainen toiminta</p> <p>Eläinsuojeluun liittyvät maksulliset päätökset Pohjois-Karjala ja Sosteri:</p> <ul style="list-style-type: none"> - vapautus nautojen laiduntamisesta - eläinnäyttelyluvut (pysyvät) <p>EsL 44§ laskujen maksatus Pohjois-Karjala ja Sosteri</p> <p>Täydentävien ehtojen valvonta ja otantaeläinsuojelutarkastukset, Pohjois-Karjala ja Sosteri:</p> <ul style="list-style-type: none"> - hallinnolliset laajennukset - Maidontuotantotilojen tarkastusten valvonta ja ohjaus - eläinperäisten elintarvikkeiden alkutuotanto <p>Uhkasakot (vel tekemien tarkastusten perusteella), Pohjois-Karjala ja Sosteri</p> <p>VEL-tapaamiset ja yhteistyöpalaverit (poliisi ja syyttäjät) yhteistyössä</p> <p>Työkokoukset ja valmiusharjoitukset</p>	<p>Eläinlääkintähuollon maksatus, Pohjois-Savo (ml. Keski-Savo)</p> <p>Eläinsuojelu Pohjois-Savo (ml Keski-Savo) ja Mikkelin seutu: Eläinten hyvinvoinnin ohjaus ja kriittiset eläinsuojelutapaukset, eläinsuojelu/luvan- ja ilmoituksenvarainen toiminta</p> <p>Eläinsuojeluun liittyvät maksulliset päätökset (Pohjois-Savo, Keski-Savo ja Mikkeli):</p> <ul style="list-style-type: none"> - vapautus nautojen laiduntamisesta - eläinnäyttelyluvut (pysyvät) <p>EsL 44§ laskujen maksatus, Pohjois-Savo (ml Keski-Savo), Mikkelin seutu</p> <p>Täydentävien ehtojen valvonta ja otantaeläinsuojelutarkastukset, Pohjois-Savo (ml. Keski-Savo), Mikkelin seutu:</p> <ul style="list-style-type: none"> - hallinnolliset laajennukset - Maidontuotantotilojen tarkastusten valvonta ja ohjaus - eläinperäisten elintarvikkeiden alkutuotanto <p>Uhkasakot (vel tekemien tarkastusten perusteella), Pohjois-Savo, Keski-Savo ja Mikkeli</p> <p>VEL-tapaamiset ja yhteistyöpalaverit (poliisi ja syyttäjät) yhteistyössä</p> <p>Työkokoukset ja valmiusharjoitukset</p>	<p>Eläinjalostus (keinosiemennysasemien ja alkionsiirtoryhmien valvonnan ohjaus ja lupien myöntäminen ISAVI:n alueella)</p> <p>Eläinlääkintähuollon ohjaus ja arviointi</p> <p>Eläintaudit: eläintautien vastustuksen suunnittelu, ohjaus, valvonta ja toteutus, terveysvalvontaohjelmat sekä zoonoosivalvonta</p> <p>Eläintautivalmius</p> <ul style="list-style-type: none"> - valmiussuunnittelu yhteistyössä <p>Kuntien elintarvikevalvonnan ohjaus ml. arviointi- ja ohjauskäynnit</p> <ul style="list-style-type: none"> - laitosvalvonta <p>Sivutuotteet: käsittelylaitosten, hautaamisten ja haaskanpidon valvonnan koordinointi ja ohjaus</p> <p>Valvontasuunnitelman päivittäminen</p> <p>VASU-raportti</p> <p>Työkokoukset ja valmiusharjoitukset</p>

Läänineläinlääkäri (70 %)	Läänineläinlääkäri <i>Aloittaa 1.4.2019</i>	Ympäristöterveydenhuollon ylitarkastaja
<p>Eläinlääkintähuollon maksatus, Etelä-Savo</p> <p>Eläinlääkintähuollon määrärahojen seuranta (ISAVI) (korvaukset kunnille, 44§)</p> <p>Eläinnäyttelyt, tilapäiset</p> <p>Eläntaudit: eläntautien vastustuksen suunnittelu, ohjaus, valvonta ja toteutus, terveysvalvontaohjelmat sekä zoonoosivalvonta</p> <p>Eläntautivalmius</p> <ul style="list-style-type: none"> - valmiusvarastojen tarvikkeiden tilaus - valmiussuunnittelu Kaisan kanssa <p>Kelpoisuustodistukset eläinten lopetukseen</p> <p>Kunnaneläinlääkäreiden maksulliset suoritteet (laskutukset ja kustannusten seuranta)</p> <p>Pandemiatyöryhmä</p> <p>Tuonti- ja vientivalvonta, laitton tuonti</p> <p>ISAVIN valmiusryhmä</p> <p>Maakuntaudistus työryhmät</p> <p>Työkokoukset ja valmiusharjoitukset</p>	<p>Eläimistä saatavien elintarvikkeiden vierasainevalvontaohjelman mukaiset määräykset</p> <p>Eläntautivalmius, varahenkilö</p> <p>EU-eläinkuljetustarkastukset</p> <p>Kanteluratkaisujen valmistelu ja esittely</p> <p>Kuljetusluvat ja pätevyystodistukset, ISAVI</p> <p>Lääkkeiden käytön valvonta</p> <ul style="list-style-type: none"> - eläinlääkärit - tuotantotilat <p>Merkinnän ja rekisteröinnin valvonta</p> <p>Vierasainevalvonta, myös ab+ löydökset</p> <p>Työkokoukset ja valmiusharjoitukset</p>	<p>Alkoholijuomamyymälöiden valvonta</p> <p>Elintarvikevalvontaprojektien koordinointi</p> <p>Itä-Suomen aluehallintoviraston elintarvikevalvontaa, eläinten terveyden ja hyvinvoinnin valvontaa sekä eläinlääkäripalvelujen järjestämisestä koskevan valvontasuunnitelman päivittäminen ja toteutuman raportointi (VASU) elintarvikevalvonnan osalta ml. kuntien suorittaman elintarvikevalvonnan toteutuman analysoinnin</p> <p>Kuntien elintarvikeviranomaisten ohjaus ja koulutus ml. työkokoukset</p> <p>Lausunnot</p> <p>Ympäristöterveydenhuollon arviointi- ja ohjauskäynnit (elintarvikevalvonta) ml. elintarvikevalvontasuunnitelmien arviointi</p>

Tarkastajien tehtävänjako

Joensuu	Mikkeli	Kuopio
Elite tallennukset ja tietojen haku VEL:lle (nautaeläinluettelot, elsu-historiat) (Pohjois-Karjala)	Elite tallennukset ja tietojen haku VEL:lle (nautaeläinluettelot, elsu-historiat) (Etelä-Savo)	Elite tallennukset ja tietojen haku VEL:lle (nautaeläinluettelot, elsu-historiat) (Pohjois-Savo ja Keski-Savo)
Eläinkuljettajaluvat: valmistelu + laskutukset (ISAVI)	Eläinlääkintähuollon valtionkorvaukset (Etelä-Savo) ja määrärahaseuranta (ISAVI)	Eläinlääkintähuollon valtionkorvaukset (Pohjois-Savo ml. Keski-Savo)
Eläinkuljettajan ja hoitajan pätevyystodistukset: valmistelu + laskutukset (ISAVI)	Eläinlääkäreiden kuukausi-ilmoitusten yhteenvedon laatiminen (ISAVI)	Eläinsuojelulain 44§ kiirelaskutukset (Pohjois-Savo, Keski-Savo ja Mikkeli)
Eläinkuljetusvälineiden hyväksymistodistukset: valmistelu + laskutukset (ISAVI)	Eläintautivalmius <ul style="list-style-type: none"> - Mikkelin valmiusvaraston inventointi - valmiusharjoitukset 	Eläintautivalmius <ul style="list-style-type: none"> - Kuopion valmiusvaraston inventointi - valmiusharjoitukset
Eläinlääkintähuollon valtionkorvaukset (Pohjois-Karjala)	Eläinten kuljettajan ja hoitajan pätevyyskokeet (Etelä-Savo)	Eläinten kuljettajan ja hoitajan pätevyyskokeet (Pohjois-Savo)
Eläinsuojelulain 44§ kiirelaskutukset (Pohjois-Karjala ja Sosteri)	Kunnaneläinlääkäreiden maksulliset suoritteet (ISAVI)	Kunnaneläinlääkäreille annettavien tarkastusmääräysten valmistelu: ab-positiiviset löydökset (ISAVI)
Eläintautivalmius <ul style="list-style-type: none"> - Joensuun valmiusvaraston inventointi - valmiusharjoitukset 	Pääsynhallinnan (IAM) - vastuuhenkilö	Maksullisten päätösten laskutuspyynnöt koko ISAVIn alueella: <ul style="list-style-type: none"> - vapautus nautojen laiduntamisesta - eläinnäyttelyluvat (pysyvät ja kiertävät)
Eläinten kuljettajan ja hoitajan pätevyyskokeet (Pohjois-Karjala)	Terveysluokkapäätösten ja muiden pyynnöstä annettavien todistusten laskutukset (ISAVI)	Otantaeläinsuojelutarkastusten ja te-tarkastusten tulostukset ja tallennukset, ISAVI
Lopetusasetuksen mukaiset kelpoisuustodistukset: valmistelu + laskutukset (ISAVI)	Vastaanottoilmoitukset ilmoituksenvaraisille toimijoille (Etelä-Savo)	Pääsynhallinnan (IAM) - vastuuhenkilö
Maitohygieniatarkastuslomakkeiden tarkastus (ISAVI)	Vastuualueen valmiusryhmä	Teurastamoilmoitukset pl. kuljetus- ja merkintäilmoitukset kuntiin (ISAVI)
Merkinnän ja rekisteröinnin valvontaan liittyvät avustavat tehtävät (ISAVI)	Vesiviljelylaitosten ja siipikarjan seurantanäytteet ja tarkastukset: määräysten valmistelu, tarkastustietojen tallennus Eviranetin työtilaan (ISAVI)	
Pääsynhallinnan (IAM) - vastuuhenkilö	Ympäristöterveydenhuollon ylitarkastajien	

<p>Vastaanottoilmoitukset ilmoituksenvaraisille toimijoille (Pohjois-Karjala)</p> <p>Vastuualueen Joensuun toimipaikan arkistovastuuhenkilö sekä käytännön asioita ja henkilöstöhallintoon, mm. perehdyttämiseen liittyviä tehtäviä</p> <p>Ympäristöterveydenhuollon asiointipostilaatikon seuranta</p> <p>Ympäristöterveydenhuollon koulutusten ja työkokousten käytännön järjestelyt</p> <p>Ympäristöterveydenhuollon osoitetietojen päivitys ja ylläpito (ISAVI)</p>	<p>elintarvikevalvontaan ja terveydensuojeluvalvontaan liittyvät laskutukset (ISAVI)</p> <p>(Ympäristöterveydenhuollon asiointipostilaatikon seuranta)</p>	<p>Tilatietojen antaminen ely-keskukselle eläinsuojeluasioissa</p> <p>Uhkasakkoprosessin toimeenpanoon liittyviä tehtäviä</p> <p>Vastaanottoilmoitukset ilmoituksenvaraisille toimijoille (Pohjois-Savo)</p> <p>(Eläinlääkintähuollon määrärahaseuranta)</p> <p>(Ympäristöterveydenhuollon asiointipostilaatikon seuranta)</p>
---	--	--