



Itä-Suomen aluehallintoviraston valvontasuunnitelma elintarvikevalvonnasta, eläinten terveyden ja hyvinvoinnin valvonnasta sekä eläinlääkäripalvelujen järjestämisestä vuosille 2015–2019 (päivitys vuodelle 2018)

## Sisällys

<b>OSA I YHTEINEN OSA</b> .....	5
<b>1. Johdanto</b> .....	5
<b>2. Toimintaympäristö ja sen muutokset</b> .....	5
2.1 Yleinen toimintaympäristön kuvaus .....	5
2.2 Valvontakohteet .....	6
2.2.1 Elintarvikevalvonta .....	7
2.2.2 Eläinten terveys ja hyvinvointi sekä eläinlääkäripalvelut .....	7
<b>3. Strategiset ja toiminnalliset tavoitteet ja valvonnan painopisteet</b> .....	8
3.1 Eläinten terveyden ja hyvinvoinnin valvontasuunnitelman valvonnan painopisteet vuodelle 2018 8	
3.1.1 Yhteiset .....	8
3.1.2 Eläinten terveys .....	9
3.1.3 Eläinten merkintä ja rekisteröinti .....	9
3.1.4 Eläinten lääkitseminen .....	9
Eläinten lääkitsemistä ja lääkkeiden luovutusta koskevan lainsäädännön toimeenpano sekä valvontasuunnitelman toteuttaminen .....	9
3.1.5 Eläinten hyvinvointi .....	9
Uudistetun eläinsuojelulain toimeenpano .....	9
3.1.6 Eläimistä saatavat sivutuotteet .....	9
Sivutuotteiden sisämarkkinakaupan valvonta .....	9
3.2 Elintarvikevalvonta .....	10
<b>4. Voimavarat</b> .....	10
4.1. Henkilöresurssit, resurssien riittävyys, vastuualueet ja työnjako .....	10
4.1.1 Elintarvikevalvonta .....	11
4.1.2 Eläinlääkintähuolto .....	12
4.2 Henkilökunnan pätevyyden ja osaamisen varmistaminen .....	13
<b>5. Koulutusten järjestäminen muille viranomaisille ja toimijoille</b> .....	13
<b>6. Maksut</b> .....	15
<b>7. Laatu sekä arviointi- ja ohjauskäynnit ja auditoinnit</b> .....	15
7.1 Laatujärjestelmät .....	15
7.2 Arviointi- ja ohjauskäynnit ja auditoinnit .....	15
7.2.1 Kunnallisiin valvontayksiköihin tehtävät arviointi- ja ohjauskäynnit .....	15
7.2.2 Viranomaisten auditointijärjestelmään liittyvät auditoinnit .....	16
7.2.3 AVI:n oman toiminnan auditoinnit .....	16
7.3 Palautteen kerääminen ja käsittely .....	16
7.4 Toiminnan kehittäminen ja jatkuva parantaminen .....	16
<b>8. Varautuminen erityistilanteisiin</b> .....	17
<b>9. Yhteistyö ja viestintä</b> .....	17
9.1 Aluehallintoviraston sisäinen yhteistyö .....	17
9.2 Viranomaisten välinen yhteistyö .....	18
9.3 Muu yhteistyö .....	18
9.4 Viestintä .....	19
<b>10. Seuranta ja raportointi</b> .....	20
10.1 Raportointi omasta toiminnasta .....	20
10.2 Alueen toiminnan onnistuminen ja analysointi .....	21
10.2.1 Valvontasuunnitelmien ja niiden toteutumisen arviointi .....	21
10.2.2 Elintarvikevalvonnan tietojen tarkastaminen ja arviointi .....	21
10.3 Ympäristöterveydenhuollon yhteistoiminta-alueiden ohjaus .....	22
10.4 Peruspalvelujen arviointi .....	22
<b>OSA II ELINTARVIKEVALVONNAN OHJAUS JA TOIMEENPANO</b> .....	23
<b>11. Elintarvikevalvonnan ohjaus</b> .....	23

11.1 KUTI- tietojen hyödyntäminen valvonnan ohjauksessa ja toteuttamisessa.....	23
11.2 VATI-hanke.....	23
11.3 Elintarvikevalvonnan yhdenmukaisuuden ja riskiperusteisuuden edistäminen.....	23
11.4 Valvonnan kohde ja vaatavuuskattavuuden varmistaminen.....	23
11.5 Alkutuotannon elintarvikevalvonnan käynnistäminen.....	23
11.6 Valvontaverkostojen toiminnan kehittäminen.....	24
11.7 Tuotteiden jäljitys luomuketjussa: jäljittäminen rutiiniksi.....	24
11.8 Valvontaprojektit.....	24
<b>12. Elintarvikevalvonnan toimeenpano.....</b>	<b>24</b>
12.1 Alkoholijuomamyymälöiden valvonta.....	24
12.2 Eläimistä saatavien elintarvikkeiden vierasainevalvonta.....	25
12.3 Täydentävien ehtojen valvontaan liittyvä elintarvikevalvonta.....	25
<b>OSA III ELÄINTEN TERVEYDEN JA HYVINVOINNIN VALVONTA SEKÄ ELÄINLÄÄKÄRIPALVELUT.....</b>	<b>26</b>
<b>13. Eläinten terveyden valvonta.....</b>	<b>26</b>
13.1 Eläintautivalmius.....	26
13.1.1 Varautumiskoulutus.....	28
13.2 Eläintautiepäilyt ja -tapaukset sekä zoonoosit.....	28
13.2.1 Zoonoosien valvonta.....	29
13.3 Terveysvalvonta.....	29
13.3.1 Vesiviljelylaitosten terveysvalvonta.....	30
13.4 Muu tautiseuranta ja terveyden valvonta.....	31
13.4.1 Muu eläintautivalvonta.....	31
13.4.2 Kyyhkyslakat.....	31
13.4.3 Eläinnäyttelyt.....	31
13.4.4 Keinollinen lisääminen.....	31
13.5 Eläinten merkitseminen ja rekisteröinti.....	32
13.6 Eläinten tuonti ja vienti.....	32
13.6.1 Tuonti EU:n ulkopuolisista maista.....	32
13.6.2 Vienti EU:n ulkopuolisiin maihin.....	33
13.6.3 Sisämarkkinakauppa.....	33
<b>14. Eläinten hyvinvoinnin valvonta.....</b>	<b>34</b>
14.1 Epäilyyn perustuva eläinsuojeluvalvonta.....	34
14.1.1 Kriittisten eläinsuojelutehtävien siirto kunnasta aluehallintovirastoon.....	34
14.1.2 Eläinsuojeluvalvojat.....	35
14.2 Ilman epäilyä tehtävä eläinsuojeluvalvonta.....	35
14.2.1 Otantaeläinsuojelutarkastukset.....	35
14.2.2 Luvanvarainen toiminta ja sen valvonta.....	35
14.2.3 Ilmoituksenvarainen toiminta ja sen valvonta.....	35
14.2.4 Eläinkuljetukset.....	36
14.2.5 Teurastamoiden eläinsuojeluvalvonta.....	36
14.3 Muut eläinten hyvinvointiin liittyvät valvontatehtävät.....	36
14.3.1 Koe-eläintoiminnan erityistehtävät.....	36
14.3.2 Eläinkuljetusluvut ja –todistukset.....	37
14.3.3 Lopetusasetus ja eläinsuojelulain 33c§.....	37
<b>15. Eläinten lääkitsemisen valvonta.....</b>	<b>37</b>
15.1 Eläinlääkäreiden valvonta.....	38
15.2 Tuotantotilojen valvonta.....	39
15.2.1 Positiivinen maidon tai lihan antibioottilöydös.....	39
<b>16. Eläinlääkäripalveluiden valvonta.....</b>	<b>39</b>
16.1 Kunnalliset eläinlääkäripalvelut.....	39
16.2 Yksityiset eläinlääkäripalvelut.....	40
16.3 Eläinlääkäriammatin harjoittamisen valvonta.....	41
<b>OSA IV MUU VALVONTA.....</b>	<b>42</b>
<b>17. Eläimistä saatavat sivutuotteet.....</b>	<b>42</b>

<b>18. Tukivalvonta</b> .....	43
-------------------------------	----

## LIITTEET

- Liite 1. Itä-Suomen aluehallintoviraston organisaatio (1.4.2015 alkaen)
- Liite 2. Kartta kunnallisista valvontayksiköistä
- Liite 3. Viranhaltijoiden työnjako

# OSA I YHTEINEN OSA

## 1. Johdanto

Itä-Suomen aluehallintoviraston valvontasuunnitelma kattaa ympäristöterveydenhuollon valvonnasta elintarvikevalvonnan, eläinten terveyden ja hyvinvoinnin valvonnan sekä eläinlääkäripalvelujen järjestämisen. Valvontasuunnitelman tavoitteena on tehokas, tasapuolinen ja riskiperusteinen valvonta sekä asiakaslähtöinen neuvonta ja ohjaus. Alueellisessa suunnitelmassa otetaan huomioon valtakunnallinen ohjelma, ja se arvioidaan ja tarkistetaan tarvittaessa, kuitenkin vähintään kolmen vuoden välein.

Aluehallintovirastojen strategia-asiakirjan mukaisesti aluehallintovirastot varmistavat paikallisen elintarvikevalvonnan ja eläinlääkintäpalvelujen saatavuuden sekä valvovat niiden toteutumista lainsäädännön vaatimusten mukaan. Eläinlääkintähuoltolain soveltamisalaan kuuluvasta valvonnasta säädetään eläintautilaissa (441/2013), eläinsuojelulaissa (247/1996), eläinten kuljetuksesta annetussa laissa (1429/2006), eläinten lääkitsemisestä annetussa laissa (387/2014) tilatukijärjestelmän täytäntöönpanosta annetussa laissa (557/2005), sivutuotelaissa (517/2015), laissa eläintunnistusjärjestelmästä (238/2010) ja eläinlääkintähuoltolaissa (765/2009) sekä niiden nojalla annetuissa säädöksissä. Elintarvikevalvonnasta säädetään Euroopan parlamentin ja neuvoston asetuksissa (EY) N:o 178/2002, (EY) N:o 852/2004, (EY) N:o 853/2004, (EY) N:o 854/2004 ja (EY) N:o 882/2004 sekä kansallisesti elintarvikelaissa (23/2006, muut.352/2011) sekä sen nojalla annetuissa säädöksissä.

Elintarvikeketjun monivuotinen kansallinen valvontasuunnitelma 2015 – 2019 (ja päivitys) on osa ympäristöterveydenhuollon yhteistä valtakunnallista valvontaohjelmaa vuosille 2015 – 2019. Siihen sisältyy eläinten terveyttä ja hyvinvointia sekä kuntien järjestämiä eläinlääkäripalveluja koskeva valvontaohjelma (EHO). Toimialakohtaisilla valvontaohjelmilla ohjataan viranomaisia laatimaan valvontasuunnitelmia, joissa tavoitteena on huomioida hallitusohjelman sekä ministeriöiden ja keskusvirastojen asettamat ympäristöterveydenhuoltoa koskevat linjaukset, strategiset tavoitteet ja valvonnan toimeenpanon tärkeysjärjestykset.

## 2. Toimintaympäristö ja sen muutokset

### 2.1 Yleinen toimintaympäristön kuvaus

Itä-Suomen aluehallintovirasto (ISAVI) aloitti toimintansa 1.1.2010. Itä-Suomen aluehallintovirasto toimii Etelä-Savon, Pohjois-Karjalan ja Pohjois-Savon maakuntien alueella. Aluehallintoviraston päätoimipaikka on Mikkelissä ja muut toimipaikat Joensuussa ja Kuopiossa.

Elintarvikevalvonta ja eläinlääkintähuolto kuuluvat aluehallintovirastossa Peruspalvelut, oikeusturva ja luvat (PEOL) -vastuualueelle ympäristöterveydenhuollon ryhmään (liite 1).

Itä-Suomen aluehallintoviraston toiminta-alueen pinta-ala on 61 082 km<sup>2</sup>, mikä on 12,2 % koko maan pinta-alasta. Viidesosa Itä-Suomen pinta-alasta on vesistöä. Väkiluku on noin 570 000, väestöstä yli 70 prosenttia asuu taajamissa. Alueen vesistöisyydestä johtuen etäisyydet ovat pitkiä. Valvontamatkat ISAVI:n toimipaikoista toimialueen rajoille ovat osin yli 300 kilometrin mittaisia suuntaansa, mikä tarkoittaa, että pelkkä menomatka vie yli puolet yhden päivän työajasta. Vajavaisista resursseista johtuen tehtävät hoidetaan

ylimaakunnallisesti riippuen siitä, kenen vastuualueelle kulloinenkin tehtävä kuuluu, sen sijaan, että ne hoituisivat lähimmästä toimipaikasta.

Kunnat järjestävät ympäristöterveydenhuollon palvelut joko yksin tai yhteistoiminnassa muiden kuntien kanssa ympäristöterveydenhuollon yhteistoiminta-alueina, joissa yksi kunta toimii palvelujen tuottajana. Resurssien kokoaminen riittävän suuriin valvontayksiköihin on mahdollistanut muun muassa henkilöstön osittaisen erikoistumisen ja varmistanut osaltaan jäävittömyyden valvontatehtävissä. Seudullinen yhteistyö ei kuitenkaan ole poistanut kunnista ympäristöterveydenhuollon lisäresurssien tarvetta. Kuntien elintarvikevalvontaresurssien vaje, joka on valvontayksiköiden arvion mukaan noin 10 henkilötyövuotta koko Itä-Suomen alueella, lisää aluehallintoviraston ohjaus- ja valvontatarvetta. Resurssivaje on tuotu arviointi- ja ohjauskäyntien yhteydessä myös poliittisten päättäjien tietoon. Samassa yhteydessä valvontayksiköitä on voitu ohjeistaa resurssien käytön priorisointiin.

Itä-Suomessa metsästä kerättävien luonnontuotteiden – marjojen ja sienten – kaupallinen merkitys on suuri. Herkkutatteja kerätään hyvinä satovuosina valtaiset määrät myös vientiin. Myös marjojen viljelyä harjoitetaan Itä-Suomessa runsaasti: Pohjois-Savon maakunta on yksi Suomen tärkeimpiä mansikanviljelyalueita. Kalastus on niin ikään järvirikkaassa Itä-Suomessa tärkeä elinkeino, jonka ympärille on perustettu paljon pieniä kala-alan laitoksia.

Sekä Etelä-Savo että Pohjois-Karjala ovat profiloituneet ”luomumaakuntana”. Peltopinta-alasta oli luomuviljelyssä vuonna 2016 Pohjois-Karjalassa 25 ja Etelä-Savossa 15 prosenttia, kun vastaava luku koko Suomen tasolla oli 11. Myös Luomuinstituutin keskuspaikka on Mikkelissä, Helsingin yliopiston Ruralia-instituutin yhteydessä.

Tuotantoeläinten ennaltaehkäisevän terveydenhuollon merkitys kasvaa ja tämä kehitys asettaa haasteita myös eläinten terveyden ja hyvinvoinnin valvonnalle. Terveydenhuoltosopimus tilan kanssa aiheuttaa helposti jääviystilanteita valvonnan osalta ja puuttumiskynnys pieniin epäkohtiin voi olla hyvinkin korkealla. Ongelmia voi olla myös liiallisessa lääkkeiden luovutuksessa, kun halutaan pitää kiinni ”omista” terveydenhuoltotiloista. Enimmiltä osin ennaltaehkäisevä terveydenhuolto auttaa ehkäisemään myös tautien leviämistä ja parantaa eläinten hyvinvointia, kun sen tarkoitus pidetään mielessä.

Itä-Suomen alue rajoittuu idässä Venäjään, mikä osaltaan lisää valmiuden ylläpitotarvetta helposti leviävien eläintautien kuten afrikkalaisen sikaruton varalta. Valvontatarvetta lisää myös zoonoosiuhka esimerkiksi rabieksen osalta.

Alueella on poikkeuksellisen runsaasti vesiviljelytoimintaa kuten kalanviljelylaitoksia sekä luonnonravintolammikoita. Eläinlääkäripalveluiden tarpeeseen vaikuttavat myös mm. eläinlääkkeiden käyttöä ja luovuttamista koskevien säädösten sekä eläintauti-, sivutuote-, jalostus- ja eläinsuojelulainsäädännön kokonaisuudistukset.

Lähivuosien aikana toimintaympäristön muutokset ovat liittyneet lähinnä kuntaliitoksiin: Nilsiä (2013), Maaninka (2014) ja Juankoski (2017) on liitetty Kuopioon. Siilinjärven ympäristöterveyspalvelut menetti valvontaresursseja Nilsiän liitoksen myötä. Maakuntien vaihdoksia on tulossa vuonna 2019, kun Etelä-Savosta pakenevat Heinävesi Pohjois-Karjalaan ja Joroinen Pohjois-Savoon.

## **2.2 Valvontakohteet**

Aluehallintovirasto valvoo kuntien järjestämää elintarvike- ja eläinlääkintähuoltolain ja niiden nojalla annettujen säännösten täytäntöönpanoa ja noudattamista alueellaan. Vuonna 2018

Itä-Suomen aluehallintoviraston alueella on 45 kuntaa ja kahdeksan ympäristöterveydenhuollon valvontayksikköä. Kartta kuntien yhteistoiminta-alueista liitteenä 2.

Aluehallintovirastossa pyritään toiminnan yhtenäistämiseen, tasapuolisuuteen ja laatuun. Virasto ohjaa ja neuvoo kunnallisten yhteistoiminta-alueiden valvontaviranomaisten toimintaa. Eviran valvontahankkeiden tavoitteena on kehittää valvonnan ohjeistusta ja/tai menetelmiä. Eläinten terveyden ja hyvinvoinnin hankkeet valitaan lakisääteisten tehtävien joukosta painopistealueiksi kullekin vuodelle.

Aluehallintovirastolla on myös omia valvontatehtäviä, jotka määritellään johdanto-osion lainsäädännössä.

### **2.2.1 Elintarvikevalvonta**

Itä-Suomessa on (05.02.2016) KUTI- rekisterin tietojen mukaan 5163 elintarvikevalvontakohtetta, joista hyväksytyjä elintarvikehuoneistoja on 127 (26 liha-alan, 61 kala-alan, 11 maitoalan laitosta ja 12 munapakkaamoja sekä 17 varastolaitosta). Ilmoituksenvaraisia ensisijaisia elintarvikevalvontakohteita samoista rekistereistä saatuna on seuraavasti: elintarvikekontaktimateriaalit 20, elintarvikkeiden kuljetukset 96, elintarvikkeiden myynti 1092, elintarvikkeiden tarjoilu 3488, elintarvikkeiden varastointi ja pakastaminen (ei sisällä em. varastolaitoksia) 31, elintarvikkeiden valmistus (ei sisällä em. hyväksytyjä elintarvikehuoneistoja, eikä vilja- ja kasvisalaa) 43, tuonti ja vienti (vain maahantuontia) 4, vilja- ja kasvisala 253 ja vähäriskinen toiminta 9 kpl. Näiden lisäksi on noin 2200 maidontuotantotilaa, joiden hygieniatarkastukset kuuluvat elintarvikevalvontaan.

Elintarvikevalvontaan on valvontayksikkötietojen hallintajärjestelmän (VYHA:n) mukaan käytettävissä kunnissa resursseja yhteensä 35,3 henkilötyövuotta.

### **2.2.2 Eläinten terveys ja hyvinvointi sekä eläinlääkäripalvelut**

(Tilanne vuoden 2017 alussa)

Kunnaneläinlääkäriin virkoja alueella on yhteensä 86 (maakunnittain: Etelä-Savo 21, Pohjois-Savo 34 ja Pohjois-Karjala 21), joista valvontaeläinlääkärivirkoja on kymmenen (Etelä-Savo 2, Pohjois-Savo 5, Pohjois-Karjala 3).

Itä-Suomen aluehallintoviraston toimialueella valtaosa karjatilastoista on nautatiloja ja suurien lypsykarjatilosten, vasikkakasvattamojen ja lihakarjayksiköiden määrä on lisääntynyt. Itä-Suomen aluehallintoviraston toimialueella tuotettiin kiintiökaudella 2014/15 yhteensä noin 577 miljoonaa litraa maitoa 2265 maitotilalla. Tämä on lähes neljännes koko Suomessa tuotetusta maidosta (2298174 l). Nautoja toimitetaan alueella teuraaksi noin 21000 vuodessa, mikä on reilu neljäsosa koko Suomen teurasmäärästä. Tuotantoeläintukia sai alueellamme vuonna 2013 yhteensä 3912 tilaa. Näistä 62 %:lla oli maidontuotanto päätuotantosuunta ja 23 %:lla muu nautakarjanpito. Luvan- ja ilmoituksenvaraisia valvontakohteita on noin 600.

Eläinten pitopaikat jakautuvat eläintenpitäjärekisterin mukaan maakunnittain seuraavasti: (Pohjois-Savo, Etelä-Savo ja Pohjois-Karjala)

Nautoja:	P-S 1889	E-S 964	P-K 961
Sikoja:	P-S 164	E-S 162	P-K 105
Villisikoja:	P-S 19	E-S 12	P-K 28
Lampaita:	P-S 639	E-S 554	P-K 424
Vuohia:	P-S 181	E-S 131	P-K 121
Munintakanoja:	P-S 62	E-S 63	P-K 33

Itä-Suomelle ominaista on kalankasvatus. Kalanviljelylaitoksia on alueella 26 ja luonnonravintolammikkotoimijoita 102. Ruokakalatuotannon lisäksi Itä-Suomessa tehdään runsaasti kalojen istutuksia luonnonvesiin.

Alueella on 16 yksityistä eläinlääkäriä ammatinharjoittajaa sekä 24 pieneläinlääkäriä, joissa työskentelee yhteensä 45 eläinlääkäriä.

### **3. Strategiset ja toiminnalliset tavoitteet ja valvonnan painopisteet**

Itä-Suomen aluehallintovirasto pyrkii käytettävissä olevien resurssien puitteissa ottamaan toiminnassaan huomioon aluehallintovirastojen strategia-asiakirjassa vuodelle 2018 ja Ympäristöterveydenhuollon yhteisessä valtakunnallisessa valvontaohjelmassa asetetut strategiset tavoitteet sekä elintarvikeketjun monivuotisen kansallisen valvontasuunnitelman 2015 - 2019 mukaiset hankkeet ja painopisteet vuodelle 2018.

Aluehallintovirastojen yhteiskunnalliset vaikuttavuustavoitteet ja niiden toteutumisen seurantaindikaattorit ovat seuraavat:

Elintarviketurvallisuusketjun laatu ja turvallisuus sekä ympäristöterveydenhuollon valvonnan ohjaus säilyvät hyvällä tasolla:

- Eläintautitilanne: vaarallisia tai helposti leviäviä eläintauteja alueella vuoden aikana
- Eläinten hyvinvointi paranee: vakavien eläinsuojelutapausten (eläinsuojelulain 44§) osuus kaikista eläinsuojelutarkastuksista (otanta ja epäily), määrän kehittyminen
- Oiva-arviointitulosten jakauma AVIn alueella, kpl ja %. (Oiva arvosanat: A =oivallinen, B = hyvä, C= korjattavaa, D= huono.)

Aluehallintovirastojen toiminnallisen tuloksellisuuden tavoitteet ja niiden toteutumisen mittarit ovat seuraavat:

Kunnallisen ympäristöterveydenhuollon arviointi- ja ohjauskäyntien käynnistäminen ja vakiinnuttaminen, toteutuneet arviointikäynnit, käyntimäärät / ympäristöterveydenhuollon yhteistoiminta-alueet: 20%

Eläintaudin leviämisen estämiseksi tehtyjen päätösten sekä eläintautien alkuperän ja levinneisyyden selvitysten toteutuminen, suhdeluku

(pätösten lkm. + selvitysten lkm.) / todettujen eläintautitapausten lkm.: 2

Eläinten hyvinvoinnin ja täydentävien ehtojen otantatarkastusten sekä eläinten lääkitsemisen valvontaohjelman tarkastusten toteutuminen, toteutumisaste: 100%

#### **3.1 Eläinten terveyden ja hyvinvoinnin valvontasuunnitelman valvonnan painopisteet vuodelle 2018**

##### **3.1.1 Yhteiset**

##### **1. Eläinlääkintähuollon arviointi- ja ohjauskäyntien toteuttaminen**

Eläinlääkintähuollon arviointi- ja ohjauskäynti voi käsittää koko eläinlääkintähuollon järjestelyt tai kapeamman sektorin eläinlääkintähuollosta paikallisen ja alueellisen tarpeen mukaan. ISAVI:n tavoitteena on tehdä kaksi eläinlääkintähuollon arviointi- ja ohjauskäyntiä vuoden 2018 aikana. Pääpaino näillä käynneillä on eläinlääkintähuoltosuunnitelmien arvioinnissa, sillä aluehallintovirasto ei ole alimitoitettujen eläinlääkäriresurssien vuoksi kyennyt hoitamaan kyseistä tehtävää



silloin, kun kunnat velvoitettiin suunnitelmien tekoon (v. 2010). Itä-Suomen aluehallintovirastossa on tehty koko ympäristöterveydenhuollon kattavia arviointi- ja ohjauskäyntejä valvontayksiköihin vuodesta 2015 alkaen ja eläinlääkintähuollon osuus sisältyy näihin yhteisiin arviointi- ja ohjauskäynteihin.

## **2. Täydentävien ehtojen eläinten hyvinvointia koskevien muutosten toimeenpano**

ISAVI toimeenpanee uudet vaatimukset Evira kanssa yhteistyössä laadittavan valvontaohjeen mukaisesti ja osallistuu valvonnan yhtenäistämiseen tähtääviin käytännön koulutuksiin.

## **3. Elvi:n (eläinsuojeluvalvonta) käyttöönotto**

Evira jatkaa Elvi-sovelluksen kehitystyötä toteuttavan tahon kanssa sekä ohjeistaa käyttäjätahoja sovelluksen julkaistujen osioiden käytössä. ISAVI osallistuu sovelluksen kehitystyöhön antamalla palautetta sovelluksen osioiden käytettävyydestä, sekä informoimalla kuntia sovelluksen tulevasta käyttöönotosta.

### **3.1.2 Eläinten terveys**

#### ***Eläintautivalmiuden tarkistaminen; aiempien valmiusharjoitusten korjaavat toimenpiteet***

Yhteistyössä EVIRAn kanssa kerätään edeltävien viiden vuoden valmiusharjoitusten havainnot ja niiden korjaamiseksi tehdyt toimenpiteet, ja tehdään suunnitelma jäljellä olevien korjaavien toimenpiteiden toteuttamisesta. Korjaavissa toimissa huomioidaan soveltuvin osin myös mahdollista maakuntiin siirtymistä ja valmiusharjoitusten sekä eläintautien hallinnan kehittämistä.

### **3.1.3 Eläinten merkintä ja rekisteröinti**

Ei painopisteitä vuodelle 2018

### **3.1.4 Eläinten lääkitseminen**

#### ***Eläinten lääkitsemistä ja lääkkeiden luovutusta koskevan lainsäädännön toimeenpano sekä valvontasuunnitelman toteuttaminen***

Evira laati valtakunnallisen eläinten lääkitsemisen monivuotisen valvontaohjelman vuonna 2015. ISAVI toteuttaa ohjelman mukaista valvontaa vuosittaisen suunnitelman mukaisesti.

### **3.1.5 Eläinten hyvinvointi**

#### ***Uudistetun eläinsuojelulain toimeenpano***

### **3.1.6 Eläimistä saatavat sivutuotteet**

#### ***Sivutuotteiden sisämarkkinakaupan valvonta***

Evira laatii vuosittain sivutuotteiden valtakunnallisen valvontasuunnitelman, jonka avulla varmistetaan kattava ja yhtenäinen sivutuotevalvonta. ISAVI koordinoi ja jalkauttaa valvontasuunnitelman alueellaan, seuraa valvontasuunnitelman toteutumista ja ohjaa kunnan tekemää valvontaa. ISAVI kokoaa valvontatiedot

kunnista ja analysoinnin jälkeen raportoi tiedot Eviraan valvontasuunnitelman mukaisesti.

Tietyt eläimistä saatavat sivutuotteet on kirjattava Tracesiin sisämarkkinakaupassa ja osalle eristä tulee tehdä viranomaisen tarkastus. Evira toimittaa ISAVI:lle ohjeet siitä, kuinka suureen osaan eristä kohdistetaan paperien tarkistus, tunnistustarkastus ja fyysinen tarkastus. ISAVI välittää tiedot alueensa valvontayksiköihin, jotka tekevät tarkastukset sekä merkitsevät tulokset Tracesiin. ISAVI varmistaa, että tarkastuksia tehdään riittävä määrä ja suoritettut tarkastukset merkitään järjestelmään.

### **3.2 Elintarvikevalvonta**

Elintarvikevalvonnan painopisteet vuodelle 2018 on esitetty kohdassa 11.

## **4. Voimavarat**

### **4.1. Henkilöresurssit, resurssien riittävyys, vastualueet ja työnjako**

EU:n valvonta-asetuksen (EY) N:o 882/2004 4 artiklan mukaan toimivaltaisen viranomaisen on varmistettava, että valvonta on tehokasta ja asianmukaista koko pelloilta pöytään - ketjussa ja virallinen valvonta sekä valvontavelvollisuudet hoidetaan tehokkaasti ja tosiasiallisesti. Valvontaa varten aluehallintoviranomaisella on oltava palveluksessaan tarpeellinen määrä pätevää ja riittävän kokemuksen omaavaa henkilöstöä. Valtionhallinnon tuottavuusohjelma - sittemmin vaikuttavuus- ja tuloksellisuusohjelma - on vähentänyt henkilöresursseja, minkä vuoksi käytettävissä olevat resurssit eivät ole vuosiin riittäneet kaikkien valvontasuunnitelmassa mainittujen lakisääteisten tehtävien hoitamiseen.

Ongelma on vuoden 2018 alkaessa konkretisoitunut siten, että nykyisillä henkilöstöresursseilla ei kyetä hoitamaan alueelle levinneen kalataudin torjuntaa riittävän tehokkaasti, vaan apua joudutaan pyytämään muista aluehallintovirastoista. Tämä haavoittuvuus on ollut tiedossa jo vuosikausia, mutta asialle ei ole voitu tehdä mitään, koska valtiovarainministeriön (VM) mukaan ISAVI:ssa on riittävästi henkilötyövuosia lakisääteisten tehtävien hoitamiseen. Henkilöjakauman vääristymän takia läänineläinlääkäreitä on kroonisesti liian vähän.

Itä-Suomen aluehallintovirastossa elintarvikevalvontaan liittyviä tehtäviä hoitaa yksi ympäristöterveydenhuollon ylitarkastaja sekä kolme läänineläinlääkäreitä, joista kaksi tekee elintarvikevalvontaa osana täydentävien ehtojen valvontaa. Näistä käytettäväksi resursseiksi on laskettu noin 1,5 henkilötyövuotta. Käytännössä määrä on etenkin vuonna 2018 vielä vähäisempi, kun resursseja on jouduttu siirtämään eläintautitehtäviin. (ks. Taulukko 1.)

Eläintautilainsäädännön mukaisia tehtäviä hoitaa kaksi läänineläinlääkäreitä ja eläinten hyvinvointiin liittyviä tehtäviä pääasiallisesti kaksi läänineläinlääkäreitä. Eläinten rekisteröinnin ja merkinnän tehtäviä hoitaa kaksi läänineläinlääkäreitä ja sivutuotelainsäädännön mukaiset tehtävät vienti- ja tuontiasioita lukuun ottamatta ovat yhdellä läänineläinlääkärillä. Kunnallisen eläinlääkintähuollon arviointi- ja ohjauskäynneistä vastaa käytännössä yksi eläinlääkäri. Kanteluiden valmistelu ja esittely on keskitetty yhdelle läänineläinlääkärille.

Yksityisten ammatinharjoittajien ja eläinten terveydenhuollon valvontaa tehdään vain valitusten tai kantelujen perustella.

Viranhaltijoiden työnjako, jota päivitetään tarpeen mukaan, on valvontasuunnitelman liitteenä 3.

Ympäristöterveydenhuollolla on käytettävissään avustaviin tehtäviin kolme tarkastajaa, joista yhden työpanos menee pääasiassa eläntautilain mukaisiin tehtäviin ja kahden eläinsuojelulainsäädännön mukaisiin tehtäviin. Tarkastajat hoitavat myös kuntien laskutusasiat.

Maakuntaudistus vie yhä kohtuullisesti läänineläinlääkäriresursseja, vaikka mahdollinen uudistus siirtyi vuoteen 2020.

**Taulukko 1.** Resurssijakauma Eviran tehtäväalueella

	Elintarvikkeet **	Eläntaudit *, **	Eläinten hyvinvointi **	Eläinlääkäripalvelut	Eläinten lääkitseminen **	Eläinten rekisteröinti ja merkintä **	Sivutuoteasiat
	htp	htp	htp	htp	htp	htp	htp
Ympäristöterveydenhuollon ylitarkastaja	220						
Läänineläinlääkäri	46	292	52	42	32	141	28
Läänineläinlääkäri, CAP, EU-elsu	63	22	249		36		
Muu henkilöstö	1	201	410	6		30	
<b>Yhteensä</b>	<b>330</b>	<b>515</b>	<b>711</b>	<b>48</b>	<b>68</b>	<b>171</b>	<b>28</b>

1 htv = 220 htp. Tässä resurssitaulukossa on otettu huomioon vain Eviran toimialan tehtävät

\* Eläntautivalvontaan lasketaan Eviran valvontasuunnitelmarungon kohdassa 13 kuvatut muut tehtävät kuin eläinten rekisteröintiin ja merkitsemiseen liittyvät tehtävät, jotka jaotellaan erikseen tässä taulukossa

\*\* Täydentävien ehtojen valvonta on jaettu eri sektoreille valtakunnallisen ohjelman mukaisesti

Huom! Lisäksi käytetään hallinto- ja oikeuspalveluiden resurssia 1 htv verran.

#### 4.1.1 Elintarvikevalvonta

Itä-Suomen aluehallintovirastossa on yksi elintarvikevalvonnasta vastaavan ympäristöterveydenhuollon ylitarkastajan virka, joka on sijoitettu Mikkeliin. Ympäristöterveydenhuollon ylitarkastajan vastuualueeseen kuuluu kuntien suorittaman elintarvikevalvonnan ohjaus lukuun ottamatta eläinperäisten elintarvikkeiden käsittelyä ennen vähittäismyyntiä sekä elintarvikevalvonnan arviointi- ja ohjauskäynnit. Tuotevalvonnan (pakkausmerkinnät, lisäaineet, vieraat aineet, kontaktimateriaalit jne.) ohjaus kuuluu kokonaisuudessaan (sekä eläinperäiset että ei-eläinperäiset elintarvikkeet) ylitarkastajalle – lukuun ottamatta EU:n vierasainedirektiivin mukaista eläimistä saatavien elintarvikkeiden vierasainevalvontaa (ks. kohta 12.2). Kuntaviranomaisten ohjaus käsittää sekä päivittäisen puhelimitse tai sähköpostitse tapahtuvan ohjauksen (kuntavalvojien yhteydenotot + ryhmäviestit) kuin myös valvontayksiköihin tehtävät arviointi- ja ohjauskäynnit. Lisäksi ylitarkastajalle kuuluu alkoholijuomamyyntilöiden valvonta.

Ylitarkastajalla ei ole nimettyä sijaista viraston sisällä. Ylitarkastaja on pidemmälle lomalle lähtiessään ilmoittanut valvontayksiköihin poissaolostaan ja kehottanut kuntavalvojia tukeutumaan kiireellisissä tapauksissa joko toisen aluehallintoviraston ylitarkastajaan (asiasta sovittu erikseen ko. kollegan kanssa) tai Eviran asiantuntijoiden apuun.

Yksi läänineläinlääkäri vastaa eläimistä saatavien elintarvikkeiden (ennen vähittäismyyntiä tapahtuva käsittely) valvonnan ohjauksesta ja tekee elintarvikevalvonnan arviointi- ja ohjauskäyntejä yhdessä ylitarkastajan kanssa. Ko. läänineläinlääkärillä on käytettävissä elintarvikevalvontatehtäviin vain 0,2 henkilötyövuotta (vuonna 2018 vielä vähemmän kalatautilanteen vuoksi), mistä syystä hän ei esimerkiksi pysty osallistumaan "Ajankohtaista elintarvikevalvonnasta" -ohjauspäivien (ks. kohta 5) suunnitteluun ja toteuttamiseen vaan ympäristöterveydenhuollon ylitarkastaja järjestää ne yksin. Näin ollen päivien ohjelmassa ei ole juurikaan varsinaista laitosvalvonnan (hygieniavalvonta) ohjausta. Koulutusapu Evirasta paikkaisi tätä puutetta.

Aluehallintovirastolla on käytettävissään elintarvikevalvonnan ohjaus- ja valvontatehtäviin vuonna 2018 yhteensä 1,5 henkilötyövuotta (käytännössä siis vielä vähemmän). Ympäristöterveydenhuollon ylitarkastajan osuus on yksi henkilötyövuosi ja läänineläinlääkäreiden 0,5 henkilötyövuotta. Tästä 0.5 henkilötyövuodesta 0.3 htv koostuu siitä elintarvikevalvonnasta, jota EU-eläinsuojelu- ja CAP-valvontaa toteuttavat läänineläinlääkärit tekevät osana täydentävien ehtojen valvontaa. (ks. Taulukko 1)

#### **4.1.2 Eläinlääkintähuolto**

Itä-Suomen aluehallintovirastossa on seitsemän läänineläinlääkärin virkaa. Näistä täytettynä on vuonna 2018 vajaat viisi ja puoli helmikuun puolivälistä alkaen. Toimipaikkojen mukaan jakauma on seuraava: Kuopiossa 1,8 läänineläinlääkärinä, Joensuussa 1,5 ja Mikkelissä kaksi. Kussakin toimipaikassa työskentelee lisäksi yksi tarkastaja MMM:n toimialan tehtävissä. Tässä valvontasuunnitelmassa mainittujen tehtävien hoitamiseen tarvitaan eläinlääkintähuoltoon läänineläinlääkärin työpanosta seitsemän henkilötyövuotta, mitä on pyritty paikkaamaan siirtämällä tarkastajille joitain valmistelutehtäviä läänineläinlääkäreiltä.

Täydentävien ehtojen valvontaan, muuhun eläinten hyvinvoinnin valvontaan ja ohjaukseen, eläinkuljetuslainsäädännön ja eläinsuojelulainsäädännön mukaisiin lupiin sekä eläintautivalmiustehtäviin on arvioitu käytettävän läänineläinlääkäriresurssia noin 1,9 henkilötyövuotta. Eläinten terveyden, eläinten merkinnän ja rekisteröinnin, sivutuotteiden, eläinten lääkitsemisen, eläinlääkintähuollon ohjaukseen ja valvontaan sekä sisämarkkinakaupan valvontaan on vuonna 2018 käytettävissä läänineläinlääkäriresurssia yhteensä noin 2,4 henkilötyövuotta. Eläinten terveyden ja hyvinvoinnin valvonnan tukipalveluihin on käytettävissä kolme henkilötyövuotta. Tukipalvelut pitävät sisällään entiset osastosihteerit (nykyisin tarkastajat), ja heille on siirretty paljon valmistelutehtäviä, joita aiemmin ovat hoitaneet läänineläinlääkärit. Lakimiesapua on hyödynnetty lähinnä kantelujen käsittelyssä ja uhkasakkoasioissa. (ks. Taulukko 1)

Itä-Suomen aluehallintovirastossa eläinten terveyden ja hyvinvoinnin valvonta- ja ohjaustehtävät on jaettu läänineläinlääkäreiden keskinäisen työnjaon mukaisesti. Jos akuutit tehtävät vaikeuttavat tai estävät tehtävien hoitamista, pyritään tehtävät hoitamaan ajan ja resurssien puitteissa muiden läänineläinlääkäreiden toimesta. Eläinten terveyden ja hyvinvoinnin valvontaa suoritetaan tarkoituksenmukaisimmalla ja tehokkaimmalla tavalla myös siten, että suuri osa valvonnasta suoritetaan koko alueella keskitetysti yhdestä toimipaikasta käsin. Työnjaon tavoitteena on varmistaa valvonnan tasapuolisuutta ja antaa mahdollisuus osaamisen syventämiseen. Työnjakoa muutetaan tarpeen mukaan. (Liitteessä 3 on tarkempi työnjako.)

Itä-Suomen aluehallintoviraston käytettävissä olevat resurssit eivät vuonna 2018 edelleenkään mahdollista kaikkien valvontasuunnitelmassa mainittujen lakisääteisten tehtävien hoitamista, minkä vuoksi käytetään tehtävien ensisijaisuusjärjestystä, joka ilmenee tarkemmin liitteenä olevasta työnjaosta. Priorisoinneista päätetään yhteistyössä johdon ja viranhaltijoiden kesken, siltä osin kuin maa- ja metsätalousministeriön, valtiovarainministeriön ja aluehallintovirastojen välillä sovittua henkilötyövuosien vähennystä ei ole huomioitu tulossopimuksessa.

#### **4.2 Henkilökunnan pätevyyden ja osaamisen varmistaminen**

Valvonta-asetuksen (EY 882/2004 6 artikla) mukaan toimivaltaisen viranomaisen on varmistettava, että kaikki sen virallista valvontaa harjoittava henkilöstö pysyy ajan tasalla toimivaltansa alalla ja saa säännöllistä lisäkoulutusta tarvittaessa.

Viranhaltijoiden tehtävänkuva määrittelee koulutustarpeen. Tarvittavaan ja tarjottavaan koulutukseen osallistutaan aina, jos se on työtehtävien hoidon kannalta mahdollista. Sijaisuuksien sekä kaikkien viranhaltijoiden antaman neuvonnan ja ohjauksen vuoksi on joskus tarpeen osallistua myös tehtäväjaon ylittävään koulutukseen.

Eviran ja muiden sidosryhmien antamaan koulutukseen ja viranomaisyhteistyöhön pyritään osallistumaan seuraavasti

- Aluehallintovirastojen ja Eviran väliset elintarvikevalvonnan ja eläinlääkintähuollon neuvottelupäivät (keväällä ja syksyllä)
- Terveysvalvonnan johtajille ja aluehallintovirastoille järjestettävät yhteiset neuvottelupäivät (keväällä ja syksyllä)
- AVI-Evira neuvottelupäivät, eläinten hyvinvointi ja eläinten terveys
- Elintarvikevalvonnan valtakunnalliset koulutuspäivät
- Pohjoismaiden elintarvikevalvontakonferenssi
- Ympäristöterveydenhuollon alueelliset koulutuspäivät
- Eläinlääkäriliiton järjestämät eläinlääkäripäivät syksyisin
- Valmiuspäivä helposti leviävien eläintautien varalta
- Tarttuvien tautien päivä ja lääkepäivä
- Täydentävien ehtojen valvonnan ohjaus- ja kehittämispäivät
- Muu tarvittava koulutus ja yhteistyö

EU:n komission kustantamiin BTSF (Better Training for Safer Food) koulutusohjelman koulutuksiin ja verkkokursseille on myös mahdollista hakeutua tarpeen mukaan.

Itä-Suomen aluehallintovirasto seuraa henkilöstön koulutukseen osallistumista.

Ammattitaidon ylläpitäminen edellyttää paljon myös itseopiskeluna tapahtuvaa alan lainsäädäntöön sekä kirjallisuuteen ja tutkimukseen perehtymistä. Jokainen on henkilökohtaisesti vastuussa oman työnsä suunnittelusta siten, että aikaa jää myös ammattitaidon ylläpitoon ja kehittämiseen. Tarvittaessa aikaa pyritään rauhoittamaan muilta töiltä niin, ettei esimerkiksi oteta puheluita vastaan muutamaan tuntiin, jotta saadaan perehdyttyä rauhassa johonkin tiettyyn asiakokonaisuuteen.

#### **5. Koulutusten järjestäminen muille viranomaisille ja toimijoille**

EU:n valvonta-asetuksessa (EY 882/2004, 6 artikla) säädetään elintarvikevalvonnan tehtäviä hoitavien viranhaltijoiden täydennyskoulutuksesta. Valvontaviranomainen on

velvollinen ylläpitämään ja kehittämään ammattitoiminnan edellyttämää ammattitaitoa sekä perehtymään ammattitoimintaansa koskeviin säännöksiin ja määräyksiin.

Aluehallintovirasto järjestää ohjaukspäiviä kunnallisille viranhaltijoille. Tavoitteena on, että kaikista valvontayksiköistä osallistutaan järjestettävään koulutukseen ja ohjaukspäiviin ja tämä tavoite on myös hyvin toteutunut. Käytettävissä olevilla resursseilla koulutusta pystytään järjestämään vain kunnallisille valvontaviranomaisille.

Aluehallintovirasto järjestää kuntaviranomaisille heti alkuvuodesta Ajankohtaista elintarvikevalvonnasta -ohjaukspäivän, joka jouduttiin siirtämään aikatauluongelmien vuoksi vuoden 2017 marraskuulta. Päivä tulee painottumaan alkutuotantovalvontaan mutta kuntavalvojille esitellään myös Eviran pk-yrittäjien neuvontahanketta sekä vuoden 2018 valvontahankkeita (*Patogeenit pakatuissa lehtivihanneksissa, Nimisuojaan valvontahanke, Gluteenittomien elintarvikkeiden valvontahanke*). Lisäksi aluehallintovirasto järjestää perinteiseen tapaan Ajankohtaista elintarvikevalvonnasta -ohjaukspäivän sekä keväällä että syksyllä. Kaikissa ohjaukspäivissä tullaan hyödyntämään videoyhteyksiä niin, että kaikki Itä-Suomen kuntavalvojat pääsevät osallistumaan samaan tilaisuuteen. Käsiteltävinä teemoina tulevat olemaan muun muassa luomutuotteiden markkina- ja vaatavuuskattavuus KUTI-tietojen pohjalta. Kunkin ohjaukspäivän lopussa on myös aina ”Muuta ajankohtaista” -osio, jossa käsitellään lyhyesti muun muassa lainsäädäntömuutoksia. Mahdollisuuksien mukaan hyödynnetään Eviran asiantuntijoiden valmistelemia esityksiä tai pyydetään heiltä koulutusapua. Aluehallintovirasto ei pysty tarjoamaan ”Ajankohtaista elintarvikevalvonnasta” -päivissä ”täsmäohjausta” laitosvalvojille (ks. kohta 4.1.1).

Läänineläinlääkärit järjestävät vuosittain työkokouksia kunnaneläinlääkäreille ja valvontaeläinlääkäreille joko yksin tai yhdessä muiden toimijoiden kanssa. Niissä käsitellään ajankohtaisia eläinlääkintähuoltoa sekä eläinten terveyttä ja hyvinvointia koskevia lainsäädännön muutoksia ja tulkintoja sekä ohjataan valvontaeläinlääkäreiden ja kunnaneläinlääkäreiden suorittamaa eläinten terveyden ja hyvinvoinnin valvontaa. Työkokouksia järjestetään kussakin aluehallintoviraston toimipaikassa kaksi kertaa vuodessa, keväällä ja syksyllä. Työkokousten valmisteluun ja esitysten pitämiseen läänineläinlääkärit osallistuvat niin, että ohjelman sisällön mukaiset esitykset pidetään jokaisessa toimipaikassa yhtäaikaista videokoulutuksena. Työkokouksissa hyödynnetään myös Eviran koulutuspalvelun tai muiden asiantuntijoiden kautta saatavia esityksiä.

Koulutusten sisällöstä ja osallistujista pidetään kirjaa ja ohjelmat sekä osallistujalistat toimitetaan pyydettäessä Eviralle. Tarvittaessa kunnista voidaan pyytää tietoja koulutusrekistereistä ja koulutukseen varatuista määrärahoista. Myös kunnan elintarvikevalvonnassa arviointi- ja ohjauksikäytien yhteydessä kartoitetaan elintarvikevalvontaviranomaisten pätevyyttä ja koulutustarpeita. Tarvittaessa kunnaneläinlääkäri voidaan myös määrätä osallistumaan aluehallintoviraston järjestämiin työkokouksiin osaamisen ylläpitämisen varmistamiseksi. Tähän mennessä ei ole ollut tarvetta määräysten antamiseen.

Omien tilaisuuksiensa lisäksi aluehallintovirasto pyrkii järjestämään videoyhteyden Kuopion ja Mikkelin toimipaikkaan kaikkiin niihin Eviran koulutuspäiviin, joihin on mahdollisuus osallistua videoitse (esim. Oiva ja KUTI-koulutukset) sekä tiedottaa aktiivisesti valvontayksiköille videoyhteyksistä. Näin myös itäsuomalaisilla kuntavalvojilla on paremmat mahdollisuudet osallistua Eviran koulutuksiin. Kahdella valvontayksiköllä (Pohjois-Karjalan Ympäristöterveys ja Itä-Savon shp ky) on käytössään omat videolaitteet. Aluehallintovirasto osallistuu myös akryyliamidiasetukseen liittyvän koulutuskierroksen käytännön järjestelyihin.

Aluehallintoviraston järjestämä valmiuskoulutus on kuvattu valmiussuunnitelmassa.

## **6. Maksut**

Itä-Suomen aluehallintovirasto ei peri suorittamastaan valvonnasta maksua lukuun ottamatta alkoholijuomamyymälöiden tarkastuksia. Osa päätöksistä, esimerkiksi vapautus nautojen jaloittelusta, eläinnäyttelyluvat, eläinkuljetuksiin liittyvät luvat (eläinkuljettajaluvat, pitkiin kuljetuksiin käytettävien kuljetusajoneuvojen hyväksymistodistukset ja kuljettajien pätevyystodistukset) oriasemaluvat, sisämarkkinakaupan vientilaitosten hyväksymispäätökset ja alkoholijuomamyymälöiden elintarvikehuoneistoilmoitusten käsittely ovat maksullisia. Maksut perustuvat valtioneuvoston asetukseen aluehallintoviraston maksuista vuonna 2018 (997/2017).

Maksujen perintä on keskitetty valtakunnallisesti valtion talous- ja henkilöstöhallinnon palvelukeskukseen (Palkeet).

## **7. Laatu sekä arviointi- ja ohjauskäynnit ja auditoinnit**

### **7.1 Laaturjestelmät**

Laaturjestelmä on systemaattinen organisaationresurssien hallinnan ja sen prosessien parantamisjärjestelmä, jonka yksi osa on organisaation itsensä laatima toimintaohjeisto sen varmistamiseksi, että työt tehdään yhdenmukaisesti, laadukkaasti ja vaikuttavasti. Ympäristöterveydenhuollon laeista vain elintarvikelaissa edellytetään valvontaviranomaiselta toimintaan sopivaa laaturjestelmää.

Itä-Suomen aluehallintovirastolla ei ole laaturjestelmää, eikä sellaista ole suunnitteillakaan. Evira tukee aluehallintovirastojen laaturyötä laatimalla ohjeita ja malliasiakirjoja sekä järjestämällä koulutusta. Eviran koulutuspalvelun ja Eviranetin kautta aluehallintovirastot voivat myös hyödyntää Eviran koulutusmateriaalia mm. työkokouksissaan.

### **7.2 Arviointi- ja ohjauskäynnit ja auditoinnit**

#### **7.2.1 Kunnallisiin valvontayksiköihin tehtävät arviointi- ja ohjauskäynnit**

Auditointijärjestelmän tarkoituksena on todentaa, että valvonta toteutuu lainsäädännön asettamien vaatimusten mukaisesti sekä selvittää valvonnan toimivuutta, tehokkuutta ja yhtenäisyyttä ja lisäksi tunnistaa valvonnan kehittämistarpeita ja vahvuuksia. Auditoinnilla pyritään tarkastelemaan mm. valvonnan vaikuttavuutta, toisin sanoen sitä, saavutettiinkö valvontatoimilla haluttu tulos.

Vuoden 2014 alusta valtakunnallisessa *auditointijärjestelmässä* on erotettu kolme kokonaisuutta: arviointi- ja ohjauskäynnit, ketjuauditoinnit sekä sisäiset auditoinnit. Aluehallintovirastot vastaavat arviointi- ja ohjauskäynneistä kunnallisiin valvontayksiköihin.

Itä-Suomen aluehallintovirasto on laatinut monivuotisen suunnitelman arviointi- ja ohjauskäynneistä. Jokaiseen kunnalliseen valvontayksikköön (8) pyritään tekemään käynti kerran ohjelmakauden aikana. Arvioinnit kattavat sekä elintarvikevalvonnan että eläinlääkintähuollon.

Arviointi- ja ohjauskäynnit toteutetaan kunnallisen valvontayksikön yhteisarviointina muiden ympäristöterveydenhuollon valvontasektoreiden kanssa. Arviointi- ja ohjauskäynti koostuu koko valvontayksikköä koskevasta yleisosoudesta sekä sektorikohtaisista tarkasteluista, jotka suoritetaan viranhaltijoiden haastatteluilla ja asiakirjojen tarkasteluilla sekä mahdollisilla kohdekäynneillä. Elintarvikevalvonnan sektorikohtainen tarkastelu toteutetaan Eviran ”kevyt-AJO-käyntien” ohjeistuksen mukaan huomioiden myös siihen mahdollisesti tulossa olevat päivitykset. Eläinlääkintähuollon osalta arviointi- ja ohjauskäynneillä keskitytään lähinnä arviointikohteen mahdollisiin ongelmakohtiin ja eläinlääkintähuoltosuunnitelman sisältöön. Vuonna 2018 tehdään ympäristöterveydenhuollon yhteinen arviointi- ja ohjauskäynti kahteen valvontayksikköön. Käynteihin osallistuvat sekä läänineläinlääkäri että elintarvikevalvonnasta vastaava ympäristöterveydenhuollon ylitarkastaja. Mukana ovat myös terveydensuojelulain ja tupakkalain valvonnan ohjauksesta vastaavat ympäristöterveydenhuollon ylitarkastajat. Elintarvikevalvonnan nykymuotoinen arviointi- ja ohjauskäynti (ns. kevyt-AJO) tehdään kuitenkin vain yhteen valvontayksikköön johtuen siitä, että toisessa ympäristöterveydenhuollon yhteisen arviointi- ja ohjauskäynnin kohteista elintarvikevalvonta on arvioitu viimeksi syksyllä 2016.

Arviointiraportti toimitetaan Eviraan kolmen kuukauden kuluessa arviointi- ja ohjauskäynnistä ja julkaistaan Itä-Suomen aluehallintoviraston Internet -sivuilla. Ennakkotietojen mukaan arviointi- ja ohjauskäyntien raportoinnissa ollaan siirtymässä vuoden 2018 aikana VYHA-järjestelmän hyödyntämiseen.

### **7.2.2 Viranomaisten arviointijärjestelmään liittyvät arvioinnit**

Evira toimeenpanee ketjuarvioinnit, jotka koskevat osaltaan myös aluehallintovirastoja.

### **7.2.3 AVlen oman toiminnan arvioinnit**

Sisäisiä arvioinnit ei ole toistaiseksi tehty, eikä niitä ole suunnitelmassa myöskään vuodelle 2018.

## **7.3 Palautteen kerääminen ja käsittely**

Itä-Suomen aluehallintovirasto on tehnyt helmikuussa 2012 linjauksen asiakaspalautteen käsittelystä. Menettelytapa perustuu asiakkaan nimellä tapahtuvaan ilmoitukseen. Ilmoituksen vastaanottaja siirtää ilmoituksen virkamiehen lähiesimiehelle selviteltäväksi. Esimies vastaa ilmoittajalle ja tallentaa kaikki dokumentit sekä ilmoittaa kyseiselle virkamiehelle asian kulloisenkin vaiheen tai päättymisen. AVIn viranhaltijasta tehty kantelu siirretään suoraan aluehallintolakimiehelle työstettäväksi.

Työnohjauspäivien ja työkokousten palautetta ja aihe-ehdotuksia seuraavaan koulutukseen pyydetään osallistujilta webropol-kyselyllä tilaisuuksien jälkeen. Saatu palaute pyritään huomioimaan seuraavien tilaisuuksien suunnittelussa.

## **7.4 Toiminnan kehittäminen ja jatkuva parantaminen**

Aluehallintoviraston toiminta on asiakaslähtöistä. Valtakunnallisesti ja alueellisesti sovitulla yhteisillä toimenpiteillä pyritään toiminnan yhtenäistämiseen, tasapuolisuuteen ja laatuun. Viranhaltijoiden erikoistumista (esim. pakkausmerkinnät, laitosvalvonta, sivutuotteet, näytteenotto ja tutkimus tai eläimistä saatavien elintarvikkeiden hygienia) hyödynnetään konsultoimalla eri aihealueisiin erikoistuneita henkilöitä.

Valvontaa parannetaan arviointi- ja ohjauskäyntien sekä arviointien tulosten perusteella. Kunnallisten valvontayksiköiden arviointi- ja ohjauskäyntejä kehitetään keskusvirastojen ja aluehallintoviranomaisten yhteistyönä. Tarpeen mukaan toimintaa parannetaan



asiakaspalautteen ja viranhaltijoiden keskinäisen tiedonvaihdon ja keskustelujen perusteella. Reklamaatioiden käsittely Itä-Suomen aluehallintovirastossa on ohjeistettu viraston sisäisellä ohjeella. Aluehallintovirastojen asiakastyytyväisyyskyselyn tuloksia hyödynnetään toiminnan kehittämisessä.

Sante F suorittaa Euroopan yhteisön jäsenmaihin arviointikäyntejä (audits), joiden tarkoituksena on todentaa jäsenmaiden yhteisen lainsäädännön noudattaminen. Läänineläinlääkärit ja ympäristöterveydenhuollon ylitarkastaja osallistuvat arviointeihin Eviran pyynnöstä mahdollisuuksien mukaan ja tehtävänjakonsa mukaisesti. Aluehallintoviraston antamaa ohjausta ja valvontaa tehostetaan näiden missioraporttien huomioiden mukaisesti.

## **8. Varautuminen erityistilanteisiin**

Valvonta-asetuksen (EY) N:o 882/2004 4 artiklassa edellytetään, että toimivaltaisilla viranomaisilla on valmiit varautumissuunnitelmat ja ne ovat valmiita toteuttamaan suunnitelmat häiriötilanteissa.

Itä-Suomen aluehallintoviraston PEOL -vastuualueen valmiussuunnitelma on valmistunut 20.2.2012 ja se tarkastetaan ja päivitetään säännöllisesti. PEOL-vastuualueen valmiussuunnitelmaan sisältyy myös ympäristöterveydenhuolto ja siinä on käsitelty lyhyesti eläinten terveyteen ja elintarvikkeisiin liittyvät erityistilanteet. VIRVE-puhelinten käyttöä on harjoiteltu satunnaisesti ja tätä tullaan jatkamaan myös vuonna 2018.

Valmiuden ylläpitämiseksi ympäristöterveydenhuollon ylitarkastaja ja läänineläinlääkärit osallistuvat aluehallintoviraston ja pelastuslaitoksen yhdessä eri maakunnissa järjestämiin vuosittaisiin valmiusharjoituksiin ja niitä edeltävään koulutukseen. Maanpuolustuskurssille osallistutaan mahdollisuuksien mukaan. Tavoitteena on, että jokainen ympäristöterveydenhuollon viranhaltija pääsisi jossain vaiheessa osallistumaan alueelliselle maanpuolustuskurssille. Nykyisistä viranhaltijoista noin puolet on käynyt kyseisen kurssin.

Yksi läänineläinlääkäreistä osallistuu Itä-Suomen aluehallintoviraston PEOL-vastuualueen valmiustyöryhmän sekä pandemiatyöryhmän työskentelyyn.

Eläintauteihin varautuminen on käsitelty kohdassa 13.1.

## **9. Yhteistyö ja viestintä**

### **9.1 Aluehallintoviraston sisäinen yhteistyö**

Aluehallintoviraston hajautettu organisaatio asettaa erityishaasteita yhteistyölle, yhteistyömuotoina käytetään sekä videoneuvotteluja että kasvokkain tapaamisia. Sekä läänineläinlääkärit että ympäristöterveydenhuollon ylitarkastaja ja tarkastajat kuuluvat ympäristöterveydenhuollon ryhmään, joka pitää yhteisen kokouksen muutaman kerran vuodessa. Kokouksessa keskustellaan ajankohtaisista asioista ja sovitaan mm. yhteisistä menettelytavoista ja työnjaosta. Kokouksesta laaditaan muistio, joka on tarkoitettu sisäiseen käyttöön.

Elintarvikevalvonnan ja eläinlääkintähuollon videopalaveri, johon osallistuvat läänineläinlääkärit, ympäristöterveydenhuollon ylitarkastaja, tarkastajat ja mahdollisuuksien mukaan esimies, pidetään noin kahden viikon välein. Näistä palavereista on koottu etukäteen asialista ja tehty muistio.

Lisäksi pidetään myös ympäristöterveydenhuollon kuntaohjauksesta vastaavien viranhaltijoiden keskinäisiä palavereja tarpeen mukaan. Palavereissa suunnitellaan esimerkiksi yhteisiä arviointi- ja ohjauksenkäyntejä sekä yhteinen palautelomake käytettäväksi kuntaviranomaisille järjestettävissä tilaisuuksissa.

Aluehallintoviraston kirjaamoon saapuvat lausuntopyynnöt ohjataan ensisijaisesti ympäristöterveydenhuollon ryhmävastaavalle, joka lähettää ne tiedoksi läänineläinlääkäreille ja elintarvikevalvonnasta vastaavalle ympäristöterveydenhuollon ylitarkastajalle ja tiedustele, katsovatko nämä tarpeelliseksi antaa lausuntoa asiasta sekä kuka ottaisi mahdollisen valmisteluvastuun. Muut voivat halutessaan toimittaa kommenttinsa päävastuussa olevalle valmistelijalle. Valmiit lausunnot tallennetaan ympäristöterveydenhuollon ryhmän yhteiselle verkkoasemalle.

Verkkoasema on aktiivisessa käytössä ja sinne tallennetaan omiin kansioihinsa käytännössä kaikki tarpeellinen.

## **9.2 Viranomaisten välinen yhteistyö**

Ympäristöterveydenhuollon ylitarkastaja ja läänineläinlääkärit tekevät tiivistä yhteistyötä kuntien valvontaviranomaisten sekä aluehallinnon- ja keskushallinnon viranomaisten kanssa. Yhteistyömuotoina ovat kokoukset, neuvottelut ja työryhmät sekä yhteydenpito puhelimitse ja sähköpostitse. Valtaosa neuvotteluista pidetään videoneuvotteluina. Työryhmäjäsenyyksiä on viime vuosina vähennetty pienentyneiden resurssien vuoksi.

Aluehallintoviraston viranhaltijat tekevät jatkuvasti tiivistä yhteistyötä paikallis-, alue- ja keskushallinnon viranomaisten kanssa (esim. poliisi, ELY-keskukset, pelastuslaitokset, maaseutu-, ympäristö-, rakennusvalvonta-, oikeus- ja sosiaaliviranomaiset). Yhteistyömuotoina ovat sähköposti, puhelin, videoneuvottelut ja yhteistarkastukset. Elintarviketurvallisuusviraston järjestämät neuvottelu-, tauti- ja eläinsuojelupäivät yms. ovat tärkeitä yhteistyöfoorumeita viranomaisten välillä.

Itä-Suomen poliisin kanssa jatketaan tammikuussa 2014 aloitettua eläinsuojeluyhteistyötä mm. säännöllisillä, kaksi kertaa vuodessa pidettävillä palavereilla. Nyttemmin tilaisuuksiin ovat olleet kutsuttuina myös syyttäjien edustajat. Tilaisuudet on koettu hyödyllisiksi, ja niissä on sovittu yhteisistä toimintatavoista ja yhteistyön kehittämisestä.

Myös elintarvikepetosten valvontaan liittyen on vireillä yhteistyötä Itä-Suomen poliisin sekä syyttäjien kanssa. Evira järjesti tammikuussa 2017 Kuopiossa yhteisen koulutustilaisuuden elintarvikepetoksista elintarvikevalvojille, poliiseille ja syyttäjille. Yhtenä tilaisuuden tarkoituksena oli myös kontaktien luominen viranomaisten kesken.

## **9.3 Muu yhteistyö**

Aluehallintovirastolta pyydetään vuosittain elintarvikelainsäädäntöön liittyviä tai Eviran ohjeita ja malliasiakirjoja koskevia lausuntoja, joihin lausutaan tehtäväjaon mukaisesti. Lausuntoja annetaan resurssien vähäisyyden vuoksi vain, jos ne koetaan tarpeellisiksi tai ovat lainsäädännöllisesti merkittäviä tai vaikutukseltaan laaja-alaisia.

Läänineläinlääkärit tekevät yhteistyötä myös tuottajajärjestöjen, eläinsuojelujärjestöjen, riistanhoitopiirien sekä meijereiden tuotantoneuvojen kanssa. Sidosryhmät voivat pyytää elintarvikevalvontaa koskevia lausuntoja aluehallintoviranomaiselta.

Vuonna 2018 aluehallintovirasto osallistuu kutsuttuna myös Etelä-Savon ”Byrokratian hyödyntäminen maatalo- ja maaseutuyrityksen toiminnassa ja johtamisessa” -hankkeen keskustelutilaisuuteen. Hankkeen tavoitteena on viljelijän ja maaseudun pienyrittäjiin kohdistuvan byrokratian sujuvoittaminen/yksinkertaistaminen tiedottamisen ja yhteistyön keinoin.

#### **9.4 Viestintä**

Ympäristöterveydenhuollon ylitarkastajan ja läänineläinlääkäreiden sekä toimipisteiden välinen sisäinen viestintä tapahtuu puhelimitse, sähköpostilla ja videoneuvottelulaittein sekä tallentamalla tiedostoja vastualueen yhteiselle X-asemalle. Tärkeät viestit välitetään tarvittaessa edelleen sähköpostin välityksellä asianosaisille kuntien ympäristöterveydenhuollon viranhaltijoille. Päätökset, määräykset tai muut asiakirjat lähetetään tarpeen mukaan tiedoksi läänineläinlääkäreille ja ympäristöterveydenhuollon ylitarkastajalle sekä esimiehille. Sähköiset kalenterit pidetään ajan tasalla. Lomista, poissaoloista, sijaisuuksista ja koulutuksiin osallistumisesta pyritään tiedottamaan sähköpostilla. Sisäisessä viestinnässä on käytössä myös aluehallintovirastojen oma Avinet.

Valvonta-asetus edellyttää, että toimivaltaiset viranomaiset noudattavat toiminnassaan avoimuutta. Yleisöllä on oikeus tutustua toimivaltaisten viranomaisten valvontatoimia ja niiden tehokkuutta koskeviin tietoihin sekä valvontaraportteihin. Itä-Suomen aluehallintovirastolle on laadittu viestintäsuunnitelma vuonna 2012.

Kunnille suunnattua viestintää toteutetaan valvonnassa esimerkiksi puhelimitse, sähköpostitse, telefaksilla, tiedotteilla, Internet – sivujen kautta ym. Vuoden 2016 alusta on otettu käyttöön ympäristöterveydenhuollon yhteinen ”Ajankohtaista”-tiedote, joka lähetetään valvontayksiköihin muutaman kerran vuodessa. Siihen kootaan myös elintarvikevalvonnan ja eläinlääkintähuollon saralta ajankohtaista asiaa muun muassa lainsäädäntömuutoksista, valvontatietojen raportoinnista, tulevista koulutuksista sekä aluehallintoviraston arviointi- ja ohjauskäynneistä.

Myös raportit kunnallisiin valvontayksiköihin tehdyistä arviointi- ja ohjauskäynneistä ovat luettavissa Internet - sivuilta. Internet -sivujen ylläpidosta vastaa hallinto- ja kehittämisspalvelujen vastuuyksikkö (HAKE). Viestintää toteutetaan antamalla haastatteluja, tiedotteita ja osallistumalla tiedotustilaisuuksiin. Sitä voidaan toteuttaa myös osallistumalla mm. yleisötapahtumiin kuten maatalousnäyttelyihin tai muihin paikallisiin tai alueellisiin tapahtumiin resurssien puitteissa.

Ympäristöterveydenhuollon ylitarkastaja ja läänineläinlääkärit vastaavat omaa vastuualuettaan koskevasta viestinnästä aluehallintoviraston ohjeiden mukaisesti. Lehdistön ja muun median yhteydenottoihin vastataan työnjaon mukaisesti.

Eläintautiepidemioiden yhteydessä valtakunnallinen päävastuu viestinnästä on Eviralla ja alueellinen vastuu aluehallintovirastolla. Läänineläinlääkäri vastaa omaa vastuualuettaan koskevasta mediaviestinnästä Eviran ohjeiden mukaisesti. Helposti leviävien eläintautien valmiussuunnitelmassa on kuvattu tiedotuksen vastuuhenkilöt ja tiedotus- ja viestintäkanavat.

Kohdassa 10.1 on kuvattu tarkemmin eläinten terveyden ja hyvinvoinnin valvontaa sekä elintarvikevalvontaa tukevat tietojärjestelmät ja rekisterit.

## 10. Seuranta ja raportointi

### 10.1 Raportointi omasta toiminnasta

Toimiva valvonta edellyttää valvontakäyntien seurantaan, valvontatulosten raportointia ja analysointia, valvonnan suunnitelmallisuutta ja entistä tehokkaampaa tiedonkulkua viranomaiselta toiselle. Valvonnan yhteisten tietojärjestelmien ja rekistereiden entistä tehokkaampi käyttö onkin edellytys yhtenäiselle, suunnitelmalliselle ja toimivalle valvonnalle. Sähköisen asioinnin kehittäminen kaikkea viranomaistoimintaa koskeväksi kuuluu valtionhallinnon IT -strategian tavoitteisiin.

Ympäristöterveydenhuollon valvontayksikkötietojen hallintajärjestelmää (VYHA) käytetään valvontaviranomaisten tietojen hallinnointiin. Jatkossa VYHA:a tullaan käyttämään yhä enemmän myös seurannan ja raportoinnin apuna.

Aluehallintovirasto laatii Eviranetin VASU-raportointityötilassa helmikuun loppuun mennessä alueensa elintarvikevalvonnasta, eläinten terveyden ja hyvinvoinnin valvonnasta sekä eläinlääkäripalvelujen järjestämisestä VASU-raportin.

Elintarvikevalvontaa ja eläinten terveyden ja hyvinvoinnin valvontaa tukemassa on aluehallintoviraston käytössä useita toisiinsa liittyviä Eviran tai sidosryhmien ylläpitämiä tietojärjestelmiä ja rekistereitä. Näistä tärkeimmät ovat:

- Elvi (eläinten hyvinvointisovellus)
- Elite (eläinlääkintähallinnon tietojärjestelmät)
- KUTI/VATI-järjestelmä (raportit Kiikari-järjestelmästä)
- Kartturi (rajoitusvyöhyke sovellus)
- Traces (tuonnissa ja sisämarkkinakaupassa käytettävä järjestelmä)
- ID -valvonta (eläinten merkintä ja rekisteröinti sovellus)
- Eläintenpitäjärekisteri (sisältää myös haaskarekisterin)
- Eläintietojärjestelmä
- Rokotusrekisteri

Tietojärjestelmien tarkempi kuvaus löytyy valtakunnallisesta EHO -ohjelmasta. Järjestelmien ylläpitäjät päivittävät järjestelmiä säännöllisesti ja Evira järjestää tarvittavaa koulutusta järjestelmien ja rekisterien käytössä. Tietojärjestelmiä ja eläinrekistereitä käyttävät läänineläinlääkärien lisäksi ympäristöterveydenhuollon tarkastajat. KUTI-järjestelmä on etenkin elintarvikevalvonnan käytössä.

Aluehallintovirastossa tietojärjestelmien ylläpito ja tekninen apu on keskitetty VALTORI -palvelupisteelle.

Aluehallintovirasto laatii Eviralle kuntien raporttien pohjalta lainsäädännön edellyttämät eläinten terveyttä ja hyvinvointia koskevat yhteenvedot ja tekee niistä tarvittavat analyysit. Aluehallintoviraston läänineläinlääkärit tekevät muun muassa seuraavia kk- ja vuosiraportteja:

- yhteenveto kunnaneläinlääkäreiden kuukausiraporteista
- rajoittavien määräysten alaiset tilat ja eläinlajit
- päivitettyt valmiussuunnitelmat
- maidontuotantotilojen tarkastusten yhteenveto
- terveysvalvontaohjelmiin kuuluvat tilat
- vesiviljelylaitosten tarkastusten yhteenveto
- sivutuotevalvonnan yhteenvedot (haaskat, laitostarkastukset, hautaamiset)

- muut Eviran pyytämät raportit ja yhteenvedot.

Jotta aluehallintovirasto voisi raportoida Eviralle em. asioista sovitussa aikataulussa, joudutaan puuttuvia kunnaneläinlääkäreiden raportteja tiedustelemaan sähköpostilla tai puhelimitse. Eläinlääkäreitä muistutetaan myös sähköpostilla, kirjeitse ja työkokousten yhteydessä asiakirjojen toimittamisvelvollisuudesta ja -aikatauluista. Lisäksi kunnaneläinlääkäreille on laadittu ja postitettu raportointiaikataulu muistin virkistämiseksi.

Maa- ja metsätalousministeriöltä saatujen määrärahojen käytöstä ja kuntien suorittaman eläinten terveyden ja hyvinvoinnin valvontamääräistä raportoidaan ministeriölle vuosittain aluehallintoviraston taloushallinnosta ja tarkastajien kirjanpidosta saatujen tietojen pohjalta.

## **10.2 Alueen toiminnan onnistuminen ja analysointi**

### ***10.2.1 Valvontasuunnitelmien ja niiden toteutumisen arviointi***

#### Elintarvikevalvontasuunnitelmat

Aluehallintovirasto arvioi kuntien elintarvikevalvontasuunnitelmia ja niiden toteutumista valvontayksiköihin tehtävien arviointi- ja ohjauksen yhteydessä. Tällöin sekä tarkastellaan valvontayksikön ko. vuoden valvontasuunnitelmaa, että verrataan edellisen vuoden seurantaraporttia vastaavaan valvontasuunnitelmaan. Tarvittaessa valvontayksiköltä pyydetään selvitystä elintarvikevalvonnan lakisääteisten tehtävien ja riittävien resurssien järjestämisestä ja/tai selvitys siitä, miksi suunnitelma ei ole toteutunut.

#### Kuntien eläinlääkintähuollon suunnitelmat

Eläinlääkintähuoltolain mukaan kunnan on laadittava suunnitelma järjestämistään eläinlääkäripalveluista sekä niiden saatavuudesta, laadusta ja resursseista. Aluehallintovirasto ohjaa kunnallisten valvontasuunnitelmien laatimista ja pyytää tarvittaessa kunnalta/yhteistoiminta-alueelta lisäselvitystä eläinlääkintähuollon valvontatehtävien, riittävien resurssien, päivystyksen ja tarvittavien sijaisten järjestämisestä.

Aluehallintovirasto valvoo kuntien valvontasuunnitelmien toteutumista vertaamalla niitä suunnitelmiin. Kunta raportoi vuosittain valvontasuunnitelmansa toteutumisesta aluehallintovirastoon AVIn ja Eviran ohjeistuksen mukaisesti. Aluehallintoviraston tulee laatia vuosittain Eviran ohjeistama yhteenvetoraportti alueensa kuntien valvontasuunnitelmien toteutumisen arvioinneista ja toimittaa se Eviraan erikseen sovittavan aikataulun mukaisesti sovitulla tavalla.

Eläinlääkintähuoltosuunnitelmien tarkemmat arvioinnit tehdään vuonna 2018 ainoastaan arviointi- ja ohjauksen yhteydessä.

Toteutumisen arvioinnissa aluehallintoviraston tulee tarkastella muun muassa:

- valvonnan kattavuutta
- eläinlääkäripalvelujen saatavuutta ja laatua
- tarkastusten määrää suhteessa valvontasuunnitelmaan
- voimavaroja ja yhteistoiminta-alueen toimivuutta
- toiminnan mahdollisia puutteita; sekä
- mahdollisesti tehtyjä toiminnan tarkastuksia / auditointeja

### ***10.2.2 Elintarvikevalvonnan tietojen tarkastaminen ja arviointi***

Kunnalliset valvontayksiköt raportoivat elintarvikehuoneistojen kohde- ja valvontatiedot (vuodelta 2017) pääosin keskitetyn valvontatietojärjestelmän (KUTI) kautta. Tiedot on saatettava ajan tasalle 9.1.2018 mennessä. Kunnat tekevät ajon omista tiedoistaan ja

tarkastavat niiden oikeellisuuden 9.2.2018 mennessä. AVI:t varmistavat, että kunnat ovat tarkastaneet omat tietonsa 23.2.2018 mennessä.

Alkutuotannon valvontatietojen tallentaminen: Kunnat tallentavat tiedot erilliseen taulukkoon Eviranettiin siltä osin kuin tietoja ei ole KUTI:ssa 9.2.2018 mennessä.

AVI tallentaa valmiin VASU-raporttinsa Eviranetin VASU-raportointityötilaan 27.2.2018 mennessä.

### **10.3 Ympäristöterveydenhuollon yhteistoiminta-alueiden ohjaus**

1.3.2013 alkaen Itä-Suomessa on ollut kahdeksan kunnallista valvontayksikköä, jotka täyttävät yhteistoiminta-alueain (410/2009) resurssivaatimukset. Valvontayksiköistä yksi on itsenäinen kunta ja muut seitsemän yhteistoiminta-alueita.

Kunnan tai yhteistoiminta-alueen tulee ilmoittaa toimielimen nimi, yhteystiedot ja ympäristöterveydenhuollon henkilöresurssit ympäristöterveydenhuollon valvontayksikkötietojen hallintajärjestelmään (VYHA). Toimielimen on lisäksi ilmoitettava, mitkä kunnat yhteistoiminta-alueeseen kuuluvat.

### **10.4 Peruspalvelujen arviointi**

Aluehallintovirastot suorittavat elintarvikevalvonnan ja eläinlääkintähuollon osalta aluehallintovirastojen tulosohjaustyöryhmän sopiman peruspalveluja koskevan arvioinnin. Peruspalvelujen arvioinnin tarkoituksena on kartoittaa olemassa oleva tilanne ja varmistaa palvelujen saatavuus tasapuolisesti koko alueella. Valtakunnallisen raportin laatiminen on AVI -kohtainen kiertävä tehtävä ja raportin kirjoittaja sovitaan kunakin vuonna erikseen.

Vuonna 2018 ei tehdä elintarvikevalvontaa ja eläinlääkintähuoltoa koskevia peruspalvelujen arviointeja.

## **OSA II ELINTARVIKEVALVONNAN OHJAUS JA TOIMEENPANO**

### **11. Elintarvikevalvonnan ohjaus**

Evira on nimennyt vuodeksi 2018 aluehallintovirastojen ohjaustyölle seuraavat painopisteet:

#### **11.1 KUTI- tietojen hyödyntäminen valvonnan ohjauksessa ja toteuttamisessa**

Aluehallintovirasto tukee ja ohjaa valvontayksiköitä KUTI-järjestelmän käytön laajentamisessa alkutuotantopaikkoihin sekä näyte- ja tutkimustietojen siirtämisessä KUTI-järjestelmään suoraan laboratoriojärjestelmistä.

Aluehallintovirasto tulee vuonna 2018 hyödyntämään aikaisempaa enemmän KUTI-järjestelmästä saatavia tietoja (BI-raportit Oiva-jakaumista ym.) kuntien valvonnan ohjauksessa. Tilastotietoja tarkastellaan muun muassa ”Ajankohtaista elintarvikevalvonnasta” -päivissä (ks. kohta 5). Aluehallintovirasto pyytää Eviralta konsultaatioapua BI-raporttien ajamisessa tai hyödyntää helppokäyttöisempää Kiikari-sovellusta.

Valvontayksiköitä kannustetaan edellisvuoden tapaan hyödyntämään Kiikari-sovellusta oman toimintansa kehittämisessä ja suunnittelussa kuin myös toteutumisen seurannassa. Valvontayksiköitä muistutetaan myös siitä, että ei-pakollisia tyyppikohtaisia tietoja tulee viedä KUTI-järjestelmään nykyistä laajemmin, jotta riskinarviointiälykalua voidaan käyttää tehokkaasti hyväksi.

Lisäksi aluehallintovirasto ohjaa valvontayksiköitä itse huolehtimaan siitä, että valvontakohteita koskevat tiedot ovat kaikin puolin oikeita ja ajan tasalla olevia. (Valmistautuminen VATI-järjestelmään siirtymiseen 1.1.2019 alusta!).

#### **11.2 VATI-hanke**

Aluehallintovirastoilla on yhteinen elintarvikevalvonnan edustaja (Eero Rautiainen, ESAVI) VATI-hankkeen kehittämistyöryhmässä. Itä-Suomen aluehallintovirasto seuraa aktiivisesti hankkeen etenemistä, välittää siitä tietoa valvontayksiköille sekä antaa tarvittaessa myös omaa panostaan siihen (esim. mahdolliset kyselyt, kommentointipyyynnöt, alatyöryhmät).

#### **11.3 Elintarvikevalvonnan yhdenmukaisuuden ja riskiperusteisuuden edistäminen**

Elintarvikevalvonnan yhdenmukaistamista edistetään erityisesti arviointi- ja ohjauskäynnillä (1) mutta siihen tähdätään myös kaikessa muussa valvontayksiköille annettavassa ohjauksessa. Ajankohtaista elintarvikevalvonnasta -ohjauspäivät (3) ovat oivallinen tilaisuus vaikuttaa valvonnan yhdenmukaisuuden ja riskiperusteisuuden edistämiseen.

#### **11.4 Valvonnan kohde ja vaativuuskattavuuden varmistaminen**

Aluehallintovirasto ottaa aiheen mukaan Ajankohtaista elintarvikevalvonnasta -ohjauspäivään, jossa tarkastellaan, miltä Itä-Suomen tilanne näyttää. Valvontayksiköitä kannustetaan tehostamaan omaa seurantaansa.

#### **11.5 Alkutuotannon elintarvikevalvonnan käynnistäminen**

Aluehallintoviraston tammikuun Ajankohtaista elintarvikevalvonnasta -ohjauspäivän päätteemana tulee olemaan alkutuotantovalvonta. Päivän aikana käsitellään alkutuotantopaikkojen kartoittamista ja KUTI-järjestelmään viemistä, alkutuotantopaikkojen riskinarviointia ja tarkastustiheyksiä sekä tarkastusten toteuttamista Eviran loppuvuodesta

valmistuneiden ohjeiden pohjalta. Tarkoitus on hyödyntää myös Eviran verkkokoulutusmateriaalia.

Kuntavalvojia motivoidaan kaikin tavoin alkutuotantopaikkojen tarkastusten aloittamiseen, muun muassa esittelemällä Itä-Savossa vuonna 2012 opinnäytetyönä toteutetun pilottia, jossa tarkastettiin 28 vihannes- ja marjanviljeltytilaa.

### **11.6 Valvontaverkoston toiminnan kehittäminen**

Aluehallintoviraston edustaja on mukana ainakin kontaktimateriaalien sekä elintarvikkeiden kontaminanttien ja kasvinsuojeluainejäämien valvontaverkoston toiminnassa ja pyrkii osaltaan kehittämään niiden toimintaa.

### **11.7 Tuotteiden jäljitys luomuketjussa: jäljittäminen rutiiniksi**

Aluehallintovirasto ottaa aiheen mukaan kevään Ajankohtaista elintarvikevalvonnasta -päivään.

### **11.8 Valvontaprojektit**

Itä-Suomen aluehallintovirasto osallistuu vuonna 2018 Eviran valvontaprojekteihin seuraavasti:

#### Pohjoismainen gluteenihanke 2018-2019

Aluehallintovirasto on jo vuoden 2017 puolella hankkinut projektiin Itä-Suomesta valvontayksikön, jonka alueella on iso gluteenittomia tuotteita valmistava leipomo.

#### Patogeenit pakatuissa lehtivihanneksissa 2018-2019

Aluehallintovirasto esittelee valvontaprojektia lyhyesti tammikuussa Ajankohtaista elintarvikevalvonnasta -ohjauispäivän yhteydessä ja motivoi valvontayksiköistä osallistumaan siihen.

#### Nimisuojuuttujen elintarvikkeiden valvontahanke

Itä-Suomen aluehallintovirasto on valmis osallistumaan kuntavalvojien koulutukseen esittelemällä hanketta sekä yleensäkin nimisuoja-asioita ”Ajankohtaista elintarvikevalvonnasta” -päivissä (ks. kohta 5). Aluehallintovirasto osallistuu mahdollisesti myös muutamaa yhteistarkastukseen.

#### Kasvisten alkuperähanke 2017

Itä-Suomen aluehallintoviraston ylitarkastaja on ollut mukana hanketta suunnitelleessa työryhmässä, joka kokoontuu vielä myös vuoden 2018 alkupuolella hankeraportin työstämisen merkeissä.

## **12. Elintarvikevalvonnan toimeenpano**

### **12.1 Alkoholijuomamyymälöiden valvonta**

Valvira ohjaa aluehallintovirastoja alkoholijuomamyymälöiden valvonnassa. Uuden alkoholilain myötä myös pienpanimoiden omien myymälöistä tulee aluehallintoviraston valvontakohteita. Itä-Suomen alueella pienpanimoita on viitisen kappaletta.



## **12.2 Eläimistä saatavien elintarvikkeiden vierasainevalvonta**

Aluehallintoviraston läänineläinlääkäreille kuuluu EU:n vierasainedirektiivin mukainen eläimistä saatavien elintarvikkeiden vierasainevalvonnan valvonta ja ohjaus kuten kiellettyjen aineiden käytön valvonta, ja muu vierasainevalvonta kuten lääkkeiden ja torjunta-aineiden jäämävalvonta.

Evira laatii vuosittaisen kansallisen vierasainevalvontaohjelman ja lähettää sen tiedoksi aluehallintovirastoon. Näytteitä otetaan sekä elävistä tuotantoeläimistä että eläimistä saatavista elintarvikkeista kuten lihasta, kalasta ja maidosta. Osan näytteistä ottaa kunnan elintarvikevalvontaviranomainen ja osan Eviran pyynnöstä läänineläinlääkärin määräämä kunnaneläinlääkäri, jolla ei ole hoitosuhdetta ko. tuotantotilaan tai eläimiin. Myös läänineläinlääkäri voi ottaa vierasainenäytteitä etenkin silloin, kun kyseessä on väärinkäytösepäily. Positiivinen löydös johtaa jatko- ja lisänäytteiden ottoon ja tarvittaessa muihin säännösten mukaisiin toimenpiteisiin, joista Evira päättää tapauskohtaisesti.

Vierasainevalvontaa tehdään myös osana täydentävien ehtojen valvontaa (ks. kohdat 12.3 ja 18). Eviran vuosittaisten valvontaohjelmien mukaisesti läänineläinlääkärit ottavat otantatiloilla vierasainenäytteitä elävistä eläimistä kuten veri-, uloste- ja virtsanäytteitä sekä vesi- ja rehunäytteitä. Positiiviset tulokset johtavat tarkastusten laajennuksiin ja mahdollisiin tukisanktioihin.

## **12.3 Täydentävien ehtojen valvontaan liittyvä elintarvikevalvonta**

Täydentävien ehtojen valvontaan (ks. kohta 18) liittyvistä tehtävistä osa kuuluu elintarvikevalvonnan piiriin. Näitä ovat siipikarjan salmonellavalvonta ja maito-, muna- ja lihantuotantotilojen hygieniavalvonta sekä vierasainevalvonta (ks. kohta 12.2).

## OSA III ELÄINTEN TERVEYDEN JA HYVINVOINNIN VALVONTA SEKÄ ELÄINLÄÄKÄRIPALVELUT

Eläinten terveyden ja hyvinvoinnin alueellisen valvonnan tavoitteena on toteuttaa eläintauti- ja eläinsuojelulaissa sekä tilatukijärjestelmän täytäntöönpanosta annetussa laissa asetettuja päämääriä. Valvonnassa otetaan huomioon sekä riskiperusteisuus että säädösten edellyttämät vaatimukset. Valvontaa suoritetaan sekä ennalta suunniteltuna valvontana että epäilyyn perustuvana valvontana sekä valtakunnallisina ja/tai alueellisina hankkeina, jotka valitaan lakisääteisten tehtävien joukosta painopistealueiksi kullekin vuodelle.

Valtion vastuulla olevista eläinten terveyttä ja hyvinvointia koskevista kunnaneläinlääkäriin (myös valvontaeläinlääkäri) suorittamista tehtävistä aluehallintovirasto maksaa kunnalle todellisia kustannuksia vastaavan korvauksen valtion varoista.

Erilaiset tietojen jäljentämistehtävät manuaalisilta lomakkeilta tietojärjestelmiin vievät runsaasti työaika, mikä on poissa muista substanssin tehtävistä ja vaikuttaa aluehallintovirastolle annettujen henkilötyövuosien sisällölliseen kohdentamiseen.

### 13. Eläinten terveyden valvonta

#### 13.1 Eläintautivalmius

Varautuminen helposti leviävien eläintautien leviämisen uhkaan on keskeinen osa eläinten terveyden valvontaa. Aluehallintovirasto vastaa alueen eläintautivalmiudesta ja osallistuu tautitilanteiden hoitoon vakavissa eläintautitilanteissa apunaan erityiskoulutuksen saaneet valmiuseläinlääkärit.

Vuoden 2018 alussa on meneillään helposti leviävän eläintaudin (IHN eli tarttuva kalojen vertamuodostavan kudoksen kuolio) hävittämistoimenpiteet, jotka jatkuvat saneerausineen pitkälle kevääseen asti. Tapauksen hoitoon osallistuu useita kunnaneläinlääkäreitä ja se vie suurimman osan kahden läänineläinlääkäriin työpanoksesta ainakin vuoden 2018 alkupuolella. Lisäresursseja pyydetään muista aluehallintovirastoista ja mahdollisesti myös esim. Evirasta.

Afrikkalaisen sikaruton leviämiskasvuun Suomessa on kasvanut entisestään. Villisikojen määrä on kasvanut vuosittain selvästi, vaikka ponnisteluja niiden vähentämiseksi metsästämisellä on tehty. Nyt Etelä-Suomen villisikamääräksi arvioidaan 3500 sikaa. Etelä-Savossa saatiin ilmoitusten mukaan metsästettyä vuonna 2017 yhteensä 49 villisikaa ja Pohjois-Karjalassa 27 villisikaa ja Kaakkois-Suomessa 298 villisikaa, mutta ilmoituspakko tuli voimaan vasta elokuussa. Suomi asetti kaksi vuotta sitten tavoitteeksi, että villisikamäärä saataisiin rajoitettua 500 yksilöön. Tässä ei olla onnistuttu, vaan villisikamäärän arvioidaan kaksinkertaistuneen vuosittain.

Maa- ja metsätalousministeriö antoi asetuksen *varotoimenpiteistä afrikkalaisen sikaruton leviämisen ehkäisemiseksi luonnonvaraisten villisikojen ja kotieläinten välillä (401/2017)*. Siat on muutamaa poikkeusta lukuun ottamatta pidettävä sisällä koko Suomen alueella 1.6.2018 lähtien. Ulkonapitokielto ei mm. koske sellaisia pitopaikkoja, joissa ulkotarhat on suojattu olemassa olevan aidan oheen rakennetulla teräsverkkoaidalla tai sähköaidalla tai jossa ulkotarhat on suojattu riittävän vankalla rakenteella siten, että luonnonvaraiset villisiat eivät pääse kosketuksiin tarhassa pidettävien sikojen kanssa.

Aluehallintoviraston tulee ottaa yhteyttä tai huolehtia siitä, että kunnaneläinlääkäri ottaa yhteyttä kaikkiin sellaisiin sikojen pitopaikkoihin, jotka ovat todennäköisesti sellaisia, että siat ulkoilevat. Yhteydenotossa selvitetään, mitä suunnitelmia toimijalla on ulkonapitokiellon suhteen. Samalla selvitetään, miksi helmikuun loppuun asti auki olevaa aitaamisen valtiontukea on haettu niin vähän. Sikojen ulkonapidosta on ilmoitettava kunnaneläinlääkärille.

Aluehallintovirasto ohjaa kunnaneläinlääkäreitä ulkonapitokiellon valvonnassa. Kunnaneläinlääkäri arvioi paikan päällä tehtävällä käynnillä, täyttääkö aitaaminen asetuksen vaatimukset ja antaa tarvittavat kehotukset ja määräykset sekä toimittaa tiedot aluehallintovirastoon, joka toimittaa koosteen Eviraan.

Eläintautilain (441/2013) 85 §:n mukaan aluehallintovirasto mm. ylläpitää toimialueensa eläintautivalmiutta ja laatii toimialuettaan koskevia valmiussuunnitelmia eläintautien varalta sekä järjestää koulutusta kunnaneläinlääkäreille. Eläintautikohtaisissa erityissäännöksissä edellytetään, että aluehallintovirasto laatii toimialuettaan koskevan valmiussuunnitelman vähintään suu- ja sorkkataudin (maa- ja metsätalousministeriön päätös suu- ja sorkkataudin vastustamisesta nro 5/EEO/95), klassisen sikaruton (maa- ja metsätalousministeriön asetus nro 11/14 klassisen sikaruton vastustamisesta), afrikkalaisen sikaruton (maa- ja metsätalousministeriön asetus nro 10/14 afrikkalaisen sikaruton vastustamisesta) ja korkeapatogeenisen lintuinfluenssan varalta (maa- ja metsätalousministeriön asetus nro 15/14 korkeapatogeenisen lintuinfluenssan vastustamisesta). Alueellisten valmiussuunnitelmien vähimmäisisältö on kuvattu Eviran ohjeessa nro 15809/2.

Valmiussuunnitelmilla tulee varmistaa, että tarvittaessa käytössä on tilat, henkilökunta ja kaikki ne välineet ja tarvikkeet, joita tarvitaan taudin hävittämiseksi nopeasti ja tehokkaasti. Aluehallintoviraston valmiussuunnitelma helposti leviävien eläintautien varalta pyritään päivittämään vuosittain. Päivittämisen tarkoituksena on varmistaa, että aluehallintoviraston jokaisella toimipisteellä on aina eläintautitapauksen sattuessa käytettävissään riittävät tilat ja varusteet, ja että yhteystiedot ja tiedot käytettävissä olevista resursseista ovat ajan tasalla. Riittävän valmiuden ylläpitämiseksi valmiusvarastot inventoidaan ja täydennetään vuosittain.

Itä-Suomen aluehallintoviraston valmiussuunnitelma helposti leviävien eläintautien varalle on yhteinen koko aluehallintovirastolle ja sen päivityksestä sekä valmiusvarastojen täydennyksistä vastaa valmiusasioista vastaava läänineläinlääkäri. Päivitetty valmiussuunnitelma säilytetään paperiversiona jokaisessa aluehallintoviraston toimipaikassa ja lähetetään sähköisesti jokaiselle alueen läänineläinlääkärille ja valmiuseläinlääkärille sekä tallennetaan viraston yhteiseen verkkokansioon. Suunnitelmaan sisältyvät ensivaiheen toimintaohjeet toimitetaan kunnaneläinlääkäreille ja valvontaeläinlääkäreille päivityksen yhteydessä. Vuonna 2018 on tarkoitus saada valmiussuunnitelma päivitettyä tärkeimmiltä osin, viimeisin varsinainen laajempi päivitys on tehty aiemman eläintautilain voimassa ollessa.

Osa kunnaneläinlääkäreistä on nimetty valmiuseläinlääkäreiksi, ja he ovat saaneet lisäkoulutusta helposti leviävien eläintautien vastustustyöhön. Eläintautiepidemian yhteydessä läänineläinlääkäri määrää tautitorjuntaan ensisijaisesti koulutetut valmiuseläinlääkärit. Läänineläinlääkäri ylläpitää luetteloa toimialueensa valmiuseläinlääkäreistä, joita Itä-Suomen aluehallintoviraston alueella on yhteensä 18. Nämä on pyritty jakamaan tasaisesti eri maakuntien alueelle ja myös siten, että jokaisessa valvontayksikössä olisi vähintään yksi. Valmiuseläinlääkäreiden erikoistuminen ja työnjako on kuvattu alueellisessa valmiussuunnitelmassa.

Eläintautiepidemian yhteydessä aluehallintoviraston toimipaikkaan perustetaan alueellinen kriisikeskus, jota johtaa läänineläinlääkäri. Hän määrää eläintaudin torjuntatoimien aikana välttämättömien eläinlääkintähuollon tehtävien hoidon niille kunnaneläinlääkäreille, jotka eivät ole valmiuseläinlääkäreitä. Läänineläinlääkärillä on lisäksi oikeus tarvittaessa määrätä kunnaneläinlääkäri toimimaan myös muun kunnan alueella saman aluehallintoviraston toimialueella. Valmiussuunnitelmassa on tarkemmin kuvattu, miten tautitorjuntaan tarvittavan lisähenkilöstön hankinta tapahtuu.

### **13.1.1 Varautumiskoulutus**

Evira järjestää vuosittain kansallisen koulutuspäivän, ns. valmiuspäivän läänineläinlääkäreille ja valmiuseläinlääkäreille. Valmiuden ylläpitämiseksi läänineläinlääkärit osallistuvat myös VALHA -harjoituksiin, EU:n, Eviran ja yhteispohjoismaisiin eläintautivalmiusharjoituksiin sekä aluehallintoviraston ja pelastuslaitoksen yhdessä eri maakunnissa järjestämiin vuosittaisiin valmiusharjoituksiin.

Aluehallintovirasto pyrkii pitämään yllä toimialueensa valmiuseläinlääkäreiden koulutustasoa valvomalla, että jokainen valmiuseläinlääkäri osallistuisi johonkin valmiuskoulutukseen vuosittain. Valmiusasioista vastaava läänineläinlääkäri järjestää valmiuskoulutusta siten, että mahdollisimman monella valmiuseläinlääkärillä on mahdollisuus osallistua koulutukseen ainakin yhtenä työpäivänä. Aluehallintovirasto lähettää Eviraan koulutusohjelmat ja osallistujalistan valmiusharjoituksiin osallistuneista valmiuseläinlääkäreistä. Valmiuseläinlääkärit voivat osallistua myös valtakunnallisiin valmiusharjoituksiin. Valmiusasioista vastaava läänineläinlääkäri pitää myös omaa rekisteriä valmiuseläinlääkäreiden koulutukseen osallistumisesta ja tarvittaessa antaa valmiuseläinlääkärille määräyksen osallistua koulutukseen.

Vuodelle 2018 ei ole suunniteltu valmiusharjoituksen järjestämistä riittämättömien läänineläinlääkäriresurssien takia. Osa valmiuseläinlääkäreistä osallistuu meneillään olevan IHN-taudin torjuntatehtäviin. Toinen eläintautivalmiudesta vastaavista läänineläinlääkäreistä osallistuu Keniassa järjestettävään suu- ja sorkkatautikoulutukseen helmi-maaliskuun vaihteessa.

Läänineläinlääkärit osallistuvat vuorollaan helposti leviävien eläintautien varallaoloon. Päivystysjakson pituus on maanantaista klo 16:21 seuraavaan maanantaiaamuun klo 8.00. Päivystysjaksoon sisältyvät arki-illat ja yöt sekä viikonloppu. Päivystysjaksoja on yhtä läänineläinlääkäriä kohden keskimäärin neljä kertaa vuodessa. Tänä vuonna suurin osa ISAVI:n varallaoloon osallistuvista joutuu hoitamaan viisi päivystysjaksoa vähäisen osallistujamäärän vuoksi.

### **13.2 Eläintautiepäilyt ja -tapaukset sekä zoonoosit**

Uudessa eläintautilaissa (441/2014) eläintaudit jaetaan vastustettaviin, ilmoitettaviin ja muihin eläintauteihin. Vastustettavat eläintaudit jaetaan edelleen valvottaviin, vaarallisiin ja helposti leviäviin eläintauteihin.

Läänineläinlääkäri saa tiedon eläintautiepäilystä joko Evirasta, kunnaneläinlääkäriltä, yksityiseläinlääkäriltä tai suoraan eläintenpitäjältä. Jos tieto tulee Evirasta, läänineläinlääkäri varmistaa, että tieto on mennyt myös kunnaneläinlääkärille. Jos kyseessä on virallinen eläintautiepäily tai on todettu vastustettava tai uusi vakava eläintauti, antaa läänineläinlääkäri päätöksen taudin leviämisen estämiseksi pitopaikasta vastuussa olevalle toimijalle ja kirjaa tiedot Eliteen. Kiireellisessä tapauksessa myös kunnaneläinlääkäri voi tehdä väliaikaisen päätöksen, jos välittömät toimenpiteet ovat tarpeen taudin leviämisen estämiseksi. Kun on varmistettu, että eläintautia ei enää esiinny pitopaikassa tai tautiepäily

on poissuljettu, purkaa läänineläinlääkäri taudin leviämisen estämiseksi tehdyt päätökset. Erityisesti kiinnitetään huomiota siihen, että kaikki tarvittavat tahot saavat riittävät tiedot tautitapaukseen ja sen etenemiseen liittyen.

Läänineläinlääkäri kokoaa eläintautitapauksista epidemiologisen selvityksen tarpeellisessa laajuudessa sekä mahdollisesti kunnaneläinlääkäreitä apuna käyttäen. Epidemiologisen selvityksen teon yhteydessä tarkastetaan elintarvikelain mukaisen alkutuotantopaikan toimijan laatima kirjallinen kuvaus pitopaikan tautisuojausten menettelytavoista.

Tarkemmat tautien vastustustoimenpiteet on kuvattu kyseistä tautia koskevissa säädöksissä ja alueellisessa helposti leviävien eläintautien valmiussuunnitelmassa.

Kunnaneläinlääkäriin on toimitettava kuukausiyhteenveto alueellaan epäillyistä tai todetuista eläintaudeista aluehallintovirastoon seuraavan kuun 15. päivään mennessä. Aluehallintovirasto varmistaa, että kunnaneläinlääkärit toimittavat kuukausi-ilmoitukset aluehallintovirastolle pitämällä kirjanpitoa saapuneista ilmoituksista ja pyytämällä puuttuvat ilmoitukset kunnaneläinlääkäreiltä, jos ilmoituksia ei ole toimitettu aluehallintovirastoon. Aluehallintovirasto toimittaa koosteen Eviralle seuraavan kuun loppuun mennessä.

### **13.2.1 Zoonosien valvonta**

Osa eläintaudeista voi tarttua myös ihmiseen aiheuttaen ihmisen sairastumisen, esimerkkinä salmonellatartunnat ja eräät influenssat kuten lintuinfluenssa. Tartunta on mahdollinen myös ihmisestä eläimeen. Tällaisten zoonoottisten tartuntojen leviämisen varalta kunnaneläinlääkäriin on oltava yhteistyössä terveydenhuollon kanssa. Aluehallintovirasto voi tarvittaessa antaa toimijalle eläintutilain 28 § mukaisen päätöksen silloinkin, kun on kyseessä ei-vastustettava zoonoosi. Eläintautivalvonnasta vastaava läänineläinlääkäri varmistaa, että kunnaneläinlääkäri on tehnyt tarvittavat ilmoitukset kunnan terveysviranomaisille ja muille eri tauteja koskevissa säädöksissä edellytetyille tahoille kuten esim. meijereille ja teurastamoille.

### **13.3 Terveysvalvonta**

Eräille lakisääteisesti vastustettaville eläintaudeille on erityislainsäädännöllä säädetty terveysvalvontaohjelman vähimmäistasosta.

Tällaista erikseen säädettyä pakollista terveysvalvontaa on

- siipikarjan salmonellavalvonta kanoille, kalkkunoille ja broilereille
- salmonellavalvonta raakamaitoa tuottaville nautojen pitopaikoille
- salmonellavalvonta uudiseläimiä tuottaville nautojen ja sikojen pitopaikoille

Vapaaehtoista terveysvalvontaa on

- kalojen BKD -terveysvalvonta
- lampaiden ja vuohien maedi-visna terveystarkastus
- tarhattujen hirvieläinten tuberkuloosivalvonta

Lisäksi toteutetaan ns. seurantaohjelmana nautojen BSE -tautivalvonta.

Ohjelmien mukaista terveystarkastusta tulee toteuttaa sekä tiloilla että laitoksissa kuten esimerkiksi teurastamoissa. Teurastamoissa terveystarkastusohjelmien noudattamista valvoo tarkastuseläinlääkäri.

Eläintautivalvonnasta vastaava läänineläinlääkäri valvoo terveystarkastusohjelmien noudattamista. Päävastuu tilalla tapahtuvien terveystarkastusohjelmien toteuttamisesta on kuitenkin eläinten omistajalla. Kunnaneläinlääkäriin vastuulla on virallinen näytteenotto

salmonellavalvontakäynnin yhteydessä sekä vapaaehtoisten ohjelmien näytteenotto. Lisäksi kunnaneläinlääkäri tekee terveystarkastukset eläinten omistajan pyynnöstä sekä raportoi tehdyistä toimenpiteistä aluehallintovirastoon. Pakollisissa ohjelmissa myös kunnaneläinlääkärillä on vastuu virallisten valvontakäyntien toteutumisesta. Terveysvalvontaohjelmien noudattamisen valvonnasta vastaava läänineläinlääkäri tai aluehallintoviraston tarkastaja kirjaa tehdyt valvontatoimenpiteet Eliteen ja terveyslukitukset Eviranettiin. Aluehallintovirasto seuraa erikseen siipikarjan salmonellavalvonnan toteutumista. Läänineläinlääkäri tekee päätöksen vapaaehtoiseen terveysvalvontaohjelmaan kuuluvan pitopaikan terveyslukasta ja sen peruuttamisesta. Vapaaehtoiseen maedi-visna terveystarkastukseen kuuluu 54 toimijaa

Läänineläinlääkäri seuraa Eliteen ja Eviranettiin tallennettujen tietojen, oman kirjanpitonsa, kunnaneläinlääkärien toimitusilmoitusten, tarkastus- ja näytteenottoraporttien sekä vuosiraporttien ja Eviran tutkimustulosten perusteella lakisääteisten ja vapaaehtoisten näytteenottojen ja tarkastusten suorittamista. Puuttuvia toimenpiteitä ja asiakirjoja tiedustellaan kunnaneläinlääkäriltä puhelimitse ja sähköpostilla. Tarvittaessa puuttuvista toimenpiteistä huomautetaan myös eläimen omistajaa antamalla kirjallinen toimenpidepyyntö tai huomautus.

Maksullisen terveystarkastuksen suoritteiden hinta on säädetty maksuasetuksessa. Kunnaneläinlääkäri tekee laskutuspyynnön maksullisesta suoritteesta ja lähettää sen aluehallintovirastolle, joka huolehtii siitä, että suoritteiden hinta laskutetaan toimijalta.

### **13.3.1 Vesiviljelylaitosten terveystarkastus**

Vesiviljelyä harjoittavien toimijoiden tulee rekisteröityä vesiviljelyrekisteriin ja hakea Eviralta lupaa toiminnalle. Vesiviljelylaitoksia valvotaan kalatautien leviämisen varalta. Vesiviljelylaitosten kalanäytteet otetaan ja laitostarkastukset tehdään EU:n hyväksymien VHS-ohjelmien (rajoitusalueilla), vapaaehtoisen BKD-valvontaohjelman sekä riskiperusteisuuden mukaisesti. Aluehallintovirasto luokittelee alueensa vesiviljelylaitokset Eviran ohjeiden mukaisesti ottamalla huomioon paikalliset ja laitospaikoittaiset riskitekijät, jotka voivat lisätä laitoksen valvontatarvetta sekä ohjeistaa kuntien valvontaa sen mukaisesti.

Vesiviljelylaitosten valvontaa valvoo ja ohjeistaa keskinäisen tehtäväjaon mukaisesti eläintautivalvonnasta vastaava läänineläinlääkäri. Evira lähettää aluehallintovirastoon vuosittain erillisen ohjekirjeen, jossa annetaan tarkemmat ohjeet tulevan vuoden tarkastuksista ja näytteenotoista. Ohje sisältää lakisääteisiä vaatimuksia ja suositusluonteisia ohjeita. Läänineläinlääkäri lähettää vesiviljelylaitosta valvovalle valvontayksikölle määräyksen tarkastusten toimeenpanemiseksi. Vesiviljelylaitosta valvova kunnaneläinlääkäri lähettää tekemästään tarkastuksesta tarkastusraportin aluehallintovirastoon, jossa valvonnasta vastaava läänineläinlääkäri pitää kirjaa alueensa vesiviljelylaitoksista ja toteutuneista tarkastuksista ja näytteenotoista kunnaneläinlääkäreiltä saamiensa toimitusilmoitusten ja tarkastusraporttien perusteella.

Vapaaehtoinen BKD-terveystarkastus edellyttää, että lohikaloja ja niiden sukusoluja istutetaan sisävesialueella vain vapaaehtoiseen BKD-ohjelmaan kuuluvista terveyslukien 1 tai 2 saavuttaneista pitopaikoista. Aluehallintovirasto tekee päätökset BKD-terveyslukista ja niiden muutoksista sekä huolehtii siitä, että sisävesille lohikaloja istuttaneet toimijat ovat liittyneet BKD-terveystarkastusohjelmaan. Vapaaehtoiseen BKD-terveystarkastukseen on liittynyt 30 vesiviljelytoimijaa.

Jos vesiviljelylaitoksessa havaitaan tarttuva kalatauti, tekee läänineläinlääkäri päätökset taudin leviämisen estämiseksi sekä poikkeuslupapäätökset kalojen siirtojen sallimiseksi, mikäli poikkeaminen ei aiheuta taudin leviämisen vaaraa. Läänineläinlääkäri yhdessä

kunnaneläinlääkärin kanssa valvoo, että saneeraus on tehty kalatautisäännösten ja Eviran ohjeiden mukaisesti. Saneeraustoimenpiteiden kustannuksista valtio korvaa osan lopetettujen kalojen arvosta ja läänineläinlääkäri tarkastaa valtiolle esitettävän laskun oikeellisuuden. Mahdollisista rajoitusvyöhykkeistä päätöksen tekee Evira.

## **13.4 Muu tautiseuranta ja terveyden valvonta**

### **13.4.1 Muu eläintautivalvonta**

Evira pyytää aluehallintovirastolta vuosittain seurantanäytteiden ottamista erillisen suunnitelman mukaan. Suurin osa pyydetyistä näytteistä perustuu EU:n yhteiseen lainsäädäntöön, ja Evira on raportointivelvollinen seurantaohjelmien toteutumisesta maa- ja metsätalousministeriölle ja Euroopan Unionille. Evira lähettää seurantaohjelmien toimeenpanosta erillisen kirjeen aluehallintovirastoille silloin, kun seurantaohjelmaa ei edellytetä suoraan kansallisen lainsäädännön nojalla. Tällaisia erikseen vuosittain pyydyttäviä seurantanäytteitä otetaan muun muassa Newcastlelta taudin ja lintuinfluenssan varalta tiloilta ja teurastamoista.

Eviran näytteenottosuunnitelman mukaan eläintautivalvonnasta vastaava läänineläinlääkäri antaa näytteenottomääräyksen kunnaneläinlääkärille. Määräyksessä annetaan näytteenotto-ohjeita ja määräaika näytteiden ottamiselle. Läänineläinlääkäri pitää kirjaa näytteiden ottamisesta. Jos näytteitä ei ole otettu määräajassa, läänineläinlääkäri tiedustelee joko puhelimitse tai kirjallisesti syytä poikkeamaan ja antaa tarvittaessa kehotuksen toimenpiteen suorittamiseksi tai uuden määräyksen tarvittavien näytteiden ottamiseksi.

Aluehallintoviraston läänineläinlääkäri seuraa alueelleen EU:n sisämarkkina-alueelta saapuvia eläimiä, joista hän saa tiedon TRACES ohjelman lähettämällä viesteillä. Läänineläinlääkäri ohjaa kunnaneläinlääkäreitä eläintautilain 64 § 2 mom mukaisesti tarkastuksiin.

### **13.4.2 Kyyhkyslakat**

Viesti- ja kilpailukyyhkyt on rokotettava vuosittain Newcastlelta -taudin leviämisen ehkäisemiseksi. Rokotuksen voi suorittaa kunnaneläinlääkäri tai muu eläinlääkäri. Tiedot rokotuksista on lähetettävä kuukausiraportin yhteydessä eläintautivalvonnasta vastaavalle läänineläinlääkärille, joka raportoi asiasta Eviraan vuosittain seuraavan vuoden tammikuun loppuun mennessä. Rokotusvelvollisuuden toteutumisen varmistamiseksi läänineläinlääkäri voi määrätä kunnaneläinlääkärin tarkastamaan näyttelyyn tai kilpailuun osallistuvien kyyhkysten rokotustodistukset näyttely- tai kilpailupaikalla. Itä-Suomen aluehallintovirastossa ei ole lakisääteisesti rokotettavia kyyhkyslakkoja.

Eläintautivalmiuden ylläpitämisen vuoksi myös harrastelintujen pitopaikkojen tulisi olla kunnan valvontaviranomaisten ja läänineläinlääkärin tiedossa, mutta tietojen saaminen on valitettavasti sattumanvaraista.

### **13.4.3 Eläinnäyttelyt**

Aluehallintovirasto ohjeistaa eläinnäyttelyiden järjestämisen, tarkastamisen ja varmistaa lainmukaisuuden Eviran vuosittain julkaiseman ohjeen mukaisesti. Aluehallintovirasto antaa näyttelyä valvovalle eläinlääkärille harkintansa mukaan määräyksen näyttelyeläinlääkäriksi eläinsuojelu- ja/tai eläintautilain nojalla.

### **13.4.4 Keinollinen lisääminen**

Aluehallintovirasto hyväksyy hakemuksesta sperman keräysasemat, alkioden keräysryhmät ja alkioden tuotantoryhmät sekä spermavarastot. Vuoden 2015 alusta lähtien

ainoastaan aluehallintoviraston hyväksymät oriasemat voivat toimittaa spermaa markkinoille.

Hyväksyminen voidaan tehdä sen jälkeen, kun läänineläinlääkäri on tarkastanut oriaseman ja asema täyttää sille asetetut vaatimukset. Aluehallintovirasto peruuttaa oriaseman hyväksynnän, jos hyväksyntä- ja toimintaedellytykset eivät täyty tai kun aseman toiminta on loppunut.

Itä-Suomen aluehallintoviraston alueella on vuoden 2018 alussa yksi Euroopan yhteisön sisäiseen kauppaan hyväksytty oriasema ja spermavarasto sekä yksi alkionkeräysryhmän kiinteä laboratorio ja alkioiden tuotantoryhmä. Kotimaan markkinoille hyväksytyjä oriasemia on alueella kahdeksan, joista kahdella ei ole ollut toimintaa vuoden 2017 aikana.

Kunnaneläinlääkärit valvovat alkionkeräysryhmien kiinteitä laboratorioita sekä oriasemien ja spermavarastojen toimintaa eläintautilain nojalla. Tarkastuspöytäkirjat toimitetaan aluehallintovirastoon laskutuspyynnön kanssa. Aluehallintovirasto laskuttaa kunnaneläinlääkäreiden tekemistä tarkastuksista maksutaksan mukaisesti.

### **13.5 Eläinten merkitseminen ja rekisteröinti**

Eläinten merkitsemisen ja rekisteröinnin valvonnan tavoitteena on seurata eläimistä peräisin olevan elintarvikkeen kulkua tuotantoketjun alusta loppuun. Myös eläintaudin puhjetessa on oleellista tietää, missä kukin eläin on ollut, jotta todennäköisesti tartunnan saaneet eläimet voidaan jäljittää ja erotella muista eläimistä.

Eläinten merkinnän ja rekisteröinnin valvontaa tehdään nauta-, sika-, sekä lammas- ja vuohitiloille. Valvonta on osittain täydentävien ehtojen valvontaa. Eläinten merkinnässä ja rekisteröinnissä valvotaan koko Suomessa vähintään kolme prosenttia tiloista. Evira valitsee valvontaan kuuluvat tilat. Tiloja tulee valvontaan myös muiden selvitysten (esim. eläintautiepäilyt, eläinsuojelutarkastukset, tarkastuseläinlääkäreiden ilmoitukset) kautta. Jos on aihetta epäillä eläinten tunnistusjärjestelmälainsäädännön rikkomista eläimiä toimittavassa eläintenpitoyksikössä, läänineläinlääkäri ryhtyy tarvittaviin toimiin lähettämällä esim. selvityspyynnön tilalle ja/tai tutkintapyynnön poliisille. Tarvittaessa tieto välitetään ELY-keskuksen tarkastajalle mahdollisia jatkotoimia varten.

Myös kunnaneläinlääkärit suorittavat alueillaan pitopaikkojen rekisteröinnin ja hevoseläinten osalta tunnistuksen valvontaa ja raportoivat tarvittaessa aluehallintovirastolle havaitsemistaan puutteista.

Tiloilla tarkastuksia suorittavat ELY-keskusten tarkastajat. ELY-keskus tallentaa tarkastuksen tiedot ID-valvontasovellukseen. Sen jälkeen läänineläinlääkäri vastaa valvonnan johtopäätösten, sekä valvonnasta mahdollisesti annettavien seuraamusehdotusten antamisesta. Johtopäätökset tallennetaan ID- valvontasovellukseen.

ID – valvonnasta vastaava läänineläinlääkäri hoitaa keskinäisen työnjaon mukaisesti ID-valvontaan liittyvät aluehallintoviraston toimenpiteet. Valvonnat pyritään saattamaan loppuun kuukauden sisällä ELY- keskuksen suorittamasta tilakäynnistä.

### **13.6 Eläinten tuonti ja vienti**

#### **13.6.1 Tuonti EU:n ulkopuolisista maista**

Eläinten ja eläimistä saatavien tuotteiden (muiden kuin elintarvikkeiden) tuonnista ja viennistä vastaava läänineläinlääkäri saa tiedon EU:n ulkopuolisista maista tuotavista, eläintautiriskin takia erityisesti valvottavista eläimistä ja eläinperäisistä tuotteista TRACES -



järjestelmän välityksellä. Hän tiedottaa tuonnista valvovalle kunnaneläinlääkärille ja tarvittaessa määrää hänet suorittamaan tarkastuksen määräpaikassa sekä ryhtymään tarkastuksen johdosta tarvittaviin toimenpiteisiin, kuten esim. eristämään eläimen tai ottamaan tarvittavia näytteitä. Toimenpiteet tehdään eläintautilain nojalla ja riskinarviointiin perustuen.

Tulli ja rajaeläinlääkäri valvovat lemmikkieläinten maahantuontia EU:n ulkopuolisista maista. Laiton maahantulo voi tulla esille esimerkiksi eläinlääkärin vastaanotolla käynnin yhteydessä, eläimen myynnin yhteydessä, tai ilmoitusten kautta. Tullin läpi päässeet, laittomasti EU:n ulkopuolelta maahantuotujen lemmikkieläinten osalta päätöksen tekee Evira, joka pyytää yleensä kunnaneläinlääkäriä tarkastamaan eläimen ja sen tuontiasiakirjat. Joissain tapauksissa Evira voi pyytää myös aluehallintoviraston apua, ja eläintä koskeva päätös tulee aina tiedoksi aluehallintovirastoon. Eviran ohella aluehallintoviraston tuonti- ja vientiasioista vastaava läänineläinlääkäri antaa neuvontaa ja ohjausta kunnaneläinlääkäreille ja toimijoille, sekä päivystävä läänineläinlääkäri päivystysaikana myös tullille, kolmasmaatuonnin vaatimusten ja laittoman maahantulon tai sen epäilyn osalta.

### **13.6.2 Vienti EU:n ulkopuolisiin maihin**

Tarvittavat vientitodistukset EU:n ulkopuolelle vietäville eläimille myöntää kunnaneläinlääkäri. Vienti- ja tuontiasioista vastaava läänineläinlääkäri antaa sekä kunnaneläinlääkäreille että toimijoille tarvittaessa ohjausta ja neuvontaa. Vientitodistukset ovat maksullisia, ja aluehallintovirasto perii niistä toimijalta maksun kunnaneläinlääkärin toimittaman selvityksen perusteella voimassa olevan lainsäädännön mukaisesti.

Jotkut EU:n ulkopuoliset maat (kuten Japani) voivat lisäksi vaatia kunnaneläinlääkärin myöntämään vientitodistukseen läänineläinlääkärin vahvistuksen. Tämä vahvistus on toimijalle maksuton.

### **13.6.3 Sisämarkkinakauppa**

Niiltä osin kuin sisämarkkinakauppa edellyttää rekisteröitymistä Eviraan, Evira lähettää tiedon rekisteröinnistä ja tuontiluvista ohjeineen sähköpostitse ympäristöterveyden yhteiseen osoitteeseen sekä vienti- ja tuontiasioista vastaavalle läänineläinlääkärille. Läänineläinlääkäri huolehtii asiakirjojen edelleen lähetyksestä asiaa hoitavalle kunnaneläinlääkärille / valvontayksikköön. Läänineläinlääkärin tehtävänä on myös seurata saapuvia eriä Traces-järjestelmässä, ja tarvittaessa määrätä kunnaneläinlääkäri tarkastamaan saapuneet erät ja niiden asiakirjat. Tarkastuksen tuloksen TRACES -järjestelmään raportoi kunnaneläinlääkäri tai vienti- ja tuontiasioista vastaava läänineläinlääkäri.

Läänineläinlääkärit antavat tarvittaessa kunnaneläinlääkäreille opastusta Traces-ohjelman käytössä. Evira järjestää aiheesta myös koulutusta, ja aluehallintovirasto järjestää yleensä mahdollisuuden osallistua em. koulutuksiin videoitse.

Laittomasti EU:n alueelta maahantuotujen eläinten eristämisestä ja tarvittavista näytteenotoista, sekä mahdollisesta palauttamisesta, lopettamisesta ja karanteeniin asettamisesta tekee päätöksen aluehallintovirasto, tuonti- ja vientiasioista vastaava läänineläinlääkäri. Pääsääntöisesti kunnaneläinlääkäri tarkastaa tätä ennen eläimen ja tuontiasiakirjat aluehallintoviraston määräyksestä, sekä tekee tarvittavat eristämispäätökseen liittyvät väli- ja lopputarkastukset.

## 14. Eläinten hyvinvoinnin valvonta

Eläinten hyvinvoinnin valvonnalla tarkoitetaan eläinsuojelu- ja eläinkuljetuslainsäädännön perusteella tehtävää eläinsuojeluvalvontaa. Aluehallintovirastoissa eläinten hyvinvoinnin ohjauksesta, valvonnasta ja kriittisten eläinsuojelutapausten hoidosta sekä eläinkuljettajien lupien ja pätevyystodistusten myöntämisestä vastaavat läänineläinlääkärit keskinäisen työnjaon mukaisesti.

### 14.1 Epäilyyn perustuva eläinsuojeluvalvonta

Aluehallintovirastoon tulevista epäilyilmoituksista eläinsuojelulain- ja asetuksen rikkomisesta eläinten hyvinvoinninvalvonnasta vastaava läänineläinlääkäri joko antaa määräyksen eläinsuojelutarkastuksen tekemiseksi sen kunnan valvonta- tai kunnaneläinlääkärille, jonka alueella eläintä tai eläimiä pidetään, taikka vain välittää saadun epäilyilmoituksen ao. kunnaneläinlääkärille. Annettujen määräysten toteuttamista valvotaan siten, että määräyksen saanut eläinlääkäri lähettää suoritetusta toimenpiteestä eläinsuojelutarkastuskertomuksen ja mahdollisen päätöksen aluehallintovirastoon, jossa sitä verrataan annettuun määräykseen. Jos toimenpidettä ei jostain syystä ole tehty annetussa määräajassa, läänineläinlääkäri muistuttaa tehtävästä joko puhelimitse, sähköpostilla tai kirjeitse. Jos aluehallintovirastolla ei ole käytettävissään eläinlääkäriin kirjallista selvitystä eläinten terveyden ja hyvinvoinnin valvontaan liittyvästä tehtävästä, siitä ei makseta korvausta kunnalle.

Paitsi aluehallintoviraston määräämistä tarkastuksista, myös kaikista muista eläinsuojelutarkastuksista tulee tarkastuksen tehneen eläinlääkäriin lähettää laatimansa asiakirjat viipymättä aluehallintovirastoon. Tarkastettuaan nämä asiakirjat, läänineläinlääkäri tekee tarvittaessa hallinnollisen laajennuksen täydentävien ehtojen valvonnaksi. Läänineläinlääkäri seuraa tarvittaessa myös mahdollisten uusinta-eläinsuojelutarkastusten suorittamista, ja antaa tarvittaessa kunnaneläinlääkärille uusintatarkastusmääräyksen.

#### 14.1.1 Kriittisten eläinsuojelutehtävien siirto kunnasta aluehallintovirastoon

Aluehallintovirastoissa eläinten hyvinvoinnin ohjaus ja kriittisten eläinsuojelutapausten hoitaminen kuuluvat läänineläinlääkäriin tehtäviin. Koska eläinsuojeluvalvonta kunnassa kuuluu pääsääntöisesti valvonta- tai kunnaneläinlääkärille, läänineläinlääkäri pyrkii ensisijaisesti ohjaamaan ja neuvomaan valvonta- tai kunnaneläinlääkäriä virkatehtävän suorittamisessa kuten esimerkiksi, miten toimitaan kiireellisissä tapauksissa.

Kriittisiä eläinsuojelutehtäviä ovat lähtökohtaisesti sellaiset eläinsuojelutapaukset, joissa valvonta- tai kunnaneläinlääkäri ei omilla toimillaan saa aikaan tilanteen korjaantumista eläinsuojelusäädösten mukaiseksi. Tällaisissa tapauksissa epäkohtia todetaan toistuvasti tai ne voidaan arvioida vakaviksi. Tapaus voidaan myös siirtää aluehallintovirastoon, jos tapaus on kokonaiskvaltaan ”moniongelmainen” tai erityisen hankala. Siirtäminen tapahtuu kunnallisen viranomaisen pyynnöstä ja yhteisesti tilanne arvioiden. Vaihtoehtoina siirtämiselle ovat aluehallintoviraston neuvonta tapauksen hoitamisessa tai uhkasakon asettaminen tehostamaan kunnan valvontaviranomaisen määräyksiä. Pyyntö siirtoon voi olla suullinen tai kirjallinen.

Siirtäminen edellyttää, että kunnallinen viranomainen on ensin tehnyt omia toimenpiteitä, ts. kunta ei voi siirtää tapauksen hoitoa aluehallintoviranomaiselle suoraan saatuaan ilmoituksen mahdollisista epäkohdista. Tapauksen siirtyminen aluehallintoviranomaiselle tarkoittaa sitä, että läänineläinlääkäri tekee hallinnolliset toimenpiteet ja laatii ja allekirjoittaa asiakirjat (tarkastuskertomukset ja päätökset). Tilannetta hoidetaan ja tarkastuksia tehdään kuitenkin yhdessä kunnallisen viranomaisen kanssa, joka paikallisena viranomaisena voi

hoitaa yhdessä sovittuja asioita, esimerkiksi toimeenpanna kiireellisiä toimenpiteitä tai tehdä uusintatarkastuksia. Hankalimmissa tapauksissa tehdään tarvittaessa virka-apu- ja/tai tutkintapyyntö poliisille. Kunnallisen valvojan virkamiehen jäävätessä itsensä esteellisenä tapauksen hoidosta, yhteistoiminta-alue huolehtii, että tapaus siirretään jonkun toisen yhteistoiminta-alueen toimivaltaisen kunnaneläinlääkärin hoidettavaksi.

#### **14.1.2 Eläinsuojeluvalvojat**

Aluehallintovirasto voi hakemuksesta myöntää valtuutuksen vapaaehtoiselle eläinsuojeluvalvojalle, joka voi suorittaa eläinsuojeluvalvontaa aluehallintoviraston valvonnassa ja valtuuttamana, mutta koska ei ole viranomainen, ei siten voi tehdä eläinsuojelupäätöksiä. Eläinsuojeluvalvojan tulee osoittaa pätevyyteensä eläinsuojeluvalvonnan tehtävien hoitamiseksi hakemuksen yhteydessä joko koulutukseen tai kokemukseen perustuen. Aluehallintovirasto tarkistaa tarvittaessa annetut tiedot. Eläinsuojeluvalvoja on velvollinen raportoimaan toiminnastaan aluehallintovirastoon. Itä-Suomen aluehallintoviraston alueella on kolme valtuutettua eläinsuojeluvalvojaa vuoden 2018 alussa.

### **14.2 Ilman epäilyä tehtävä eläinsuojeluvalvonta**

#### **14.2.1 Otantaeläinsuojelutarkastukset**

Eläinten hyvinvointia koskevan lainsäädännön noudattamisen valvomiseksi aluehallintoviraston läänineläinlääkärit tekevät eläintenpitoyksiköihin Eviran otannan perusteella otantaeläinsuojelutarkastuksia. Näitä tarkastuksia tehdään sekä itsenäisinä tarkastuksina että osana täydentävien ehtojen valvontaa mukaan lukien vierasainevalvonta. Itsenäisellä otantaeläinsuojelutarkastuksella havaitut puutteet voivat johtaa tarkastuksen laajentamiseen myös täydentävien ehtojen tarkastukseksi.

Tarkastukset ja niiden mahdollinen laajentaminen täydentävien ehtojen valvontaan suoritetaan läänineläinlääkäreiden keskinäisen työnjaon mukaisesti. Tarvittavat uusintatarkastukset suorittavat ensisijaisesti läänineläinlääkärit, mutta tarvittaessa voidaan hyödyntää myös valvontaeläinlääkäreitä. Vuoden 2018 otantaeläinsuojelutarkastusten kohde-eläinlajeista ja tarkastusmääristä ei vielä ole tietoa.

#### **14.2.2 Luvanvarainen toiminta ja sen valvonta**

##### Lupa pysyvään eläinnäyttelyyn, sirkukseen tai eläintarhaan

Itä-Suomen aluehallintoviraston alueella on kymmenkunta aluehallintoviraston lupaa edellyttävää pysyvää tai kiertävää eläinnäyttelyä, sirkusta tai eläintarhaa. Kopio päätöksestä lähetetään sille kunnalliselle valvontaviranomaiselle, jonka alueelle lupa on annettu.

##### Valvonta

Eläinsuojelulain mukaisen luvanvaraisen toiminnan, kuten kiertävien ja pysyvien eläinnäyttelyiden, eläintarhojen ja sirkusten säännöllisestä valvonnasta vastaa ensisijaisesti aluehallintovirasto. Myös kunnaneläinlääkäreillä on eläinsuojelulain mukaan oikeus tarkastaa nämä kohteet ilman epäilyäkin, ja koska osassa valvontayksiköitä valvontaeläinlääkärit ovat tehneet säännölliset tarkastukset myös näihin kohteisiin, he voivat aikataulun salliessa edelleen valvoa säännöllisesti myös näitä kohteita. Luvanvaraisiin toimijoihin kohdistuvien epäilyilmoitusten johdosta tehtävät eläinsuojelutarkastukset tekevät ensisijaisesti kunnaneläinlääkärit.

#### **14.2.3 Ilmoituksenvarainen toiminta ja sen valvonta**

Saatuaan eläinten pitoa koskevan ilmoituksen aluehallintovirasto lähettää ilmoittajalle tiedon ilmoituksen vastaanottamisesta. Aluehallintovirasto ilmoittaa tiedot ilmoituksenvaraisesta

toiminnasta sen kunnan valvontaeläinlääkärille, jonka alueella toimintaa harjoitetaan, sekä pyynnön tarkastaa uusi kohde mahdollisimman pian.

Eläinsuojelulain mukaisten ilmoitustenvaraisten kohteiden säännöllinen valvonta on kunnaneläinlääkäreiden vastuulla. Valvontaa varten aluehallintovirasto lähettää vuosittain valvontaeläinlääkäreille Elitestä saatavan luettelon valvontaeläinlääkärin toimialueella ilmoituksenvaraista toimintaa harjoittavista toimijoista. Eläinlääkintähuollon valtakunnallisen ohjelman (EHO) mukaan tavoitteena on tarkastaa ilmoituksenvarainen toiminta vuosittain. Tarkastustiheyttä voidaan kuitenkin harventaa riskinarvioinnin perusteella ja aluehallintoviraston hyväksymien riskinarviointiperusteiden mukaisesti. Harvennus tapahtuu kuitenkin tällä hetkellä resurssien perusteella, kun ei kaikkia paikkoja ole mahdollista tarkastaa vuosittain.

Elite-rekisterin mukaan Itä-Suomen aluehallintoviraston alueella tallitoiminta on lukumääräisesti suurinta ilmoituksenvaraisista toiminnoista, noin 400. Kenneleitä on noin 50 sekä eläinhoitoloita ja löytöeläinhoitoloita hieman enemmän.

#### **14.2.4 Eläinkuljetukset**

Aluehallintovirasto huolehtii eläinkuljetuslainsäädännön täytäntöönpanosta ja noudattamisen valvonnasta toimialueellaan. Eläinkuljetuksia on tähän asti valvottu resurssien mukaan, käytännössä lähinnä epäilyn perusteella. Evira määrää tietyn prosentin kuljetuksista (perustuu aluehallintoviraston myöntämiin kuljetuslupiin) tarkastettavaksi vuosittain. Tänäkin vuonna resursseja pyritään kohdistamaan riittävästi kuljetustarkastuksiin.

#### **14.2.5 Teurastamoiden eläinsuojeluvalvonta**

Teurastamoissa ja pienteurastamoissa Eviran tai kunnan tarkastuseläinlääkäri valvoo eläinsuojelulainsäädännön noudattamista. Tarvittaessa eläinsuojeluvalvonnasta vastaavat läänineläinlääkärit voivat olla tarkastuseläinlääkärin apuna eläinsuojelutarkastuksessa ja sen aiheuttamissa jatkotoimenpiteissä.

Tarkastuseläinlääkärit tekevät aluehallintovirastoon eläinsuojelulain 41 §:n mukaisesti ilmoituksen, jos on aihetta epäillä eläinsuojelulainsäädännön rikkomista eläimiä toimittavassa eläintenpitoyksikössä. Läänineläinlääkäri määrää eläimen kotikunnan kunnaneläinlääkärin suorittamaan eläinsuojelutarkastuksen eläimen lähtötilalla. Mikäli ilmoitus liittyy eläinten kuljetuskuntoisuuteen, läänineläinlääkäri ryhtyy tarvittaviin toimiin myös eläinkuljetusyrityksen osalta, esim. selvityspyyntö ja/tai määräys, ja/tai tutkintapyyntö poliisille. Aluehallintovirasto huolehtii teurastamon tarkastuseläinlääkärin toimittaman lantapanssari-ilmoitukseen saavuttua tiedon välittämisen kunnaneläinlääkärille mahdollisia jatkotoimenpiteitä varten.

Eläinten hyvinvoinnista vastaavat läänineläinlääkärit osallistuvat myös muiden viranomaisten suorittamiin tarkastuksiin, kuten EU:n hyvinvointimissioihin, jotka voivat kohdistua sekä teurastamoihin että eläintenpitopaikkoihin.

### **14.3 Muut eläinten hyvinvointiin liittyvät valvontatehtävät**

#### **14.3.1 Koe-eläintoiminnan erityistehtävät**

##### Koe-eläintoiminnan toimintalupa ja hankelupa

Toiminnanharjoittajalla on oltava Etelä-Suomen aluehallintoviraston tai Itä-Suomen aluehallintoviraston lupa toiminnan harjoittamiseen (toimintalupa). Toimintalupaa on haettava Itä-Suomen aluehallintovirastolta, jos luvan hakijan kotipaikka on Itä-Suomen, Pohjois-Suomen tai Lapin aluehallintoviraston toimialueella. Luvan myöntämisestä ja sitä

ennen tehtävistä, lainsäädännön edellyttämistä tarkastuksista ja mahdollisista muista selvityksistä vastaa aluehallintoviraston koe-eläintoiminnasta vastaavan läänineläinlääkäri.

Hankelupaa haetaan keskitetysti Etelä-Suomen aluehallintoviraston yhteydessä toimivalta hankelupalautakunnalta. Yhtenä hankeluvan myöntämisen ehdoista on aluehallintoviraston toiminnanharjoittajalle myöntämä toimintalupa.

#### Koe-eläintoiminnan valvonta

Etelä-Suomen aluehallintoviraston pyynnöstä koe-eläinvalvonta on keskitetty kokonaan Etelä-Suomen aluehallintovirastolle. Valvontaa ohjaa ja valvoo maa- ja metsätalousministeriö.

### **14.3.2 Eläinkuljetusluvut ja –todistukset**

#### Eläinkuljettajalupa

Aluehallintovirastot myöntävät hakemuksesta kaupallisen toiminnan yhteydessä tapahtuvia kuljetuksia suorittaville henkilöille ja yrityksille eläinkuljettajaluvat ja niihin liittyvät yli kahdeksan tunnin kuljetusvälineen hyväksymistodistukset sekä kuljettajan ja hoitajan pätevyystodistukset.

Itä-Suomen aluehallintovirastossa uusia kuljettajalupia myönnetään vuosittain noin 5-10 kappaletta. Lupahakemukset käsitellään siinä aluehallintoviraston toimipaikassa, jonka alueelta hakija on. Kuljettajalupaan sisältyvän ajoneuvon tarkastuksen voi suorittaa läänineläinlääkäriin pyynnöstä myös kunnaneläinlääkäri tai tarkastuseläinlääkäri. Rangaistusseuraamuksena eläinkuljetuslainsäädännön rikkomisesta kuljettajalta voidaan mm. perua eläinkuljettajalupa.

#### Pätevyystodistukset

Kuljetusluvun lisäksi kuljettajan ja hoitajan on osoitettava pätevyytensä käsitellä kuljetusluvassa mainittuja eläinlajeja. Evira järjestää tarvittaessa eläinkuljettajan pätevyyskokeita eri aluehallintovirastojen toimipaikoissa. Kokeita valvoo joko tarkastaja tai läänineläinlääkäri. Eläinten kuljettaja tai eläinten hoitaja saavat Evirasta todistuksen hyväksytystä pätevyyskokeesta. Aluehallintovirasto myöntää kuljettajan tai hoitajan hakemuksesta eläinlajikohtaisen pätevyystodistuksen. Hakemuksen liitteenä tulee olla osallistumistodistus eläinkuljetuskoulutukseen sekä todistus hyväksytystä pätevyyskokeesta.

### **14.3.3 Lopetusasetus ja eläinsuojelulain 33c§**

Aluehallintoviraston tehtävänä on lopetusasetuksen ja eläinsuojelulain 33c §:n mukaisten ilmoitusten käsittely ja niiden aiheuttamat toimenpiteet. Lisäksi laaditaan ja toteutetaan mahdolliset joukkolopetusta koskevat toimintasuunnitelmat sekä varmistetaan eläinten hyvinvointi lopetusten yhteydessä. Lopetusasetuksen mukaisen kelpoisuustodistuksen myöntää hakemuksesta aluehallintovirasto keskitetysti yhdestä toimipaikasta. Itä-Suomen aluehallintovirastossa uusia kelpoisuustodistuksia myönnetään vuosittain noin 5-10 kappaletta. Eläinten lopetukseen liittyvien vaatimusten noudattamista valvotaan muun eläinsuojeluvalvonnan yhteydessä. Aluehallintovirasto vastaa eläinsuojelulainsäädännön alueellisesta ohjauksesta myös teurastamossa.

## **15. Eläinten lääkitsemisen valvonta**

Laki eläinten lääkitsemisestä (387/2014) on muuttanut eläinten lääkitsemisen toimintaympäristöä. Lainsäädännön mukaan eläinlääkärillä on aikaisempaa laajempi oikeus luovuttaa lääkkeitä tulevan tarpeen varalle terveydenhuoltoon kuuluville tiloille. Tämä lisää

karjanomistajien itsensä aloittamien lääkitysten määrää. Valvonnalla varmistetaan, että eläinlääkäri ja tuotantoeläinten omistajat ja haltijat noudattavat voimassa olevaa lainsäädäntöä. Valvonnan tavoitteet saavutetaan toisaalta tuotantoeläinten pitopaikassa tehtävällä valvonnalla ja toisaalta eläinlääkäreiden valvonnalla.

### **15.1 Eläinlääkäreiden valvonta**

Eläinlääkäreiden lääkekirjanpidon, lääkkeiden ja lääkerehujen määräämisen sekä lääkkeiden käytön ja luovutuksen valvonta kuuluu osana eläinlääkäriin ammatinharjoittamisen valvontaan. Eläinlääkäriin ammatinharjoittajan vastaanotto-, tutkimus- ja hoitotilat sekä potilasasiakirjat voi tarkastaa ainoastaan Evira tai aluehallintoviraston läänineläinlääkäri.

Eläinlääkäreiden valvonnan kattavuuden tavoitteena on 4-5 %, mutta resurssivajauksen takia tavoitetta ei ole mahdollista saavuttaa. Vuonna 2018 tavoitteena on valvoa 3 – 4 eläinlääkäriä. Eläinlääkäriin valvonta sisältää sekä epäilyvalvonnan että otantaan perustuvan valvonnan.

Eläinlääkäriin ammatinharjoittajia valvotaan ensisijaisesti epäilyyn, kanteluista saatuihin tietoihin tai muilla tarkastuskäynneillä todettuihin seikkoihin perustuen. Epäily voi koskea lääkkeiden määräämistä ja käyttöä, lääkekirjanpitoa, potilasrekisteriä tai eläimen omistajalle annettua puutteellista informaatiota lääkkeiden käytössä. Lääkitsemislain 51 § 2 momentin mukaiset valtakunnallisilta terveydenhuolto-ohjelmilta tulevien ilmoitusten perusteella tehtävä valvonta on osa epäilyvalvontaa. Aluehallintovirasto seuraa myös lääkerehumääräyksiä ja alkionsiirtoseminologeille määrättyjä puudutteita.

Valvontaa tehdään joko fyysisillä tarkastuksilla Eviran tarkastuslomakkeen mukaisesti tai kirjallisilla selvityspyynnöillä. Lisäksi pyritään hyödyntämään mahdollisimman paljon valtakunnallisten terveydenhuolto-ohjelmien sähköisiä järjestelmiä. Sähköisessä valvonnassa havaittujen puutteiden vakavuus arvioidaan ja tarvittaessa eläinlääkäri tai tila otetaan fyysisen valvonnan kohteeksi. Valvonta voidaan tehdä myös yhdistelmätarkastuksena siten, että aluehallintovirasto tarkastaa ensin tilan ja käyttää tarkastuksella saatuja tietoja eläinlääkäriin toiminnan tarkastamisessa. Tarkastukset tehdään keskinäisen työnjaon mukaisesti ja käytettävissä olevien resurssien puitteissa siten, että vuonna 2018 valvotaan mahdollisesti 1 - 2 eläinlääkäriä toimipisteessä tehtävällä tarkastuksella.

Jos epäillään tai todetaan säännösten vastaista toimintaa, eläinlääkäriin annetaan vähäisissä rikkomuksissa ohjausta ja määräaika puutteiden korjaamiselle. Aluehallintovirasto varmistaa, että eläinlääkäri on korjannut toimintaansa joko pyytämällä korjatut asiakirjat nähtäväkseen tai tekemällä uusintatarkastuksen.

Vakavissa tapauksissa harkitaan asian siirtoa Eviraan eläinlääkäriin ammatinharjoittamisesta annetun lain mukaista käsittelyä varten. Siirtoa harkittaessa tapauksesta keskustellaan Eviran kanssa.

Epäiltäessä tai todettaessa säännösten vastaista toimintaa aluehallintovirasto voi ottaa haltuun rehun, lääkkeen tai muun eläinten käsittelyssä käytettävän aineen taikka eläinlääkinnässä käytettävän laitteen tai tarvikkeen. Tarvittaessa tehdään myös ilmoitus esitutkintaviranomaiselle.

Tarkastuskertomukset tallennetaan aluehallintoviraston arkistointisäännön mukaisesti ja tarkastuskertomuksen kopiot lähetetään tiedoksi tarkastetulle eläinlääkäriin ja Eviraan.

## 15.2 Tuotantotilojen valvonta

Tuotantotilojen lääkkeiden käytön ja lääkekirjanpidon tarkastuksia tehdään silloin, kun kansallisessa vierasainevalvontaohjelmassa havaitaan positiivinen lääkejäämä- tai muu kiellettyjen aineiden vierasainelöydös, tuotantolaitoksen omavalvonnassa havaitaan positiivinen raaka-aine-erä kuten antibioottia sisältävä maito, tai kun on muu syy epäillä eläinten lääkitsemiseen liittyvää väärinkäytöstä tuotantotilalla. Tarkastuksen tekee yleensä läänineläinlääkäri määräämä kunnaneläinlääkäri, jolla ei ole hoitosuhdetta tilaan. Näitä tarkastuksia tehdään vuonna 2018 kaikille tiloille, joilla on meijerin omavalvonnassa havaittu antibioottijäämiä.

Lisäksi läänineläinlääkäri tekee tuotantotilan lääkekäytön ja lääkekirjanpidon tarkastuksen otantaan perustuvien eläinsuojelutarkastusten yhteydessä. Tuotantotilojen lääkekirjanpito tulee valvotuksi myös täydentävissä ehdoissa. Tarkastuksia tehdään vähintään sen verran kuin täydentävien ehtojen otantatiloja vuonna 2018 on. Lukumäärätietoa ei tätä suunnitelmaa laadittaessa ole vielä saatu Evirasta, mutta se lienee noin 30.

Jos tila ei ole noudattanut lääkkeiden käytössä ja lääkekirjanpidossa säädösten vaatimuksia, antaa valvonnan tehnyt viranomaisen tilalle ohjeet toimintatavan korjaamisesta. Tarvittaessa tilalla tehdään uusintatarkastus ja asia saatetaan poliisin tutkittavaksi. Lisäksi läänineläinlääkäri harkitsee myös kunnaneläinlääkäriin tekemien tarkastusten osalta tapauksen laajentamisen täydentäviin ehtoihin.

Jos tilalla suoritettua tarkastuksessa todetaan, että tilalla lääkkeitä käyttänyt tai tilalle lääkkeitä luovuttanut eläinlääkäri ei ole noudattanut lääkkeiden käytöstä ja luovutuksesta annettuja säädöksiä, läänineläinlääkäri pyytää eläinlääkäriltä selvityksiä tai tarkastaa kyseisen eläinlääkäriin lääkekirjanpidon.

### 15.2.1 Positiivinen maidon tai lihan antibioottilöydös

Antibioottijäämien johdosta tehtävistä toimenpiteistä vastaavat läänineläinlääkärit keskinäisen työnjakonsa mukaisesti. Valvontaa varten läänineläinlääkäri antaa määräyksen sellaiselle kunnaneläinlääkärille, jolla ei ole hoitosuhdetta ko. tilaan tai tarkastuksen suorittaa läänineläinlääkäri itse. Tarkastuksessa on ensisijaisesti selvitettävä syy lääkejäämän esiintymiseen. Tarkastuksen suorittanut kunnaneläinlääkäri lähettää tarkastuspöytäkirjan tiedoksi toimijalle, aluehallintovirastoon ja Eviraan. Läänineläinlääkäriin tekemä tarkastuskertomus lähetetään tiedoksi kunnaneläinlääkärille ja Eviraan. Jos tarkastuksessa on todettu väärinkäytöksiä, kopio tarkastuksesta lähetetään myös tukivalvontaa suorittaville läänineläinlääkäreille. Positiiviset tulokset johtavat täydentävien ehtojen valvonnan laajennuksiin ja mahdollisiin tukisanktioihin.

## 16. Eläinlääkäripalveluiden valvonta

### 16.1 Kunnalliset eläinlääkäripalvelut

Kunnallisista eläinlääkäripalveluista on säädetty eläinlääkintähuoltolaissa (765/2009). Lain tarkoituksena on varmistaa kuntien järjestämien eläinlääkäripalveluiden saatavuus ja laatu sekä muiden eläinlääkäripalvelujen valvonta. Aluehallintovirasto valvoo lain sekä sen nojalla annettujen säännösten täytäntöönpanoa ja noudattamista aluehallintoviraston toimialueelle.

Eläinlääkäripalvelujen tarpeeseen vaikuttavat tuotantoeläintilojen määrän edelleen jatkuva väheneminen ja tuotantoeläinten keskittyminen yhä suurempiin yksiköihin. Lypsykarjatilojen ja nautojen määrä on Itä-Suomessa pysynyt useana vuonna lähes ennallaan, mutta tuotetun

maidon määrä tilaa kohden on noussut. Lihakarjatilojen eläinmäärät ovat sen sijaan kasvaneet. Nautojen pitäjä on koko Itä-Suomen aluehallintoviraston alueella noin 3700.

Itä-Suomessa on yhteensä 85 kunnaneläinlääkäriin virkaa ja varsinaista eläinlääkäriapua antaa 73 kunnaneläinlääkäriä.

Päivystysalueita, jotka täyttävät eläinlääkintähuoltolain vaatimukset (yhden tai useamman seutukunnan tai maakunnan kokoisia) on alueella kahdeksan kappaletta ja päivystyspiirejä 13 kappaletta, joissa päivystää yhtä aikaa 16 eläinlääkäriä. Eläinlääkintähuoltolain edellyttämä keskitetty yhteydenotto toimii kuudessa päivystyspiirissä niin, että asiakkaan puhelu siirtyy suoraan päivystävän eläinlääkäriin puhelimeen. Aluehallintovirasto on kehottanut kuntia selvittämään keskitetyn yhteydenoton vaihtoehtoja ja tilanne on korjautumassa. Eriytetty pieneläinpäivystys toimii Kuopiossa ja Siilinjärven yhteistoiminta-alueella, lisäksi yhdellä päivystysalueella on sopimus Kuopion kanssa pieneläinpäivystyspalvelujen ostamisesta Kuopiolta. Useiden kunnaneläinlääkäreiden mielestä pieneläinpäivystys hoituu suurelänpäivystyksen ohella, eikä pieneläinpäivystyksen eriyttämiseen ole toistaiseksi tarvetta.

Eläinlääkintähuoltolain mukaisia eläinten terveyden ja hyvinvoinnin valvontatehtäviä kunnissa suorittavat joko kunnaneläinlääkärit tai kuntien valvontaeläinlääkärit.

Aluehallintoviraston tehtävänä on eläinlääkintähuoltolain mukaisten, valtion kunnilta ja yhteistoiminta-alueilta ostamien eläinten terveyden- ja hyvinvoinnin valvontatehtävistä aiheutuvien kustannusten maksatus Eviran ohjeiden ja aluehallintoviraston hyväksymän laskukaavan mukaisesti. Tarkastajat tiliöivät laskut toimipaikkakohtaisesti ja tarkastavat, että laskua vastaava toimenpide on suoritettu. Läänineläinlääkärit tarkastavat ja hyväksyvät laskut ennen maksatusta ja ohjaavat kuntia ja yhteistoiminta-alueita laskutuksessa ja aluehallintoviraston laskukaavan käytössä.

Kunnallisten eläinlääkäripalveluiden tarvittavista henkilöresursseista sekä toimitila- ja välineresursseista on säädetty eläinlääkintähuoltolain 18 §:ssä. Aluehallintovirasto voi tarvittaessa, kuten esimerkiksi kantelun yhteydessä esiin tulleiden seikkojen perusteella pyytää kunnalta tai yhteistoiminta-alueelta selvityksen siitä, kuinka eläinlääkintähuoltolain velvoitteet on toteutettu.

Aluehallintoviraston tehtävänä on arvioida myös peruseläinlääkäripalveluihin kuuluvaa kunnallisten terveydenhuoltopalvelujen saatavuutta ja laatua. Aluehallintovirasto ohjeistaa tarvittaessa ja omien resurssiansa puitteissa yhteistoiminta-alueita riittävien terveydenhuoltoresurssien järjestämisessä.

## **16.2 Yksityiset eläinlääkäripalvelut**

Yksityisen palveluntarjoajan on ennen toimintansa aloittamista tehtävä ilmoitus aluehallintovirastolle, joka välittää tiedon edelleen siihen kuntaan, jossa toimintaa harjoitetaan. Eläinlääkäripalveluja tarjoavalla yrityksellä on oltava palveluksessaan toiminnasta vastaava laillistettu eläinlääkäri. Yksityisellä eläinlääkäripalvelun tuottajalla on oltava asianmukaiset, toiminnan laadun ja laajuuden edellyttämät toimitilat ja työvälineet sekä toiminnan edellyttämä henkilökunta. Läänineläinlääkäriellä on oikeus tarvittaessa tarkastaa ilmoitettujen toimitilojen sopivuus pieneläinvastaanottoon.

Pieneläinklinikoita, jotka palvelevat asiakkaita pääsääntöisesti päivystysaikojen ulkopuolella, on Itä-Suomessa 24 ja niissä toimii yhteensä 45 eläinlääkäriä.



### 16.3 Eläinlääkäriammatin harjoittamisen valvonta

Aluehallintovirastot valvovat ensisijaisesti eläinlääkäreiden ammatinharjoittamisen laatua sekä eläinlääkäriin menettelyä ja kykenevyyttä harjoittaa ammattiaan. Jokaisella eläinlääkärillä on velvollisuus ilmoittaa asuinpaikkansa ja osoitteensa sekä niiden muutokset Eviralle ja aluehallintovirastolle. Ilmoitus tulee tehdä viipymättä, jotta valvontaviranomaisilla on ajan tasalla olevat yhteystiedot eläinlääkäriammatin harjoittajista. Evira pitää valvontaa varten eläinlääkärirekisteriä eläinlääkäriammatin harjoittajista.

Valvonta toteutuu pääsääntöisesti kantelumenettelyn avulla. Eläimen omistaja, haltija tai kolmas taho voivat kannella eläinlääkäriammatin harjoittajasta aluehallintovirastolle, joka selvittää eläinlääkäriin ammatinharjoittamisessa epäiltyjä puutteita.

Myös kanteluiden käsittelyajoista tai käsittelijästä voidaan kannella. Tarvittaessa eläinlääkäriammatin harjoittajalle voidaan antaa hallinnollista ohjausta. Eläinlääkäreitä ja eläinlääkintähuoltoa koskevia kanteluita on vuosittain 5 - 10 kpl, mutta on selviä merkkejä niiden lisääntymisestä. Kanteluiden käsittely on keskitetty yhdelle läänineläinlääkärille ja aluehallintoviraston juristille. Ratkaisut toimitetaan myös Eviraan tiedoksi.

Itä-Suomen aluehallintovirastossa kantelut tulisi käsitellä keskimäärin alle seitsemässä kuukaudessa. Saapuvat kantelut kirjataan USPA–asianhallintajärjestelmään. Kantelijalta ja kantelun kohteelta pyydetään tarvittaessa lisäselvityksiä.

Kantelu voi johtaa eläinlääkäriammatin harjoittamisesta annetun lain mukaisiin toimenpiteisiin, kuten kirjallisen varoituksen antamiseen tai ammatinharjoittamisoikeuden rajoittamiseen. Jos aluehallintovirasto katsoo, että kantelun kohteena ollut eläinlääkäri on toiminut vastoin virkavelvollisuuttaan tai rikkonut lainsäädäntöä siinä määrin, että asia edellyttää rajoituksia eläinlääkäriin ammatinharjoittamisoikeuteen, asia siirretään Eviran käsiteltäväksi ammatinharjoittamislain mukaisesti.

## OSA IV MUU VALVONTA

### 17. Eläimistä saatavat sivutuotteet

Evira tekee vuosittain sivutuotevalvontasuunnitelman, jolla ohjataan kuntien sivutuotevalvontaa.

Kunnaneläinlääkärin suorittamat rekisteröinnit, hyväksynnät ja valvonnat tulivat maksulliseksi, kun maa- ja metsätalousministeriön asetus kunnaneläinlääkärin maksullisista suoritteista tuli voimaan 1.1.2016. Aluehallintovirasto perii maksun toimijalta kunnaneläinlääkärin suorittamasta valvonnasta.

Aluehallintovirasto voi myöntää ilmastollisista, luonnonmullistuksista tai muista poikkeuksellisista syistä, kuten tietyissä eläintautitapauksissa, luvan hävittää sivutuotteita ja niistä johdettuja tuotteita maahan hautaamalla tai hyväksytylle kaatopaikalle toimittamalla. Muu toimivalta on siirretty Eviraan ja kunnaneläinlääkäreille.

Valvontasuunnitelman ulkopuolisiin kohteisiin ei tulisi tehdä tarkastuksia ilman havaittua riskiä tai epäkohtaa tai toimijaan kohdistunutta valitusta. Tarkastukset ovat toimijoille maksullisia ja tarkastusten tulee perustua riskinarviointiin. Eviran laatiman riskiperusteisen valvontasuunnitelman mukaisesti aluehallintovirasto jalkauttaa suunnitelman kuntiin ja ohjaa kuntien valvontaa.

Sivutuotteiden tuonnin ja viennin osalta ISAVI seuraa TRACES-järjestelmän avulla sivutuotealan laitoksiin saapuvia eriä. Seurannasta vastaa yksi läänineläinlääkäri kaiken viennin ja tuonnin osalta. Viennin ja tuonnin valvonnasta vastaava läänineläinlääkäri varmistaa, että sivutuotelaitosta valvova kunnaneläinlääkäri on tietoinen laitoksen sisämarkkinakaupasta ja kunnaneläinlääkärin roolista TRACES-kuittauksiin liittyen. Aluehallintovirasto neuvoo tarvittaessa kunnaneläinlääkäreitä TRACES-järjestelmän käytössä ja kuittausten tekemisessä.

Kunnaneläinlääkärin on aina ryhdyttävä toimenpiteisiin, jos epäilee alueellaan olevan laittomasti tuotuja eriä. Päävastuu alueen TRACES-todistusten seuraamisesta on aluehallintovirastolla, mutta vastuu todistusten kuittaamisesta on kunnaneläinlääkäreillä.

Aluehallintovirastolla ei ole enää toimeenpanotehtäviä sivutuotevalvonnassa. ISAVI:n tehtävä on kouluttaa, neuvoa ja välittää tietoa alueensa kunnaneläinlääkäreille sivutuotevalvontaan liittyvissä kysymyksissä. Tarvittaessa läänineläinlääkäri voi olla mukana kunnaneläinlääkärin tekemillä valvontakäynneillä, jos se koetaan välttämättömäksi. Kaiken kaikkiaan aluehallintoviraston rooli on huolehtia, että sivutuotelainsäädännön noudattamista valvotaan sen toimialueella Eviran valvontasuunnitelman mukaisesti.

Aluehallintovirasto seuraa aktiivisesti valvontasuunnitelman toteutumista. Siksi on tärkeää, että kunnaneläinlääkärit toimittavat valvontakäynneistä tekemänsä tarkastuskertomukset mahdollisimman nopeasti tarkastuksen jälkeen tiedoksi AVI:in ja Eviraan. ISAVI raportoi toteutuneen valvonnan Eviraan valvontavuotta seuraavan vuoden helmikuun loppuun mennessä Eviran VASU-raportointiohjeita noudattaen. Raportoinnissa koostetaan yhteenveto todetuista puutteista ja niiden yleisyydestä sekä toimijoille annetuista

seuraamuksista ja puutteiden korjaamistoimenpiteiden varmistamisesta. Lisäksi arvioidaan valvonnan tehokkuutta, voimavarojen riittävyyttä ja valvonnan vaikuttavuutta.

Kunnaneläinlääkärit koostavat alueensa haaskatoimijoiden kuukausi-ilmoituksista vuosiyhteenvedon alueellaan haaskaruokintaan käytetyistä käsittelemättömistä sivutuotteista ja niiden määrästä ja laadusta sekä toimittavat tiedot aluehallintovirastoonsa valvontavuotta seuraavan tammikuun loppuun mennessä. Sivutuotevalvonnan ohjauksesta vastaava läänineläinlääkäri koostaa kuntien yhteenvedoista koko aluettaan koskevan vuosiyhteenvedon ja toimittavaa sen Eviraan helmikuun loppuun mennessä. Yhteenvedo voidaan toimittaa joko suoran sivutuotepostilaatikkoon ([abp@evira.fi](mailto:abp@evira.fi)) tai muun VASU-raportoinnin yhteydessä.

Evira koostaa saatujen valvontatietojen perusteella koko maan sivutuotevalvontaa kuvaavan VASU-raportin, joka on perusta seuraavien vuosien valvontasuunnitelmille. Valvonnan tulosten seuranta ja raportointi aluehallintovirastoista on siten ensiarvoisen tärkeää, koska luotettava perustieto valvontojen toteutumisesta ja tuloksista luo pohjan koko valvonnan suunnittelulle, kehittämiselle ja nykyistä paremmalle kohdentamiselle.

## 18. Tukivalvonta

Euroopan yhteisen maatalouspolitiikan keskeinen osa ovat viljelijöitä ja karjankasvattajia velvoittavat ns. täydentävät ehdot. Näiden ehtojen noudattaminen on EU:n viljelijöille maksamien suorien tukien ja EU:n osittain rahoittamien viljelijätukien täysimääräisen maksamisen edellytyksenä. EU:n suoria ja osarahoitteisia tukia hakeneista eläintiloista on vuosittain valvottava vähintään yksi prosentti tiloista.

Aluehallintovirastoille kuuluvat täydentävien ehtojen valvontaan liittyvät tehtävät (osa tehtävistä kuuluu elintarvikevalvonnan piiriin):

- ID -valvonnan johtopäätösten tekeminen sen jälkeen, kun ELY -keskusten tarkastaja on tehnyt tilavalvonnan.
- elintarvikehygieniavalvonta
- kiellettyjä aineita, eläinlääkejäämiä ja lääkekirjanpitoa koskevat vaatimukset
  - tuotantoeläimiltä kiellettyjä aineita koskevien säädösten noudattaminen (hormoninäytteet ja muiden kiellettyjen aineiden näytteet)
  - eläinlääkejäämiä koskevien säädösten noudattaminen
  - lääkityskirjanpitoa koskevien säädösten noudattaminen
- eläintautivalvonta
  - ilmoitusvelvollisuus TSE-taudista
  - TSE –tautien torjunta tuonnissa/viennissä
- eläinten hyvinvoinnin valvonta
  - naudat
  - siat
  - munivat kanat
  - lampaat
  - vuohet
  - muut tuotantoeläimet.

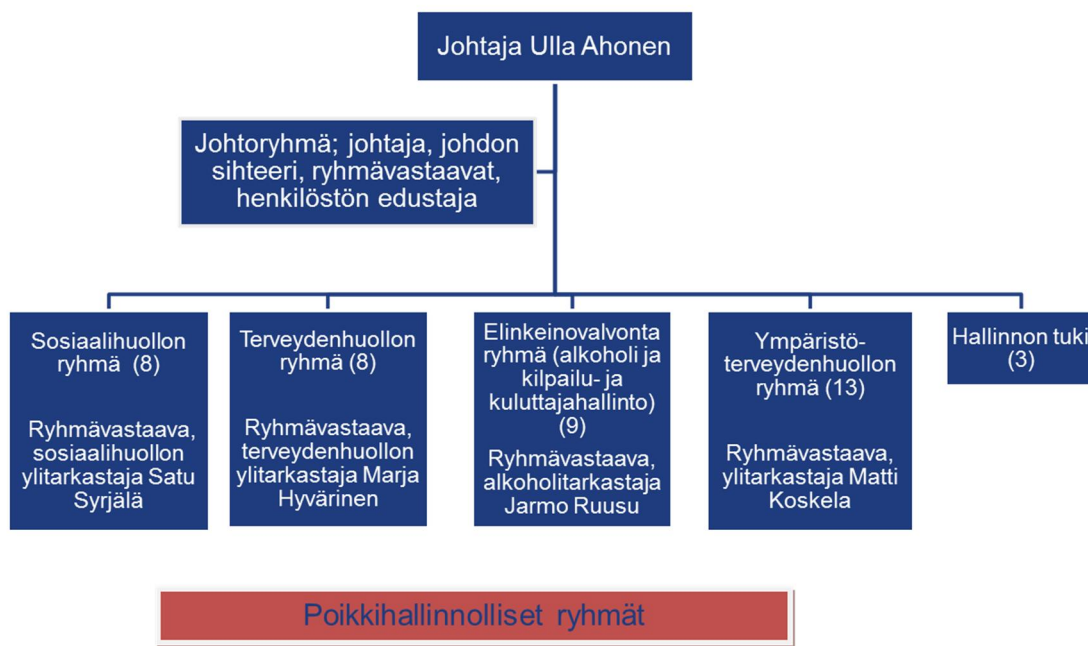
Itä-Suomen aluehallintovirastossa EU:n suorien maataloustukien täydentävien ehtojen mukaista valvontaa suorittaa kaksi läänineläinlääkäriä Eviran vuosittaisten otantojen mukaisesti. Laiminlyöntitapauksissa ELY –keskus tekee aluehallintoviraston ehdotuksen pohjalta johtopäätökset ja lopullisen pöytäkirjan sekä päättää seuraamusprosentista. Lisäksi täydentäviin ehtoihin kuuluvaa ID-valvontaa tekee kaksi osa-aikaista läänineläinlääkäriä.

Täydentävien ehtojen valvontaa tehdään myös otannan ulkopuolisille tiloille kunnan valvontaviranomaisen tai läänineläinlääkärin tekemän tarkastuksen laajennuksina tai mahdolliseen ilmiantoon perustuvana mm. seuraavista valvonnoista:

- epäilyyn perustuvat eläinsuojelutarkastukset
- otantaeläinsuojelutarkastukset
- maitohygieniatarastukset
- munantuotantotilojen hygieniavalvonta
- vierasainevalvontaohjelman mukainen valvonta
- lääkekirjanpidon valvonta

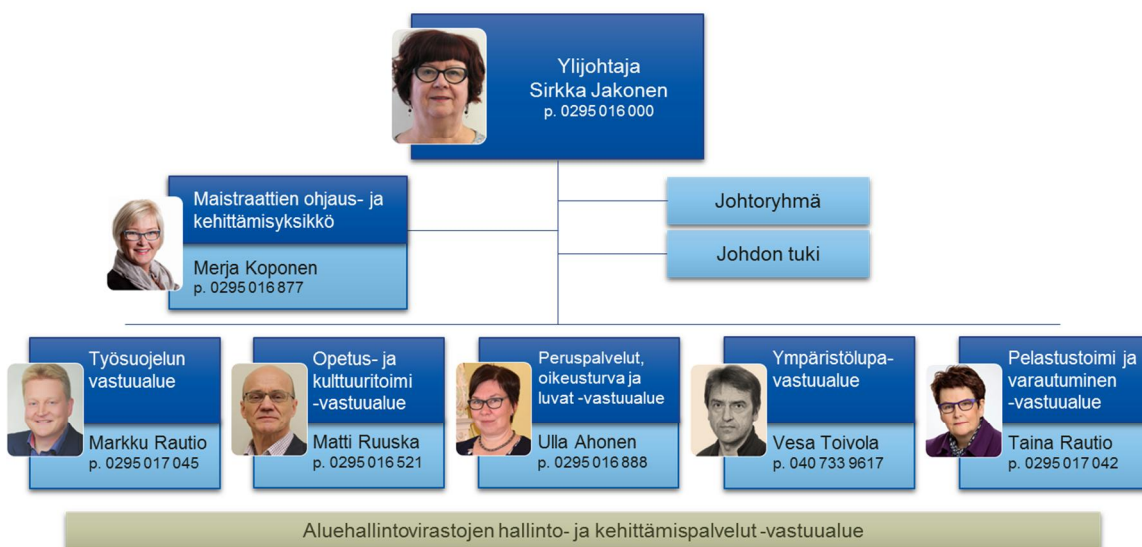
Kunnan valvontaviranomaisten tulee tehdä perustarkastusten pöytäkirjat riittävän tarkasti, jotta laajennuksia täydentävien ehtojen valvontoihin voidaan tehdä. Kunnan valvontaviranomaisten on myös toimitettava perustarkastusten pöytäkirjat aluehallintovirastolle riittävän nopeasti laajennusten toteuttamiseksi.

**Liite 1**

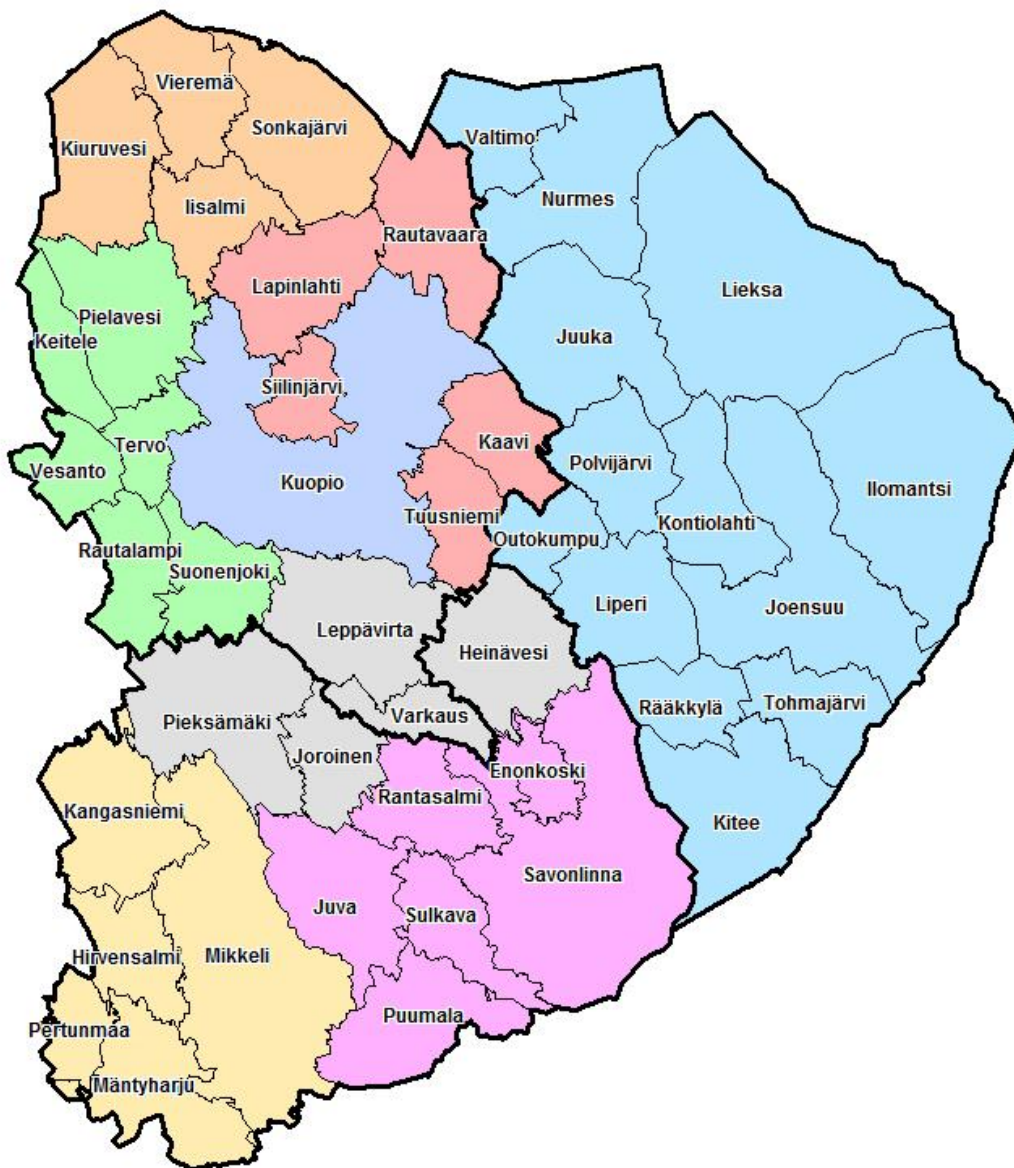


**Peruspalvelut, oikeusturva ja luvat –vastualueen organisaatio** (päivitys 9.1.2018)

**Itä-Suomen aluehallintoviraston johtaminen**



## Itä-Suomen yhteistoiminta-alueet 2017



Itä-Savon sairaanhoitopiiri



Keski-Savon ympäristötoimi



Kuopion kaupunki



Mikkelin seudun ympäristöpalvelut



Pohjois-Karjalan ympäristöterveys



Siilinjärven ympäristöterveyspalvelut



Tervon kunnan ympäristöterveyspalvelut



Ylä-Savon SOTE kuntayhtymä



**Liite 3**

Läänineläinlääkäri	Läänineläinlääkäri (80%)	Läänineläinlääkäri	Läänineläinlääkäri
Täydentävien ehtojen valvonta ja otantaeläinsuojelutarkastukset, Pohjois-Karjala ja Sosteri - hallinnolliset laajennukset	Täydentävien ehtojen valvonta ja otantaeläinsuojelutarkastukset, Pohjois-Savo (ml. Keski-Savo), Mikkelin seutu - hallinnolliset laajennukset	Jalostusasiat: keinosiemennysasemien ja alkionsiirtoryhmien valvonnan ohjaus ja lupien myöntäminen ISAVI:n alueella	Eläintaudit: eläintautien vastustuksen suunnittelu, ohjaus, valvonta ja toteutus, terveysvalvontaohjelmat sekä zoonosivalvonta
Eläinsuojelu, Pohjois-Karjala ja Sosteri: Eläinten hyvinvoinnin ohjaus ja kriittiset eläinsuojelutapaukset, eläinsuojelu/luvan- ja ilmoituksenvarainen toiminta	Eläinsuojelu Pohjois-Savo (ml Keski-Savo) ja Mikkelin seutu: Eläinten hyvinvoinnin ohjaus ja kriittiset eläinsuojelutapaukset, eläinsuojelu/luvan- ja ilmoituksenvarainen toiminta	Kuntien elintarvikevalvonnan ohjaus ml. arviointi- ja ohjauskäynnit - laitosvalvonta	Eläinlääkintähuollon maksatus, Etelä-Savo  Eläintautivalmius valmiussuunnittelu
Lääkkeiden käytön valvonta: tuotantotilat Pohjois-Karjala ja Sosteri	Kanteluratkaisujen valmistelu ja esittely	Eläinlääkintähuollon ohjaus ja arviointi	Kunnaneläinlääkäreiden maksulliset suoritteet (laskutukset ja kustannusten seuranta)
Maidontuotantotilojen tarkastusten valvonta ja ohjaus Pohjois-Karjala ja Sosteri - eläinperäisten elintarvikkeiden alkutuotanto	Lääkkeiden käytön valvonta: tuotantotilat Pohjois-Savo (ml Keski-Savo) ja Mikkelin seutu	Valvontasuunnitelman päivittäminen	Eläinlääkintähuollon määrärahojen seuranta (ISAVI) (korvaukset kunnille, 44§)
ESL 44§ laskujen maksatus Pohjois-Karjala ja Sosteri	Maidontuotantotilojen tarkastusten valvonta ja ohjaus Pohjois-Savo (ml Keski-Savo) ja Mikkelin seutu - eläinperäisten elintarvikkeiden alkutuotanto	VASU-raportointi	Pandemiatyöryhmä
Eläintautivalmius - valmiusvarastojen tarvikkeiden tilaus		Sivutuotteet: käsittelylaitosten, hautaamisten ja haaskanpidon valvonnan koordinointi ja ohjaus	Lihanauta-asiantuntijaryhmä (AVI:n edustaja)
Työkokoukset ja valmiusharjoitukset	Eläinlääkintähuollon maksatus, Pohjois-Savo (ml. Keski-Savo)	Eläintautivalmius valmiussuunnittelu	(Kalatautien asiantuntijaryhmä)
VEL-tapaamiset ja yhteistyöpalaverit (poliisi ja syyttäjät) järjestämisvastuu	ESL 44§ laskujen maksatus, Pohjois-Savo (ml Keski-Savo), Mikkelin seutu	Eläintaudit: eläintautien vastustuksen suunnittelu, ohjaus, valvonta ja toteutus, terveysvalvontaohjelmat sekä zoonosivalvonta	(Sivutuotteet: käsittelylaitosten, hautaamisten ja haaskanpidon koordinointi ja ohjaus)
(Eläinlääkintähuollon maksatus, Pohjois-Karjala)	Uhkasakot (vel tekemien tarkastusten perusteella)	Työkokoukset ja valmiusharjoitukset	Työkokoukset ja valmiusharjoitukset
(Merkinnän ja rekisteröinnin valvonta)	Työkokoukset ja valmiusharjoitukset		
(Kuljetusluvut ja pätevyystodistukset, ISAVI)	Maakuntauudistus työryhmä		
(Eläinnäyttelyt, tilapäiset)			

Läänineläinlääkäri (50%)	Läänineläinlääkäri (15.2.-31.12.2018)	Ympäristöterveydenhuollon ylitarkastaja
<p>Merkinnän ja rekisteröinnin valvonta</p> <p>Kuljetusluvut ja pätevyystodistukset, ISAVI</p> <p>Kelpoisuustodistukset eläinten lopetukseen</p> <p>Eläinlääkintähuollon maksatus, Pohjois-Karjala</p> <p>Työkokoukset ja valmiusharjoitukset</p> <p>Eläinnäyttelyt, tilapäiset</p> <p>Luottamusmiestoiminta</p>	<p>Lääkkeiden käytön valvonta: eläinlääkärit</p> <p>Vierasainevalvonta, myös ab+ löydökset</p> <p>Eläimistä saatavien elintarvikkeiden vierasainevalvontaohjelman mukaiset määräykset</p> <p>Tuonti- ja vientivalvonta, laitton tuonti</p> <p>EU-eläinkuljetustarkastukset</p> <ul style="list-style-type: none"> <li>- teurastamokuljetus</li> <li>- ravikuljetuksia? kpl</li> <li>- välitysvasikkakuljetukset?</li> </ul> <p>ISAVIN valmiusryhmä</p> <p>Eläintautivalmius</p> <p>Maakuntauudistus työryhmät</p> <p>Eläinsuojelu: Eläinten hyvinvoinnin ohjaus ja kriittiset eläinsuojelutapaukset, eläinsuojelu/luvan- ja ilmoituksenvarainen toiminta, Etelä-Savo kun on järkevää</p> <p>Täydentävien ehtojen valvonta ja otantaeläinsuojelutarkastukset, Etelä-Savo kun on järkevää</p> <p>Eläintautivalmius, kolmas vastuuhenkilö</p>	<p>Alkoholijuomamyymälöiden valvonta</p> <p>Elintarvikevalvontaprojektien koordinointi</p> <p>Itä-Suomen aluehallintoviraston elintarvikevalvontaa, eläinten terveyden ja hyvinvoinnin valvontaa sekä eläinlääkäripalvelujen järjestämisestä koskevan valvontasuunnitelman päivittäminen ja toteutuman raportointi (VASU) elintarvikevalvonnan osalta ml. kuntien suorittaman elintarvikevalvonnan toteutuman analysoinnin</p> <p>Kuntien elintarvikeviranomaisten ohjaus ja koulutus ml työkokoukset</p> <p>Lausunnot</p> <p>Ympäristöterveydenhuollon arviointi- ja ohjauksenkäynnit (elintarvikevalvonta) ml. elintarvikevalvontasuunnitelmien arviointi</p>
<p>Yhteisvastuulliset:</p> <p>Yksityisten ammatinharjoittajien valvonta: tehdään valitusten / kantelujen perusteella</p> <p>Eläinten terveydenhuollon valvonta: tehdään valitusten / kantelujen perusteella</p> <p>PEPA: tehdään vain MMM:n määräyksestä</p> <p>Lausunnot: jos tuntuu tarpeelliselta</p>		



Tarkastajien tehtävänjako

Joensuu	Mikkeli	Kuopio
Elite tallennukset ja tietojen haku VEL:lle (nautaeläinluettelot, elsu-historiat) (Pohjois-Karjala)	Elite tallennukset ja tietojen haku VEL:lle (nautaeläinluettelot, elsu-historiat) (Etelä-Savo)	Elite tallennukset ja tietojen haku VEL:lle (nautaeläinluettelot, elsu-historiat) (Pohjois-Savo ja Keski-Savo)
Eläinkuljettajaluvat: valmistelu + laskutukset (ISAVI)	Eläinlääkintähuollon valtionkorvaukset (Etelä-Savo) ja määrärahaseuranta (ISAVI)	Eläinlääkintähuollon valtionkorvaukset (Pohjois-Savo ml. Keski-Savo)
Eläinkuljettajan ja hoitajan pätevyystodistukset: valmistelu + laskutukset (ISAVI)	Eläinlääkäreiden kuukausi-ilmoitusten yhteenvedon laatiminen (ISAVI)	Eläinsuojelulain 44§ kiirelaskutukset (Pohjois-Savo, Keski-Savo ja Mikkeli)
Eläinkuljetusvälineiden hyväksymistodistukset: valmistelu + laskutukset (ISAVI)	Eläintautivalmius - Mikkelin valmiusvaraston inventointi - valmiusharjoitukset	Eläintautivalmius - Kuopion valmiusvaraston inventointi - valmiusharjoitukset
Eläinlääkintähuollon valtionkorvaukset (Pohjois-Karjala)	Eläinten kuljettajan ja hoitajan pätevyyskokeet (Etelä-Savo)	Eläinten kuljettajan ja hoitajan pätevyyskokeet (Pohjois-Savo)
Eläinsuojelulain 44§ kiirelaskutukset (Pohjois-Karjala ja Sosteri)	Kunnaneläinlääkäreiden maksulliset suoritteet (ISAVI)	Kunnaneläinlääkäreille annettavien tarkastusmääräysten valmistelu: ab-positiiviset löydökset (ISAVI)
Eläintautivalmius - Joensuun valmiusvaraston inventointi - valmiusharjoitukset	Pääsynhallinnan (IAM) - vastuuhenkilö	Maksullisten päätösten laskutuspyynnöt koko ISAVIn alueella: - vapautus nautojen laiduntamisesta - eläinnäyttelyluvut (pysyvät ja kiertävät)
Eläinten kuljettajan ja hoitajan pätevyyskokeet (Pohjois-Karjala)	Terveysluokkapäätösten ja muiden pyynnöstä annettavien todistusten laskutukset (ISAVI)	
Lopetusasetuksen mukaiset kelpoisuustodistukset: valmistelu + laskutukset (ISAVI)	Vastaanottoilmoitukset ilmoituksenvaraisille toimijoille (Etelä-Savo)	
Maitohygieniatarkastuslomakkeiden tarkastus (ISAVI)	Vastuualueen valmiusryhmä	Otantaeläinsuojelutarkastusten ja te-tarkastusten tulostukset ja tallennukset, ISAVI
Merkinnän ja rekisteröinnin valvontaan liittyvät avustavat tehtävät (ISAVI)	Vesiviljelylaitosten ja siipikarjan seurantanäytteet ja tarkastukset: määräysten valmistelu, tarkastustietojen tallennus Eviranetin työtilaan (ISAVI)	Pääsynhallinnan (IAM) - vastuuhenkilö
Pääsynhallinnan (IAM) - vastuuhenkilö	Ympäristöterveydenhuollon ylitarkastajien elintarvikevalvontaan ja	Teurastamoilmoitukset pl. kuljetus- ja merkintäilmoitukset kuntiin (ISAVI)
Vastaanottoilmoitukset ilmoituksenvaraisille toimijoille (Pohjois-Karjala)		

<p>Vastuualueen Joensuun toimipaikan arkistovastuuhenkilö sekä käytännön asioita ja henkilöstöhallintoon, mm. perehdyttämiseen liittyviä tehtäviä</p> <p>Ympäristöterveydenhuollon asiointipostilaatikon seuranta</p> <p>Ympäristöterveydenhuollon koulutusten ja työkokousten käytännön järjestelyt</p> <p>Ympäristöterveydenhuollon osoitetietojen päivitys ja ylläpito (ISAVI)</p>	<p>terveydensuojeluvalvontaan liittyvät laskutukset (ISAVI)</p> <p>(Ympäristöterveydenhuollon asiointipostilaatikon seuranta)</p>	<p>Tilatietojen antaminen ely-keskukselle eläinsuojeluasioissa</p> <p>Uhkasakkoprosessin toimeenpanoon liittyviä tehtäviä</p> <p>Vastaanottoilmoitukset ilmoituksenvaraisille toimijoille (Pohjois-Savo)</p> <p>(Eläinlääkintähuollon määrärahaseuranta)</p> <p>(Ympäristöterveydenhuollon asiointipostilaatikon seuranta)</p>
---------------------------------------------------------------------------------------------------------------------------------------------------------------------------------------------------------------------------------------------------------------------------------------------------------------------------------------------------------------------------------------	-----------------------------------------------------------------------------------------------------------------------------------	--------------------------------------------------------------------------------------------------------------------------------------------------------------------------------------------------------------------------------------------------------------------------------------------------------------------------------