



Aluehallintovirasto

KOULURAKENNUSTEN SISÄILMASTO-ONGELMIEN KÄSITTELY

Ulla Ahonen
Markku Rautio
Janne Laakkonen
Johanna Rantala
Kari Lehtola
Ansa Sonninen
Marja Hyvärinen
Marena Paahto
Lari Hölttä

Itä-Suomen aluehallintovirasto

Peruspalvelut, oikeusturva ja luvat
Työsuojelu
Opetus- ja kulttuuritoimi

44/2018

Aluehallintovirastojen julkaisuja
Publikationer från Regionförvaltningsverket

Julkaisija

Itä-Suomen aluehallintovirasto

Koulurakennusten sisäilmasto-ongelmien käsittely

Ulla Ahonen
Markku Rautio
Janne Laakkonen
Johanna Rantala
Kari Lehtola
Ansa Sonninen
Marja Hyvärinen
Marena Paahto
Lari Hölttä

Aluehallintovirastojen julkaisuja 44/2018
ISSN 2343-3132 (verkkajulkaisu)
ISBN 978-952-5885-36-1

Kuopio 2018

Tekijät Ulla Ahonen Markku Rautio Janne Laakkonen Johanna Rantala Kari Lehtola Ansa Sonninen Marja Hyvärinen Marena Paahto Lari Hölttä		Julkaisuaika Huhtikuu 2018	
		Toimeksiantaja(t) Itä-Suomen aluehallintovirasto	
Julkaisun nimi Koulurakennusten sisäilmasto-ongelmien käsittely			
<p>Itä-Suomen aluehallintovirasto on vuonna 2015 laatinut kuntien käyttöön tarkoitetun asiakirjan (Dnro ISAVI/277/00.04.00/2015), jossa on käsitelty sisäilmaongelmien selvittämiseen ja vastuisiin liittyvää lainsäädäntöä, eri tahojen roolia sekä kuvattu esimerkinomaisesti sisäilmasto-ongelman käsittelyprosessia koulurakennuksessa. Asiakirjan laatimiseen on osallistunut Itä-Suomen aluehallintovirastosta Peruspalvelut, oikeusturva ja luvat-, Työsuojelu- sekä Opetus- ja kulttuuritoimi -vastuualueet. Peruspalvelut, oikeusturva ja luvat -vastuualueelta työryhmässä oli edustettuina ympäristöterveyden, sosiaalihuollon sekä terveydenhuollon toimialat.</p> <p>Viime vuosien aikana on noussut keskusteluun julkisten rakennusten, siten myös koulujen terveydelliset olosuhteet, sisäilmasto-ongelmat sekä tilojen käyttäjien oirehdinta. Julkinen keskustelu on ollut vilkasta mutta jossain määrin se on valitettavalla tavalla polarisoitunutta. Tämä on puolestaan aiheuttanut myös tarpeetonta huolta muuttaen tilanteiden johdonmukaisen selvittämisen ja ratkaisemisen aiempaa haasteellisemmaksi. Polarisoitunut keskustelu on ilmeisesti johtanut osaltaan myös viranomaisista tehtyjen kanteluiden kasvaneisiin lukumääriin.</p> <p>Lainsäädännössä on tapahtunut muutoksia etenkin <i>terveydensuojelulain (763/1994)</i> sekä sen nojalla annettujen alempi asteisten säädösten osalta. Terveystensuojelulain osalta on 1. päivänä maaliskuuta 2015 astunut voimaan muutos, joka on keskeisesti vaikuttanut asuntojen ja muiden oleskelutilojen valvontaan, terveyshaitan toteamiseen sekä ulkopuolisten asiantuntijoiden hyödyntämiseen terveyshaittaepäilyn selvittämiseksi ja todentamiseksi. Terveystensuojelulain muutos on sisältänyt myös siirtymäsäännöksen, jonka mukaan ulkopuolinen asiantuntija, on tietyin edellytyksin saanut toimia terveydensuojeluviranomaisen ulkopuolisena asiantuntijana 24 kuukautta lain voimaantulon jälkeen.</p> <p>Terveystensuojelulain nojalla on annettu <i>sosiaali- ja terveysministeriön asetus asunnon ja muun oleskelutilan terveydellisistä olosuhteista sekä ulkopuolisten asiantuntijoiden pätevyysvaatimuksista (545/2015)</i>, jota sovelletaan terveydensuojelulain nojalla tehtävään asunnon ja muun oleskelutilan terveydellisten olosuhteiden valvontaan. Kyseinen asetus on astunut voimaan 15. päivänä toukokuuta 2015. Asumisterveysasetuksen soveltamisohje valmistui vuoden 2016 aikana (Valviran ohje 8/2016). Soveltamisohje korvasi aiemmin julkaistun asumisterveysohjeen (Sosiaali- ja terveysministeriön oppaita 2003:1).</p> <p>Työsuojelussa on päivitetty terveyshaittojen ja -vaarojen valvontaan liittyvää ohjeistusta. Aiheeseen liittyen on laadittu "Työsuojeluvälvönnän ohjeita 3/2016: Kosteus- ja homevaurioiden aiheuttamien terveyshaittojen ja -vaarojen valvonta" -julkaisu.</p> <p>Valviran johdolla on valmisteltu myös ohjetta koulun ja päiväkodin terveyshaitan ennaltaehkäisemiseen sekä selvittämiseen. Kyseinen ohje tulee aikanaan täydentämään <i>sosiaali- ja terveysministeriön asetusta asunnon ja muun oleskelutilan terveydellisistä olosuhteista sekä ulkopuolisten asiantuntijoiden pätevyysvaatimuksista (545/2015)</i> sekä Valviran laatimaa asetuksen soveltamisohjetta.</p> <p>Tämä julkaisu on siis edellä mainitun vuonna 2015 laaditun asiakirjan päivitys. Lainsäädäntö- sekä ohjepäivitysten lisäksi on katsottu tarpeelliseksi täsmentää sisäilmasto-ongelmien käsittelyyn osallistuvien tahojen rooleja ja vastuuta. Terveydenhuollon osalta muun muassa kouluterveydenhuollon rooli on pyritty huomioimaan julkaisussa aiempaa selkeämmin. Myös koulun ja opetuksen järjestäjän roolia on yritetty terävöittää.</p> <p>Julkaisu ja siinä kuvattu prosessi toimii suuntaa-antavana ohjeistuksena. Jokainen kohde ja tapaus on käsiteltävä kaikissa tapauksissa voimassa olevan lainsäädännön sekä olemassa olevien ohjeistusten mukaisesti tapauskohtaista harkintaa noudattaen. Onnistunut sisäilmasto-ongelmien käsittelyprosessi ja hallinta edellyttää aina aktiivista otetta ja vuoropuhelua eri tahojen yhteistyönä, avointa viestintää sekä riittäviä lähtötietoja, mutta kaikissa tapauksissa viranomaisohjaus tai hallintomenettely ei tuota lisäarvoa.</p>			
Asiasanat kouluterveydenhuolto, työterveyshuolto, terveydensuojeluviranomainen, työsuojeluviranomainen, sisäilmasto-ongelma, lastensuojelu, työturvallisuus, opiskeluhoito, hyvinvointisuunnitelma, sisäilmatyöryhmä, olosuhdehaitta, terveyshaitta, oirekysely,			
ISSN (painettu)	ISBN (painettu)	ISSN (verkkojulkaisu)	ISBN (verkkojulkaisu)
-	-	2343-3132	978-952-5885-36-1
Kokonaissivumäärä	Kieli	Hinta	
21	Suomi	-	
Julkaisija	Paino		
Itä-Suomen aluehallintovirasto	-		

Sammanställd av Ulla Ahonen Markku Rautio Janne Laakkonen Johanna Rantala Kari Lehtola Ansa Sonninen Marja Hyvärinen Marena Paahto Lari Hölttä		Utgivningsdatum April 2018	
		Uppdragsgivare Regionförvaltningsverket i Östra Finland	
Publikationens titel Hanteringen av problem med inomhusklimatet i skolbyggnader			
<p>Regionförvaltningsverket i Östra Finland har 2015 tagit fram ett dokument för kommunerna (Dnr ISAVI/277/00.04.00/2015) där man behandlar vad lagstiftningen säger om hur problem med inneluften ska utredas och om de ansvar som hänför sig till detta. Vidare beskriver dokumentet olika instansers roll och med hjälp av exempel hanteringen av problem med inomhusklimatet i skolbyggnader. Dokumentet har sammanställts vid Regionförvaltningsverket i Östra Finland, av ansvarsområdena för Basservice, rättsskydd och tillstånd, Arbetarskyddet och Undervisnings- och kulturväsendet. Från ansvarsområdet för Basservice, rättsskydd och tillstånd fanns representanter för miljö- och hälsoskyddet, socialvården och hälso- och sjukvården.</p> <p>Under senaste år har det pågått mycket diskussion om hälsöförhållandena i offentliga byggnader, alltså också i skolor, problemen med inomhusklimatet i dem och att de som vistas där får olika symtom. Den offentliga debatten har varit livlig, men i viss mån tyvärr också polariserad, vilket har orsakat onödig oro och gjort det svårare än tidigare att på ett konsekvent sätt utreda och lösa situationerna. Den polariserade debatten har uppenbarligen också ökat antalet klagomål som lämnats in om myndigheterna.</p> <p>Lagstiftningen har ändrats, och då särskilt <i>hälsoskyddslagen (763/1994)</i> och de lägre författningar som utfärdats med stöd av den. En ändring av hälsoskyddslagen har trätt i kraft den 1 mars 2015, och den har haft en central inverkan på tillsynen över bostäder och andra vistelseutrymmen, på konstaterandet av hälsorisker och på användningen av utomstående sakkunniga för att undersöka och konstatera en misstanke om hälsorisk. Ändringen av hälsoskyddslagen har också innehållit en övergångsbestämmelse som inneburit att en utomstående sakkunnig under vissa förutsättningar har fått vara verksam som utomstående sakkunnig för hälsoskyddsmyndigheten i 24 månader efter det att lagen trädde i kraft.</p> <p><i>Social- och hälsovårdsministeriets förordning om sanitära förhållanden i bostäder och andra vistelseutrymmen samt om kompetenskrav för utomstående sakkunniga (545/2015)</i> utfärdades med stöd av hälsoskyddslagen och tillämpas med stöd av den på tillsynen över sanitära förhållanden i bostäder och andra vistelseutrymmen. Förordningen har trätt i kraft den 15 maj 2015. En anvisning om hur förordningen ska tillämpas blev klar år 2016 (Valviras anvisning 8/2016). Anvisningen ersatte den tidigare anvisningen om boendehälsa (Social- och hälsovårdsministeriets handböcker (2003:2).</p> <p>Inom arbetarskyddet har anvisningarna om tillsynen över hälsorisker uppdaterats, och det har publicerats en anvisning om tillsynen över olägenheter och risker för hälsan orsakade av fukt- och mögelskador (Arbetarskyddstillsynens anvisningar 3/2016).</p> <p>Under Valviras ledning har man också förberett en anvisning för att förebygga och utreda hälsorisker i skolor och daghem. Denna anvisning kommer att komplettera <i>social- och hälsovårdsministeriets förordning om sanitära förhållanden i bostäder och andra vistelseutrymmen samt om kompetenskrav för utomstående sakkunniga (545/2015)</i> och Valviras anvisning om hur förordningen ska tillämpas.</p> <p>Denna publikation är alltså en uppdatering av det ovan nämnda dokumentet som regionförvaltningsverket sammanställde 2015. Förutom att uppdatera avsnitten om lagstiftningen och anvisningarna har regionförvaltningsverket ansett att det var nödvändigt att precisera rollerna och ansvaren för de instanser som deltar i hanteringen av problem med inomhusklimatet. Beträffande hälsovården har man i publikationen försökt beakta skolhälsovårdens roll bättre än tidigare. Också skolans och utbildningsanordnarens roller har man försökt tydliggöra.</p> <p>Publikationen och den process som beskrivs här är en riktgivande anvisning. Varje enskilt objekt och fall bör alltid behandlas utifrån gällande lagstiftning och existerande anvisningar och prövas var för sig. En fungerande hantering och kontroll av problem med inomhusklimatet kräver alltid ett aktivt förhållningssätt och diskussion olika instanser emellan, öppen kommunikation och tillräcklig information att utgå ifrån. Myndighetsstyrning och förvaltningsförfaranden innebär inte alltid ett mervärde.</p>			
Ämnesord skolhälsovård, företagshälsovård, hälsoskyddsmyndigheten, arbetarskyddsmyndigheten, inomhusklimat, barnskydd, arbetarskydd, studerandevård, välfärdsplan, inomhusluft, olägenheter, hälsorisk, symtomförfrågan			
ISSN (tryckt) -	ISBN (tryckt) -	ISSN (tryckt) 2343-3132	ISBN (tryckt) 978-952-5885-36-1
Sidantal 21		Språk Finska	Sidantal 21
Utgivare Regionförvaltningsverket i Östra Finland		Tryckeri	

Sisällysluettelo

1. KOULURAKENNUSTEN SISÄILMASTO-ONGELMIEN KÄSITTELY	6
1.1. Yleistä	6
1.2. Koulutilojen terveellisyyteen ja turvallisuuteen sekä niiden seurantaan liittyviä vaatimuksia	7
1.2.1. Terveysturvallisuuslainsäädäntö	7
1.2.2. Terveysturvallisuuslainsäädäntö.....	8
1.2.3. Työsuojelulainsäädäntö	9
1.2.4. Sosiaalihuollon lainsäädäntö.....	9
1.2.5. Koululainsäädäntö.....	10
1.3. Eri tahojen roolit sisäilmasto-ongelman käsittelyssä	10
1.3.1. Kouluterveydenhuolto	10
1.3.2. Työterveyshuolto.....	12
1.3.3. Terveysturvallisuusviranomainen	13
1.3.4. Työsuojeluviranomainen	14
1.3.5. Sosiaalihuollon viranomainen.....	15
1.3.6. Koulu ja opetuksen järjestäjä	15
1.3.7. Vanhemmat ja oppilaat	17
1.3.8. Rakennusvalvontaviranomainen	17
1.4. Yhteistyö sisäilma-asioissa.....	18
1.5. Sisäilmasto-ongelman käsittelyprosessi koulussa	20

1. KOULURAKENNUSTEN SISÄILMASTO-ONGELMIEN KÄSITTELY

1.1. YLEISTÄ

Koulurakennusten olosuhteet koskettavat useita tahoja, mm. rakennuksen käyttäjiä, omistajia, terveydenhuoltoa ja viranomaisia. Koulurakennuksissa esiintyvien sisäilmasto-ongelmien selvittäminen ja ratkaiseminen tulisi tehdä hyödyntäen moniammatillista yhteistyötä huomioiden aina voimassa oleva lainsäädäntö. Tässä julkaisussa on käsitelty sisäilmasto-ongelmien selvittämiseen ja vastuisiin liittyvää lainsäädäntöä, eri tahojen roolia sekä kuvattu esimerkinomaisesti sisäilmasto-ongelman käsittelyprosessia koulurakennuksessa.

Kunnalla on sekä kuntalain että erityislainsäädännön nojalla yleinen vastuu myös koulurakennusten terveellisyydestä. *Kuntalain (410/2015)* mukaan kunta pyrkii edistämään asukkaidensa hyvinvointia ja alueensa elinvoimaa sekä järjestämään asukkailleen palvelut taloudellisesti, sosiaalisesti ja ympäristöllisesti kestävällä tavalla. Kunta hoitaa itsehallinnon nojalla itselleen ottamansa ja sille laissa säädetty tehtävät. Kunnan vastuista liittyen lasten ja nuorten hyvinvointiin ja kasvuoloihin sekä kiinteistöjen kuntoon on säädetty useissa eri laeissa mm., *terveydenhuoltolaissa (1326/2010)*, *sosiaalihuoltolaissa (1301/2014)* ja *lastensuojelulaissa (417/2007)*.

Myös *maankäyttö- ja rakennuslaissa (132/1999)*, muutoksineen on säädetty kunnan tehtävistä, mm. kaavoituksesta, rakentamisesta ja rakennetun ympäristön hoidosta, joilla kaikilla on merkittäviä vaikutuksia rakennusten terveellisyteen. Maankäyttö- ja rakennuslain tavoitteena on järjestää alueiden käyttö ja rakentaminen niin, että siinä luodaan edellytykset hyvälle elinympäristölle sekä edistetään ekologisesti, taloudellisesti, sosiaalisesti ja kulttuurisesti kestävä kehitystä.

Maankäyttö- ja rakennuslain nojalla myös kunnan rakennusvalvonnalla on keskeinen rooli rakennusten terveellisyteen liittyen. Maankäyttö- ja rakennuslain nojalla rakennuslupa tarvitaan paitsi rakennuksen rakentamiseen myös sellaiseen korjaus- ja muutostyöhön, joka on verrattavissa rakennuksen rakentamiseen sekä rakennuksen laajentamiseen tai sen kerrosalaan laskettavan tilan lisäämiseen. Myös sellaista korjaus- ja muutostyötä varten, jolla voi ilmeisesti olla vaikutusta rakennuksen käyttäjien turvallisuuteen tai terveydellisiin oloihin, tarvitaan rakennuslupa. Rakennustarkastusyhdistys ry:n toimeksiannon johdosta on vuonna 2016 laadittu nelikohtainen arviointimalli, jonka avulla asiakas ja rakennusvalvonta voivat linjata, milloin kosteusvauriokorjaus kuuluu rakennuslupamenettelyyn piiriin ja milloin lupaa ei puolestaan vaadita. Aihetta käsittelevä opinnäytetyö löytyy alla olevan linkin kautta:

<https://www.theseus.fi/bitstream/handle/10024/116215/Abell%20Mervi.pdf?sequence=1>

Perusopetuslain (628/1998) mukaan kunta on velvollinen järjestämään sen alueella asuville oppivelvollisuusikäisille perusopetusta sekä oppivelvollisuuden alkamista edeltävänä vuonna esiopetusta. Opetukseen osallistuvalla on oikeus turvalliseen opiskeluympäristöön. Lisäksi *oppilas- ja opiskeluhoitolain (1287/2013)* tarkoituksena on mm. edistää opiskelijoiden terveyttä ja hyvinvointia, ehkäistä ongelmien syntymistä sekä edistää oppilaitosyhteisön ja opiskeluympäristön hyvinvointia, terveellisyttä ja turvallisuutta. Laissa säädetään ennaltaehkäisevästä koko oppilaitosyhteisöä tukevasta yhteisöllisestä opiskeluhollosta sekä yksilökohtaisesta opiskeluhollosta. Koulutilojen terveellisyteen ja turvallisuuteen liittyvät vaatimukset määräytyvät pääasiassa muun kuin opetustoimen lainsäädännön kautta ja asiaa valvovat mm. terveysuojeluviranomaiset, kouluterveydenhuolto, työsuojelu sekä palo- ja pelastusviranomaiset.

1.2. Koulutilojen terveellisyteen ja turvallisuuteen sekä niiden seurantaan liittyviä vaatimuksia

1.2.1. Terveystarkastuslain säädäntö

Terveystarkastuslain (1326/2010) tarkoituksena on mm. edistää ja ylläpitää väestön terveyttä, hyvinvointia, työ- ja toimintakykyä sekä sosiaalista turvallisuutta. Lisäksi lain tavoitteena on vahvistaa perusterveydenhuollon toimintaedellytyksiä ja parantaa terveydenhuollon toimijoiden, kunnan eri toimialojen välistä sekä muiden toimijoiden kanssa tehtävää yhteistyötä. Lain mukaan kunnan on seurattava asukkaistensa terveyttä ja hyvinvointia sekä niihin vaikuttavia tekijöitä väestöryhmittäin. Tätä varten kunnan tulee valmistella valtuustolle laaja hyvinvointikertomus valtuustokausittain, jonka lisäksi kuntalaisten terveydestä ja hyvinvoinnista sekä toteutetuista toimenpiteistä tulee raportoida valtuustolle vuosittain. Näiden asiakirjojen tulisi toimia kunnan strategiatyön, toiminnan ja talouden suunnittelun ja poliittisen päätöksenteon yhtenä perustana. Hyvinvointikertomus voi pitää sisällään esimerkiksi hallintokunnittain laaditut hyvinvointisuunnitelmat.

Hyvinvointikertomuksen tulee olla osa kunnan strategiatyötä sekä toiminnan ja talouden suunnittelua. Kertomuksen laadinta tulee siten ajoittaa osaksi kunnan toiminnan ja talouden vuosikelloa siten, että se palvelee valtuustokausittaista ja vuosittaista suunnittelurytmiä. Laissa säädetään myös kouluympäristön terveellisyden ja turvallisuuden sekä koulu yhteisön hyvinvoinnin tarkastamisesta. Valtioneuvoston asetus neuvolatoiminnasta, koulu- ja opiskeluterveydenhuollosta sekä lasten ja nuorten ehkäisevästä suun terveydenhuollosta (ns. neuvolaasetus 338/2011) täsmentää lakia. Asetuksella säädetään muun muassa määräaikaistarkastuksista, laajoista terveystarkastuksista, erityisen tuen tarpeen tunnistamisesta sekä kouluympäristön terveellisyden ja turvallisuuden sekä koulu yhteisön hyvinvoinnin tarkastamisesta.

Kouluterveydenhuollon palveluihin sisältyvät terveydenhuoltolain ja neuvola-asetuksen mukaan muun muassa koulu ympäristön terveellisyden ja turvallisuuden sekä koulu yhteisön hyvinvoinnin edistäminen sekä seuranta kolmen vuoden välein, vuosiluokittain oppilaan kasvun ja kehityksen sekä terveyden ja hyvinvoinnin seuraaminen ja edistäminen, oppilaan erityisen tuen tai tutkimusten tarpeen varhainen tunnistaminen ja tuen järjestäminen. Edellä mainittuihin palveluihin sisältyvät lisäksi pitkäaikaisesti sairaan lapsen omahoidon tukeminen yhteistyössä muiden oppilashuollon toimijoiden kanssa sekä tarvittaessa jatkotutkimuksiin ja -hoitoon ohjaaminen sekä oppilaan terveydentilan toteamista varten tarpeelliset erikoistutkimukset.

Työterveyspalvelut on määritelty *työterveyshuoltolaissa (1383/2001)*. Työterveyshuollon toiminta perustuu työnantajan kanssa tehtyyn toimintasuunnitelmaan, jossa on määritelty ennaltaehkäisevät toimet. Jokaisen työnantajan, jolla on palkattua henkilöstöä, tulee hankkia henkilöstölleen vähintäänkin ennaltaehkäisevät työterveyspalvelut, joihin kuuluvat työoloselvitys ja terveystarkastukset. Työnantaja voi myös hankkia sairaanhoitopalvelut sekä muita terveydenhuollon palveluita niin halutessaan ja niistä sovitaan toimintasuunnitelmassa. Työnantaja on siis vastuussa työterveyspalvelujen järjestämisestä.

1.2.2. Terveydensuojelulainsäädäntö

Terveydensuojelulain (763/1994) tarkoituksena on väestön ja yksilön terveyden ylläpitäminen sekä mahdollista terveyshaittaa aiheuttavien tekijöiden ennalta ehkäiseminen, vähentäminen ja poistaminen. Lain mukaan sisäilman olosuhteiden tulee olla sellaiset, ettei niistä aiheudu terveyshaittaa tiloissa oleskeleville. Terveydensuojelulaki ei edellytä altisteen ja sairauden välisen yhteyden osoittamista, vaan sen selvittämistä altistutaanko rakennuksessa terveydelle haitalliselle aineelle tai olosuhteelle siten, että sairauden tai sen oireiden ilmeneminen on mahdollista.

Koulut ja oppilaitokset ovat terveydensuojelulain 13 §:n perusteella ilmoituksenvaraisia huoneistoja ja niiden terveydellisten olosuhteiden valvonta kuuluu kunnan terveydensuojeluviranomaiselle. Kunnan terveydensuojeluviranomaiset valvovat koulurakennusten terveydellisiä olosuhteita suunnitelmallisesti oman valvontasuunnitelmansa perusteella ja laativat suoritetusta tarkastuksesta tarkastuskertomuksen, johon tulee liittää asian käsitteelyyn oleellisesti vaikuttavien, suoritettujen mittausten ja tutkimusten tulokset sekä valokuvat tai muut tallenteet.

Terveydensuojelulain nojalla tehtävään asunnon ja muun oleskelutilan (sisältää mm. koulut, päiväkodit, sosiaalialan yksiköt) terveydellisten olosuhteiden valvontaan sovelletaan *sosiaali- ja terveysministeriön asetusta asunnon ja muun oleskelutilan terveydellisistä olosuhteista sekä ulkopuolisten asiantuntijoiden pätevyysvaatimuksista (545/2015)*, myöhemmin asumisterveysasetus. Edellä mainitun asetuksen fysikaalisia, kemiallisia ja biologisia altistumistekijöitä koskevia vaatimuksia ja niiden toimenpiderajoja sovelletaan tehtäessä terveydensuojelulain 27 tai 51 §:ssä tarkoitettuja päätöksiä ja annettaessa määräyksiä. Muista kuin asumisterveysasetuksessa mainituista altisteista aiheutuvaa terveyshaittaa on arvioitava tapauskohtaisen riskin perusteella myös kouluympäristössä ja -olosuhteissa.

Valtakunnallisen terveydensuojelulain valvontaohjelman mukaan koulurakennusten suunnitelmalliset tarkastukset tulisi tehdä kerran kolmessa vuodessa. *Oppilas- ja opiskelijahuoltolain (1287/2013)* piiriin kuuluvissa oppilaitoksissa tarkastuksen toteuttamisesta tulisi ensisijaisesti sopia opiskeluhuollon ohjausryhmässä. Aloitteen tekijänä voi toimia myös joku viranomainen, joka toimii siten myös koordinaattorina. Korkeakouluissa suunnitelmallisesta tarkastuksesta tulisi sopia oppilaitoksen johdon, opiskeluterveydenhuollon ja terveydensuojeluviranomaisen kesken. Valvontaohjelma löytyy Valviran [www-sivuilta](http://www.sivuilla):

[Terveydensuojelun valtakunnallinen valvontaohjelma](#)

Terveydensuojeluviranomaisen tekemän koulutarkastuksen sisältöä on ohjeistettu mm. Sosiaali- ja terveysalan lupa- ja valvontavirasto Valviran laatimassa terveydensuojelulain valvontaohjeistossa. Valvontaohjeisto löytyy Valviran [www-sivuilta](http://www.sivuilla):

[Terveydensuojelun valvontaohjeisto](#)

Edellä mainitun valvontaohjeiston lisäksi terveydensuojeluviranomaisten käyttöön on Valviran johdolla valmistumassa VATI-tarkastuslomakkeet, joiden avulla pyritään yhdenmukaistamaan ja selkeyttämään myös kouluympäristöön kohdistuvaa tarkastustoimintaa valtakunnallisesti. Pyrkimyksenä on laatia lomakkeisto, joka täyttäisi samalla myös tarkastuskertomukselta edellytetyt vähimmäisvaatimukset.

Myös THL on julkaissut oppaan ”Terveellinen, turvallinen ja hyvinvoiva oppilaitos - Opas ympäristön ja yhteisön monialaiseen tarkastamiseen”. Oppaassa on esitelty uusi monialainen toimintamalli, joka sisältää tarkas-

tusten suunnittelun, toteutuksen, seurannan, dokumentoinnin ja tuloksista tiedottamisen. Lisäksi oppaassa käsitellään tarkastuksen sisältöjä ja eri toimijoiden rooleja. Myös yhteisön hyvinvointia koskeva tarkastusosio on huomioitu oppaassa, kuten myös yhteisöllisen opiskeluhoitotyön tiedon tarpeet. Julkaisuarkiston etusivulle pääset alla linkin kautta:

[Sosiaali- ja terveysministeriön hallinnonalan yhteinen avoin julkaisuarkisto](#)

1.2.3. Työsuojelulainsäädäntö

Työturvallisuuslain (738/2002) tarkoituksena on parantaa työympäristöä ja työolosuhteita työntekijöiden työkyvyn turvaamiseksi ja ylläpitämiseksi. Lain tarkoituksena on myös ennalta ehkäistä ja torjua työtapaturmia, ammattitauteja ja muita työstä ja työympäristöstä johtuvia terveystahaittoja.

Työturvallisuuslain 8 §:ssä on säädetty työnantajan yleisestä huolehtimisvelvollisuudesta, jonka mukaan vastuu työntekijöiden turvallisuudesta ja terveydestä työssä on työnantajalla. Työnantajan on tarpeellisilla toimenpiteillä huolehdittava työntekijöiden työolosuhteista, huomioitava työhön, työolosuhteisiin ja muuhun työympäristöön liittyvät seikat sekä otettava työntekijän henkilökohtaiset edellytykset huomioon. Työsuojelulainsäädännön mukaan vastuu työntekijöiden turvallisuudesta ja terveydestä on siis työnantajalla, riippumatta siitä kuka kiinteistön omistaa.

Työturvallisuuslain lisäksi kosteus- ja homevauriotapauksiin sovellettavia säännöksiä on *valtioneuvoston asetuksessa työpaikkojen turvallisuus- ja terveystaakimuksesta (577/2003)* 2 ja 9 §:ssä sekä *työterveyshuoltolain (1383/2001)* 10 ja 12 §:ssä.

Työsuojeluvallvonnan ohjeita 3/2016: Kosteus- ja homevaurioiden aiheuttamien terveystahaittojen ja -vaarojen valvonta, esitellään toimenpiteet, jotka työpaikalle kohdistuvassa tarkastuksessa tulee suorittaa silloin, kun tarkastuksen päätavoite on kosteus- ja homevaurioista johtuvien terveystahaittojen torjunta.

1.2.4. Sosiaalihuollon lainsäädäntö

Sosiaalihuoltolain (1301/2014) mukaan sosiaalihuollon tarkoituksena on edistää ja ylläpitää yksilön, perheen ja yhteisön toimintakykyä, sosiaalista hyvinvointia sekä turvallisuutta ja osallisuutta. Sosiaalihuollosta vastaavan viranomaisen on välitettävä tietoa lasten ja nuorten kasvuoloista ja sosiaalisista ongelmista sekä annettava asiantuntija-apua muille viranomaisille. Kunnallisten viranomaisten on yhteistyössä seurattava ja edistettävä lasten ja nuorten hyvinvointia sekä poistettava kasvuolojen epäkohtia ja ehkäistävä niiden syntymistä.

Kunnan asukkaiden saatavissa on oltava sosiaalihuollon neuvontaa ja ohjausta. Erityistä huomiota on kiinnitettävä lasten, nuorten sekä erityistä tukea tarvitsevien henkilöiden neuvontaan ja ohjaukseen. Neuvontaa ja ohjausta järjestäessään sosiaalihuollon on tarvittaessa toimittava yhteistyössä perusterveydenhuollon sekä muiden toimialojen kanssa. Kunnallisina sosiaalipalveluina on huolehdittava opiskeluhoollon järjestämisestä sen mukaan kuin niistä *oppilas- ja opiskelijahuoltolaissa (1287/2013)* säädetään.

Lastensuojelulain (417/2007) tarkoituksena on turvata lapsen oikeus turvalliseen kasvuympäristöön. Lapsen vanhemmilla ja muilla huoltajilla on ensisijainen vastuu lapsen hyvinvoinnista. Lastensuojelulain mukaan kunnan sosiaalihuollosta vastaavan toimielimen ja kunnan muiden viranomaisten on yhteistyössä seurattava ja

edistettävä lasten ja nuorten hyvinvointia sekä poistettava kasvuolojen epäkohtia ja ehkäistävä niiden syntymistä. Kunnan tai useamman kunnan yhdessä on laadittava lasten ja nuorten hyvinvoinnin edistämiseksi ja lastensuojelun järjestämiseksi ja kehittämiseksi kunnan tai kuntien toimintaa koskeva suunnitelma, joka hyväksytään kunnanvaltuustossa ja tarkistetaan vähintään kerran neljässä vuodessa. Suunnitelman tulee sisältää tiedot lasten ja nuorten hyvinvointia edistävästä sekä ongelmia ehkäisevistä toimista ja palveluista. Suunnitelmien laatimisen lähtökohtana on YK:n lapsen oikeuksien yleissopimus, joka edellyttää lapsen edun huomioimista ja ne voivat olla osana *terveydenhuoltolain (1326/2010) 12§:ssä* säädettyä laajempaa hyvinvointikertomusta.

1.2.5. Koululainsäädäntö

Oppilas- ja opiskelijahuoltolain (1287/2013) tarkoituksena on mm. edistää opiskelijoiden oppimista, terveyttä ja hyvinvointia sekä osallisuutta ja ehkäistä ongelmien syntymistä sekä edistää oppilaitosyhteisön ja opiskeluympäristön hyvinvointia, terveellisyttä ja turvallisuutta. Opiskeluhoitoa toteutetaan ensisijaisesti ennaltaehkäisevänä koko oppilaitosyhteisöä tukevana yhteisöllisenä opiskeluhoitona. Yhteisöllisellä opiskeluhoitolla tarkoitetaan toimintakulttuuria ja toimia, joilla koko oppilaitosyhteisössä edistetään mm. opiskelijoiden oppimista, hyvinvointia, terveyttä, osallisuutta sekä opiskeluympäristön terveellisyttä ja turvallisuutta. Oppilaitoksilla tulee olla monialaiset oppilaitoskohtaiset opiskeluhoitoryhmät sekä oppilashuoltosuunnitelmat, joiden avulla oppilashuolto toteutetaan. Oppilaiden ja kotien osallisuus korostuu oppilas- ja opiskelijahuoltolaissa. Lisäksi opiskelijoilla on oikeus yksilökohtaiseen opiskeluhoitoon (mm. kouluterveydenhuollon palvelut, psykologi- ja kuraattoripalvelut, monialainen yksilökohtainen opiskeluhoito).

Perusopetuslaissa (628/1998) säädetään perusopetuksesta ja oppivelvollisuudesta. Perusopetuslain mukaan opetus on järjestettävä siten, että se edistää oppilaan tervettä kasvua ja kehitystä. Lisäksi opetukseen osallistuvalla on oikeus turvalliseen opiskeluympäristöön.

1.3. Eri tahojen roolit sisäilmasto-ongelman käsittelyssä

1.3.1. Kouluterveydenhuolto

Ensisijaista koulukiinteistön sisäilmasto-ongelmien suhteen on niiden ennaltaehkäisy. Tilanteessa, jolloin koulukiinteistössä epäillään tai havaitaan sisäilmasto-ongelma tai mahdollista terveyshaittaa aiheuttava tekijä tai olosuhde, on kouluterveydenhuollon tehtävänä oireilevien koululaisten tunnistaminen sekä tutkimusten ja hoidon toteuttaminen tai jatkotutkimuksiin ja hoitoon ohjaaminen.

Kouluympäristön terveellisyden ja turvallisuuden edistäminen

Terveydenhuoltolain mukaan kuntalaisten terveydestä ja hyvinvoinnista sekä toteutetuista toimenpiteistä on raportoitava kunnan valtuustolle vuosittain, minkä lisäksi valtuustolle on kerran valtuustokaudessa valmisteltava laajempi hyvinvointikertomus. Koulurakennusten sisäilmasto-ongelmat ovat sen laatuasia, että ne vaikuttavat lasten ja nuorten terveyteen ja hyvinvointiin, joten ne tulisi sisällyttää hyvinvointisuunnitelmiin. Nämä sektori- tai toimialakohtaiset suunnitelmat voidaan liittää osaksi edellä mainittua laajempaa hyvinvointikertomusta.

Terveydenhuoltolaki velvoittaa kouluterveydenhuoltoa osallistumaan koulu yhteisön ja opiskelu ympäristön terveellisyden ja turvallisuuden tarkastamiseen yhteistyössä oppilaitoksen ja sen oppilaiden, terveydensuojelun valvontatehtävää hoitavan viranhaltijan, työterveyshuollon, työsuojeluhenkilöstön ja tarvittaessa muiden asian tuntijoiden kesken vähintään kolmen vuoden välein. Lisäksi asetus edellyttää, että tarkastuksessa todettujen puutteiden korjaamista seurataan vuosittain. Kouluterveydenhuolto osallistuu sisäilmasto-ongelman käsittelemiseksi koottuun moniammatilliseen sisäilmatyöryhmään tuoden terveydenhuollon näkökulman työryhmään.

Oireilevien koululaisten tunnistaminen

Kouluterveydenhuolto tapaa koululaiset vuosittain terveystarkastuksissa. Tällöin on mahdollista tunnistaa sisäilmasto-ongelmista oireilevat oppilaat. Erityisesti laajoista terveystarkastuksista tehtävää yhteenvetoa tulee asetuksen mukaan käyttää arvioitaessa luokka- ja koulu yhteisön tilaa oppilashuollon yhteistyönä.

Neuvola-asetuksen (338/2010) mukaan terveysneuvonta ja terveystarkastukset on järjestettävä siten, että kouluikäisen lapsen/nuoren ja perheen erityisen tuen tarve tunnistetaan mahdollisimman varhaisessa vaiheessa. Erityisen tuen tarve on selvitettävä, jos ympäristössä on tekijöitä, jotka voivat vaarantaa tervettä kasvua ja kehitystä. Sisäilmasto-ongelmia voidaan pitää tällaisena tekijänä. Erityisesti koululaiset, jotka ovat altistuneet ja oireilevat voimakkaasti sisäilmaston ongelmista, ovat erityisen tuen tarpeessa. On myös mahdollista, että koululaiselle ei löydy koulukiinteistöstä tilaa, jossa hän ei oireile ja hän joutuu opiskelemaan väistötiloissa tai kotona. Tällöin terveysongelmien lisäksi hänen hyvinvointinsa vaikuttaa muun muassa koulu yhteisön ja -kavereiden puuttuminen.

Oireilevien tunnistamisessa on tärkeää, että tieto heistä tulee kouluterveydenhuoltoon. Epäiltäessä sisäilmasto-ongelmaa on hyvä ohjata koululaisia ja vanhempia ilmoittamaan oireistaan sinne. Kouluterveydenhuollon tehtävänä on lisäksi tiedottaa sisäilmatyöryhmälle koululaisten oireiden luonteesta ja oireilevien määrästä tilakohtaisesti. Terveydenhuollon tulee järjestää toimintansa siten, että tieto sisäilmasto-ongelman vuoksi oireilevista ja sairastuneista välittyy kouluterveydenhuoltoon. Koululaiset käyttävät paljon terveyskeskuksen lääkärin vastaanotto- ja päivystyspalveluja sisäilma ongelmista johtuvien oireiden tutkimiseen ja hoitamiseen kouluterveydenhuollon lisäksi. Näistä yhteydenotoista ei aina ilmoiteta kouluterveydenhuoltoon ja tieto oireilevien määrästä saattaa jäädä todellista pienemmäksi. Esimerkiksi lääkärin vastaanoton ja päivystysvastaanoton henkilöstön on tärkeä olla tietoinen koulun sisäilmasto-ongelmista ja tiedottaa oireilevista ja sairastuneista koululaisista. Kouluterveydenhuollossa tulee varmistaa oireilevia koululaisia koskevan tietojärjestelmän ylläpito ja lainmukaisuus henkilö tietojen osalta. Tieto oireilevien määrästä tulee olla luotettavasti saatavissa henkilöstön vaihdoksista huolimatta.

Mahdollisen lisääntyneen oireilun ja sairastamisen toteamiseksi koulussa voidaan tehdä oirekysely. Sen toteuttaa yleensä ulkopuolinen asiantuntija ostopalveluna, koska kyselyn toteuttaminen luotettavasti edellyttää erityisosaamista kyselyn sekä tulosten tulkinnan osalta. Kouluterveydenhuolto osallistuu kyselyn toteuttamiseen ja tulkintaan kyselyn ohjeistuksen mukaisesti.

Sisäilmasto-ongelman vuoksi oireilevien hoitaminen

Lapset, jotka oireilevat, tulee kouluterveydenhuollon tutkia ja/tai lähettää jatkotutkimuksiin ja hoitoon. Jos kouluterveydenhuolto ei kykene oppilaan oireita hoitamaan ja syy-seuraus –suhteita havaitsemaan, niin sen tulisi lähettää oppilas erikoissairaanhoidon.

Neuvola-asetuksen mukaan kouluikäisen lapsen/nuoren ja perheen tunnistettu erityisen tuen tarpeen mukainen tuki tulee järjestää viiveettä. Erityisen tuen tarpeen arvioimiseksi ja toteuttamiseksi on tarvittaessa järjestettävä lisäkäyntejä ja kotikäyntejä. Lisäksi on laadittava hyvinvointi- ja terveysuunnitelma yhteistyössä tukea tarvitsevan ja ikävaiheen mukaisesti hänen perheensä kanssa. Suunnitelman toteutumista on seurattava ja arvioitava. Erityisen tuen tarpeen arvioimiseksi ja tuen järjestämiseksi on tarvittaessa myös tehtävä yhteistyötä kunnan eri toimijoiden, kuten kotipalvelun, lastensuojelun, oppilashuollon sekä erikoissairaanhoidon ja muiden tahojen kesken. Koululaisten tutkiminen ja hoito kuuluvat terveydenhuollon ammattilaisten tehtäviin.

- Kouluterveydenhuollon rooli sisäilmasto-ongelman käsittelyssä**
- Kouluympäristön terveellisuuden ja turvallisuuden edistäminen
 - raportointi sekä hyvinvointikertomus kunnanvaltuustolle
 - osallistuminen tarkistamiseen moniammatillisessa yhteistyössä kolmen vuoden välein
 - todettujen puutteiden korjaamisen seuranta vuosittain
 - sisäilmatyöryhmän toimintaan osallistuminen
 - Oireilevien koululaisten tunnistaminen
 - terveystarkastukset
 - laajoista terveystarkastuksista tehty yhteenveto
 - erityisen tuen tarpeen varhainen tunnistaminen
 - koululaisten oireilusta tehtyjen ilmoitusten vastaanotto
 - koululaisten oireista ja oireilevien määrästä tiedottaminen sisäilmaryhmässä
 - terveydenhuollon vastaanottojen, päivystyksen yms. tiedotettava oireilevista kouluterveydenhuoltoon
 - oirekyselyyn osallistuminen kyselyn ohjeistuksen mukaisesti
 - Oireilevien koululaisten tutkiminen ja hoitaminen
 - kouluterveydenhuolto tai lähete erikoissairaanhoidon/erikoislääkärille
 - erityisen tuen tarpeeseen vastaaminen viiveettä
 - järjestettävä tarvittaessa lisäkäyntejä ja kotikäyntejä
 - laadittava hyvinvointi- ja terveysuunnitelma ja seurattava sitä
 - yhteistyö kunnan eri toimijoiden kesken

Kuva 1. Kouluterveydenhuollon rooli sisäilmasto-ongelman käsittelyssä.

1.3.2. Työterveyshuolto

Työterveyshuollon tehtävä on arvioida työolot ja niiden terveydellinen merkitys yhdessä työnantajan kanssa. Arvioinnin tukena hyödynnetään olemassa olevia tutkimuksia, tietoja ja tilastoja sekä tarvittaessa ohjataan työnantajaa tekemään lisätutkimuksia. Lisäksi sen tulee neuvoa ja ohjata terveysvaarojen ja -haittojen ehkäisemisessä, poistamisessa ja minimoimisessa. Terveystarkastusten (ja mahdollisten sairaanhoitokäyntien - jos ko. palvelut hankittu) avulla seurataan henkilöstön terveydentilaa ja altistumista sekä ohjataan tarvittaessa hoitoon ja tutkimuksiin.

Työnantajan velvollisuus on työturvallisuuslain mukaan tehdä työolojen riskinarviointi ja käynnistää toimenpiteet tunnistettujen riskien poistamiseksi ja minimoimiseksi. Kunnalla on myös työsuojelupäällikkö, jonka tehtäviin riskinarvioinnin tekeminen yleensä kuuluu koulun rehtorin ja työsuojeluvaltuutetun sekä henkilöstön kanssa. Ideaalitilanne olisi, jos riskinarviointi ja työterveyshuollon työoloselvitys tehtäisiin samanaikaisesti, jol-

loin osapuolet voisivat hyödyntää toistensa osaamista. Näin ollen selvitys tulisi pyytää myös työnantajalta (=kunnalta, koulun rehtorilta tai työsuojelupäälliköltä) mitä se on tehnyt koulun työolojen hyväksi (ts. onko riskinarviointi tehty ja onko sen pohjalta todetut haitat korjattu).

1.3.3. Terveysuojeluviranomainen

Voimassa oleva terveydensuojelulaki korostaa terveyshaitan aiheuttajan vastuuta. Lain mukaan toimenpiteisiin on ryhdyttävä viipymättä terveyshaitan ja siihen johtaneiden tekijöiden selvittämiseksi, poistamiseksi tai rajoittamiseksi. Mikäli haitta johtuu rakennuksen rakenteista, eristeistä tai rakennuksen omistajan vastuulla olevista perusjärjestelmistä, haitan poistamisesta vastaa pääsääntöisesti rakennuksen omistaja.

Yleensä terveyshaittaepäily tulee terveydensuojeluviranomaisessa vireille joko suunnitelmallisen valvonnan yhteydessä tai valitusten kautta esim. koululaisten kokemien oireiden tai lisääntyneen sairastelun ja vanhempien yhteydenottojen perusteella. Terveysuojeluviranomaisella on lain perusteella vastuu terveyshaitan huolellisesta selvittämisestä. Mikäli ongelman poistamiseksi tarvitaan terveydensuojeluviranomaisten antamia määräyksiä, niiden tulisi perustua viranomaisen tekemään tarkastukseen sekä riittäviin ja luotettaviin mittauksiin, näytteisiin, tutkimuksiin, selvityksiin tai havaintoihin.

Mikäli kunnan terveydensuojeluviranomainen toteaa tarkastusten, selvitysten ja tutkimusten perusteella, että sisäilman olosuhteet ovat sellaiset, että terveyshaittaa voi syntyä voi hän velvoittaa sen, jonka vastuulla haitta on, ryhtymään viipymättä toimenpiteisiin terveyshaitan ja siihen johtaneiden tekijöiden selvittämiseksi, poistamiseksi tai rajoittamiseksi. Terveysuojeluviranomainen mm. arvioi tekemänsä tarkastuksen perustella jatkotutkimustarpeen ja voi tarvittaessa antaa terveyshaitan selvittämiseksi määräyksen tutkimusten suorittamisesta. Tarvittavat tutkimukset tulee yksilöidä siten, että toimenpiteet ovat oikeassa suhteessa ja riittävän tehokkaita haitan selvittämiseksi. Jatkotutkimukset voidaan suorittaa joko ulkopuolisen asiantuntijan toimesta, mutta myös viranhaltija itse voi suorittaa tutkimukset/tutkimuksia. Tutkimusten tekijällä on oltava lain tarkoittama riittävä pätevyys tutkimusten tekemiseen ja tutkimukset on tehtävä luotettavasti tarkoituksenmukaisilla tutkimusmenetelmillä, jotta tutkimustuloksia voidaan käyttää olosuhde- sekä terveyshaitan arviointiin.

Olosuhde- sekä terveyshaitan selvittämiseksi rakennus tulisi tutkia aina mahdollisimman kokonaisvaltaisesti huomioiden kuitenkin toimenpiteiden laajuuden tarve suhteessa tavoitteisiin. Pintoja rikkomattomilla selvityksillä ja aistinvaraisilla havainnoilla ei voida tehdä kaikissa tapauksissa luotettavia johtopäätöksiä terveyshaitasta, vaan piilovaurioiden selvittäminen edellyttää yleensä rakenteiden kuntotutkimustoimenpiteitä. Mahdollista olosuhde- sekä terveyshaittaa aiheuttavien tekijöiden huolellinen selvittäminen lyhentää altistumisaikaa ja parantaa olosuhde- sekä terveyshaittojen poistamiseksi tehtävien toimenpiteiden onnistumisen todennäköisyyttä.

Terveysuojeluviranomaisen tulisi rakennusteknisissä kysymyksissä olla tarvittaessa yhteydessä rakennusvalvontaan. Lisäksi terveydensuojeluviranomaisen tulisi ohjata se, jonka vastuulla terveyshaitan poistaminen tai rajoittaminen on selvittämään rakennusvalvontaviranomaiselta mm. rakennusluvan mahdollinen tarve. Rakennuslupaa ja luvituskynnystä on käsitelty tämän ohjeen yleisessä osassa sivulla 6.

Terveysuojeluviranomainen voi myös rajoittaa tilan käyttöä tilanteissa, joissa terveyshaitta on ilmeinen ja on syytä epäillä sen aiheuttavan välitöntä vaaraa tai haittaa ei voida korjata tai jos terveydensuojeluviranomaisen määräystä haitan poistamiseksi ei ole noudatettu.

1.3.4. Työsuojeluviranomainen

Työsuojeluviranomainen valvoo työntekijöiden turvallisuuteen ja terveellisyyteen liittyviä työpaikkojen työoloja. Työturvallisuuslaki velvoittaa työnantajaa jatkuvasti seuraamaan työpaikan työolosuhteiden terveellisyyttä ja turvallisuutta. Tarvittaessa työsuojeluviranomainen ohjaa ja valvoo työnantajaa toimimaan siten, että työntekijät eivät altistu työssä haittaa tai vaaraa aiheuttaville tekijöille.

Kun työpaikalla on epäilty tai todettu kosteusvaurio, tarkastaja selvittää onko työnantaja arvioinut kosteusvaurion laajuutta, vakavuutta ja siitä mahdollisesti seuraavia vaikutuksia sekä ryhtynyt toimenpiteisiin kosteusvaurion korjaamiseksi. Lisäksi tarkastaja arvioi ovatko työnantajan toimenpiteet asianmukaiset ja riittävät. Jos työpaikalla on todettu tai epäillään muita sisäilmastoon liittyviä haitta- tai vaaratekijöitä, tarkastaja selvittää mihin toimenpiteisiin työnantaja on ryhtynyt asian selvittämiseksi ja ongelman korjaamiseksi.

Kun työpaikalla on todettu kosteusvaurion aiheuttamaa mikrobikasvua tai muita haittavaikutuksia ilmaan, tarkastaja selvittää, millaisiin toimenpiteisiin työnantaja on ryhtynyt mikrobikasvun johdosta. Tarkastaja selvittää, onko työnantaja arvioinut mikrobien mahdollisesti aiheuttamat terveyshaitat ja -vaarat, miten nämä on selvitetty ja selvityksen tulokset. Lisäksi tarkastaja selvittää, mihin toimenpiteisiin työnantaja on ryhtynyt altistumisen poistamiseksi tai vähentämiseksi.

Mikäli työpaikan olosuhteiden epäillään aiheuttavan terveyshaittaa tai -vaaraa työntekijöille, tarkastaja selvittää, onko työnantaja selvittänyt altistumisen laajuutta ja vakavuutta, ja onko työnantaja käyttänyt altistumisen ja oireilun arvioinnissa sekä oirekyselyissä riittävää asiantuntemusta esim. työterveyshuoltoa. Tarkastaja arvioi, miten työnantaja on selvittänyt haitta- ja vaaratekijöiden terveydellisen merkityksen ja miten työnantaja on rajoittanut altistumista. Vastuu työterveyshuollon tai muun asiantuntijan toimenpide-ehdotusten toimeenpanosta on aina työnantajalla.

Jos työnantaja ei ole noudattanut työsuojeluviranomaisen valvontaan kuuluvissa säännöksissä asetettuja velvollisuuksia, tarkastaja antaa työnantajalle tarvittavat toimintaohjeet ja/tai kehotukset. Jos työnantaja ei ole noudattanut tarkastajan antamaa kehotusta määräajassa, tarkastaja siirtää asian työsuojeluviranomaisen käsiteltäväksi. Työsuojeluviranomainen voi päätöksellään velvoittaa työnantajaa ryhtymään tarvittaviin toimenpiteisiin tarvittaessa uhkasakon tai työn keskeyttämisuhan avulla.

Jos työnantaja toimii vuokratiloissa, on työnantajan sovittava korjausten tekemisestä ja kiinteistön ylläpidosta kiinteistön omistajan kanssa. Vastuu työntekijöiden terveydestä on kuitenkin aina työnantajalla. Vuokratiloissa toimiessa työnantajalle voi syntyä oikeus purkaa vuokrasopimus, jos työtiloista aiheutuu ilmeinen terveysvaara tiloissa työskenteleville.

Käyttökielto on mahdollinen, jos työpaikan olosuhteet aiheuttavat työntekijälle hengen tai terveyden menettämisen vaaran. KäyttökIELLON asettaa työsuojeluviranomainen.

1.3.5. Sosiaalihuollon viranomainen

Sosiaalihuollon tehtävänä on huolehtia, että kaikissa lapsia koskevista ratkaisuista toteutuu ja otetaan huomioon lapsen etu. Sosiaalihuollon tehtävänä on antaa oma asiantuntijuutensa muiden viranomaisten käyttöön sisäilma-asioita hoidettaessa. Sosiaalihuollon viranomaisen tehtävänä on myös osaltaan huolehtia, että asioista tiedotetaan kunnassa riittävästi ja asianmukaisesti siten, että lasten ja perheiden etu voi toteutua. Viranomaisilla on asian selvittämisessä yhteistyövelvoite.

Koulujen sisäilmasto-ongelmat voivat johtaa tilanteisiin, joissa sosiaalihuollolla, ennaltaehkäisevällä lastensuojelulla ja tarvittaessa lapsi- ja perhekohtaisella lastensuojelulla voi olla oma roolinsa. Tarve lastensuojelulle voi syntyä esimerkiksi, jos lapsi on ilmeisessä terveysvaarassa, eivätkä hänen vanhempansa syystä tai toisesta pysty puolustamaan lapsen etua siten, että hän olisi yhdenvertainen muiden lasten kanssa.

Koulujen sisäilmasto-ongelmia selvittäessä ja niitä ratkaistaessa ensisijainen sosiaalihuollon toimija on koulun sosiaalihuollon ammattihenkilö, eli kuraattori tai vastaava kuraattori. Kuraattorin toiminta on keskeinen osa opiskeluhoitoa. Kuraattorin toiminnalla pyritään edistämään ja lisäämään opiskelijoiden sosiaalista hyvinvointia sekä yhteisöllisesti että yksilöllisesti opiskelijan henkilökohtaisten tarpeiden mukaan.

1.3.6. Koulu ja opetuksen järjestäjä

Perusopetuslain mukaan opetus on järjestettävä siten, että se edistää oppilaan tervettä kasvua ja kehitystä (3 §). Lisäksi opetukseen osallistuvalla on oikeus turvalliseen opiskeluympäristöön (29 §). Opetuksen järjestäjä, yleensä kunta, vastaa siitä, että sen järjestämät tai hankkimat palvelut järjestetään perusopetuslain ja muiden kouluissa sovellettavien lakien ja määräysten mukaisesti.

Oppilas- ja opiskeluhoitolain tarkoituksena on mm. edistää opiskelijoiden terveyttä ja hyvinvointia, ehkäistä ongelmien syntymistä sekä edistää oppilaitosyhteisön ja opiskeluympäristön hyvinvointia, terveellisyttä ja turvallisuutta. Laissa säädetään ennaltaehkäisevästä koko oppilaitosyhteisöä tukevasta yhteisöllisestä opiskeluhoitosta sekä yksilökohtaisesta opiskeluhoitosta.

Yhteisöllistä opiskeluhoitoa toteutetaan monialaisessa oppilaitoskohtaisessa opiskeluhoitoryhmässä, joka vastaa opiskeluhoitoon suunnittelusta, kehittämisestä, toteuttamisesta ja arvioinnista oppilaitoksessa. Ryhmään kuuluvat niin oppilaitoksen kuin opiskeluhoitopalveluiden edustajat, sekä opiskelijoiden ja vanhempien edustajat. Yhteisöllistä opiskeluhoitoa toteutetaan opiskeluhoitopalvelujen ja oppilaitoksen henkilöstön, opiskelijoiden ja heidän huoltajiensa kanssa yhteistyössä laaditun oppilaitoskohtaisen opiskeluhoitosuunnitelman mukaisesti. Opiskeluhoitoryhmässä asioista keskustellaan yleisellä ja yhteisöllisellä tasolla. Koska oppilaitoskohtaisessa opiskeluhoitoryhmässä ei käsitellä yksittäistä opiskelijaa koskevia asioita, voi työskentelyyn osallistua myös koulun ulkopuolisia yhteistyökumppaneita käsiteltävän asian edellyttämällä tavalla. Tarvittaessa ryhmä voi myös kuulla asiantuntijoita. Yhteisöllisen opiskeluhoitoon kehittämisessä lähtökohdan muodostaa tieto opiskeluhoitoon ja ympäristön tilasta ja tarpeista sekä opiskelijoiden terveydestä ja hyvinvoinnista.

Opiskelijalla on oikeus halutessaan yksilökohtaiseen opiskeluhoitoon. Yksilökohtainen opiskeluhoito on tarkoitettu opiskelijan tueksi. Yksilökohtaiseen opiskeluhoitoon sisältyvät yksittäiselle opiskelijalle annettavat kuraattorin, psykologin sekä koulu- ja opiskeluterveydenhuollon palvelut, sekä monialainen yksilökohtainen opis-

keluhuolto, jota toteutetaan opiskelijan - ja tilanteen mukaan hänen huoltajansa tai muun läheisensä - tueksi monialaisessa asiantuntijaryhmässä. Monialainen asiantuntijaryhmä kootaan tapauskohtaisesti opiskelijan tueksi silloin, kun hänen huolta herättävän tilanteensa varhaiseen selvittelyyn ja hoitamiseen tarvitaan eri alojen asiantuntijoita ja etenkin silloin, kun tarvitaan monialaista yhteistyötä opetushenkilöstön ja opiskeluhoillon palvelujen henkilöstön välillä. Monialaisen asiantuntijaryhmän tehtävänä on tukea opiskelijaa ja hänen oppimisedellytyksiään. Monialaisen asiantuntijaryhmän kokoamiseen tarvitaan aina opiskelijan suostumus tai, hänen ikänsä tai kehitystasonsa sitä edellyttäessä, huoltajan tai muun laillisen edustajan suostumus. Oppilaan oireillessa koulun sisäilman vuoksi tilannetta voi lähteä selvittämään monialaisessa asiantuntijaryhmässä.

Opetuksessa noudatetaan valtakunnallisesti yhtenäisiä opetussuunnitelman perusteita. Opetus on järjestettävä oppilaiden ikäkauden ja edellytysten mukaisesti ja siten, että se edistää oppilaiden tervettä kasvua ja kehitystä. Opetuksessa tulee olla yhteistyössä kotien kanssa. Koulu vastaa oppilaan opetuksesta ja kasvatuksesta kouluyhteisön jäsenenä. Koulun tehtävä on antaa huoltajille tietoa niin, että he voivat seurata ja edistää lapsensa koulun käyntiä, oppimista sekä tervettä kasvua. Kodin ja koulun yhteistyö on välttämätöntä, jotta koulutyö onnistuu.

Kun jokin asia koulutyössä askarruttaa, on ensimmäiseksi aina hyvä ottaa yhteys lapsen omaan opettajaan. Koulun johtaja tai rehtori vastaa koulun työstä ja opetuksen järjestäjä, yleensä kunta, koulujen toiminnasta. Myös aluehallintoviraston puoleen voi kääntyä, jos on tarpeen selvittää, onko toiminta säädösten mukaista.

Kouluyhteisön ja opiskeluympäristön terveellisyys ja turvallisuus ovat tärkeitä oppilaan terveyden edistämiseksi sekä hyvinvoinnille. Oppilaan kaikinpuolinen hyvinvointi on laadukkaan oppimisen edellytys. Terveellinen ja turvallinen opiskeluympäristö muodostuu hyvistä fyysisistä, psyykkisistä ja sosiaalisista olosuhteista, jotka luovat edellytykset sekä oppilaiden että opettajien työn tuloksille ja hyvinvoinnille. Kouluterveydenhuollon laatusuositusten mukaan koululaisilla tulee olla terveellinen, turvallinen ja esteettisesti viihtyisä oppimisympäristö, jossa on huomioitu fyysisten työolojen, kuten sisäilman laadun, kalusteiden, sosiaalitilojen, säilytystilojen ja koulun siivouksen asianmukainen taso.

Jos koulussa on havaittu mahdollista terveyshaittaa aiheuttava tekijä tai olosuhde, on syy selvitettävä ja korjattava tai turvattava oppilaiden turvallisuus muulla tavoin. Mahdollisen sisäilmasto-ongelman laadun, luonteen sekä vakavuuden arvioimiseksi tulee suorittaa taustatietojen keruu, arviointi ja johtopäätökset. Tämä on suositeltavaa tehdä moniammatillisena yhteistyönä. Opettajien työolojen arviointi kuuluu työterveyshuollolle. Työsuojeluviranomaiselle asia viedään tavallisesti vasta ongelmatilanteita selvittäessä.

Koulujen ja oppilaitosten työympäristöjen terveystarkastuksia tulee kehittää. Työterveys- ja oppilas- huollon tulee aloittaa viivyttämättä terveystarkastuksen määrittely oppilaiden ja työpaikan henkilöstön oireilua ja sairastavuutta sekä työoloja arvioimalla heti, kun tieto oireilusta on saatu. Opetuksen järjestäjän on laadittava moniammatillinen arvio koulussa tai oppilaitoksessa siitä, mitä toimenpiteitä on tarpeen toteuttaa sisäilmasto-ongelman poistamiseksi. Arviossa on käytettävä koulu-/opiskeluterveydenhuollon, työterveyshuollon, kiinteistöhuollon, kuntotutkijoiden, henkilöstön ja työsuojeluorganisaation asiantuntemusta.

Oppilaiden ja opiskelijoiden osallisuus prosessiin tulisi turvata tarjoamalla mahdollisuus tuoda esiin heidän tiedossaan olevat kouluyhteisöön ja opiskeluympäristöön liittyvät epäkohdat ja muutostarpeet tiedottamalla tulevasta kouluyhteisön ja opiskeluympäristön tarkastuksesta. Vanhempainyhdistykset osallistuvat monissa kouluissa myös koulun fyysisen ympäristön kehittämiseen.

Turvallisuuteen liittyvissä tarkastuksen osissa, esimerkiksi turvallisuus- ja pelastussuunnitelmien päivityksessä, on tarkoituksenmukaista tehdä yhteistyötä paikallisen poliisin ja pelastustoimen kanssa. Opetuksen ja koulutuksen järjestäjä vastaa siitä, että kaikilla kouluilla on turvallisuutta koskevat toimintaohjeet.

1.3.7. Vanhemmat ja oppilaat

Vanhemmat toimivat lasten ja nuorten edustajina koulun sisäilmaan liittyvissä ongelmatilanteissa. He ovat usein ensimmäisiä, jotka huomaavat muutoksen lapsen terveydentilassa. Vanhempia tulisi kuunnella asiassa ja heidät tulee ottaa mukaan esim. sisäilmatyöryhmän toimintaan. Vanhempien edustajana toimii useissa tapauksissa vanhempainyhdistys, joka toimii koulun ja vanhempien välisenä yhteistyölinkkinä. Muussa tapauksessa asia jää yksittäisten vanhempien vastuulle ja yksittäisiin yhteydenottoihin rehtoriin tai kouluterveydenhuoltoon.

Kodin ja koulun välistä yhteistyötä koskeva opetussuunnitelman osuus laaditaan yhteistyössä vanhempien sekä sosiaali- ja terveydenhuollon toimeenpanoon kuuluvia tehtäviä hoitavien viranomaisten kanssa. Tällöin otetaan huomioon myös muiden kasvatuksen kannalta keskeisten toimijoiden osallistuminen yhteistyöhön ja tiedonkulun sujuvuus. Toimintatapoja määriteltäessä otetaan huomioon kodin ja koulun yhteistyö koko kouluyhteisön tasolla, luokan tasolla sekä yksittäistä oppilasta koskien.

1.3.8. Rakennusvalvontaviranomainen

Rakennusvalvonnalla on laaja ja kokonaisvaltainen valvontavastuu sisäilmaongelmien laadunvarmistuksessa (kuntotutkimus, rakennuslupamenettely, korjaussuunnitelmat, rakennus- ja LVI-työnjohtajien tai korjaustyöntekijöiden pätevyysarviointi sekä jälkiseuranta). Rakennusvalvonta päättää kuntotutkimusraporttiin tutustuttuaan tarvitaanko korjauksille maankäyttö- ja rakennuslain mukainen rakennuslupa (MRL 125 §, korjaus- ja muutostöille tarvitaan rakennuslupa, jos työllä ilmeisesti voi olla vaikutusta rakennuksen käyttäjien turvallisuuteen tai terveydellisiin oloihin). Rakennusvalvonnan tehtävänä rakennuslupamenettelyssä on varmistaa, että suunnittelijoilla on riittävä rakennusmääräysten edellyttämä pätevyys eikä korjaustyötä saa aloittaa ennen kuin rakennusvalvonta on hyväksynyt korjaustöiden laadunvarmistusmenettelyt rakennusluvan edellyttämässä aloituskokouksessa. Sisäilmasto-ongelmaisten rakennusten korjaustöissä rakennus- ja LVI-urakoitsijoilla pitää olla pätevät työnjohtajat, joilla on koulutusta ja kokemusta sisäilmasto-ongelmaisten rakennusten erityisosaamista vaativista korjauksista. Myös työntekijöillä tulee olla pätevyys, erityisosaaminen tai koulutus ko. tehtäviin. Sekä työnjohtajien että työntekijöiden osalta pätevyydestä pitää toimittaa kirjalliset dokumentit rakennusvalvonnalle pätevyysarviointia varten (koulutus, kokemus, näytöt/referenssit).

Mikäli kiinteistön omistaja laiminlyö rakennuksen kunnossapitovelvollisuuden (MRL 166 §), kunnan rakennusvalvontaviranomainen voi määrätä rakennuksen korjattavaksi tai sen ympäristön siistittäväksi. Jos rakennuksesta on ilmeistä vaaraa turvallisuudelle, tulee rakennus määrätä purettavaksi tai kieltää sen käyttäminen. Ennen korjauskehotuksen antamista rakennusvalvontaviranomainen voi määrätä rakennuksen omistajan esittämään rakennusta koskevan kuntotutkimuksen terveellisyyden tai turvallisuuden johdosta ilmeisen välttämättömien korjaustoimenpiteiden selvittämiseksi.

1.4. Yhteistyö sisäilma-asioissa

Koulujen sisäilmasto-ongelmien selvittäminen ja korjaaminen ovat osoittautuneet usein haastaviksi, monitahoisiksi sekä vaikutuksiltaan laaja-alaisiksi kokonaisuuksiksi. Tehdyissä tutkimuksissa rakennuksen vaurioiden ja epäkohtien, mikrobilöydösten ja käyttäjien oireilun välillä ei useinkaan ole löytynyt yksiselitteistä syy-seuraussuhdetta. Kirjallisuudessa on myös raportoitu tapauksia, joissa kaikki oireilleet eivät ole pystyneet palaamaan korjattuihin tiloihin. Sisäilmasto-ongelmien selvitystyössä tulisi hyödyntää moniammatillista yhteistyötä, jossa tulisi olla mukana edustajia, muun muassa teknisestä toimesta/rakennusvirastosta, terveydensuojelusta, kouluterveydenhuollosta, työterveyshuollosta, työsuojelusta (henkilökunnan olosuhteita valvova taho), koulutoimesta sekä kunnan muusta hallinnosta. Käytännössä hyväksi on koettu toimintamalli, jossa edellä mainittujen hallintokuntien edustajista on koottu niin sanottu sisäilmatyöryhmä, joka sopii menettelytavoista yhdessä (muun muassa tarvittavien selvitysten ja toimenpiteiden tekeminen ja tiedottaminen). Myös vanhempien edustajan (esimerkiksi vanhempainyhdistyksestä) pyytäminen mukaan koulua koskevan sisäilmasto-ongelman käsittelyyn voi lisätä toimijoiden välistä luottamusta.

Yksi sisäilmatyöryhmän keskeisistä tehtävistä on kiinteistöstä tehtyjen tutkimusten tulosten tulkinta ja oikea tiedottaminen. Tutkimus- ja laboratoriomenetelmiä tuntemattomat henkilöt eivät välttämättä osaa yksittäisten tulosten perusteella tehdä oikeita johtopäätöksiä eivätkä tulkita ovatko tulokset normaalit, jolloin virheelliset tulokset voivat johtaa asioiden vääristymiseen ja ongelmien vähättelyyn tai liioitteluun. Tiedottaminen on keskeisessä roolissa huhujen ja väärin tietojen leviämisen ehkäisemisessä, jotkut kunnat ovat esimerkiksi perustaneet internet-sivuille oman sivuston, jota on käytetty laajemmissa sisäilmasto-ongelmissa oikean tiedon jakamiseen ja tiedottamiseen.

Sisäilmasto-ongelmia epäiltäessä koulunjohtaja tai rehtori vastaa kohdan 1.5. mukaisen käsittelyprosessin käynnistämisestä. Kyseisten ongelmien selvittäminen ja mahdolliset korjaustoimet kuuluvat yleensä kiinteistön omistajalle. Jos koulun oppilailla tai työntekijöillä on kouluympäristöön liittyviä oireita, ne tulee hoitaa ja niiden syyt selvittää. Terveysten liittyvistä tutkimuksista vastaavat kouluterveydenhuolto ja työterveyshuolto. Koulun tilojen käytöstä voivat päättää terveydensuojelu- ja työsuojeluviranomaiset. Yleisesti voi todeta, että toimijoiden keskinäinen luottamus ja yhteistyö on ensiarvoisen tärkeää asioiden ratkaisemisessa ja varhaisella ongelmien toteamisella ja korjaamisella voidaan vähentää merkittävästi terveyshaittoja. Koska koulurakennukset ovat lähes poikkeuksetta kunnan/kaupungin omistamia kiinteistöjä, niitä koskeva päätöksentekovastuu on kunnan organisaatiolla. Kunnan selvittämisestä ja korjauksista vastaa siis tilojen omistaja.

Terveydenhuoltolainsäädännön nojalla tehdyssä tarkastuksessa todettujen puutteiden seuraaminen kuuluu terveydenhuoltolain mukaan kouluterveydenhuollon tehtäviin. Seuranta on tarkoituksenmukaista tehdä yhteistyössä edellä mainittujen tahojen kanssa. Tarkastusmenettelystä ja tarkastuksessa todettujen puutteiden seuraamisen käytännöt kannattaa kirjata koulun hyvinvointisuunnitelmaan. Siinä on muun muassa sovittava, mikä on oppilas- ja opiskelijahuoltoryhmän rooli kouluyhteisön ja opiskeluympäristön terveellisyys- ja turvallisuuden edistämiseksi. Lisäksi on tarpeen sopia, miten puutteiden korjaamista vuosittain seurataan ja mihin siitä raportoidaan (esim. koulun vuosikertomus). Kouluyhteisön ja opiskeluympäristön terveellisyys- ja turvallisuuden edistämiseksi tehtäviä tarkastuksia seurataan vuodesta 2013 AvoHilmo-hoitoilmoitusjärjestelmän avulla.

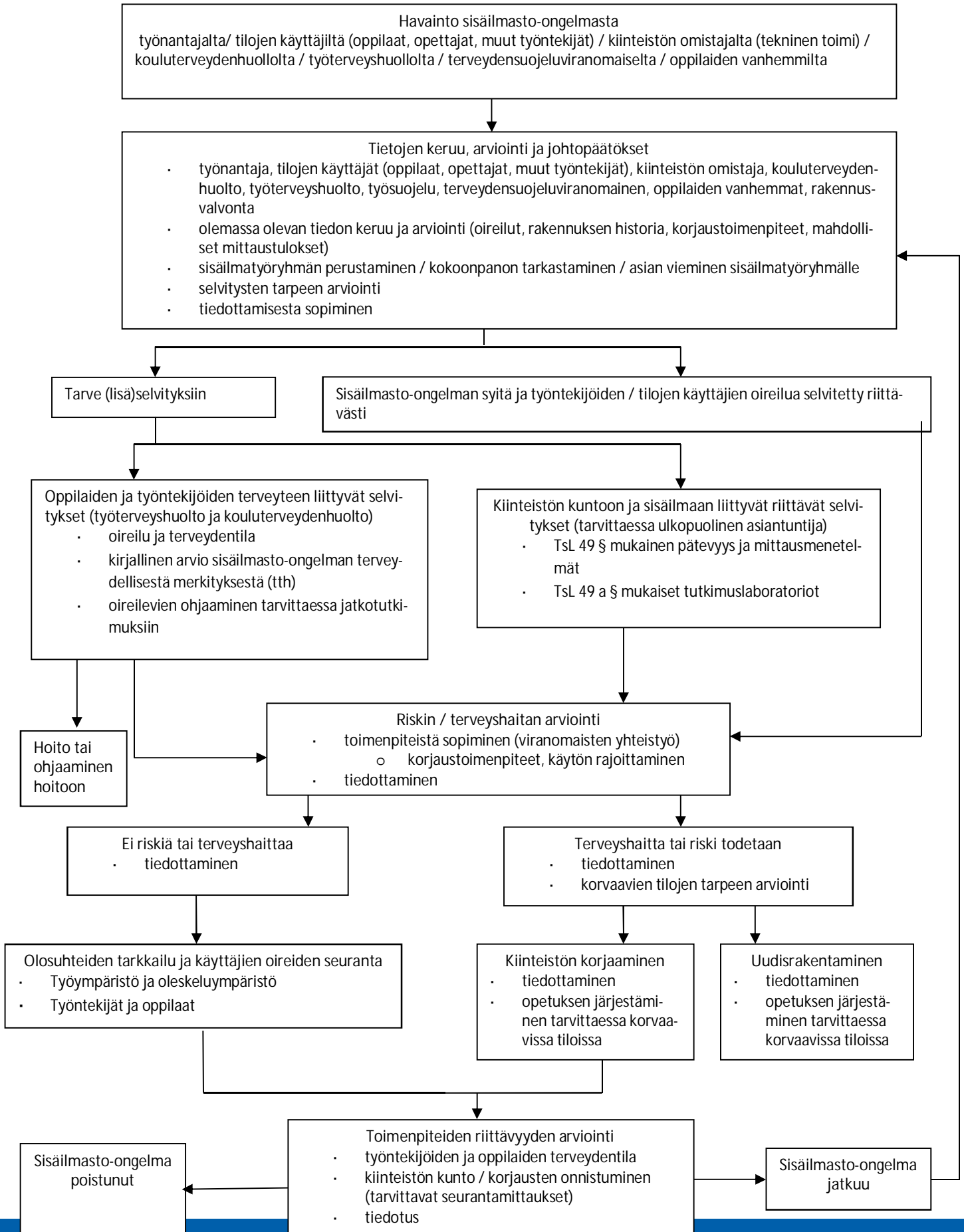
Mahdollisen lisääntyneen oireilun ja sairastamisen toteamiseksi koulussa voidaan tehdä oirekysely, jolloin saadaan käsitys siitä, onko koulun oppilailla tavallista enemmän sisäilmasto-ongelmaan viittaavia oireita. Koska

sisäilmaoireet ovat usein epäspesifejä, ja niitä esiintyy lapsilla ja nuorilla myös muista syistä, esim. flunssaepidemioiden yhteydessä ja siitepölyaikana, on hyvä tehdä oirekysely samanaikaisesti myös vastaavan kaltaisessa vertailukoulussa, jossa ei ole sisäilmasto-ongelmaepäilyä, oireilua ja tiedossa olevia vaurioita. Terveiden ja hyvinvoinnin laitoksella kehitetään edelleen oppilaiden oirekyselyä, jolla saataisiin luotettava kuva oppilaiden oireista ja sairastelusta. Uusi järjestelmä otetaan THL:n mukaan käyttöön keväällä 2018.

Kouluterveydenhoitajalla ja koululääkärillä on jo määräaikaistarkastuksien yhteydessä mahdollista tunnistaa ja etsiä oireilevia koululaisia. Toistaiseksi kouluterveydenhuollossa ei ole sellaista osaamista kuin työterveyshuollossa sisäilma-asioihin. Jos kouluterveydenhuollon henkilöstön osaaminen ei riitä oirekyselyjen tekemiseen, on heidän huolehdittava, että ulkopuolisia asiantuntijoita käytetään oireilevien henkilöiden tutkimuksissa.

Aiheesta on saatavissa runsaasti lisätietoa (osin myös verkkojulkaisuina) esim. [Työsuojeluhallinnon verkkosivuilta](#) sekä seuraavista julkaisuista: Valvira on laatinut asumisterveysasetuksen soveltamisohjeen, jossa annetaan yksityiskohtaisia tulkintoja ja käytännöllisiä esimerkkejä asumisterveysasetuksen soveltamiseen. Valviran sivuilta löytyy edelleen linkki Asumisterveysohjeeseen (Sosiaali- ja terveysministeriön oppaita 2003:1). Koulurakennusten vaurioselvitysten ja sisäilman mikrobimittausten tekemiseen Terveiden ja hyvinvoinnin laitos on julkaissut täsmennetyn oppaan Koulurakennusten kosteus- ja homevauriot – Opas ongelmien selvittämiseen (Meklin T. ym., Kansanterveyslaitoksen julkaisuja C2/2008). Lisäksi kuntaliitto on julkaissut ohjeen toimintatavoista sisäympäristöongelmia hoitaville ryhmille ja henkilöille kuntien rakennuksissa. THL:n ja FCG:n verkkosivujen kautta on mahdollista tutustua terveydenhuoltolaissa tarkoitettuun hyvinvointikertomukseen ja sen laadintaprosessiin.

1.5. Sisäilmasto-ongelman käsittelyprosessi koulussa



Tämä sisäilmaprosessin käsittelykuvaus on laadittu Itä-Suomen aluehallintoviraston sisäilma-asiantuntijaryhmän työnä. Työryhmään ovat kuuluneet:

- Ulla Ahonen (Johtaja; Peruspalvelut, oikeusturva ja luvat -vastuualue)
- Markku Rautio (Johtaja; Työsuojelu -vastuualue)
- Janne Laakkonen (Yksikön päällikkö; Työsuojelu -vastuualue)
- Johanna Rantala (Ylitarkastaja; Opetus- ja kulttuuritoimi -vastuualue)
- Kari Lehtola (Opetustoimen ylitarkastaja; Opetus- ja kulttuuritoimi -vastuualue)
- Ansa Sonninen (Terveystieteiden ylitarkastaja; Peruspalvelut, oikeusturva ja luvat -vastuualue)
- Marja Hyvärinen (Terveystieteiden ylitarkastaja; Peruspalvelut, oikeusturva ja luvat -vastuualue)
- Marena Paahto (Sosiaali- ja terveysministeriön ylitarkastaja; Peruspalvelut, oikeusturva ja luvat -vastuualue)
- Lari Hölttä (Ympäristöterveydenhuollon ylitarkastaja; Peruspalvelut, oikeusturva ja luvat -vastuualue)

Lisätietoja kuvauksesta antavat kuvauksen laatineen työryhmän jäsenet. Itä-Suomen aluehallintoviraston sähköpostiosoite on muotoa etunimi.sukunimi(at)avi.fi ja puhelinvaihteen numero on 0295 016 800.

