



Aluehallintovirasto

Varhaiskasvatuksen, esi- ja perusopetuksen poikkeusolojen tilannekuva

Viikko 21

Kyllönen Mari
Liljeström Anu
Sundell Thomas
Tahvanainen Roope

Opetus- ja kulttuuritoimi

2020

Länsi- ja Sisä-Suomen aluehallintoviraston julkaisu
Publikationer från Regionförvaltningsverket i Södra Finland

Julkaisija

Opetus- ja kulttuuritoimen vastuualue

Varhaiskasvatuksen, esi- ja perusopetuksen poikkeusolojen tilannekuva, vk21

Kyllönen, M.; Liljeström, A.; Sundell, T. & Tahvanainen, R.

Jyväskylä 2020

Yhteistyökumppanien tunnukset

<p>Tekijät Kyllönen Mari, Liljeström Anu, Sundell Thomas, Tahvanainen Roope</p>	<p>Julkaisu-aika toukokuu 2020</p>	
	<p>Länsi- ja Sisä-Suomen aluehallintovirasto</p>	
<p>Julkaisun nimi Varhaiskasvatuksen, esi- ja perusopetuksen poikkeusolojen tilannekuva, viikko 21</p>		
<p>Tiivistelmä</p> <p>Raportissa tarkastellaan varhaiskasvatuksen, esi- ja perusopetuksen poikkeusolojen tilannekuvaa viikolla 21 tehdyn valtakunnallisen kyselyn perusteella. Kyselyssä tiedusteltiin lapsi- ja oppilasmääriä ajankohtana 19.5.2020. Varhaiskasvatuksen ja esiopetuksen kyselyyn vastasi 83,0 % ja perusopetuksen kyselyyn 75,9 % kaikista Suomen kunnista.</p> <p>Kunnalliseen varhaiskasvatukseen osallistui ajankohtana 19.5. normaalitilanteeseen verrattuna 64 % lapsista, vastaavasti yksityisissä päiväkodeissa oli läsnä 68 % lapsista. Edelliseen viikkoon verrattuna kunnalliseen varhaiskasvatukseen osallistui kahdeksan ja yksityiseen kuusi prosenttiyksikköä enemmän lapsia. Osallistuminen oli kasvanut koko maassa. Maakunnallisesti tarkasteltuna osallistumisessa oli selkeitä eroja. Myös esiopetuksen osallistuvien lasten määrä oli kasvanut. Kunnallisen esiopetuksen osallistumisprosentti oli nyt 77 % ja yksityisen esiopetuksen 78 % normaalitilanteeseen verrattuna.</p> <p>Perusopetukseen osallistuvien oppilaiden määrä kyselyhetkellä oli 88 % verrattuna koko oppilasmäärään, Koko Suomen osalta opetukseen osallistuvien oppilasmäärässä ei ollut tapahtunut muutosta edelliseen viikkoon verrattuna. Valmistavaan opetukseen osallistuvien oppilaiden määrä oli kasvanut kaksi prosenttiyksikköä ollen tarkasteluhetkellä 91 % verrattuna kaikkiin valmistavassa opetuksessa oleviin oppilaisiin.</p> <p>Kuntien vastauksista ilmeni, että varhaiskasvatukseen osallistuvien lasten määrä oli noussut, mutta ei niin paljon kuin kunnissa odotettiin ennakolta. Useat vastaaja kertoivat, että kesäajan varhaiskasvatuksen tarpeen ennakointi on kunnissa todella vaikeaa. Oletuksena osassa kunnista on, että varhaiskasvatuksen tarvetta on enemmän kuin normaalisti kesäisin. Tämä tuo henkilöstön osalta ongelmaksi lomien pitämisen suunnitelmien mukaan ja mahdollisesti vaikuttaa henkilöstön jaksamiseen ja palautumiseen, mikäli ennakoituja lomia joudutaan muuttamaan.</p> <p>Perusopetuksen avoimissa vastauksissa tuotiin esiin, että kaikki poissaolot eivät johdu koronatilanteesta, myös normaaleja poissaoloja muun sairastumisen tai syyn takia on kouluissa. Toisaalta kunnat kertoivat, että poissaolojen hakeminen on kasvanut kouluissa ja kunnissa, joissa on jouduttu määräämään osa henkilökunnasta ja oppilaista karanteeniin. Suurta työmäärää poikkeusolojen purkamisessa kommentoi usea vastaaja. Heistä moni toi esiin myös sen, että kyselyt kuormittavat kuntien sivistystoimea merkittävästi muun kuormituksen lisäksi.</p>		
<p>Asiasanat varhaiskasvatus esiopetus perusopetus oppilashuolto, poikkeusolot</p>		
<p>Julkaisija Länsi- ja Sisä-Suomen Aluehallintovirasto</p>	<p>Kieli Suomi</p>	<p>Kokonaissivumäärä 39</p>

Sammanställd av Text		Utgivningsdatum Text	
		Uppdragsgivare Regionförvaltningsverket i Västra och Inre Finland	
		Datum för tillsättandet av organet Text	
Publikationens titel Text			
Referat Text			
Ämnesord Text			
ISSN (tryckt)	ISBN (tryckt)	ISSN (webbpublikation)	ISBN (webbpublikation)
Sidantal Text		Språk Finska	
Utgivare Regionförvaltningsverket i Södra Finland		Tryckeri	

Sisällysluettelo

1	Tausta ja aineisto	6
2	Lasten ja oppilaiden määrät 19.5.2020.....	7
	2.1. Varhaiskasvatukseen ja esiopetukseen osallistuvat lapset	7
	2.2. Perusopetuksessa läsnäolevat oppilaat	8
3	Muut keskeiset huomiot.....	9

1 Tausta ja aineisto

Seuraavassa kuvataan varhaiskasvatuksen, esi- ja perusopetuksen lapsi- ja oppilasmääriä tarkasteluhetkellä 19.5.2020, jolloin perusopetuksen ja varhaiskasvatuksen tilat oli edellisellä viikolla avattu poikkeusasetuksen mukaisten päätöksien päätyttyä. Raportti kokoaa yhteen Opetus- ja kulttuuriministeriön ja Aluehallintovirastojen viikoittaisen poikkeusolojen purkamiseen liittyvän tilannekuvakartoituksen viikon 21 tulokset valtakunnallisella ja maakunnallisella tasolla.

Kyselyyn vastasi varhaiskasvatuksen osalta 244 kuntaa (83 % kunnista) ja perusopetuksen osalta 223 kuntaa (75,9 % kunnista). Otosta voidaan pitää edustavana. Näihin kyselyihin vastanneet kunnat maakunnittain esitetään taulukossa 1.

Taulukko 1 Kyselyyn vastanneet kunnat maakunnittain

Maakunta	Kuntia maakunnassa	Varhaiskasvatus	Perusopetus
Etelä-Karjala	9	9	8
Etelä-Pohjanmaa	17	15	15
Etelä-Savo	14	12	10
Kainuu	8	7	7
Kanta-Häme	11	11	7
Keski-Pohjanmaa	8	7	7
Keski-Suomi	23	18	18
Kymenlaakso	7	7	3
Lappi	21	16	12
Pirkanmaa	22	18	16
Pohjanmaa	15	11	12
Pohjois-Karjala	12	10	9
Pohjois-Pohjanmaa	30	25	22
Pohjois-Savo	18	16	14
Päijät-Häme	9	5	8
Satakunta	17	14	12
Uusimaa	26	22	22
Varsinais-Suomi	27	21	21
Koko maa	294	244	223

Kyselyn tulokset esitetään pääasiassa aineistoa kuvaavan keskiarvotiedon muodossa. Raportissa esitetään myös visuaalisia aikavälikuvaajia varhaiskasvatuksen lapsimäärän valtakunnallisesta kehityksestä viikkojen 14-21 aikana.

Raportin lopussa (luku 3, Muut keskeiset havainnot) esitetään kyselyn ns. Vapaa sana osion laadullinen sisällönanalyysi.

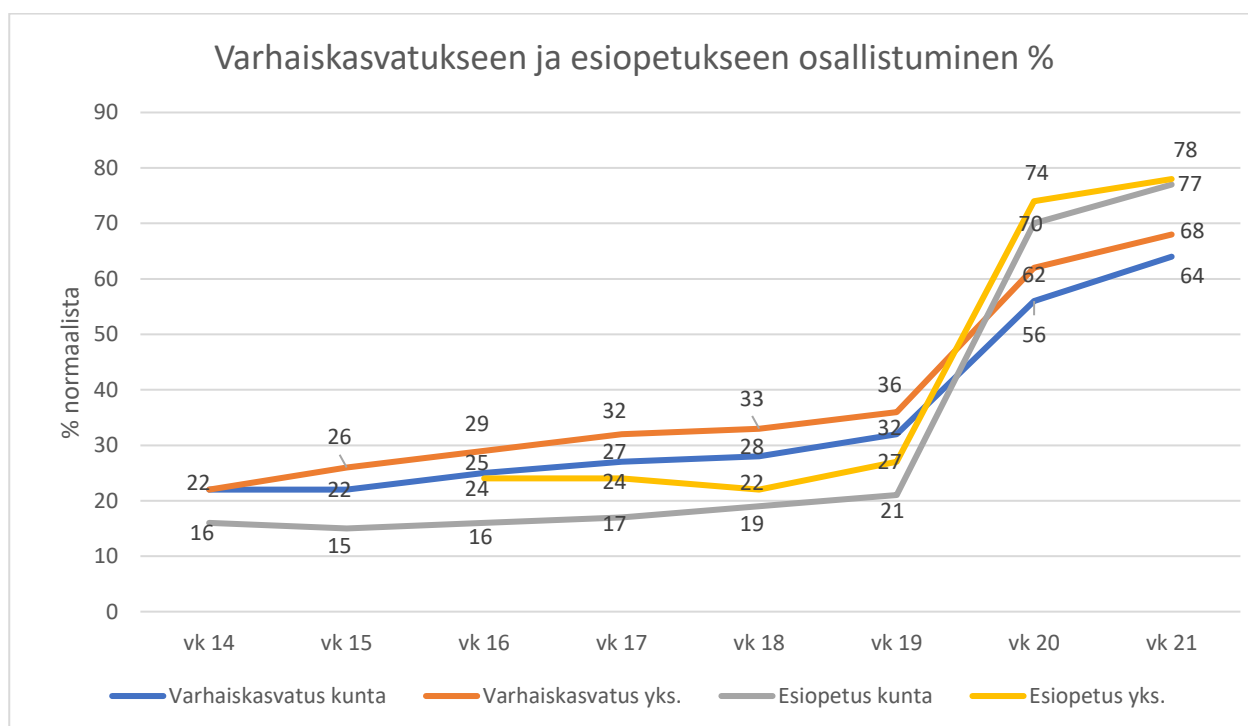
2 Lasten ja oppilaiden määrät 19.5.2020

2.1. Varhaiskasvatukseen ja esiopetukseen osallistuvat lapset

Vastaushetkellä 19.5.2020 lapsista osallistui kuntien varhaiskasvatukseen koko maassa 64 % verrattuna normaalioloihin, mikä on kahdeksan prosenttiyksikköä edellisviikkoa enemmän. Samana ajankohtana yksityisissä päiväkodeissa oli läsnä 68 % lapsista verrattuna normaalioloihin, mikä on kuusi prosenttiyksikköä enemmän kuin edellisviikolla. Kuviossa 1 esitetään varhaiskasvatukseen ja esiopetukseen osallistuvien lasten osallistumisprosenttien muutos aikasarjana viikkojen 14-21 aikana.

Varhaiskasvatuksessa olevien lasten määrä nousi selkeästi kaikissa maakunnissa. Kunnallisessa varhaiskasvatuksessa olevien lasten osalta maakuntien välillä oli selkeitä eroavuuksia. Kunnallisessa varhaiskasvatuksessa lapsia oli eniten läsnä Uudellamaalla (71 %) ja vähiten Lapissa ja Kymenlaaksossa (52 %).

Yksityiseen varhaiskasvatukseen osallistui koko maassa 68% lapsista normaalitilanteeseen verrattuna. Maakuntien välillä oli selkeitä eroavuuksia lasten määrän vaihdellessa 56 - 78 % välillä verrattuna normaalitilanteeseen. Eniten lapsia oli läsnä Pohjanmaalla ja Etelä-Pohjanmaalla (78 %), vähiten Kymenlaaksossa (56 %). Yksityisen varhaiskasvatuksen osalta Helsingin ja Espoon kaupunkien osallistuminen ei ole keskiarvossa mukana, koska tietoa ei ole saatavissa.



Kuvio 1 Varhaiskasvatukseen ja esiopetukseen osallistuneiden lasten määrät verrattuna normaalioloihin viikkojen 14-20 aikana.

Tarkasteluhetkellä 19.5.2020 kuntien järjestämään esiopetukseen osallistui 77 % lapsista, jossa kasvua edelliseen viikkoon on seitsemän prosenttiyksikköä. Maakunnallisesti kunnallisen esiopetuksen osallistumisprosentti vaihteli 70 ja 87 prosentin välillä. Yksityisissä päiväkodeissa esiopetukseen osallistuvien määrää voidaan suuntaa-antavasti tarkastella valtakunnallisella tasolla. Kuntien ilmoituksen mukaan yksityisen palveluntuottajan järjestämässä esiopetuksessa oli tarkasteluhetkellä läsnä 78 % lapsista. Esiopetukseen

osallistuvien lasten määrän tarkastelusta puuttuvat kuitenkin Helsingin ja Espoon kaupungin lapsimäärät. Esiopetukseen osallistuneiden lasten prosentuaaliset määrät esitetään Liitteen 1 taulukossa.

2.2. Perusopetuksessa läsnäolevat oppilaat

Kuntien ilmoitusten mukaan tarkasteluajankohtana 19.5.2020 koko maassa perusopetuksen oppilaista oli kaikilla luokka-asteilla (1-9) koulussa keskimäärin 88 % oppilaista, koko maan tasolla tarkasteltaessa osallistumisessa ei edelliseen viikkoon verrattuna ollut tapahtunut muutosta. Perusopetukseen osallistuneiden lasten prosentuaaliset osuudet esitetään Liitteen 2 taulukossa.

Maakuntien välisessä tarkastelussa on havaittavissa, että perusopetukseen osallistuneiden oppilaiden osuus vaihteli 78 % - 93 % välillä. Eniten perusopetukseen osallistuneita oppilaita (≥ 90 %) oli Keski- ja Pohjois-Pohjanmaalla sekä Pohjanmaalla. Kuntien ilmoituksien perusteella vähäisin oppilasmäärä oli Kymenlaaksossa (78 %).

Valmistava opetus. Ajankohtana 19.5. valmistavaan opetukseen osallistui valtakunnallisesti tarkastellen keskimäärin 91 prosenttia oppilaista. Luvussa ei ole mukana Helsingin kaupungin valmistavan opetuksen oppilaiden lukumäärät. Valmistavan opetuksen oppilaiden lähiopetukseen osallistumisessa valtakunnallisesti on osallistuminen kasvanut koko maassa. Erot maakuntien välillä ovat pienentyneet, mutta osallistumisessa on edelleen eroja: Lapissa valmistavaan opetukseen osallistuu vähiten oppilaita (80 %), vastaavasti Etelä-Savossa kaikki valmistavassa opetuksessa olevat oppilaat ovat palanneet lähiopetukseen (100 %).

Viikon 21 kyselyssä tiedusteltiin erikseen perusopetuksesta luvallisesti ja luvatta poissaolevien lukumääriä. Koko maassa kuntien ilmoituksen mukaan koulusta poissa olleiden oppilaiden lukumäärä on hieman yli 53 000, joista 1591 oppilasta on koulusta poissa ilman lupaa. Lukumääräisesti poissalojen määrä on hieman kasvanut, mikä voi myös johtua kuntien tarkentuneista ilmoituksista poissaolojen osalta edelliseen viikkoon verrattuna. Lukumäärät esitetään maakunnittain Taulukossa 2.

Taulukko 2 Perusopetuksen poissaolijat (lukumäärä) maakunnittain

Maakunta	Poissaolot (oppilasta)	
	Luvalliset	Luvattomat
Etelä-Karjala	1451	15
Etelä-Pohjanmaa	1707	56
Etelä-Savo	917	36
Kainuu	955	42
Kanta-Häme	2221	25
Keski-Pohjanmaa	548	61
Keski-Suomi	2542	144
Kymenlaakso	1881	20
Lappi	1530	55
Pirkanmaa	4564	42
Pohjanmaa	952	173
Pohjois-Karjala	1770	5
Pohjois-Pohjanmaa	3690	69
Pohjois-Savo	3054	53
Päijät-Häme	2686	125
Satakunta	920	14
Uusimaa	17129	583
Varsinais-Suomi	4659	72
Koko maa	53176 (+6126)	1591 (+303)

3 Muut keskeiset huomiot

Varhaiskasvatuksen ja esiopetuksen avoimissa vastauksissa todetaan lapsimäärän nousseen, mutta ei välttämättä niin nopeasti kuin kunnissa oli odotettu tapahtuvan koulujen avautuessa. Edelleen lapsia on poissa normaalitilanteeseen verrattuna vastaajien mielestä paljon. Osa perheistä on ilmoittanut, että lapset palaavat varhaiskasvatukseen vasta syksyllä. Jotkut kunnat ovat saaneet perheiltä viestiä, että he ovat olleet tyytyväisiä ja huojentuneita varhaiskasvatuksen palautumisesta normaaliin tilanteeseen. Lapset ovat iloisia kavereiden ja henkilöstön jälleennäkemisestä. Toisaalta kuntien vastauksissa tulee esiin myös, että poissaolon aikana myös esioppilaiden osalta oppilashuollollinen tuen tarve on tullut näkyväksi.

Kunnat nostavat vastauksissaan huolen kesäajan varhaiskasvatuksen toteutumisesta. Varhaiskasvatuksen ennakointi ja kesäajan käytännön järjestelyt koronatilanteen osalta koetaan useassa vastauksessa haasteelliseksi. Myös henkilöstön jaksamisen osalta ollaan huolissaan. Kahden kunnan vastaukset kuvaavat useamman kunnan tuomaa huolta:

***Kunta 1:** Kesäkuukausien hoidontarvetta ollut haasteellista arvioida vanhemmilla ollessa vaikeutta tietää omista lomistaan, yrittäjien oltua koronatauolla ym. koronatilanteen aiheuttamien asioiden vuoksi. Näyttäisi siltä, että lapsia kesällä hoidossa enemmän kuin tavanomaisesti.*

***Kunta 2:** Varhaiskasvatuksessa huoli on työntekijöiden jaksamisessa; on toimittu koko ajan poikkeavissa ja muuttuvissa olosuhteissa - ja myös tämä poikkeusolojen purku vaatii poikkeuksellisia järjestelyjä. Kesäajan toiminnan järjestäminen ohjeiden mukaan tuntuu osittain mahdottomalta. Työntekijät tarvitsevat lomansa. Lapsia on tulossa kesäajalle tavanomista enemmän (vrt aiemmat kesät)- niin ja lomautukset tulisi hoitaa myös.*

Perusopetuksen avoimissa tuodaan esiin, että poissaoloissa ovat mukana myös normaalin sairastumisen aiheuttamat poissaolot eivätkä kaikki poissaolot johdu koronatilanteesta. Joidenkin kuntien vastauksissa kerrotaan, että kaikkiin poissaoleviin oppilaisiin otetaan yhteyttä tilanteen selvittämiseksi. Osa kunnista kertoo, että poissaoloja on odotettua vähemmän. Muutamassa vastauksessa kerrotaan, että kunnassa on jouduttu määräämään osa oppilaista ja henkilökunnasta karanteeniin ja se on selkeästi lisännyt poissaololupien hakemista kyseisissä kouluissa sekä kunnan alueella myös muiden oppilaiden osalta.

Vastauksissa tuodaan esiin poikkeusolojen purkamisen osalta suurta työmäärää, joka on jouduttu tekemään kunnissa ja kouluissa. Kyselyt koetaan useassa vastauksessa lisää kuormitusta aiheuttavaksi tekijäksi. Kyselyjen osalta ehdotetaan kehitettäväksi mekanismeja, joilla tiedot saataisiin suoraan kouluilta.

Muutama vastaaja kommentoi, että oli tärkeää avata koulut. Koulujen opetusjärjestelyjä vastaajat kommentoivat erittäin vähän. Yläkouluissa koetaan, että oppilaita pitää muistuttaa käsien pesusta ja turvavälien pitämisestä jatkuvasti. Tämän lisäksi huolissaan ollaan koulun henkilökunnan terveystilanteesta ja mahdollisesta sijaistarpeesta ja järjestelyistä, mikäli tartuntoja ilmenisi henkilökunnan keskuudessa. Yhdessä vastauksessa tuodaan esiin sekä henkilökunnan että huoltajien nostama huoli koulukuljetusten vaikutuksista viruksen leviämässä.

Koulujen avaamisen seurauksena oppilaiden sosiaalisten suhteiden osalta kommentoidaan olevan ongelmia, joita joudutaan nyt ratkomaan. Kyseistä ongelmaa kuvataan mm. seuraavasti:

Koronan aikainen kouluista poissaolo purkautuu nyt riitoina, häiriökäyttäytymisenä ja sulun aikaisina patoumina. Ehkä oli sosiaalisella areenalla ollut kuvitelma, ettei kouluun enää palata ja siksi oli tullut lauottua toisenlaisia asioita, joita nyt korjaillaan.

LIITE 1

Maakunta	Lapsia palvelun parissa 19.5.2020 % verrattuna normaalioloihin			
	Varhaiskasvatus kunnallinen	Varhaiskasvatus yksityinen	Esiopetus kunnallinen	Esiopetus yksityinen
Etelä-Karjala	54 (+9)	59 (+6)	73 (+5)	**
Etelä-Pohjanmaa	62 (+5)	78 (+5)	80 (+11)	**
Etelä-Savo	59 (+5)	62 (+10)	75 (+6)	**
Kainuu	55 (+7)	57 (+4)	73 (-)	**
Kanta-Häme	61 (+5)	73 (+7)	76 (+5)	**
Keski-Pohjanmaa	56 (+2)	63 (+7)	78 (-2)	**
Keski-Suomi	58 (+7)	68 (+10)	76 (+4)	**
Kymenlaakso	52 (+5)	56 (+7)	72 (+9)	**
Lappi	52 (+10)	70 (+12)	70 (-2)	**
Pirkanmaa	65 (+8)	72 (+10)	87 (+4)	**
Pohjanmaa	63 (+7)	78 (+31)	87 (+3)	**
Pohjois-Karjala	64 (+12)	63 (+9)	80 (-5)	**
Pohjois-Pohjanmaa	56 (+3)	71 (+4)	83 (+7)	**
Pohjois-Savo	64 (+5)	63 (+1)	73 (-)	**
Päijät-Häme	61 (+8)	66 (+6)	70 (+7)	**
Satakunta	61 (+7)	69 (+8)	77 (+2)	**
Uusimaa	71 (+9)	70 (+8)*	75 (+18)*	**
Varsinais-Suomi	63 (+6)	58 (-9)	70 (+4)	**
Koko maa	64 (+8)	68 (+6)	77 (+7)	78 (+4) **

*Helsingin ja Espoon luku ei tiedossa

** Maakunnallinen vertailutieto ei luotettavasti saatavilla

LIITE 2

Maakunta	Lapsia koulussa 19.5.2020 % verrattuna normaalioloihin				
	Vuosiluokat 1-3	Vuosiluokat 4-6	Vuosiluokat 7-9	Valmistava opetus	Kaikki yhteensä
Etelä-Karjala	83 (-2)	89 (+4)	86 (1)	93	86 (+3)
Etelä-Pohjanmaa	86 (-6)	91 (-1)	90 (-3)	86	89 (-3)
Etelä-Savo	85 (-)	86 (-2)	86 (-)	100	85 (-2)
Kainuu	84 (-1)	86 (-1)	79 (-5)	84	83 (-2)
Kanta-Häme	91 (-1)	89 (-3)	79 (-5)	92	86 (-4)
Keski-Pohjanmaa	93 (+1)	92 (-1)	90 (-)	100	92 (-)
Keski-Suomi	88 (+3)	89 (-1)	86 (-3)	97	88 (-2)
Kymenlaakso	78 (+4)	81 (+3)	77 (-4)	96	78 (-2)
Lappi	86 (+7)**	86 (+6)**	85 (+5)**	80**	86 (+6)**
Pirkanmaa	87 (+1)	88 (-2)	87 (-2)	91	88 (-1)
Pohjanmaa	94 (+8)	94 (-)	92 (+3)	91	93 (+3)
Pohjois-Karjala	84 (-)	85 (-2)	85 (+1)	98	84 (-1)
Pohjois-Pohjanmaa	90 (+8)	91 (+7)	90 (+7)	83	91 (+8)
Pohjois-Savo	85 (+1)	84 (+6)	83 (-3)	88	84 (+1)
Päijät-Häme	86 (+2)	86 (+1)	76 (-9)	97	83 (-1)
Satakunta	89 (+1)	89 (-1)	87 (-2)	91	88 (-2)
Uusimaa	89 (-1)	89 (-2)	89 (-1)	90*	89 (-1)
Varsinais-Suomi	89 (-)	88 (-)	86 (-)	92	88 (-)
Koko maa	88	89 (-)	87 (-1)	91 (+2)	88 (-)

*Helsingin kaupungin tietoja ei saatavissa

** Rovaniemen kaupungin tiedot viikolta 21 ovat tässä raportissa mukana, viikon 20 kyselystä Rovaniemen luvut puuttuivat, tämä vaikuttaa erityisesti vertailtaessa tilannetta edelliseen viikkoon nähden.

Muita yhteystietoja löytyy Aluehallintoviraston Internet-sivuilta

Sähköposti: kirjaamo.lansi@avi.fi

Internet: <http://www.avi.fi>