

PÄÄTÖS

Nro 9/2014/1

Dnro LSSAVI/70/04.08/2013

Annettu julkipanon jälkeen

28.1.2014

ASIA

Jätteiden kierrätys- ja käsittelytoimintaa koskeva ympäristölupa ja toiminnan aloittaminen muutoksenhausta huolimatta, Mustasaari

HAKIJA

Lassila & Tikanoja Oyj
Sentnerinkuja 1
00440 Helsinki

LAITOS

Lassila & Tikanoja Oyj
Ahmantie 6
65520 Helsingby

TOIMINTA JA SEN SIJAINTI

Lassila & Tikanoja Oyj:llä on Mustasaaren kunnan Vikbyn kylässä kiinteistöllä 499-423-1-111 (TS-Invest) tavanomaisen jätteen siirtokuormausasema.

Hakija esittää Maalahden kunnassa kiinteistöillä 475-401-19-55 (Botnia Frys), 475-401-19-89 (Botnia Frys II) ja 475-401-19-101 (Botnia Frys III) sijaitsevan yhtiön vaarallisten jätteiden siirtokuormausaseman toimintojen siirtämistä Mustasaaren kunnassa sijaitsevan siirtokuormausaseman yhteyteen. Lisäksi hakija on ilmoittanut, että osa toiminnoista tulee sijoittumaan Mustasaaren kunnalta vuokrattavalle noin 6 300 m² suuruiselle alueelle kiinteistöillä 499-405-2-24 (Kalvkällan) ja 499-405-2-36 (Berga).

Vuosittainen käsiteltävä jätemäärä on noin 33 000 tonnia.

LUVAN HAKEMISEN PERUSTE

Ympäristönsuojelulain 28 §:n 2 momentin kohdan 4 ja ympäristönsuojeluasetuksen 1 §:n kohdan 1 momentin kohdan 13 f mukaan jätteen ammattimaiseen hyödyntämiseen tai käsittelyyn tulee olla ympäristölupa.

LUPAVIRANOMAISEN TOIMIVALTA

Aluehallintovirasto on ympäristönsuojeluasetuksen 5 §:n kohdan 13 f nojalla toimivaltainen lupaviranomainen kun kyseessä on laitos, jossa hyödynnetään tai käsitellään muualla kuin siinä syntyneitä vaarallisia jätteitä, sekä kohdan 13 g nojalla, kun kyseessä on jätteen ammattimainen tai laitostyö, jossa hyödynnetään tai käsitellään jätteitä vähintään 10 000 tonnia vuodessa.

ASIAN VIREILLETULO

Lupahakemus on tullut vireille Länsi- ja Sisä-Suomen aluehallintovirastossa 7.6.2013.

TOIMINTAA KOSKEVAT LUVAT JA PÄÄTÖKSET

Tavanomaiset jätteet

Mustasaaren kunnan rakennus- ja valvontalautakunta on 21.6.2006 myöntänyt hakijalle ympäristöluvan § 123 jätteiden välivarastointiin Mustasaaren kunnan Vikbyn kylässä. Rakennus- ja valvontalautakunta on tarkistanut ympäristöluvan 23.1.2008 (§ 5) ja 25.8.2009 (§ 63) sekä antanut 5.11.2012 lausunnon energijakeen lisäämiseksi käsiteltävään jätemäärään.

Luvan mukaiset kiinteistöllä välivarastoitavat jätemäärät ovat seuraavat: lasi ja metalli 200 t/v, hyödynnettävä pakkausjäte 200 t/v, käytetyt renkaat 2 000 t/v, puu, sahanpuru, kuori ym. puujäte 2 300 t/v, luottamuksellinen paperi 120 t/v sekä keräyspaperi 2 200 t/a. Kerrallaan varastoitavien jätteiden suurimmat määrät ovat seuraavat: lasi ja metalli 20 t, hyödynnettävä pakkausjäte 20 t, käytetyt renkaat 100 t ja luottamuksellinen paperi 10 t. Lisäksi alueelle saa välivarastoida biojätettä enintään vuorokaudeksi.

Vaaralliset jätteet

Länsi-Suomen ympäristökeskus on 19.12.2007 myöntänyt päätöksellä Dnro LSU-2006-Y-409 (111) hakijalle ympäristöluvan vaarallisten jätteiden käsittelyyn Maalahdessa kiinteistöillä 475-401-19-55 (Botnia Frys), 475-401-19-89 (Botnia Frys II) ja 475-401-19-101 (Botnia Frys III).

Luvan mukaiset laitokselle tulevien ja varastoitavien jätejakeiden suurimmat määrät sekä suurin varastossa kerrallaan varastossa oleva määrä ilmenevät alla olevasta taulukosta 1.

Taulukko 1

Jätejäte	Jätetunnus	Max.varasto (t)	Varastointi (t/v)
jäteöljy	13 02 05	150	2 000
öljyiset vedet	13 07 03	150	4 200
kiinteä öljyinen jäte, öljynsuodattimet	16 01 07	30	500
jäähdytinnesteet	16 01 14	10	300
akut	16 06 01	35	500
maali- ja painoväri- jäte	08 01 11	30	500
liuotinjäte	20 01 13	10	100
happo-/emäsjäte	06 02 06/ 06 02 05	5	100
loisteputket	20 01 21	5	50
paristot	20 01 33	5	50
raskasmetallilietteet	11 01 09	20	200
riskijäte	18 01 03	5	50
muut kemikaalijät- teet, lääkejätteet	16 05 06 / 18 01 09	20	250
SER	16 02 13	15	500
kestopuu	17 09 03	10	100
Yhteensä		500	9 400

ALUEEN KAAVOITUSTILANNE

Alue on merkitty 29.7.2007 hyväksytyssä Mustasaaren kunnan Vikbyn kylän kortteleita 1-10 koskevassa asemakaavan muutoksessa ja laajenuksessa T2-alueeksi (terminaali-, teollisuus- ja varastorakennusten korttelialue).

LAITOKSEN SIJAINNITPAIKKA JA SEN YMPÄRISTÖ

Laitos sijaitsee Mustasaaren kunnan Vikbyn kylässä, osoitteessa Ahmantie 6, noin 10 km kaakkoon Vaasan keskustasta.

Laitoksen läheisyydessä sijaitsee varastorakennuksia sekä teollisuutta ja tukkukauppaa palvelevia toimintoja. Etäisyys lähimpään asuinrakennukseen on noin 200 metriä. Laitos sijaitsee osin liikennemelualueella moottoritien läheisyydessä. Laitos ei sijaitse pohjavesi- tai muulla merkittävällä vedenhankinta-alueella eikä lähistöllä ole vesistöjä. Lähin pohjavesialue on Rismarken (1049906), joka sijaitsee noin 2,6 km:n etäisyydellä laitoksen sijaintipaikasta. Lähin Natura 2000-alue, Södra Stadsfjärden – Öjen (FI0800057) sijaitsee noin 8 km:n etäisyydellä laitoksen sijaintipaikasta.

HAKEMUKSEN MUKAINEN TOIMINTA

Toiminta

Kiinteistölle yhdistetään Lassila & Tikanoja Oyj:n toiminnot kahdesta eri toimipisteestä. Mustasaaren kunnassa kiinteistöllä 499-423-1-111 (TS-Invest) sijaitsevan siirtokuormausaseman yhteyteen siirretään toiminnot yhtiön Maalahden kunnassa kiinteistöillä 475-401-19-55 (Botnia Frys), 475-401-19-89 (Botnia Frys II) ja 475-401-19-101 (Botnia Frys III) sijaitsevalta vaarallisten jätteiden siirtokuormausasemalta.

Laitoksella otetaan vastaan vaarallisia ja tavanomaisia jätteitä lähinnä teollisuudesta, satamista ja kauppa- ja liiketoimintayrityksistä Länsi-Suomen alueelta. Jätteet lajitellaan, varastoidaan, yhdistetään isommiksi kuljetuseriksi ja kuormataan jatkokuljetusta varten.

Laitosalueen hakemuksen mukainen pinta-ala on 34 800 m², joka koostuu kiinteistöistä 499-423-1-111 (TS-Invest) sekä Mustasaaren kunnalta vuokratavasta 6 300 m²:n alueesta kiinteistöillä 499-405-2-24 (Kalvkällan) ja 499-405-2-36 (Berga). Kiinteistölle sijoittuu hakijan siirtokuormausasema ulkovarastointialueineen, toimisto, ajoneuvovarikko ja pesuhalli. Rakennusten pinta-ala on 4 000 m². Varastohallin lattiamateriaalina on teräsbetonilaatta, joka päällystetään kemikaalien rasitusta kestäväällä epoksinnoitteella. Kiinteistöllä 499-423-1-111 toimii myös sähkökomponentteja valmistava ja sähkötyökaluja maahantuova yritys.

Laitosalueen piha-alueen päällystämiseen käytetty asfalttilaatu on AB 16/120 (asfalttibetoni).

Tavanomaisten jätteiden käsittely ja varastointi

Keräyspahvi ja -paperi

Keräyspahvi ja -paperi käsitellään hallissa. Materiaali paalataan ja välivarastoidaan. Siirtokuormaus tapahtuu hallissa tai lajittelukentällä. Paalit toimitetaan rekkakuljetuksina edelleen hyödynnettäväksi paperiteollisuudelle. Enimmäismäärä paperia ja pahvia on 8 000 tonnia vuodessa. Kerrallaan varastoitava määrä on maksimissaan 300 tonnia.

Keräysmuovi ja kaupan ja teollisuuden pakkausjäte

Keräysmuovia ja pakkausjätettä kerätään kaupoista, yrityksistä ja teollisuudesta. Se on pääasiassa edelleen hyödynnettävää polyeteenimuovia. Asiakkaat joko paalaavat materiaalin syntypaikalla tai se pakataan keräyssäkkeihin. Keräysmuovi käsitellään hallissa sisätiloissa. Materiaali paalataan hallissa ja siirtokuormataan lajittelukentällä mistä se lastataan kuljetusvälineeseen toimitettavaksi edelleen hyödynnettäväksi. Enimmäismäärä erilliskerättyä muovia ja pakkausjätettä on 2 000 tonnia vuodessa. Kerrallaan varastoitava määrä on maksimissaan 50 tonnia.

Puujäte

Alueella varastoidaan, murskataan ja siirtokuormataan puuta, sahanpurua, kuorta sekä muuta puujätettä rakennuksilta ja teollisuudesta. Murskaus tapahtuu 8 – 10 kertaa vuodessa siirrettävällä murskauskalustolla. Enimmäismäärä erilaista puujätettä on 3 500 tonnia vuodessa. Varastoitava määrä on kerralla korkeintaan 400 tonnia. Puumurske toimitetaan raaka-aineeksi energiantuotantoon.

Luottamuksellinen paperi ja tietosuojamateriaali

Tietosuojamateriaalin varastointi tapahtuu sisätiloissa lukittavassa kontissa. Materiaali toimitetaan edelleen hyödynnettäväksi tai hävitettäväksi hyväksyt-

tyyn vastaanottopisteeseen. Enimmäismäärä tietosuojamateriaalia on vuodessa 400 tonnia (määrä sisältyy muiden jakeiden määriin). Kerrallaan varastoitava määrä on korkeintaan 30 tonnia.

Energiajäte

Energiajäte on peräisin kaupasta ja teollisuudesta ja se koostuu pääosin puusta, muovista, likaisesta paperista ja pahvista, styroksista yms. polttoon soveltuvasta materiaalista. Se kuljetetaan siirtokuormausasemalle pääsääntöisesti vaihtolavakuljetuksilla. Vaihtolava tyhjennetään asfalttikentälle, joka on rajattu betonielementein.

Asfalttikentältä energiajäte siirretään pyöräkoneella puristinkonttiin. Puristinkontteja on asfalttikentällä 3 kpl ja niiden ollessa täysiä ne kuljetetaan noin viikoittain yhdistelmäkuljetuksena vastaanottajalle, jolla on lupa prosessoida energiajätettä. Energiajätteen määrää ja laatua seurataan kuormakohtaisesti. Alueen roskaantuminen minimoidaan rajaamalla alue betonielementeillä ja kuormaamalla energiajäte asfalttikentältä puristinkonttiin. Vuotuinen energiajätteen maksimimäärä on 3 500 tonnia ja kerrallaan varastoitava määrä on korkeintaan 50 tonnia.

Kaupan- ja teollisuuden sekajäte

Kaupan ja teollisuuden sekajäte kuljetaan vaihtolavoilla tai pakkaavalla jäteautolla tai etukonteilla siirtokuormausasemalle ja tyhjennetään asfalttikentälle. Jätejakeelle suoritetaan koneellinen lajittelu. Lajiteltu materiaali siirretään materiaalin laadusta riippuen halliin paalattavaksi tai vaihtolavoille tai puristinkontteihin kuljetettavaksi edelleen hyödynnettäväksi. Lajittelussa syntynyt loppusijoitettava kaatopaikkajäte kuormataan kontteihin ja kuljetetaan loppusijoitettavaksi hyväksytyyn vastaanottopisteeseen. Alueen roskaantuminen minimoidaan rajaamalla alue betonielementeillä ja kuormaamalla materiaali asfalttikentältä puristinkonttiin. Vuotuinen enimmäismäärä 2 000 tonnia ja kerrallaan varastoitava määrä on 200 tonnia.

Rakennus- ja purkujäte

Rakennus- ja purkujäte kuljetaan vaihtolavoilla siirtokuormausasemalle ja tyhjennetään asfalttikentälle. Rakennus- ja purkujäte sisältää mm. puuta, metallia, pahvia, styroksia, maa-ainesta, muovia ja eristeitä. Rakennus- ja purkujätteen suoritetaan koneellinen lajittelu. Lajiteltu materiaali siirretään halliin paalattavaksi tai vaihtolavoille/puristinkontteihin ja kuljetetaan edelleen hyödynnettäväksi. Lajittelussa syntynyt loppusijoitettava kaatopaikkajäte kuormataan kontteihin ja kuljetetaan loppusijoitettavaksi hyväksytyyn vastaanottopisteeseen. Alueen roskaantuminen minimoidaan rajaamalla alue betonielementeillä ja kuormaamalla materiaali asfalttikentältä puristinkonttiin. Vuotuinen enimmäismäärä rakennus- ja purkujätettä on 2 000 tonnia ja kerrallaan varastoitava määrä on 200 tonnia.

Keräyslasi

Keräyslasi puretaan pakkaavista jäteautoista asfalttikentälle, mistä se kuormataan lavoille ja kuljetetaan edelleen hyödynnettäväksi hyväksytyyn vastaanot-

topisteeseen. Vuotuinen maksimimäärä on 200 tonnia ja kerrallaan varastoitava määrä on 20 tonnia. Hyödynnettäväksi kelpaamaton lasi toimitetaan kaatopaikalle loppusijoitukseen.

Keräysmetalli

Keräysmetalli puretaan pakkaavista jäteautosta tai vaihtolava-autoista asfaltoidulle lajittelukentälle, josta se kuormataan lavoille/kontteihin ja toimitetaan metalliromun vastaanottajalle. Keräysmetallista voidaan lajitella asfalttikentällä eri metallilaatua erikseen. Vuotuinen maksimimäärä on 2 000 tonnia ja kerrallaan varastoitava määrä 100 tonnia.

Vaarallisten jätteiden käsittely ja varastointi

Kappaletavara

Kappaletavarana tulevat vaaralliset jätteet ovat kiinteitä tai pakattuja vaarallisia jätteitä, jotka koostuvat mm. kiinteästä öljyisestä jätteestä, akuista, jäähdytinnesteestä (tynnyreissä), maalijätteestä, loisteputkista, paristoista, terveydenhuollon jätteistä ja sähkö- ja elektroniikkaromusta. Vaarallisten aineiden kuljetus suoritetaan vaarallisten aineiden käsittelystä annettujen säännösten mukaan ja niitä käsittelevä henkilökunta on koulutettu vaarallisten jätteiden käsittelyyn. Kappaletavarana tulevien vaarallisten jätteiden vastaanotto tapahtuu lastauslaiturin taikka katetun hallin kautta sisätiloihin. Eriä lajitellaan, pakataan uudelleen ja yhdistellään sisätiloissa isommiksi eriksi. Sisätiloissa on umpikaivot. Kiinteät ja nestemäiset vaaralliset jätteet pakataan ja varastoidaan sisätiloissa suljettuihin astioihin niin, ettei niiden kuljettamisesta ja varastoinnista aiheudu haittaa ympäristölle. Sähkö- ja elektroniikkaromu varastoidaan kontissa.

Lajittelun ja varastoinnin jälkeen vaaralliset jätteet toimitetaan suurempina erinä edelleen käsiteltäväksi vaarallisen jätteen käsittelyluvan omaaviin laitoksiin. Määristä pidetään kirjaa ja kuljetuksista laaditaan siirtoasiakirja.

Säiliöautokuljetus

Laitoksen suurimman varastointikapasiteetin muodostavat nestemäisille jätteille tarkoitetut säiliöt, joihin säiliöautolla kuljetettavat jakeet puretaan. Laitoksen säiliöiden kokonaiskapasiteetti on puskurivarastotilaa, jota käytetään lähinnä poikkeustilanteissa. Jätteet toimitetaan eteenpäin aina sen mukaan, kun kuorma saadaan täyteen. Pyrkimys on pitää varastot mahdollisimman pieninä. Tilavuudeltaan suurimmat säiliöt sijaitsevat kiinteistöllä ulkotiloissa, säiliökoot ovat 150m³, 50m³ ja 50m³. Vaarallisen jätteen varastohallissa sijaitsevat kooltaan 2 x 14m³, 2 x 10m³, 2 x 18m³ ja 1 x 14m³ suuruiset säiliöt. Omissa säiliöissään varastoidaan seuraavia nestemäisiä vaarallisia jätteitä: jäteöljy, öljyiset vedet, pilssivedet ja laivaöljyt. Säiliöt on varustettu varoaltilla ja niissä on ylitäytönestimet sekä täyttöasteen seuranta. Säiliöautot puretaan ja lastataan tarkoituksenmukaisella paikalla sisätilassa.

Nestemäiset jätteet siirretään säiliöistä säiliöautoon, jolla ne kuljetetaan Lassila & Tikanojan Lahden laitokselle käsiteltäviksi. Määristä pidetään kirjaa ja kuljetuksista laaditaan siirtoasiakirja.

Laitokselle vastaanotettavien ja varastoitavien tavanomaisten ja vaarallisten jätteiden määrät ja varastointipaikka

Laitokselle tulevien ja varastoitavien jättejakeiden suurimmat määrät, suurin kerrallaan varastossa oleva määrä sekä varastointipaikka ilmenevät alla olevasta taulukosta 2. Vaaralliset jätteet on merkitty tähdellä. Laitokselle vuosittain vastaanotettava jätemäärä on noin 33 000 tonnia.

Taulukko 2: Laitokselle tulevat ja varastoitavat jätteet

JAE	JÄTE-TUNNUS	MÄÄRÄ (tn/a)	MAX. VARASTO (tn)	VARASTOINTIPAikka
käytetty voiteluöljy	130113*	300	15	konteissa / tynnyreissä
käytetty voiteluöljy	130205*	1800	40	säiliöissä
öljyvesiseos jäte	130208*	500	50	säiliöissä
öljyemulsiot	120109*	800	50	säiliöissä
piilssivedet	130402*	800	100	säiliöissä
laivaöljyt	130701*	2500	150	säiliöissä
öljyjäte kiinteä/pasta	130703*	400	40	kontissa
lk. 2 (aerosolit, freonit)	130205*	5	0,5	tynnyrissä, kontissa
lk.3 palavat nesteet luottimet, öljy-erotinkaivon pinnat	140603*	400	50	säiliöissä
lk. 4.1 helposti syttyvät kiinteät aineet (maalijäte jne.)	080112*	700	50	konteissa/lavat
lk. 5.1 hapettavat aineet	160904*	1	0,2	konteissa / tynnyreissä
lk. 6.1 myrkylliset aineet (torj.aine, lääkejäte jne.)	070513* 180109* 200119* 200132*	50, josta lääkejätteid ⁿ osuus max. 35	10	konteissa / tynnyreissä
lk. 8 Syövyttävät aineet	110105	100	20	konteissa / tynnyreissä
lk. 9 muut vaaralliset aineet	080501*	10	1	konteissa / tynnyreissä
raskasmetallipitoiset lietteet	060405*	200	20	konteissa
lyijyakut	160601*	600	50	konteissa
sähkö- ja elektronii ^k karomu	160213*	100	10	konteissa
jäähdytin- ja jarrunesteet	160114* 160113*	100	10	konteissa
loisteputket	200133*	50	5	laatikoissa
paristot	200133*	30	10	tynnyreissä
kyllästetty puu	200137* 170204*	10	5	lavalla
muut vaaralliset jätteet	useita	20	5	konteissa, tynnyreissä, lavalla
asbestijäte	170605*	30	10	pakattuna lavalla
riskijäte	180103	30	5	konteissa / tynnyreissä
paperi ja pahvi	200101	8000	300	hallissa
muovi ja pakkausmateriaalit	200139 150106	2000	50	hallissa
puujäte	170201	3500	400	asfaltoidulla pihalueella
energiajäte	150106	3500	50	asfaltoidulla pihalueella
kaupan ja teollisuuden sekajäte	200301	2000	200	asfaltoidulla pihalueella
rakennus- ja purkujäte	170904	2000	200	asfaltoidulla pihalueella
lasijäte	200102 160120	200	20	asfaltoidulla pihalueella
metalli	200140	2000	100	asfaltoidulla pihalueella

Raaka-aineet, kemikaalit ja polttoaineet

Hakemuksessa esitetyn arvion mukaan toiminnassa käytetään polttoöljyä työ-koneisiin noin 20 m³/vuosi, hydraulii- ja moottoriöljyä noin 200 l/vuosi, pesuai-neita noin 200 l/vuosi, jäädytinnesteitä noin 100 l/vuosi sekä lasinpesunestei-tä noin 100 l/vuosi.

Vedenhankinta ja viemäröinti

Kiinteistö on liitetty vesijohtoverkoston ja vedenkulutusta seurataan. Sosiaali-tilojen ja pesuhallin jätevedet johdetaan viemäriverkoston. Pesuhalli on va-rustettu hiekan- ja öljynerottimilla ja lattiakanaalin päällä on ritilä, joka estää suurikokoisten partikkeleiden pääsyn viemäriverkoston. Pesuhallissa on mahdollista pestä myös kansainvälistä ruokajätettä sisältäneitä keräysvälineitä ja kalustoa. Viemäröitävästä jätevedestä tehdään teollisuusjätevesisopimus vesilaitoksen kanssa ja tehtävistä analyseistä sovitaan sopimuksessa.

Piha-alueen hulevedet johdetaan kiinteistön pohjoispuolelta pintavaluntana avo-ojaan. Kiinteistön eteläosasta hulevedet johdetaan öljynerottimen kautta maastoon. Öljynerotinkaivo on varustettu sulkuventtiilillä ja siinä on automaat-tinen täytönilmaisin. Kaivoa valvotaan ja tyhjennetään säännöllisesti.

Energian käyttö ja energiatehokkuus

Energiaa käytetään lämmitykseen, valaistukseen sekä koneisiin ja laitteisiin. Energian käyttöä tullaan seuraamaan. Kiinteistöön on asennettu mm. ilma-lämpöpumppuja energiatehokkuuden parantamiseksi.

Liikenne

Toimintaa harjoitetaan pääsääntöisesti klo 06.00-22.00 välisenä aikana. Lai-toksella käydään tarvittaessa viikonloppuisin ja öisin. Öiseen aikaan kiinteistöl-lä säilytetään ajoneuvokalustoa asfaltoidulla alueella. Henkilökunnan henkilö-autot säilytetään myös asfaltoidulla piha-alueella. Henkilökunnan määrä on noin 30 henkilöä, joista 12 on toimihenkilöitä.

Ajoneuvojen lukumäärä kasvaa toimipisteessä kahdeksalla raskaan liikenteen ajoneuvolla ja yhdellä pakettiautolla nykyiseen verrattuna. Tällä hetkellä ajo-neuvoja on yhdeksän, joista pakkaavia jäteautoja viisi, vaihtolava-autoja yksi, etulastaavia jäteautoja yksi, pakettiautoja yksi ja kappaletavara-autoja yksi. Liikennöinti toimipisteeseen ja sieltä pois kasvaa arvioilta noin 40 % työpäivien aloituksen, lopetuksen sekä vuoronvaihtojen yhteydessä. Tuotantoautojen ol-lessa liikenteessä ei liikennemääriin ole odotettavissa merkittävää muutosta nykyiseen verrattuna oman kaluston osalta. Vieraiden raskaan liikenteen ajo-neuvojen liikennöintimäärä kasvaa nykyiseen verrattuna jonkin verran. Kierrätysmateriaalien tuonti- tai noutotehtävissä olevia vieraita ajoneuvoja käy toimi-pisteessä keskimäärin 10 kertaa työpäivän aikana. Kierrätysmateriaalien tuo-tannon kasvaessa on määrään odotettavissa noin 50 % lisäys. Kasvavalla lii-kennemäärällä ei ole merkittävää vaikutusta alueen kokonaisliikennemäärään.

Paras käyttökelpoinen tekniikka (BAT)

1. Ympäristöasioille on hallintajärjestelmä, jossa työtavat on kuvattu. Asiakasreklamaatiot kirjataan ja käsitellään ja henkilöstö perehdytetään yhteisen mallin mukaisesti.
2. Saapuvat kuormat tarkastetaan ja punnitaan, vastaanottopaikat on määritetty ja alue on aidattu.
3. Polttoon toimitettavasta puuhakkeesta otetaan näytteitä analysoitavaksi.
4. Siirtoasiakirjat ovat käytössä vaarallisten jätteiden ja rakennusjätteiden osalta, hyödyntämistä seurataan.
5. Hakijalla on pelastussuunnitelma ja tapaturmat kirjataan sekä tutkitaan.
6. Energian kulutusta seurataan ja jätteet pyritään toimittamaan etusijajärjestyksen mukaisesti uusioraaka-aineeksi.
7. Varastoinnissa käytetään betonielementtejä eri jätteiden erillään pitämiseksi, paalien pinoaminen on ohjeistettu, vaarallisten jätteiden varastointiasiat on merkitty ja niiden kuntoa seurataan.
8. Vaarallisten jätteiden varastointikontit pidetään suljettuina. Vaarallisten jätteiden käsittelyhallia ei ole viemäroity, alkusammutusvälineet tarkastetaan säännöllisesti, viemärinsulkumattoja ja imeytysainetta on riittävästi.
9. Sosiaalilojen ja pesuhallin vesi johdetaan jätevedenpuhdistamolle ja hulevedestä otetaan näytteet jotka analysoidaan säännöllisesti.
10. Varastossa olevat jätteet inventoidaan kuukausittain.
11. Jätteiden käsittelyalue on asfaltoitu, maanalaisia säiliöitä ei ole.
12. Polttoon tarkoitetut jätteet lajitellaan ja murskattavasta puusta erotellaan metallit magneetin avulla.

Vastuuhenkilöt

Hakija nimeää vastuuhenkilöt sekä vaarallisten jätteiden että tavanomaisten jätteiden osalta. Vastuuhenkilöt varmistavat, että työntekijät perehdytetään työtehtäviinsä perehdytysprosessin mukaisesti. Ympäristöluvan veloitteet perehdytetään kaikille laitoksen työntekijöille. Perehdytyksistä ja koulutuksista pidetään kirjaa. Ympäristöluvan mukaisesta toiminnasta vastaa siihen nimetty henkilö. Yksikössä suoritetaan vuosittain arviointeja joissa arvioidaan ympäristöluvan mukaisen toiminnan toteutumista ja paloturvallisuutta.

YMPÄRISTÖKUORMITUS JA SEN RAJOITTAMINEN

Jätevedet ja päästöt vesiin ja viemäriin

Viemäriin johdettavasta jätevedestä tullaan tekemään sopimus vesilaitoksen kanssa, samalla sovitaan myös viemäroitävän veden tarkkailusta. Laitoksen asfaltoidun lajittelualueen hulevedet johdetaan hiekan- ja öljynerottimen kautta maastoon. Laitoksen pohjoisosan parkkipaikka-alueelta hulevedet johdetaan pintavaluntana maastoon. Hulevesien laatua seurataan vuosittain.

Päästöt ilmaan

Toiminnasta ei aiheudu merkittäviä päästöjä ilmaan. Päästöjä aiheuttavat öljylämmitys sekä työkoneiden pakokaasupäästöt.

Melu ja tärinä

Melua aiheuttavat työkoneet, säiliöiden pumpput sekä satunnainen puun murskaus. Melu ei ylitä lähimmässä häiriintyvässä kohteessa 55 dB:ä (A painotettua ekvivalenttitasoa).

Päästöt maaperään (estäminen)

Toiminnot sijaitsevat asfaltoidulla piha-alueella eikä normaalitoiminnasta aiheudu päästöjä maaperään.

TOIMINNAN VAIKUTUKSET YMPÄRISTÖÖN

Toiminnalla ei ole vaikutuksia vesistöön eikä ilman laatuun. Toiminta ei aiheuta merkittävää melua eikä tärinää. Melumittaus on tehty vuonna 2009 ja se uusitaan toiminnan laajentamisen jälkeen.

Alueella tai sen läheisyydessä ei ole sellaisia luonnonsuojellisia arvoja, joilla olisi vaikutusta hankkeeseen.

TOIMINNAN JA SEN VAIKUTUSTEN TARKKAILU

Käyttötarkkailu ja laadun tarkastus

Henkilökunta tarkastaa kuormat silmämääräisesti. Jos kuormassa on jotain sinne kuulumatonta, se poistetaan. Jos kuorma sisältää jätettä, jota ei voida vastaanottaa, palautetaan kuorma asiakkaalle. Tarvittaessa kuormat kuvataan. Vastaanotetut kuormat tai jätejakeet punnitaan autovaa'alla tai pumppukärryvaa'alla ja painotieto siirretään tuotannonohjausjärjestelmään tai vaaka-järjestelmään. Vaarallisista jätteistä tehdään tarvittaessa kenttätestejä luokittelun varmistamiseksi.

Toiminnassa ei synny merkittäviä määriä jätettä, syntyvät jätteet toimitetaan asianmukaiseen käsittelyyn. Jätehuollossa noudatetaan paikallisia jätehuoltomääräyksiä. Tulevien ja eteenpäin toimitettavien jätteiden määrää seurataan.

Muu tarkkailu

Hulevesien laatua tarkkaillaan kerran vuodessa näytteenottokaivosta otettavasta näytteestä. Näytteestä analysoidaan pH, sähkönjohtavuus, kokonaisytyppi, kokonaisfosfori, COD, raskasmetalleista Pb, Cu, Cd, Zn sekä mineraaliöljyt. Analyysitulokset toimitetaan viranomaisille.

Viemäroitäviä vesiä tarkkaillaan vesilaitoksen kanssa tehtävän sopimuksen mukaisesti. Tarkkailusuunnitelmaa päivitetään tarkkailuvelvoitteiden muuttuessa.

Alueen roskaantumista ja yleistä siisteyttä tarkkaillaan silmämääräisesti, ja tarvittaessa aluetta siivotaan. Piha-alue on aidattu ja varustettu portilla. Piha-alueelta harjataan hiekoitushiekat keväisin, mikä vähentää pölyn määrää. Tarvittaessa piha-alueet kastellaan pölyämisen estämiseksi. Hiekan- ja öljynerotimet tarkastetaan säännöllisesti ja tyhjennetään tarvittaessa.

POIKKEUKSELLISET TILANTEET JA NIIHIN VARAUTUMINEN

Laitokselle on laadittu pelastussuunnitelma, jossa on kuvattu toiminta poikkeustilanteessa sekä ennaltaehkäisevät toimet. Suunnitelma päivitetään tarvittaessa. Laitokselle tehdään riskinarviointi ja räjähdys- ja paloturvallisuusasiakirja. Laitoksen henkilökunnalle on pidetty alkusammutuskoulutus ja heillä on suoritettuna työturvallisuuskortti. Työtehtävistä ja koneista tehdään säännöllisesti vaaran- ja riskinarviointeja. Yksikössä on vaarallisten aineiden kuljetuksen turvallisuusneuvonantaja.

Suurin onnettomuusriski liittyy tulipaloon ja kemikaalionnettomuuteen. Häiriötilanteissa ja muissa poikkeuksellisissa tilanteissa, joissa on aiheutunut tai uhkaa aiheutua määrältään tai laadultaan tavanomaisesta poikkeavia päästöjä, ryhdytään välittömästi asianmukaisiin toimenpiteisiin päästöjen ja niiden leviämisen ehkäisemiseksi ja vahinkojen torjumiseksi. Laitoksella on palosammuttimia paloviranomaisten edellyttämä määrä ja niille suoritetaan määräaikaistarkastukset säännöllisesti. Laitoksella on riittävä määrä imeytysainetta ja mahdolliset kemikaalivalumat saadaan rajattua ja kerättyä talteen. Mahdollisessa tulipalotilanteessa on sammutusvedet mahdollista rajata hiekan- ja öljynerottimiin. Jos sammutusvettä pääsee maastoon, maastosta otetaan maanainesnäyte joka analysoidaan.

Kaikki ympäristövahingot ja toiminnan vaaratilanteet kirjataan seurantajärjestelmään, mistä niiden käsittelyä voidaan seurata. Myös mahdolliset päästöihin liittyvät reklamaatiot kirjataan järjestelmään ja hoidetaan asianmukaisesti. Mahdollisen vastaanottokatkoksen varalle on suunniteltu korvaavat vastaanottopaikat eri jakeille. Laitoksella suoritetaan säännöllisesti työtehtävien vaaranarviointeja sekä koneiden riskinarviointeja ja havaittuihin epäkohtiin puututaan.

TOIMINNAN ALOITTAMINEN MUUTOKSENHAUSTA HUOLIMATTA

Hakija hakee lupaa toiminnan aloittamiseen muutoksenhausta huolimatta. Toimintojen keskittämisellä on kiire, jotta hakija voi tarjota asiakkailleen katkeamattomia jätehuoltopalveluja ja jotta jätteiden kuljetusmatkat eivät läheisyysperiaatteen mukaisesti kasva kohtuuttoman pitkiksi. Hakijan mukaan lupapäätöksen noudattaminen muutoksenhausta huolimatta ei aiheuta ympäristöön olennaisia muutoksia tai vaaraa ympäristölle. Hakija esittää 30 000 euron vakuutta mahdollisten vahinkojen korvaamiseksi lupapäätöksen kumoamisen ja tai lupamääräysten muuttamisen varalta.

ESITYS JÄTTEEN KÄSITTELYTOIMINNALTA VAADITTAKSI VAKUUDEKSI

Hakija esittää 70 000 euron vakuutta ympäristönsuojelulain 43 a-c §:n mukaisesti jätteen käsittelytoiminnalta vaadittavaksi vakuudeksi.

LUPAHAKEMUKSEN KÄSITTELY

Lupahakemuksen täydennykset

Lupahakemusta on täydennetty 8.7.2013, 3.12.2013 ja 11.12.2013.

Lupahakemuksesta tiedottaminen

Hakemuksesta on kuulutettu Mustasaaren kunnan ja Länsi- ja Sisä-Suomen aluehallintoviraston ilmoitustauluilla 28.8.2013-27.9.2013. Ympäristölupahakemusta koskeva ilmoitus on julkaistu 28.8.2013 sanomalehdissä Pohjalainen ja Vasabladet. Ympäristölupahakemus ja siihen liittyvät selvitykset ovat olleet kuulutusajan yleisesti nähtävillä Mustasaaren kunnassa.

Lupahakemuksesta on annettu erikseen tieto niille asianosaisille, joita asia erityisesti koskee.

Lausunnot

1. Etelä-Pohjanmaan elinkeino-, liikenne- ja ympäristökeskus, ympäristö ja luonnonvarat

Etelä-Pohjanmaan elinkeino-, liikenne- ja ympäristökeskus (ELY-keskus) ei näe estettä Lassila & Tikanoja Oyj:n Maalahdessa toimivan vaarallisten jätteiden siirtokuormausaseman toimintojen siirtämiselle Mustasaaren kunnassa, osoitteessa Ahmatie 6, nykyisin toimivalle tavanomaisen jätteen siirtokuormausasemalle.

Toiminnanharjoittajan tulee esittää Mustasaaren vesihuoltolaitoksen kanssa tehty sopimus ja että toiminnanharjoittajan tulisi tarkkailla viemäriveriesien määrää ja laatua ulkopuolisen laboratorion toimesta neljä kertaa vuodessa. Tarkkailutulokset tulee raportoida Mustasaaren kunnan vesihuoltolaitokselle, Mustasaaren kunnan ympäristönsuojeluviranomaiselle ja ELY-keskukselle.

Näytteille tulisi tehdä seuraavat määritykset: pH, sähkönjohtokyky, kokonaihiilivetyypitoisuus sekä kloridi-, kromi- ja nikkelpitoisuus. Lisäksi kerran vuodessa tulisi tehdä viemäriverkostoon johdettavasta jätevedestä laajempi määrittäminen, jolloin tutkitaan seuraavien aineiden pitoisuuksia: elohopea, hopea, kadmium, kokonaiskromi, kromi 6⁺, kupari, lyijy, nikkeli, sinkki, syanidi, tina, arseeni ja seleeni.

ELY-keskus katsoo, että Lassila & Tikanoja Oyj voi noudattaa lupapäätöstä mahdollisesta muutoksenhausta huolimatta, jos se asettaa ehdottamansa 30 000 euron suuruisen vakuuden ympäristön saattamiseksi ennalleen tai mahdollisten vahinkojen korvaamiseksi lupapäätöksen kumoamisen tai lupamääräysten muuttamisen varalta.

2. Mustasaaren kunta, länsirannikon ympäristöyksikkö

Hakemuksesta käy ilmi, että Lassila & Tikanojalla on sopimus Maalahden kunnan vesilaitoksen kanssa yksikön jätevesistä tehtävistä analyyseistä. Jätevesiä koskevan sopimuksen lisäksi Lassila & Tikanojan tulee myös tehdä sopimus Mustasaaren vesihuoltolaitoksen kanssa jätevesistä tehtävistä analyyseistä. Ympäristöluvasta tulee käydä ilmi viemäriverkostoon johdettavien jätevesien korkeimpia pitoisuuksia koskevat määräykset. Luvassa tulee määrätä myös pintavesien puhdistamisesta. Vaarallisen jätteen varastointitiloissa tulee

olla tiiviit lattiat. Tiloissa tulee olla kynnykset, jotta lattia mahdollisen onnettomuuden sattuessa toimii altaana.

Ympäristöluvan tulee koskea kaikkia kiinteistöllä olevia Lassila & Tikanojan toimintoja.

Asemapiirroksen mukaan puujätteen murskaus siirretään kauemmaksi pääraennuksesta myönnettyyn ympäristölupa-annukseen verrattuna. Muidenkin toimintojen paikkoja vaihdetaan. Puujätteen murskauksesta syntynyt pöly on aiheuttanut viime syksynä naapureille haittaa, kun pöly on levinnyt naapurikiinteistöjen alueille.

3. Mustasaaren kunta, yhdyskuntarakentamisen lautakunta

Asemakaavan mukaan tontille voidaan rakentaa kaksikerroksisia terminaali-, teollisuus- ja varastorakennuksia (T-2). Yleismääräyksissä ei ole mitään erityistä, joka vaikeuttaisi tätä toimintaa tai jonka takia toiminta vaikeuttaisi teollisuusalueen muuta käyttöä.

Koska kaavan yleisissä määräyksissä ei huomioida kyseisentyypistä toimintaa, täytyy pintavesien sääntelylle ja ympäristölle vaarallisten nesteiden ja aineiden käsittelylle asettaa vaatimuksia ympäristöhaittojen välttämiseksi. Niillä alueilla ja niissä katetuissa tiloissa, joissa käsitellään ympäristölle vaarallisia aineita, on oltava tiivistyskerros kallistuksineen, jotta nestemäiset aineet saadaan kerättyä kaivojen ja putkiston kautta suljettuun järjestelmään. Öljypitoisia tuotteita ja muita vastaavia aineita tulee käsitellä katetuissa tiloissa, missä on öljynerotuskaivot. Öljyt ja vastaavat aineet tulee johtaa umpisäiliöihin. Tilat varustetaan kynnyksillä, jotta pintavedet eivät pääse valumaan tiloihin eivätkä nesteet pääse valumaan pois tiloista. Kunnan viemäriverkkoon ei saa johtaa mitään haitallisia tai vaarallisia aineita.

4. Pohjanmaan pelastuslaitos

Lausunto perustuu pelastuslakiin (379/2011), kemikaaliturvallisuuslakiin (390/2005), Valtioneuvoston asetukseen vaarallisten kemikaalien käsittelyn ja varastoinnin valvonnasta (855/2012) ja asetukseen vaarallisten kemikaalien teollisen käsittelyn ja varastoinnin turvallisuusvaatimuksista (856/2012) sekä Kauppa- ja teollisuusministeriön päätökseen palavista nesteistä (313/1985).

Paloturvallisuus

Hakemusasiakirjojen mukaan kiinteistölle laaditaan pelastussuunnitelma ja varustetaan riittävällä tai pelastusviranomaisten määräämällä määrällä alkusammuttimia, imeytysainetta ja sulkumattoja. Liitteestä 27.2 (asemapiirros) selviää kiinteistön pihajärjestelyt ja pelastustiet. Muutoin ei esitetä informaatiota, jolla voisi arvioida hallirakennuksen soveltuvuutta vaarallisten jätteiden lajitteluun ja varastointiin jatkokuljetusta varten. Pelastuslaitoksen käsityksen mukaan em. arvion tekemiseen toiminnanharjoittaja tulisi esittää voimassa oleva rakennuslupa, jossa hakemuksessa mainittu toiminta on huomioitu, tai muutoin selvittää paloturvallisuuteen liittyvät järjestelyt kuten toiminnan

palovaarallisuusluokka, rakennuksen paloluokka, suojaustaso, palo-osastointi, uloskäytävät, savunpoistojärjestelyt, poistumisreittivalaistus jne.

Tässä kohteessa (rakennuksessa) on huomioitava, että eri käyttötapaa (käsitteilytilat ja varastointitilat jne.) olevat tilat tulee paloteknisesti erottaa toisistaan (palo-osastointi). Erityisesti on huolehdittava, että vaarallisten jätteiden käsittely ja varastointi erotetaan paloteknisesti tavanomaisten jätteiden käsittely- ja varastointitiloista ja että keskenään mahdollisesti reagoivat jätteet säilytetään eri huonetiloissa. Lisäksi on huomioitava, että vaarallisten jätteiden tiloissa mahdollisesti syttyvä tulipalo, jossa henkilökunnan alkusammutustoimenpiteet eivät tuota toivottua tulosta, voidaan pelastuslaitoksen toimesta sammuttaa niin, että palomiesten työturvallisuus tulee huomioiduksi - kysymykseen tulee mahdolliset kiinteät sammutusjärjestelmät tai -putkistot.

Piha-alueella tulee erityisesti kiinnittää huomiota jätevarastojen suuruuteen ja etäisyyksiin niin, että mahdollisesti syttyvä tulipalo ei leviä hallitsemattomaksi aluepaloksi (Pelastuslaki 379/2011, 9§ - 15§). Pelastussuunnitelma tulee päivittää (Valtioneuvoston asetus pelastustoimesta 407/2011, 2§).

Kemikaaliturvallisuus

Toiminnanharjoittajalla on selvilläolovelvollisuus (§7, 390/2005) ja huolehtimisvelvollisuus (§9, 390/2005) kaikesta toiminnastaan. Toiminnanharjoittajalla on velvollisuus huolehtia siitä, että laitoksen turvallisuuteen liittyvät johdon ja henkilöstön tehtävät ja vastualueet on selkeästi määritelty organisaation kaikilla tasoilla (§11, 390/2005).

Toiminnanharjoittajalla on velvollisuus huolehtia suunnittelusta ja rakentamisesta niin, että valmistus-, varastointi- ja käyttölaitteistot ja -laitteet eivät aiheuta sellaisia räjähdyksiä, tulipaloja tai kemikaalipäästöjä, joista seuraisi välittömiä henkilö-, ympäristö- tai omaisuusvahinkoja laitoksessa ja sen ulkopuolella (§13, 390/2005 ja pelastuslaki 379/2011).

Toiminnanharjoittajalla on ilmoitusvelvollisuus jos kemikaalien käsittely ja varastointi on vähäistä. Jos käsittely ja varastointi on laajamittaista, toiminta on luvanvarainen (luku 3, 390/2005 ja 855/2012).

Toiminnanharjoittajalla on velvollisuus laatia pelastussuunnitelma ja määrittämään vastuuhenkilöt (§28-§29, 390/2005).

Toiminnanharjoittajalla on velvollisuus huolehtia vaarallisten kemikaalien säilytysmääristä ja rajoituksista (§ 35-§40 390/2005, 855/2012 ja 856/2012). Toiminnanharjoittaja tulee noudattaa vaarallisten kemikaalien säilytyksessä säädettyä (luku 6, 855/2012).

Toiminnanharjoittajan tulee tuntea tuotantolaitoksen sijoitusta koskevat vaatimukset (luku 2, 856/2012) ja periaatteet, kuten sijoitus laitoksen alueella (luku 3, 856/2012).

Toiminnanharjoittajan tulee tuntea muut turvallisuusvaatimukset, kuten rakennuksia ja rakenteita koskevat vaatimukset (luvut 4 -6, 856/2012), palo-osastointi, ilmanvaihto, valvonta-, hallinta- ja turvajärjestelmät, kirjanpito, vuo-

tojen hallinta, merkinnät, liikennejärjestelyt, ohjeistus, kunnossapito ja koulutus.

Säiliövarastojen vuotoihin on varauduttava allastuksin ja viemäröntien tulee olla sellainen, että vuototilanteessa pystytään pitämään vahingot mahdollisimman pieninä ja etteivät kemikaalit pääse luontoon. Pieniin vuotoihin varaudutaan imeytysainein ja keräysvälein. Säiliöiden rakennevaatimukset on oltava standardin mukaisia ja olla standardissa määriteltyä tasoa.

Muistutukset ja mielipiteet

AA:t (499-423-2-63, Skogsängen), muistutuksen allekirjoittajina myös BB:t

Lassila & Tikanojan aikaisemmassa ympäristölupahakemuksessa on ilmennyt, että lähin asuinkiinteistö sijaitsee 350 m etäisyydellä hankealueesta. Muistuttajat eivät tiedä, mistä tieto on peräisin. He asuvat noin 125 m etäisyydellä rajasta, josta eteenpäin suuria määriä vaarallista jätettä tullaan lajittelemaan, varastoimaan ja kuormaamaan jatkokuljetusta varten. Miksi tällainen menettely keskellä asuinalueita, jossa lapset leikkivät ulkona luonnossa? Eikö tällaisen jätteen säilyttäminen kuulu Stormossenille Mustasaaressa?

Lassila & Tikanoja toteaa, että sadevesi asfaltoidulta pihamaalta johdetaan öljynerottimen kautta avoimeen ojaan. Viime kesänä öljyä on ollut laskuojassa, joka saa alkunsa teollisuusalueen läheltä ja laskee Tuovilanjokeen. Mistä tämä öljy on peräisin?

Lassila & Tikanojan mukaan biojäte ei aiheuta terveydellistä haittaa, mutta rotia ja hiiriä tulee muistuttajien mukaan olemaan yhä enemmän.

Vaarallisiin jätteisiin liittyvällä toiminnalla ei hakijan esittämien tietojen perusteella ole vaikutusta ilmaan, veteen, maaperään tai pohjaveteen. Kuka osaa sanoa, että vaikutuksia ei tule, koska jo nyt haittoja ilmenee? Kuka valvoo? Kuka kantaa vastuun?

Yllämainittujen huomautusten perusteella muistuttajat kyseenalaistavat Lassila & Tikanojan esittämät tiedot siitä, ettei vaarallista jätettä koskevalla toiminnalla ole vaikutusta ilmaan, veteen, maaperään tai pohjaveteen, koska Lassila & Tikanoja jo nykyään myötävaikuttaa terveydellisten haittojen syntymiseen. Näyttää myös siltä, ettei toimintaa valvota riittävästi, koska haittoja jo syntyy. Vaarallisen jätteen lisäämiselle tai siirtämiselle ei todellakaan ole perusteita.

Muistuttajat toteavat, että vaarallisia jätteitä koskevien toimintojen siirtäminen Vikbyhyn ei ole perusteltua. Ne pitäisi siirtää suoraan Stormossenille.

Hakijan kuuleminen ja vastine

Hakijalla ei ole 8.10.2013 antamassaan vastineessa kommentoitavaa Mustasaaren kunnan Länsirannikon ympäristöyksikön lausuntoon (27.9.2013) eikä Etelä-Pohjanmaan ELY-keskuksen lausuntoon (EPOELY/975/07.00/2013, 23.9.2013).

Mustasaaren kunnan yhdyskuntarakentamisen lautakunnan lausuntoon hakija toteaa, että se tulee päivittämään jätevesisopimuksen vesihuoltolaitoksen kanssa koskien asumajätevesistä poikkeavien jätevesien johtamista viemäriverkostoon sekä noudattaa siinä määriteltyjä vaatimuksia raja-arvoista, raportoinnista ja näytteenotosta. Päivitetty toiminnan tarkkailu- ja seurantasuunnitelma tullaan toimittamaan valvoville viranomaisille.

Pohjanmaan pelastuslaitoksen lausunnon mukaisesti vastineen liitteenä on toimitettu rakennuslupa, jossa ympäristölupahakemuksessa mainittu toiminta on huomioitu. Rakennusten, piha-alueiden ja varastoinnin suunnittelussa on huomioitu työturvallisuus ja paloturvallisuus sekä noudatetaan valtioneuvoston asetusta vaarallisten kemikaalien teollisen käsittelyn ja varastoinnin turvallisuusvaatimuksista. Säiliöt on varustettu varoaltilla ja viemäriverkosto sulkuventtiilillä. Kiinteistöllä on imeytysainetta ja viemärinsulkumattoja pienten vuotojen päästöjen ehkäisemiseksi.

AA:iden mielipiteeseen hakija toteaa, että välimatka on Maanmittauslaitoksen mukaan kiinteistön rajalta lähimpään asuinkiinteistöön (499-423-2-63) noin 180 metriä ja suunnitellulta vaarallisten jätteiden terminaaliilta yli 300 metriä.

Mikäli hakijan toiminnasta aiheutuu asfalttikentälle öljyvuoto esimerkiksi moottoriajoneuvosta, toimitaan pelastussuunnitelman mukaisesti eli päästö rajataan ja poistetaan. Kiinteistölle on laadittu seuranta- ja tarkkailusuunnitelma jossa on huomioitu erilaisia poikkeustilanteita.

Hakija ei käsittele asumisessa syntynyttä tai siihen verrattavaa biojätettä toimipisteessään. Toiminnasta ei täten voi olettaa aiheutuvan haittaeläinriskiä. Jos haittaeläimiä kuitenkin havaitaan, tullaan asiaan puuttumaan välittömästi.

Hakijan tuleva terminaali vastaanottaa ja uudelleenpakkaa erilaisia vaaralliseksi luokiteltuja jätteitä ja toimittaa ne käsittelyyn hyväksytyille käsittelylaitoksille. Lassila & Tikanoja Oyj minimoi varastointiajan eikä terminaali tule missään vaiheessa toimimaan vaarallisten jätteiden loppusijoituspaikkana. Lajittelu ja varastointi tehdään hallitusti luokitelluissa tiloissa ja luokiteltujen prosessien mukaisesti. Terminaali ja piha-alue on varustettu öljynerotuskaivoin. Terminaalin toiminnasta ei oleteta aiheutuvan merkittävää haittaa (esim. haju- ja ympäristöhaitat) teollisuusalueen ulkopuoliselle asutukselle.

Toimintaa valvovat viranomaistahot ovat: kunnan ympäristöviranomaiset, Etelä-Pohjanmaan elinkeino-, liikenne- ja ympäristökeskus, Pohjanmaan pelastuslaitos sekä vesihuoltolaitos.

Toiminta sijaitsee teollisuusalueella. Rakentaminen toteutetaan siten, että sen vaikutukset teollisuusalueen ulkopuolella olevalle asutukselle ovat mahdollisimman vähäiset. Laajennus tehdään noudattamalla kaikkia viranomais määräyksiä. Piha-alueen laajennus ja siinä tapahtuvat toiminnot edellyttävät ympäristölupaa ja sen mukaista toimintaa. Piha-alue tullaan aitaamaan kokonaisuudessaan ja tarvittaessa rakennetaan suojavalli alueen reunalle näkymäesteeksi.

Ratkaisu

Länsi- ja Sisä-Suomen aluehallintovirasto myöntää Lassila & Tikanoja Oyj:lle ympäristöluvan vaarallisten ja tavanomaisten jätteiden kierrätys- ja käsittelytoimintaan Mustasaaren kunnan Vikbyn kylässä kiinteistöillä 499-423-1-111, 499-405-2-24 ja 499-405-2-36 lupahakemuksen ja sen täydennysten mukaisesti ja annettuja lupamääräyksiä noudattaen.

Ympäristölupa antaa luvansaajalle oikeuden luvan mukaiseen toimintaan, mutta ei anna suurempaa oikeutta alueeseen kuin mitä luvansaajalla muutoin on.

Aluehallintovirasto myöntää Lassila & Tikanoja Oyj:lle luvan toiminnan aloittamiseen muutoksenhausta huolimatta. Toiminnanharjoittajan on asetettava 30 000 euron suuruinen Etelä-Pohjanmaan elinkeino-, liikenne- ja ympäristökeskuksen hyväksymä vakuus ympäristön saattamiseksi ennalleen lupapäätöksen kumoamisen tai lupamääräysten muuttamisen varalta.

Lupamääräykset

Toiminta ja toiminta-alue

1. Laitoksella saa vastaanottaa, lajitella ja välivarastoida tämän päätöksen taulukon 2 mukaisia jätteitä niin, että eri jättejakeita voidaan ottaa vastaan vuoden aikana yhteensä enintään 32 736 tonnia. Tästä määrästä vaarallisia jätteitä voi olla enintään 9 536 tonnia ja tavanomaisia jätteitä enintään 23 200 tonnia. Jätteitä saa olla varastoituna laitoksella yhteensä enintään 2 027 tonnia, josta vaarallisia jätteitä voi olla enintään 707 tonnia ja tavanomaisia jätteitä enintään 1 320 tonnia. Laitoksella varastoitavien vaarallisten jätteiden määrä on pidettävä mahdollisimman vähäisenä.

2. Toiminnanharjoittajan on oltava selvillä laitokselle vastaanotettavan jätteen lajista, laadusta ja määrästä. Jätteet on tarkastettava kuormaa vastaanotettaessa. Laitokselle tuotavat jätteet, joiden käsittelyyn laitoksella ei ole lupaa, on palautettava jätteen haltijalle tai toimitettava käsittelypaikkaan tai laitokseen, jolla on lupa kyseisen jätteen vastaanottoon tai käsittelyyn.

3. Tuottajavastuunalaisen jätteen vastaanotosta, käsittelystä ja välivarastoinnista on tehtävä sopimus kyseisen tuottajan tai tuottajayhteisön kanssa. Näiden jätteiden vastaanotosta tehdyt sopimukset on toimitettava tiedoksi Pirkanmaan ELY-keskukselle kuukausi tämän päätöksen lainvoimaiseksi tulon jälkeen. Sopimus pakkausjätteen varastoinnista on toimitettava tiedoksi Pirkanmaan ELY-keskukselle 1.5.2014 mennessä.

4. Laitosalueen yleisestä siisteydestä on huolehdittava päivittäin ja vastaanotto- sekä käsittelypaikkojen tulee olla hyvässä järjestyksessä ottaen huomioon toiminnan luonne. Laitoksen toiminnasta ei saa aiheutua ympäristön, maaperän eikä pinta- tai pohjaveden pilaantumista tai pilaantumisen vaaraa, maiseman rumentumista, epäsiisteyttä, roskaantumista, kohtuutonta melu- tai hajuhaittaa eikä muuta vastaavaa haittaa tai häiriötä ympäristölle tai terveydelle. Vaarallisten jätteiden pääsy maaperään, pohja- tai pintavesiin, sadevesiviemä-

riin ja yleiseen viemäriin on estettävä. Myös kuljetus- ja siirtokaluston puhtautesta tulee huolehtia, jotta ajoneuvojen pyörien tai muiden rakenteiden mukana ympäristöön ei leviä jätteitä tai muita epäpuhtauksia.

Laitoksen alue tulee olla aidattu ja varustettu lukittavalla portilla. Aita ja portti tulee pitää kunnossa ja portti lukittuna muulloin kuin toiminta-aikana.

5. Jätteiden varastointia ja muuta toimintaa laitoksella puun murskausta lukuun ottamatta saa tapahtua klo 06.00-22.00 välisenä aikana. Puujätteen murskausta tai muita meluavia toimintoja saa tehdä arkipäivisin arkipäiviä lukuun ottamatta 8-10 kertaa vuodessa klo 07-18.00 välisenä aikana.

Toiminnassa syntyvien jätteiden käsittely ja hyödyntäminen

6. Jätteiden vastaanotto, varastointi ja käsittely laitoksella on toteutettava siten, ettei jätteiden hyötykäyttökelpoisuus vaarannu. Jätteet on toimitettava hyötykäyttöön ensisijaisesti aineena ja toissijaisesti energiana siten, että kaatopaikalle loppusijoitettavaa jätettä muodostuu mahdollisimman vähän. Jätteiden kaatopaikkakelpoisuus tulee selvittää voimassaolevan lainsäädännön mukaisesti, mikäli tällaisia jätteitä toimitetaan kaatopaikalle. Öljynerottimista mahdollisesti tulevan öljyisen jätteen asianmukaisesta käsittelystä on huolehdittava.

7. Vaarallisia jätteitä ei saa sekoittaa keskenään tai muihin jätteisiin. Vaaralliset jätteet tulee pakata ja varastoida asianmukaisissa sisällön laatua ja vaarallisuutta osoittavin merkinnöin varustettuihin, tiiviisiin astioihin ja säiliöihin. Vaarallisen jätteen pakkaukseen on merkittävä jätteen ja jätteen haltijan nimi sekä turvallisuuden ja jätehuollon asianmukaisen järjestämisen kannalta tarpeelliset tiedot ja varoitukset. Vaaralliset jätteet on varastoitava katetussa ja lukittavassa kynnyksin varustetussa tilassa, tiiviillä nesteitä läpäisemättömällä alustalla tai muulla ympäristönsuojelun kannalta vastaavalla tavalla siten, ettei vaarallisista jätteistä aiheudu vaaraa tai haittaa ympäristölle.

8. Nestemäiset vaaralliset jätteet on varastoitava varoaltain varustetuissa astioissa tai tiiviillä reunuksella tai reunakorokkein varustetulla alustalla siten, että mahdollisissa vuototapauksissa jätteet saadaan kerättyä talteen. Suojaaltaan tilavuuden on oltava vähintään samansuuruinen kuin suurimman säiliön tilavuus.

9. Asfaltoidulla piha-alueella saa ottaa vastaan ja lajitella puujätettä, kauppan- ja teollisuuden sekajätettä, rakennus- ja purkujätettä ^{x)} sekä energijätettä, lasia ja metallia.

10. Käsitellyt jätteet tulee toimittaa edelleen hyödynnettäväksi riittävän usein, kuitenkin vähintään kerran vuodessa.

11. Kuljetettaessa vaarallisia jätteitä, öljyn- ja hiekanerotuskaivojen tyhjennyslietteitä tai rakennus- ja purkujätettä tulee kuljetuksesta laatia asianmukainen

x) Korjattu kirjoitusvirheenä hallintolain 51 §:n mukaisesti 7.2.2014.

siirtoasiakirja. Asiakirjaan tulee merkitä tiedot kuljetettavasta jätteestä jätelain (646/2011) 121 §:n ja jätteistä annetun valtioneuvoston asetuksen (179/2012) mukaisesti. Siirtoasiakirja tai sen jäljennös on säilytettävä vähintään kolmen vuoden ajan.

Jätteen kuljettamiseen on käytettävä yritystä, joilla on toimivaltaisen ELY-keskuksen päätös jätetiedostoon merkitsemisestä tai jotka on hyväksytty jätehuoltorekisteriin. Jätteet on toimitettava laitokseen, jonka ympäristönsuojelulain mukaisessa luvassa on hyväksytty kyseisen jätteen vastaanotto.

Vesien käsittely ja päästöt viemäriin

12. Asfaltoidun lajittelualueen valumavedet on johdettava hiekan- ja öljynerotuskaivojen kautta maastoon niin, ettei niistä aiheudu pinta- tai pohjavesien pilaantumisvaaraa. Öljynerotuskaivon tulee olla varustettu sulkuventtiilillä ja automaattisella täytönilmaisimella. Hiekan- ja öljynerotinkaivoja on huollettava ja niiden toimintaa on tarkkailtava säännöllisesti. Huolloista ja tarkistuksista on pidettävä kirjaa. Laitosalueen pohjoisosassa valumavedet voidaan johtaa pinta-avaluntana avo-ojaan.

13. Jätevedet on johdettava hiekan- ja öljynerotuskaivojen kautta viemäriverkostoon. Öljynerotuksen jälkeen jätevedenpuhdistamolle johdettavan jäteveden hiilivetytypitoisuus on oltava alle 100 mg/l. Öljynerotuskaivojen tulee olla varustettu sulkuventtiilillä ja automaattisella täytönilmaisimella. Hiekan- ja öljynerottimia on huollettava ja niiden toimintaa on tarkkailtava säännöllisesti. Huolloista ja tarkistuksista on pidettävä kirjaa. Toiminnanharjoittajan tulee ennen toiminnan aloittamista esittää Mustasaaren kunnan ympäristönsuojeluviranomaiselle sekä Etelä-Pohjanmaan elinkeino-, liikenne- ja ympäristökeskukselle Mustasaaren kunnan vesihuoltolaitoksen kanssa tehty sopimus jätevesien johtamisesta viemäriverkostoon.

Mikäli toiminnassa syntyviä jätevesiä ei voida johtaa vesihuoltolaitoksen viemäriin, tulee ne toimittaa käsittelypaikkaan, jolla on voimassa oleva ympäristölupa niiden vastaanottoon. Ennen toimittamisen aloittamista tulee olla yhteydessä Etelä-Pohjanmaan elinkeino-, liikenne- ja ympäristökeskukseen, joka antaa tarvittaessa lisäohjeita.

14. Toiminta tulee järjestää siten, että jätevesiä syntyy mahdollisimman vähän. Viemäriin ja edelleen jätevedenpuhdistamolle ei saa toimittaa jätevesiä, joista voi aiheutua haittaa viemäriverkon rakenteelle, puhdistamon toiminnalle, puhdistamolietteen käsittelylle tai lietteen hyötykäytölle.

Laitoksen aiheuttama melu ja pöly

15. Laitoksen toiminnoista aiheutuvat meluvaikutukset tulee ottaa huomioon niin laitoksen nykyisissä toiminnoissa ja käytännöissä kuin suunnitellussa laitehankintoja ja mahdollisia muutoksia toimintoihin ja käytäntöihin. Laitoksen toiminnasta aiheutuva ekvivalenttimelutaso (LAeq) ei saa ylittää lähimpien asuinrakennusten piha-alueilla päiväaikana klo 7.00-22.00 tasoa 55 dB(A) eikä yöllä klo 22.00-7.00 tasoa 50 dB(A). Jos melu on luoteeltaan iskumaista tai kapeakaistaista, lisätään mittaustulokseen 5 dB ennen sen vertaamista

sallittuun melutasoon. Mikäli ohjeavot ylittyvät, tulee toiminnanharjoittajan ryhtyä toimenpiteisiin laitoksen aiheuttavan meluhaitan vähentämiseksi.

16. Puujätteen murskaus on järjestettävä niin, että siitä aiheutuu mahdollisimman vähän pölyhaittaa ympäristöön. Pölyämistä tulee tarvittaessa estää esimerkiksi kastelemalla toiminta-aluetta tai pölyävää materiaalia. Piha-alue on tarvittaessa puhdistettava niin, ettei alueelta aiheudu pölyhaittaa ympäristöön. Tuulen suunnan ollessa asutukseen päin puujätteen murskausta ei saa tehdä.

Paras käyttökelpoinen tekniikka

17. Toiminnanharjoittajan tulee olla selvillä toimialansa parhaan käytettävissä olevan tekniikan kehitymisestä ja varauduttava sen käyttöönottoon.

Määräykset poikkeuksellisiin tilanteisiin varautumisessa

18. Laitoksen toiminta tulee järjestää siten, että häiriöt, onnettomuustilanteet ja poikkeukselliset tilanteet pystytään suunnitelmallisesti estämään ennakolta. Poikkeuksellisista päästöistä, vahingoista ja onnettomuuksista on välittömästi ilmoitettava Etelä-Pohjanmaan ELY-keskukselle, Mustasaaren kunnan ympäristönsuojeluviranomaiselle sekä tarvittaessa Pohjanmaan pelastuslaitokselle. Viemäriverkostoon onnettomuuden tai vahingon seurauksena pääsevistä haitallisten aineiden päästöistä tulee ilmoittaa viipymättä Mustasaaren kunnan vesihuoltolaitokselle. Toiminnanharjoittajan on heti ryhdyttävä toimenpiteisiin haitallisten vaikutusten poistamiseksi tai vähentämiseksi ja mahdollisen poikkeuksellisen tilanteen uusiutumisen estämiseksi. Toiminnanharjoittajalla tulee olla valmiina ohjeet onnettomuustilanteiden varalle ja laitoksella työskentelevien tulee olla tietoisia näistä ohjeista.

19. Erilaisten toimintojen ja jätteiden varastoinnin alueelle tulee tapahtua niin, että tulipalon sattuessa alueella pystytään liikkumaan ja toimimaan tilanteen vaatimalla tavalla palon sammuttamiseksi. Palovaarallisen jätteen varastointiin tulee varata alueet, jossa palovaaran mahdollisuus on pienin. Mahdollisen tulipalon sammutusvesille tulee laitoksen piha-alueella olla keräämis- ja väli-varastointimahdollisuus. Mahdollisten vahinko- ja onnettomuustilanteiden varalle on laitosalueella oltava käytettävissä riittävä määrä imeytysmateriaalia ja alkusammutuskalustoa.

20. Laitoksella käytettävien polttoaineiden ja kemikaalien käsittely ja varastointi on suunniteltava niin, ettei niistä aiheudu vaaraa tai haittaa ympäristölle. Polttoneste- ja kemikaalivarastojen on sovellettava käyttötarkoitukseensa ja niiden kunto on tarkistettava säännöllisesti. Polttonestesäiliöt on varustettava lapon- ja ylitäytönestimillä. Maanpäällisten polttoainesäiliöiden tulee olla kaksoisvaippaisia tai ne on sijoitettava suoja-altaaseen. Herkästi syttyvien tai muuten palovaarallisten jätteiden varastoinnissa ja käsittelyssä tulee ottaa huomioon paloturvallisuus. Keskenään mahdollisesti reagoivat jätteet tulee säilyttää erillään.

Vastuuhenkilö

21. Toiminnalla tulee olla vastuuhenkilö, joka vastaa tämän lupapäätöksen edellyttämistä toimista sekä toimii yhteyshenkilönä viranomaistoiminnassa. Vastuuhenkilön asiantuntemuksesta ja riittävästä koulutuksesta on huolehdittava. Vastuuhenkilön nimi ja yhteystiedot tulee ilmoittaa Etelä-Pohjanmaan elinkeino-, liikenne- ja ympäristökeskukselle ja Mustasaaren kunnan ympäristönsuojeluviranomaiselle kuukauden kuluessa tämän päätöksen lainvoimaiseksi tulon jälkeen. Tiedot tulee pitää ajan tasalla.

Toiminnan tarkkailu

22. Viemäriin johdettavan veden määrää ja laatua tulee tarkkailla ulkopuolisen laboratorion toimesta neljä kertaa vuodessa. Näytteistä on tehtävä seuraavat määrytykset: pH, sähkönjohtokyky, kokonaishiilivetyttöisyys sekä kloridi-, kromi- ja nikkelpitoisuus. Kerran vuodessa on ulkopuolisen laboratorion toimesta tehtävä laajempi viemäriin johdettavan veden määrän ja laadun tarkkailu. Näytteistä tulee määrittää elohopea, hopea, kadmium, kokonaiskromi, kromi VI (Cr^{6+}), kupari, lyijy, nikkeli, sinkki, syanidi, tina, arseeni ja seleeni.

23. Kiinteistön valumavesiä tulee tarkkailla kerran vuodessa öljynerotuskaivon poistoputkeen sijoitettavasta näytteenottokaivosta otettavasta näytteestä. Näytteestä tulee analysoida pH, sähkönjohtavuus, kokonaistyppeä, kokonaisfosfori, COD, Pb, Cu Cd, Zn sekä mineraaliöljyt.

24. Tarkkailuihin liittyvät analyysit sekä näytteenotto ja laadunvarmennus on suoritettava CEN- tai sitä vastaavan kansallisen standardin mukaisesti ja suoritettava ulkopuolisen asiantuntijan puolesta. Päästömittauksissa on määritettävä mittausmenetelmän kokonaisepävarmuus.

Tarkkailun tulokset on toimitettava tiedoksi Etelä-Pohjanmaan ELY-keskukselle sekä Mustasaaren kunnan ympäristönsuojeluviranomaiselle.

Tarkkailuja voidaan tarvittaessa muuttaa Etelä-Pohjanmaan ELY-keskuksen hyväksymällä tavalla edellyttäen, että tämä ei heikennä tarkkailujen luotettavuutta, kattavuutta tai lupamääräysten noudattamisen valvottavuutta.

Kirjanpito ja raportointi

25. Vastaanotetuista ja toiminnassa syntyneistä, edelleen toimitetuista sekä vastaanottamatta jätetyistä jätteistä on pidettävä kirjaa. Kirjanpidosta on käytävä ilmi jätenimike, koodi (EWC-koodi), määrä, alkuperä, käsittelytapa sekä edelleen toimituspaikka. Kirjanpidosta on käytävä ilmi myös varastointitilanne vuoden lopussa. Jätteet on luokiteltava kulloinkin voimassa olevan lainsäädännön ja ELY-keskuksen ohjeistuksen mukaisesti. Kirjanpito on pyynnöstä esitettävä valvontaviranomaiselle ja säilytettävä vähintään kuusi vuotta.

26. Toiminnanharjoittajan on toimitettava Etelä-Pohjanmaan ELY-keskukselle ja Mustasaaren kunnan ympäristönsuojeluviranomaiselle vuosittain viimeistään seuraavan vuoden helmikuun loppuun mennessä, vuosiyhteenveto, joka sisältää ainakin seuraavat tiedot:

- vastaanotettujen, käsiteltyjen ja edelleen toimitettujen sekä laitoksen omassa toiminnassa muodostuneiden jätteiden määrät, alkuperä sekä toimituspaikka;
- vuodenvaihteessa varastossa olleiden jätteiden määrä;
- tiedot mahdollisista onnettomuustilanteista, niiden ajankohdista, syistä ja korjaustoimenpiteistä sekä syntyneistä päästöistä ja jätteistä;
- vuosiyhteenveto viemäriin johdettavien vesien tarkkailusta (määrä ja laatu) sekä tiedot valumavesien tarkkailusta;
- tiedot öljynerotuskaivojen tyhjennyksistä ja tarkkailusta;
- tiedot vuoden aikana toteutetuista ympäristönsuojeluinvestoinneista sekä suunnitteilla olevista muutoksista laitoksen toimintaan.

Jätteet tulee luokitella kirjanpidossa valtioneuvoston asetuksen jätteistä (179/2012) liitteen 4 mukaisesti. Vuosiyhteenveto viemäriin johdettavien jäte- ja hulevesien laadusta ja tarkkailusta tulee toimittaa myös Mustasaaren kunnan vesihuoltolaitokselle.

Vakuus

27. Toiminnanharjoittajan tulee asettaa Etelä-Pohjanmaan ELY-keskuksen eduksi toistaiseksi voimassa oleva 70 000 euron vakuus asianmukaisen jätehuollon, tarkkailun ja toiminnan lopettamisen tai sen jälkeen tarvittavien toimien varmistamiseksi. Vakuus tulee toimittaa Etelä-Pohjanmaan elinkeino-, liikenne- ja ympäristökeskukselle kuukauden kuluessa tämän päätöksen lainvoimaiseksi tulon jälkeen. Vakuudeksi hyväksytään ammattimaisen rahoituslaitoksen takaus, vakuutus tai pantattu talletus. Vakuuden antajan on oltava luotto-, vakuutus- tai muu ammattimainen rahoituslaitos, jolla on kotipaikka Euroopan talousalueeseen kuuluvassa valtiossa.

Toiminnan muutokset ja lopettaminen

28. Toiminnassa tapahtuvista merkittävistä määrällisistä tai laadullisista muutoksista, toiminnanharjoittajan vaihtumisesta sekä toiminnan pitkäaikaisesta keskeyttämisestä tai lopettamisesta on hyvissä ajoin ilmoitettava Etelä-Pohjanmaan ELY-keskukselle sekä Mustasaaren kunnan ympäristönsuojeluviranomaiselle.

Jätteen vastaanoton, välivarastoinnin ja käsittelyn lakattua toiminnanharjoittajan on tyhjennettävä alue jätteestä sekä tarvittaessa kunnostettava ja puhdistettava alue. Toiminnanharjoittajan tulee hyvissä ajoin, viimeistään 3 kuukautta ennen toiminnan lopettamista, esittää suunnitelma vesiensuojelua, maaperänsuojelua ja jätehuoltoa koskevista toiminnan lopettamiseen liittyvistä toimituksista Etelä-Pohjanmaan ELY-keskukselle. Suunnitelmassa tulee esittää tarvittavat maaperänsuojeluun, vesiensuojeluun ja jätehuoltoon liittyvät jälkitoimet kuten selvitys varastossa olevien jätteiden toimituspaikoista, alueen maaperän puhtaudesta, käsittely- ja varastointialueen puhdistamisesta sekä toimenpiteiden aikataulu.

Lupaharkinnan perusteet

Länsi- ja Sisä-Suomen aluehallintovirasto myöntää ympäristöluvan toimintaan, koska laitoksen toiminta voidaan järjestää ympäristönsuojelulain ja jätelain sekä niiden nojalla annettujen asetusten vaatimusten mukaisesti kun otetaan huomioon annetut lupamääräykset.

Luvan myöntämisen edellytykset

Luvan myöntäminen edellyttää, ettei toiminnasta aiheudu toiminnalle asetettavat lupamääräykset ja toiminnan sijaintipaikka huomioon ottaen yksinään tai yhdessä muiden toimintojen kanssa terveyshaittaa, merkittävää muuta ympäristön pilaantumista tai sen vaaraa, maaperän tai pohjaveden pilaantumista, erityisten luonnonolojen huonontumista taikka vedenhankinnan tai yleiseltä kannalta tärkeän muun käyttömahdollisuuden vaarantumista toiminnan vaikutusalueella tai eräistä naapuruussuhteista annetun lain 17 §:n 1 momentissa tarkoitettua kohtuutonta rasiutusta.

Aluehallintovirasto katsoo, että toiminta kyseisellä paikalla täyttää luvan myöntämisen edellytykset, mikäli annettuja lupamääräyksiä noudatetaan ja muuten toimitaan hakemuksessa esitetyllä tavalla. Toiminnan voidaan katsoa täyttävän myös parhaan käyttökelpoisen tekniikan vaatimukset.

Toiminnanharjoittajalla katsotaan olevan jätelain edellyttämä riittävä asiantuntemus toiminnan laatuun ja laajuuteen nähden ja että laitoksella toimitaan sen laajuuteen nähden tämänhetkisen parhaan käyttökelpoisen tekniikan mukaisesti. Toiminnalle on asetettu vakuus ja sen on katsottu olevan riittävä ympäristönsuojelulain 43 a §:ssä säädettyjen velvoitteiden noudattamiseksi.

Hakemuksen mukaisesta toiminnasta ei sen laatu ja laajuus huomioon ottaen voida arvioida aiheutuvan kaavan sallimasta teollisuustoiminnasta poikkeavia ympäristövaikutuksia.

Toiminta ei ole ristiriidassa alueellisen tai valtakunnallisen jättesuunnitelman kanssa.

Jätelain (646/2011) mukaan ympäristöluvanvaraisen jätteen käsittelytoiminnan harjoittajan on esitettävä lupaviranomaiselle suunnitelma jätteen käsittelyn seurannan ja tarkkailun järjestämisestä. Hakemuksessa esitetyt tiedot jätteen käsittelyn seurannasta ja tarkkailusta vastaavat valtioneuvoston asetuksessa jätteistä (179/2012) 25 §:ssä tarkemmin säädettyä.

Lupamääräysten perustelut

Laitoksella varastoitavat ja käsiteltäväksi tulevat jätteet ovat hakemuksen mukaisia. Laitoksen toiminta edistää vaarallisten ja tavanomaisten jätteiden kierrätysmahdollisuuksia. Varastoitavan ja vastaanotettavan jätteen määrää on rajoitettu ympäristön pilaantumisen ehkäisemiseksi, vakuuden riittävyyden varmistamiseksi sekä valvonnallisista syistä. Rajoittamalla suurimman kerta-varastoinnin alueella varmistetaan myös, että varastoidut vaaralliset ja ta-

vanomaiset jätteet siirretään jatkokäsittelyyn mahdollisimman pian. (Lupamääräys 1)

Toiminnanharjoittajan on oltava selvillä vastaanotettavan jätteen laadusta. Lupamääräyksellä kielletään muiden jätteiden vastaanotto. Jätteet, joiden vastaanottoa ei ole hyväksytty tässä ympäristölupapäätöksessä, on viipymättä toimitettava asianmukaiseen käsittelypaikkaan. (Lupamääräys 2)

Tuottajanvastuunalaista jätteestä tehtävä sopimus perustuu jätelain 47 §:ään sekä pakkausjätettä koskeva siirtymäsäännös jätelain 152 §:ään. (Lupamääräys 3)

Roskaantumisen, maaperän pilaantumisen, laitosalueen ulkopuolelle kulkeutuvien jakeiden sekä ympäristölle aiheutuvan muun haitan estämiseksi on tarpeen huolehtia laitosalueen siisteydestä sekä järjestää jätteiden käsittelytoiminnot, materiaalien varastointi ja laitosalueella tapahtuva liikennöinti asianmukaisesti. Toiminnanharjoittajan on kaikin tavoin huolehdittava siitä, että toiminnasta ympäristöön aiheutuva haitta on mahdollisimman vähäinen. (Lupamääräys 4)

Laitoksen toiminnasta aiheutuvan melutason rajoittamisella estetään toiminnan melun aiheuttama kohtuuton rasitus sekä terveys- ja viihtyisyyshaitat ympäristön asuinkiinteistöillä. Lupamääräyksessä on sovellettu valtioneuvoston päätöksessä 993/1992 annettuja melutason ohjearvoja. (Lupamääräys 5)

Jätteiden käsittely on suoritettava laitoksella siten, ettei siitä aiheudu haittaa terveydelle tai ympäristölle. Määräyksillä edistetään myös jätteiden ohjautumista hyötykäyttöön. Vaaralliset jätteet tulee varastoida pakkauksissa, jotka ovat riittävän nestetiiviit ja kestävä, jotta nesteiden pääsy ympäristöön astioiden ja pakkausten rikkoutumisen vuoksi voidaan estää. Vaarallisia jätteitä sisältävät pakkaukset tulee merkitä asianmukaisesti.

Jätelain periaatteiden mukaisesti kaikessa toiminnassa on huolehdittava siitä, että jätettä syntyy mahdollisimman vähän ja että syntyvät jätteet pyritään ensisijaisesti hyödyntämään ja vasta toissijaisesti toimittamaan asianmukaiseen käsittelyyn. Jätteistä on ensisijaisesti pyrittävä hyödyntämään niiden sisältämä aine ja toissijaisesti energia.

Mikäli toiminnassa syntyy sellaisia kaatopaikalla toimitettavia jätejakeita, jotka eivät ole tavanomaista yhdyskuntajätettä tai sellaiseksi rinnastettavia, vastaa jätteen tuottaja valtioneuvoston asetuksen kaatopaikoista edellyttämällä tavalla jätteen kaatopaikkakelpoisuuden selvittämisestä. (Lupamääräykset 6-9)

Jotta voidaan välttää tarpeettoman suurien jätteiden varastoerien muodostuminen, tulee jätteet toimittaa säännöllisesti eteenpäin. Jätelain mukaan jätettä saa luovuttaa vain jätehuoltorekisteriin hyväksytyille kuljettajalle tai sille, jolla on oikeus ottaa vastaan jätettä ympäristönsuojelulain mukaisen ympäristöluvan nojalla. Vaaralliset jätteet saa toimittaa vain laitokselle, jolla on lupa ottaa vastaan ja käsitellä vaarallisia jätteitä. Siirtoasiakirjamenettelyn avulla voidaan seurata jätteen kulkua tuottajalta asianmukaiseen hyödyntämis- tai käsittelypaikkaan. (Lupamääräykset 10-11)

Pinta- tai pohjavesien pilaantumisvaaran ehkäisemiseksi tulee laitoksen lajitelyalueen valumavedet johtaa hiekan- ja öljynerotuskaivojen kautta maastoon. Laitosalueen pohjoisosassa valumavedet voidaan johtaa pintavaluntana avo-ojaan. (Lupamääräys 12)

Määräykset koskien toiminnan jätevesiä on annettu vesihuoltolaitoksen viemärin ja jätevedenpuhdistamon toiminnan turvaamiseksi. Asumajätevesistä poikkeavat jätevedet, jotka johdetaan kunnalliseen viemäriverkkoon, eivät saa aiheuttaa haittaa viemäriverkostolle ja sen toiminnalle tai jätevedenpuhdistamolle. Myös puhdistamolietteen hyötykäyttö on turvattava, joten viemäriin ei saa johtaa sellaisia jätevesiä, jotka vaikeuttavat lietteen hyötykäyttöä.

Mikäli jätevesiä joudutaan toimittamaan muualle, on se tehtävä suunnitelmallisesti ja valvontaviranomaisen ohjeita noudattaen. (Lupamääräykset 13-14)

Laitoksen toiminnasta aiheutuvan melutason rajoittamisella estetään toiminnan melun aiheuttama kohtuuton rasitus sekä terveys- ja viihtyisyshaitat ympäristön asuinkiinteistöillä. Lupamääräyksessä on sovellettu valtioneuvoston päätöksessä 993/1992 annettuja melutason ohjearvoja. (Lupamääräys 15)

Lupamääräys koskien pölyhaittaa on annettu lähiasutuksen viihtyisyyden turvaamiseksi. (Lupamääräys 16)

Ympäristönsuojelulain ja -asetuksen mukaisesti tulee ympäristön pilaantumista ennaltaehkäistä ja vähentää käyttämällä parasta käyttökelpoista tekniikkaa. Jätelain mukaisesti jätehuollossa periaatteena on, että käytetään parasta käyttökelpoista tekniikkaa ja noudatetaan ympäristön kannalta parasta käytäntöä. Toiminnanharjoittajan on oltava riittävästi selvillä toimialan parhaan käyttökelpoisen tekniikan kehittymisestä. (Lupamääräys 17)

Varautumalla ennakkoon onnettomuus- ja vahinkotilanteisiin voidaan vähentää päästöjä ympäristöön. Ennaltaehkäisyn ja haittojen minimoinnin periaatteet edellyttävät haitallisten ympäristövaikutusten estämisen ennalta tai niiden rajoittamisen. Päästöistä, onnettomuuksista ja poikkeuksellisista tilanteista ilmoittamisvelvollisuudella varmistetaan tiedonkulku viranomaisille sekä vesihuoltolaitokselle. (Lupamääräykset 18-19)

Polttoaineiden ja kemikaalien varastointia koskevilla määräyksillä turvataan polttoaineiden ja kemikaalien asianmukainen käsittely ja estetään vuodot maaperään ja pinta- sekä pohjaveteen. (Lupamääräys 20)

Jätteiden hyödyntämis- ja käsittelypaikalla tulee jätelain mukaan olla toiminnan asianmukaista hoitoa ja sekä toiminnan seurantaa ja tarkkailua varten nimetty vastuuhenkilö. Valvonnallisista syistä vastuuhenkilön nimi ja yhteystiedot on ilmoitettava ympäristönsuojeluviranomaisille. (Lupamääräys 21)

Tarkkailun, kirjanpidon ja raportoinnin tarkoituksena on pitää toiminnanharjoittaja ja valvontaviranomaiset selvillä toiminnan laadusta ja laajuudesta sekä toiminnan terveys- ja ympäristövaikutuksista. Päästöjen ja toiminnan suunnitelmallinen tarkkailu helpottaa viranomaistyöskentelyä, saatujen tieto-

jen perusteella voidaan seurata toiminnan lainmukaisuutta ja päätöksessä annettujen määräysten noudattamista. Lisäksi jätemäärillä on merkitystä jätehuollon kehittämisessä ja seurattaessa alueellisia jätevirtoja. (Lupamääräykset 22-26)

Ympäristönsuojelulain 43a §:n mukaan toiminnanharjoittajan, joka harjoittaa jätteen hyödyntämis- tai käsittelytoimintaa on asetettava toiminnan laajuus ja luonne huomioon ottaen riittävän suuri vakuus tai esitettävä vastaava muu järjestely asianmukaisen jätehuollon järjestämiseksi huomioiden toiminnan laajuus, luonne ja toimintaa varten annettavat määräykset. (Lupamääräys 27)

Toiminnassa tapahtuvista olennaisista muutoksista tai toiminnan lopettamisesta on tarpeen antaa määräys maaperän pilaantumisen selvittämiseksi, vesiensuojelun turvaamiseksi ja toiminnasta alueelle mahdollisesti jääneiden jätteiden käsittelyn varmistamiseksi. Suunnitelman tulee sisältää selvitykset mm. varastossa olevien jätteiden toimittamisesta käsittelyyn, käsittely- ja varastointitilojen puhdistamisesta sekä selvitys maaperän pilaantuneisuudesta ja tarvittaessa suunnitelma pilaantuneen maaperän puhdistamisesta. (Lupamääräys 28)

VASTAUS LAUSUNNOISSA JA MUISTUTUKSISSA ESITETTYIHIN VAATIMUKSIIN

Lausunnoissa ja muistutuksessa esitetyt asiat on huomioitu lupamääräyksistä ilmenevällä tavalla. Muistutuksen osalta aluehallintovirasto toteaa lisäksi, että laitoksen toiminta voidaan järjestää ympäristönsuojelulain ja jätelain sekä niiden nojalla annettujen asetusten vaatimusten mukaisesti kun otetaan huomioon annetut lupamääräykset. Annetut lupamääräykset, toiminnan sijainti teollisuusalueella sekä voimassa olevan kaavan mukainen alueelle vahvistettu käyttötarkoitus huomioon ottaen luvan mukainen toiminta ei aiheuta eräistä naapurussuhteista annetun lain 17 §:n 1 momentissa tarkoitettua kohtuutonta rasitusta.

LUVAN VOIMASSAOLO JA LUPAMÄÄRÄYSTEN TARKISTAMINEN

Päätöksen voimassaolo

Tämä päätös on voimassa toistaiseksi. Mikäli toiminnassa tapahtuu päästöjä tai niiden vaikutuksia lisäävä tai muu olennainen muutos, on toiminnalle haettava uusi ympäristölupa. Tämä päätös on voimassa, kunnes uudesta lupahakemuksesta tehty päätös on lainvoimainen.

Lupamääräysten tarkistaminen

Hakemus lupamääräysten tarkistamiseksi on tehtävä 31.1.2024 mennessä. Hakemuksessa tulee esittää soveltuvin osin ympäristönsuojeluasetuksen 9-11 §:n mukaiset tiedot.

Korvattavat päätökset

Lainvoimaiseksi tultuaan tämä päätös korvaa seuraavan päätöksen

- Mustasaaren kunnan rakennus- ja valvontalautakunnan 21.6.2006 myöntämä ympäristölupa § 123, jota on tarkistettu 23.1.2008 (§ 5) ja

25.8.2009 (§ 63) sekä muutettu rakennus- ja valvontalautakunnan 5.11.2012 antaman lausunnon johdosta.

Lupaa ankaramman asetuksen noudattaminen

Jos asetuksella annetaan tämän lain tai jätelain nojalla jo myönnetyn luvan määräystä ankarampia säännöksiä tai luvasta poikkeavia säännöksiä luvan voimassaolosta tai tarkistamisesta, on asetusta luvan estämättä noudatettava.

PÄÄTÖKSEN TÄYTÄNTÖÖNPANO

Lassila & Tikanoja Oyj saa aloittaa hakemuksen mukaisen toiminnan tämän lupapäätöksen määräyksiä noudattaen mahdollisesta muutoksenhausta huolimatta. Muutoksenhakutuomioistuin voi kieltää päätöksen täytäntöönpanon.

Aluehallintovirasto toteaa, että päätöksen täytäntöönpanosta hakemuksen ja lupamääräysten mukaisilla menettelyillä ei voida olettaa olevan haitallisia vaikutuksia ympäristölle. Näin ollen lupa toiminnan aloittamiseen voidaan tässä tapauksessa myöntää.

Asetettava vakuus on määrätty riittäväksi ympäristön saattamiseksi päästöjen osalta ennalleen, mikäli lupa evätään tai sen lupamääräyksiä muutetaan. Näin ollen päätöksen täytäntöönpano ei tee muutoksenhakua hyödyttömäksi.

SOVELLETUT SÄÄNNÖKSET

Ympäristönsuojelulaki 5, 28, 41-43, 43a-c, 45, 46, 55, 56, 62, 81, 90, 101, 105 §

Ympäristönsuojeluasetus 1, 5, 12, 19, 30, 36, 37 §

Jätelaki (646/2011) 6, 8, 12-13, 15-17, 29, 47, 118-121, 141, 152 §

Valtioneuvoston asetus jätteistä (179/2012) 4, 7-9, 22-25 §, liite 4

Laki eräistä naapurussuhteista 17 §

Valtioneuvoston päätös melutason ohjeistoista (VNp 993/1992)

KÄSITTELYMAKSU JA SEN MÄÄRÄYTYMINEN

Tästä päätöksestä peritään maksua **8 220 euroa**. Lasku lähetetään myöhemmin Valtion talous- ja henkilöstöhallinnon palvelukeskuksesta Joensuusta.

Ympäristönsuojelulain 105 §:n mukaan ympäristöluvan käsittelystä peritään maksu, jonka suuruutta määrättäessä noudatetaan, mitä valtion maksuperustelaisissa (150/1992) ja sen nojalla annettavassa valtioneuvoston asetuksessa tai ympäristöministeriön asetuksessa säädetään. Tässä tapauksessa maksu määräytyy valtioneuvoston asetuksen aluehallintoviraston maksuista vuosina 2012 ja 2013 (1572/2011) nojalla. Asetuksen mukaan laitoksen, jossa hyödynnetään tai loppukäsitellään muualla kuin siinä syntyneitä vaarallisia jätteitä, ympäristöluvan käsittelystä perittävä maksu on 8 220 euroa.

PÄÄTÖKSESTÄ TIEDOTTAMINEN

Länsi- ja Sisä-Suomen aluehallintovirasto tiedottaa tästä päätöksestä julkisesti kuuluttamalla Mustasaaren kunnan ja Länsi- ja Sisä-Suomen aluehallintoviraston virallisella ilmoitustaululla sekä sanomalehdissä Pohjalainen ja Vasabladet.

JAKELU

Päätös

Lassila & Tikanoja Oyj

Tiedoksi

Mustasaaren kunnanhallitus
Mustasaaren kunnan ympäristönsuojeluviranomainen
Mustasaaren kunnan kaavoitusviranomainen
Etelä-Pohjanmaan elinkeino-, liikenne- ja ympäristökeskus (sähköisesti)
Pohjanmaan pelastuslaitos (sähköisesti)
Maalahden kunnanhallitus
Maalahden kunnan ympäristönsuojeluviranomainen
Suomen ympäristökeskus (sähköisesti)

Ilmoitus päätöksestä

Tieto päätöksen antamisesta ilmoitetaan erikseen niille, joille on annettu tieto hakemuksen jättämisestä sekä niille, jotka ovat esittäneet hakemuksen johdosta muistutuksia tai vaatimuksia.

MUUTOKSENHAKU

Tähän päätökseen saa hakea muutosta valittamalla Vaasan hallinto-oikeuteen.

LIITTEET

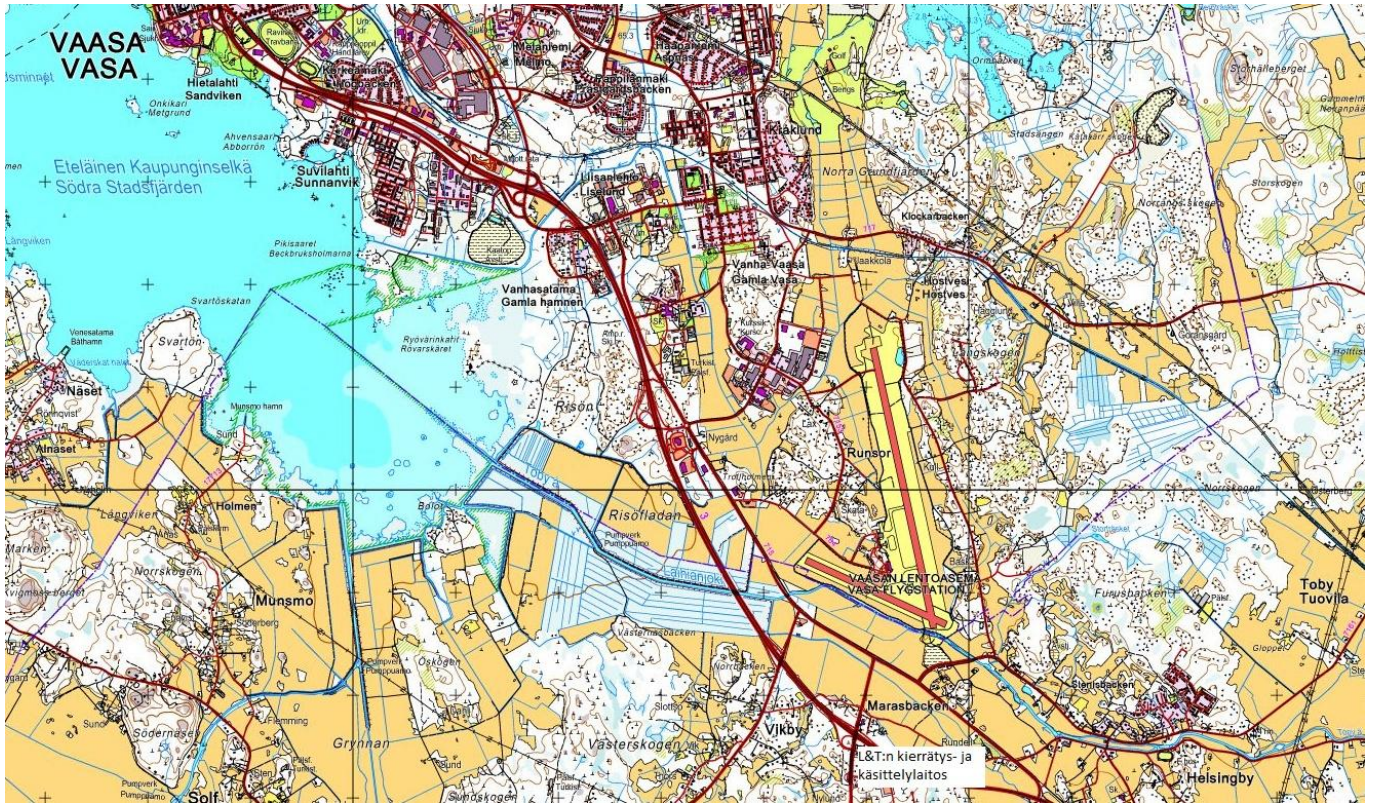
- 1) Sijaintikartta
- 2) Valitusosoitus

Maria Lövdahl

Katja Söderlund

Asian on ratkaissut ympäristöylitarkastaja Maria Lövdahl ja esitellyt ympäristölakimies Katja Söderlund.

KS/DKa



- Valitusviranomainen** Länsi- ja Sisä-Suomen aluehallintoviranomaisen päätökseen saa hakea valittamalla muutosta **Vaasan hallinto-oikeudelta**. Asian käsittelystä perittävistä maksusta valitetaan samassa järjestyksessä kuin pääasiasta.
- Valitusaika** Määräaika valituksen tekemiseen on kolmekymmentä (30) päivää tämän päätöksen antopäivästä sitä määräaikaan lukematta. Valitusaika päättyy **27.2.2014**.
- Valitusoikeus** Päätöksestä voivat valittaa ne, joiden oikeutta tai etua asia saattaa koskea, sekä vaikutusalueella ympäristön-, terveyden- tai luonnonsuojelun tai asuin ympäristön viihtyisyyden edistämiseksi toimivat rekisteröidyt yhdistykset tai säätiöt, asianomaiset kunnat, alueelliset elinkeino-, liikenne- ja ympäristökeskukset, kuntien ympäristönsuojeluviranomaiset ja muut asiassa yleistä etua valvovat viranomaiset.
- Valituksen sisältö** Valituskirjelmässä, joka osoitetaan Vaasan hallinto-oikeudelle, on ilmoitettava
- päätös, johon haetaan muutosta
 - valittajan nimi ja kotikunta
 - postiosoite ja puhelinnumero ja mahdollinen sähköpostiosoite, joihin asiaa koskevat ilmoitukset valittajalle voidaan toimittaa (mikäli yhteystiedot muuttuvat, on niistä ilmoitettava Vaasan hallinto-oikeudelle, PL 204, 65101 Vaasa, sähköposti vaasa.hao@oikeus.fi)
 - miltä kohdin päätökseen haetaan muutosta
 - mitä muutoksia päätökseen vaaditaan tehtäväksi
 - perusteet, joilla muutosta vaaditaan
 - valittajan, laillisen edustajan tai asiamiehen allekirjoitus, ellei valituskirjelmää toimiteta sähköisesti (telekopiolla tai sähköpostilla)
- Valituksen liitteet** Valituskirjelmään on liitettävä
- asiakirjat, joihin valittaja vetoaa vaatimuksensa tueksi, jollei niitä ole jo aikaisemmin toimitettu viranomaiselle
 - mahdollisen asiamiehen valtakirja tai toimitettaessa valitus sähköisesti selvitys asiamiehen toimivallasta
- Valituksen toimittaminen Länsi- ja Sisä-Suomen aluehallintovirastolle**
- Valituskirjelmä liitteineen on toimitettava Länsi- ja Sisä-Suomen aluehallintovirastolle. Valituskirjelmän on oltava perillä määräajan viimeisenä päivänä ennen virka-ajan päättymistä. Valituskirjelmä liitteineen voidaan myös lähettää postitse, telekopiona tai sähköpostilla. Sähköisesti (telekopiona tai sähköpostilla) toimitetun valituskirjelmän on oltava toimitettu niin, että se on käytettävissä vastaanottolaitteessa tai tietojärjestelmässä määräajan viimeisenä päivänä ennen virka-ajan päättymistä.
- Länsi- ja Sisä-Suomen aluehallintoviraston yhteystiedot**
- | | |
|---------------|-----------------------|
| käyntiosoite: | Wolffintie 35, Vaasa |
| postiosoite: | PL 200, 65101 Vaasa |
| puhelin: | 0295 018 450 |
| telekopio: | 06-317 4817 |
| sähköposti: | kirjaamo.lansi@avi.fi |
| aukioloaika: | klo 8-16.15 |
- Oikeudenkäyntimaksu** Valittajalta peritään asian käsittelystä Vaasan hallinto-oikeudessa oikeudenkäyntimaksu 97 euroa. Tuomioistuinten ja eräiden oikeushallintoviranomaisten suoritteista perittävistä maksuista annetussa laissa on erikseen säädetty eräistä tapauksista, joissa maksua ei peritä.