



ASIA Eläinsuojan ympäristölupa, maidontuotantotoiminta, Kaustinen.

HAKIJA Kuorikoski Kai, Kimmo ja Ulla-Maija MTY
Kuorikoskentie 70
69600 Kaustinen

ELÄINSUOJAN TOIMINTA JA SIJAINTI

Hakemus koskee maidontuotantotoimintaa ja sen laajentamista. Hakemuksen mukaan tilalla on nykyisin 58 lypsylehmää, 58 hiehoa, 6 lihanautaa, 12 vasikkaa (alle 6 kk) ja 4 hevosta. Toimintaa laajennetaan rakentamalla nykyisen navetan yhteyteen laajennusosa. Laajennuksen jälkeen tilalle tulee yhteensä 116 lypsylehmää, 82 hiehoa, 2 lihanautaa, 24 vasikkaa (alle 6 kk) ja 4 hevosta.

Nykyinen navetta ja rakennettava navetan laajennusosa sijaitsevat Kaustisen kunnan Kaustin kylässä tilalla Navetta 236-401-6-102.

LUVAN HAKEMISEN PERUSTE

Toiminta on ympäristölupavelvallinen ympäristönsuojelulain 28 §:n 1 momentin ja ympäristönsuojeluasetuksen 1 §:n 1 momentin kohdan 11 a mukaan, koska kyseessä on vähintään 30 lypsylehmälle tarkoitettu eläinsuoja. Ympäristönsuojelulain 28 §:n 3 momentin mukaan luvan saaneen toiminnan päästöjä tai niiden vaikutuksia lisäävään tai muuhun olennaiseen toiminnan muuttamiseen on oltava lupa.

LUPAVIRANOMAISEN TOIMIVALTA

Ympäristönsuojeluasetuksen 5 §:n 1 momentin 11 a kohdan nojalla eläinsuojan ympäristölupa-asian ratkaisee aluehallintovirasto.

Nykyisen ja rakennettavan etälietesäiliön ja rakennettavan etäkuivalantalan vaikutusalue on niin etäällä eläinsuojasta ja sen vaikutusalueesta, et-

tä etälietesäiliöiden ja etäkuivalantalan vaikutuksia tai mahdollista ympäristöluvan tarvetta ei arvioida tämän eläinsuojaa koskevan ympäristölupahakemuksen yhteydessä. Tiedot ovat kuitenkin tarpeen riittävän laman varastointitilavuuden arvioimiseksi.

Tämän päätöksen ympäristönsuojelulain mukaisena valvontaviranomaisena toimii Etelä-Pohjanmaan elinkeino-, liikenne- ja ympäristökeskus.

ASIAN VIREILLETULO

Ympäristölupahakemus on tullut vireille Länsi- ja Sisä-Suomen aluehallintovirastossa 28.3.2012.

TOIMINTAA KOSKEVAT LUVAT, SOPIMUKSET JA ALUEEN KAAVOITUSTILANNE

Toiminnalle on aikaisemmin Kaustisen kunnan ympäristölautakunta 10.5.1999 myöntänyt ympäristöluvan enintään 37 lypsylehmälle, 26 hiehelle, 30 lihanaudalle ja 30 vasikalle.

Alueella on voimassa Järvelä-Salonkylä osayleiskaava. Kaavassa eläinsuojan sijoituspaikka on merkitty kaavamerkinnällä kotieläintilojen talouskeskusten alue (AM), joka on varattu nykyisille talouskeskuksille, ja lisärakentaminen tulee keskittää ensisijaisesti nykyisten rakennusten läheisyyteen. Katkoviiva osoittaa talouskeskuksen 100 m suojaetäisyyttä muiden asuntoalueiden asuinrakennuksiin.

TOIMINNAN SIJAINNATILANNE JA SEN YMPÄRISTÖ

Nykyinen navetta ja sen yhteyteen rakennettava laajennusosa sijaitsevat Kaustisen kunnan Kaustin kylässä noin 7 km:n etäisyydellä Kaustisen kunnan keskustasta luoteeseen. Eläinsuojan lähiympäristö on peltoaluetta.

Lähimmät viisi naapurin asuinrakennusta sijaitsevat noin 40 metrin (hakemuksen mukaan tyhjillään), noin 80 metrin (2 kpl), noin 100 metrin (hakemuksen mukaan tyhjillään) ja noin 110 metrin etäisyydellä nykyisestä navetasta. Seuraavat viisi naapurin asuinrakennusta sijaitsevat noin 140-190 metrin etäisyydellä ja seuraavat kahdeksan naapurin asuinrakennusta noin 230-280 metrin etäisyydellä nykyisestä navetasta. Muut naapurien asuinrakennukset sijaitsevat yli 300 metrin etäisyydellä nykyisestä navetasta.

Lähimmät viisi naapurin asuinrakennusta sijaitsevat noin 40 metrin (hakemuksen mukaan tyhjillään), noin 80 metrin (2 kpl), noin 120 metrin ja noin 140 metrin etäisyydellä (hakemuksen mukaan tyhjillään) suunnitellusta navetan laajennusosasta. Seuraavat kolmetoista naapurin asuinrakennusta sijaitsevat noin 200-300 metrin etäisyydellä suunnitellusta laajennusosasta. Muut naapurien asuinrakennukset sijaitsevat yli 300 met-

rin etäisyydellä suunnitellusta navetan laajennusosasta. Alle 400 metrin etäisyydellä sijaitsee neljä muuta eläinsuojaa ja hevostila.

Eläinsuojan ja sen laajennusosan sijaintipaikka ei sijaitse pohjavesialueella. Lähin pohjavesialue, Åsen B pohjavesialue, sijaitsee noin 220 metrin etäisyydellä. Lähin vesistö, Perhonjoki, sijaitsee lähimmillään noin 180 metrin etäisyydellä nykyisestä eläinsuojasta.

ELÄINSUOJAN TOIMINTA

Eläintilat ja tuotanto

Hakemuksen mukaan tilalla on nykyisin 58 lypsylehmää, 58 hiehoa, 6 lihanautaa, 12 vasikkaa (alle 6 kk) ja 4 hevosta kahdessa navettarakennuksessa. Toimintaa laajennetaan rakentamalla nykyisen navetan yhteyteen laajennusosa. Laajennusosaan tulee tilat 82 hieholle ja 25 ummessa olevalle lehmälle. Toinen navetta ja kaksi lietesäiliötä, noin 418 m³ ja noin 935 m³, poistuvat käytöstä laajennuksen yhteydessä. Laajennuksen jälkeen tilalle tulee yhteensä 116 lypsylehmää, 82 hiehoa, 2 lihanautaa (sijoittuu sairaskarsinoihin), 24 vasikkaa (alle 6 kk) ja 4 hevosta.

Vasikoista 14 kpl sijoittuu igluihin, jotka sijaitsevat katoksessa betonilaatan päällä navetan ulkopuolella. Hakemuksen mukaan betonilaatan ulkopuolella on salaoja, jolla vedet johdetaan lietesäiliöön.

Tilalla tuotetaan laajennuksen jälkeen maitoa noin 1,2 milj. litraa vuodessa. Käyttövesi toimintaan otetaan Kuorikosken vesiyhtymältä.

Nykyisessä käyttöön jäävässä navetassa on koneellinen ilmavaihto ja poistoilmahormit sijaitsevat katolla. Laajennusosaan tulee luonnollinen ilmanvaihto.

Lannan ja jätevesien varastointi

Eläinsuojan ja sen laajennusosan lannankäsittely tapahtuu pääasiassa lietelannalla. Kuivalannalla ovat vasikat ja hevoset.

Eläinsuojan yhteyteen jää käyttöön nykyinen noin 1 493 m³:n avoin lietesäiliö, joka täytetään jatkossa alakautta. Lisäksi tilalla on käytössä eläinsuojan yhteydessä sijaitseva noin 50 m³:n kuivalantala (pohjan ala noin 25 m²) sekä noin 840 m³:n etälietesäiliö, joka sijaitsee noin kilometrin etäisyydellä eläinsuojasta pohjoiseen (tilalla Kulmala 236-401-6-55). Kuivalantalan pohja ja reunat ovat betonia. Reunojen korkeus on noin metri. Ajoluiskan korkeus on noin 40 cm. Lantalan ulkopuolella ei ole kuormauslaattaa.

Uusi noin 2 124 m³:n etälietesäiliö rakennetaan noin 20 kilometrin etäisyydelle eläinsuojasta kaakkoon (tilalle Pilvineva 924-404-2-49) ja uusi

noin 140 m²:n (noin 280 m³:n) etäkuivalantala noin kilometrin etäisyydelle eläinsuojasta pohjoiseen (tilalle Kulmala 236-401-6-55).

Yhteensä tilalle tulee lietesäiliötilavuutta lietekuiluineen (noin 404 m³) noin 4 861 m³. Kuivalantalatilavuutta tulee yhteensä 330 m³. Lietelanta ja lanta käytetään pelloilla lannoitteena.

Hakemuksen mukaan maitohuoneen pesuvesiä muodostuu noin 370 m³/vuosi ja eläinsuojan muita pesuvesiä noin 80 m³/vuosi. Maitohuoneen pesuedet, eläinsuojan muut pesuedet sekä sosiaalityöjien jätevedet johdetaan lietesäiliöön. Hakemuksen mukaan nykyisen navetan WC-tilat ovat olleet poissa käytöstä. Navetan laajennusosaan ei tule WC-tiloja.

Lannan ja jätevesien hyödyntäminen

Lietelanta ja lanta käytetään pelloilla lannoitteena. Tilalla on käytettävissä peltoa lannanlevitykseen yhteensä noin 126,63 ha, josta omaa peltoa noin 27,46 ha ja vuokrateltoa noin 99,17 ha. Hakemuksen mukaan lannan levityspeltoa sijaitsee 9,63 ha pohjavesialueella. Lannan levityksestä 25 % tapahtuu viikkojen 19-20 aikana, 65 % viikkojen 26-27 aikana ja 10 % viikkojen 39-40 aikana.

Laidunnus

Tilalla laidunnetaan hevosia. Laidunala on noin 3 ha. Hakemuksen mukaan jaloittelutarhaa ei rakenneta.

Säilörehun varastointi

Tilalla tehdään esikuivattua säilörehua noin 1 300 tonnia/vuosi pyöröpaaleihin.

Jätteet

Hakemuksen mukaan toiminnasta syntyvät rehujätteet kompostoidaan ja käytetään pellolla lannoitteena. Kuolleet eläimet toimitetaan raatojen käsittelylaitokselle Honkajoki Oy:lle. Akut, loisteputket, öljyt, muovi- ja metallijäte toimitetaan jäteasemalle.

Polttoainesäiliöt ja kemikaalit

Tilalla on 3 000 litran polttoainesäiliö, joka on kaksoisvaippasäiliö. Lisäksi tilalla on 4 000 litran polttoainesäiliö, joka on betonilaatan päällä. Tilalla säilytetään muita öljytuotteita enintään 600 litraa konehallissa tynnyreissä. Kasvinsuojeluaineet säilytetään lukitussa tilassa.

Toiminnasta aiheutuva liikenne

Toiminnasta aiheutuu liikennettä siten, että maitoauto käy kolme kertaa viikossa, rehuauto seitsemän kertaa vuodessa ja teurasauto 12 kertaa vuodessa. Omaa liikennettä on tarpeen mukaan, eniten keväällä ja kesällä peltotöiden aikana.

YMPÄRISTÖKUORMITUS JA SEN RAJOITTAMINEN

Hakemuksen mukaan lannanlevitys tapahtuu jatkossa kokonaan sijoittavalla kalustolla.

LUPAHAKEMUKSEN KÄSITTELY

Lupahakemuksen täydennykset

Ympäristölupahakemusta on täydennetty 25.9.2012, 27.9.2013 ja 9.10.2013.

Toiminnanharjoittaja on 27.9.2013 toimittamassaan täydennyksessä todennut selvityksenä siihen, että onko toiminnan laajentamiselle vaihtoehtoja sijoituspaikkaa, mm. seuraavaa:

Nykyinen navettarakennus on suhteellisen uusi ja toimiva. Nykytilanne, jossa eläimet ovat kahdessa rakennuksessa, on epäkäytännöllinen. Lisäksi vanha navettarakennus, jossa on nuorkarjaa, ei täytä kaikkia vaatimuksia. Paras vaihtoehto olisi, että kaikki eläimet olisivat saman katon alla. Tällä hintatasolla huomioon ottaen, kokonaan uuden rakentaminen on mahdotonta.

Lupahakemuksesta tiedottaminen

Ympäristöluvan vireilläolosta on kuulutettu Kaustisen kunnan sekä Länsi- ja Sisä-Suomen aluehallintoviraston virallisilla ilmoitustauluilla 17.10.-18.11.2013 välisenä aikana. Hakemusasiakirjat ovat olleet kuulutusajana nähtävillä Kaustisen kunnanvirastossa. Ympäristölupahakemuksen vireilläolosta on tiedotettu sanomalehdessä Perhonjokilaakso sekä lähetetty tieto eläinsuojan lähinaapureille hakemusasiakirjoihin liitetyn tiedonantokirjelmän mukaisesti.

Tarkastus

Ympäristölupahakemuksen johdosta on suoritettu tarkastuskäynti 2.7.2013. Tarkastuksesta laadittu muistio on liitetty hakemusasiakirjoihin.

Lausunnot

Lupahakemuksesta on pyydetty lausuntoa Kaustisen kunnanhallitukselta ja ympäristönsuojeluviranomaiselta sekä Etelä-Pohjanmaan elinkeino-, liikenne- ja ympäristökeskukselta.

Kaustisen kunnanhallitus toteaa lausunnossaan, että eläinsuoja laajennuksineen sijaitsee alueella, jossa maatalouden harjoittaminen on perinteistä toimintaa. Lähimpään erilliseen asuinrakennukseen on etäisyyttä noin 70 m, muutoin eläinsuojan ympäristö on maatalousaluetta. Eläinsuoja ei sijaitse pohjavesialueella ja lähin vesistö sijaitsee noin 220 metrin etäisyydellä eläinsuojasta.

Toiminnassa tulee kuitenkin huomioida, että tilalla on riittävästi lannan varastointitilavuutta ja levitysalaa. Lannan käsittelyssä ja kuljetuksessa tulee noudattaa erityistä huolellisuutta niin, että lantaa ei joudu ympäristöön eikä siitä aiheudu kohtuutonta haittaa naapureille. Lisäksi lannan levityksessä pelloille tulee huomioida tarvittavat suojaetäisyydet vesistöihin, pohjavesialueisiin ja talousvesikaivoihin. Eläinsuojan ympäristö tulee pitää siistinä.

Toiminnanharjoittajan on seurattava erityisesti lannan varastointiin, käsittelyyn ja levittämiseen sekä eläinsuojan ilmanvaihdon hajunpoistoon liittyvän parhaan käyttökelpoisen tekniikan kehittymistä ja varauduttava sen käyttöön ottoon, mikäli niillä voidaan ehkäistä ympäristön pilaantumisen vaaraa.

Kaustisen ympäristölautakunta toteaa lausunnossaan, että eläinsuoja laajennuksineen sijaitsee alueella, jossa maatalouden harjoittaminen on perinteistä toimintaa. Lähimpään erilliseen asuinrakennukseen on etäisyyttä noin 70 m, muutoin eläinsuojan ympäristö on maatalousaluetta. Eläinsuoja ei sijaitse pohjavesialueella ja lähin vesistö sijaitsee noin 220 metrin etäisyydellä eläinsuojasta.

Toiminnassa tulee kuitenkin huomioida, että tilalla on riittävästi lannan varastointitilavuutta ja levitysalaa. Lannan käsittelyssä ja kuljetuksessa tulee noudattaa erityistä huolellisuutta niin, että lantaa ei joudu ympäristöön eikä siitä aiheudu kohtuutonta haittaa naapureille. Lisäksi lannan levityksessä pelloille tulee huomioida tarvittavat suojaetäisyydet vesistöihin, pohjavesialueisiin ja talousvesikaivoihin. Eläinsuojan ympäristö tulee pitää siistinä.

Toiminnanharjoittajan on seurattava erityisesti lannan varastointiin, käsittelyyn ja levittämiseen sekä eläinsuojan ilmanvaihdon hajunpoistoon liittyvän parhaan käyttökelpoisen tekniikan kehittymistä ja varauduttava sen käyttöön ottoon, mikäli niillä voidaan ehkäistä ympäristön pilaantumisen vaaraa.

Etelä-Pohjanmaan elinkeino-, liikenne- ja ympäristökeskus toteaa lausunnossaan mm, että eläinsuojan nykyinen eläinmäärä poikkeaa sekä voimassa olevan luvan mukaisesta että hakemuksessa esitetystä eläinmäärästä. Kaustisen kunnan rakennus- ja ympäristölautakunnan 10.5.1999 myöntämän luvan mukaan eläinsuojassa voidaan pitää enintään 37 lehmää, 30 lihanautaa ja 30 vasikkaa. Hakemuksen pohjapiirros-

ten ja luvan hakijan kanssa 1.11.2013 käydyn puhelinkeskustelun mukaan vuonna 1999 myönnetyn luvan jälkeen tilalla on pidetty kahdessa tuotantorakennuksessa yhteensä enintään 91 lypsylehmää, 34 alle 6 kk:n ikäistä vasikkaa sekä 68 yli 6 kk:n ikäistä lehmävasikkaa ja hiehoa.

Eläinyksiköiksi muutettuna voimassa olevan luvan mukainen eläinmäärä on 324 yksikköä, hakemuksen mukainen 551 ja nykyinen (ELY-keskuksen tietojen mukainen) 781 yksikköä. Laajennuksen jälkeen eläinsuojan eläinmäärä on 991 yksikköä, joten voimassa olevaan lupaan verrattuna laajennus on noin 3-kertainen.

Luvan hakijan mukaan laajennuksen yhteydessä vanha eläinsuoja muutetaan konehalliksi ja eläimet sijoitetaan yhteen eläinsuojaan. Laajennus toteutetaan poistamalla nykyisen eläinsuojan pohjoisosassa oleva rehulato ja rakentamalla tilalle 243 m²:n tilat 25 ummikolle ja 82 6-12 kk:n ikäiselle lehmävasikalle ja hieholle. Nykyiseen eläinsuojaan ei tehdä muutoksia. Lietteet tullaan varastoimaan pääosin etälietesäiliöissä ja tilakeskuksen nykyisestä kolmesta lietesäiliöstä (1 493, 935 ja 418 m³) kaksi pienintä poistetaan käytöstä.

Eläinsuoja sijaitsee tiheään asutulla maatalousvaltaisella haja-asutusalueella. 300 metrin etäisyydellä sijaitsee kolme eläinsuojaa, hevostila sekä yli 10 asuinrakennusta. Lähimmät asuinrakennukset sijaitsevat eläinsuojan koillis- ja itäpuolella, 45, 75 ja 80 metrin etäisyydellä olemassa olevasta eläinsuojasta ja vajaan 40, 75 ja 75 m etäisyydellä laajennusosasta. Eläinsuojan ja lähimpien asuinrakennusten välinen alue on naapurikiinteistön omistuksessa olevaa peltoa.

Ympäristöhallinnon kotieläintalouden ympäristönsuojeluohjeen mukaan keskiuurten eläinsuojien laajennuksissa suositeltava etäisyys lähimmästä häiriintyvistä kohteesta on vähintään 100 m ja laajentamisen tulisi tapahtua häiriintyvistä kohteesta pois päin. Mikäli laajennus on yli 2,5-kertainen laajennus vastaa uuden eläinsuojan rakentamista ja toiminnan sijoittamiseen tulisi soveltaa suurempia etäisyys suosituksia.

Etäisyydet lähimpiin asuinrakennuksiin jäävät huomattavasti edellä mainitussa ohjeessa ja vakiintuneessa lupamenettelyssä suositeltavia etäisyyksiä pienemmiksi. Sama voidaan todeta, kun tarkastellaan eläinsuojia koskevaa nykyistä oikeuskäytäntöä.

ELY-keskus katsoo, että hakemuksen mukaisesta toiminnasta aiheutuisi naapureille naapuruussuhdelain 17 §:n mukaista kohtuutonta rasitusta, kuten hajuhaittaa. ELY-keskuksen käsityksen mukaan ei ole olemassa mitään sellaista parasta käyttökelpoista tekniikkaa, jolla kohtuuton rasitus voitaisiin poistaa ja lupa haetulle toiminnalle voitaisiin näissä oloissa myöntää.

ELY-keskus on tässä lausunnossaan ottanut huomioon vain kyseessä olevan hakemuksen ja sen mukaisen eläinmäärän.

Muistutukset ja mielipiteet

Hakemuksen johdosta ei ole jätetty muistutuksia tai mielipiteitä.

Hakijan kuuleminen ja vastine

Hakijalle on kirjeellä 26.11.2013 annettu mahdollisuus antaa vastine an-
netuista lausunnoista.

Hakija toteaa vastineessaan, että he ovat laittaneet vuonna 2011 vireille ympäristölupahakemuksen, jolloin tilalla oli 58 lypsylehmää, 58 hiehoa, 6 lihanautaa, 12 vasikkaa (alle 6 kk) ja 4 hevosta. Sen jälkeen eläinmäärää on lisätty tähtäimenä toiminnan laajentaminen. Tällä hetkellä tilalla on 90 lypsylehmää, 68 hiehoa, 20 vasikkaa ja 5 hevosta. Tällä hetkellä leh-
mänavetassa on 98 parsipaikkaa ja tilat 10 vasikalle, ulkona iglukasva-
tuksessa on tilat 14 vasikalle. Hiehonavetassa on tilat 32 yli 14 kk van-
halle hieholle sekä 42 nuoremmalle hieholle. Tämän hetkisestä tilantees-
ta eläinmäärän lisäys ei tule olemaan huomattava.

Laajennusosan myötä hiehonavetasta on tarkoitus remontoida konehalli, jolloin kaikki eläimet olisivat saman katon alla ja samalla käytöstä pois-
tuisi kaksi lietesäiliötä.

Nikulan kylä on tiheään asuttu kylä, jossa on useita maa- ja hevestiloja. Lähin naapuritalo on ollut tyhjiään jo kolme vuotta asukkaiden muutet-
tua palvelutaloon ja siinä samassa pihapiirissä sijaitsevia taloja asuttavat
heidän sukulaisena, joiden pellot ovat meillä vuokralla.

Hajuhaittoja pyritään minimoimaan tulevassa laajennuksessa rakennus-
teknisesti ja lietteen levityksessä siirrytään käyttämään multaustekniik-
kaa.

ALUEHALLINTOVIRASTON RATKAISU

Länsi- ja Sisä-Suomen aluehallintovirasto hylkää Kuorikoski Kai, Kimmo
ja Ulla-Maija MTY:n hakemuksen koskien maidontuotantotoiminnan laa-
jentamista Kaustisen kunnan Kaustin kylässä tilalla Navetta 236-401-6-
102 tähän päätökseen liitetyn asemapiirroksen (päivätty 18.9.2012) mu-
kaisella paikalla.

RATKAISUN PERUSTELUT

Ympäristönsuojelulain 41 §:n 1 momentin mukaan ympäristölupa myön-
netään, jos toiminta täyttää ympäristönsuojelulain ja jätelain sekä niiden
nojalla annettujen asetusten vaatimukset.

Ympäristönsuojelulain 42 §:n 1 momentin mukaan luvan myöntäminen
edellyttää, ettei toiminnasta asetettavat lupamääräykset ja toiminnan si-

joituspaikka huomioon ottaen aiheudu yksinään tai yhdessä muiden toimintojen kanssa 1) terveyshaittaa, 2) merkittävää muuta ympäristön pilaantumista tai sen vaaraa, 3) ympäristönsuojelulain 7-9 §:ssä kiellettyä seurausta, 4) erityisten luonnonolosuhteiden huonontumista taikka vedenhankinnan tai yleiseltä kannalta tärkeän muun käyttömahdollisuuden vaarantumista toiminnan vaikutusalueella, tai 5) eräistä naapuruussuhteista annetun lain 17 §:n 1 momentissa tarkoitettua kohtuutonta rasitusta. Pykälän 2 momentin mukaan toimintaa ei saa sijoittaa asemakaavan vastaisesti. Sijoittamisessa on lisäksi noudatettava, mitä 6 §:ssä säädetään. Ympäristönsuojelulain 6 §:n mukaan ympäristön pilaantumisen vaaraa aiheuttava toiminta on mahdollisuuksien mukaan sijoitettava siten, ettei toiminnasta aiheudu pilaantumista tai sen vaaraa ja, että pilaantumista voidaan ehkäistä.

Ympäristönsuojelulain 3 §:n 1 momentin 1 kohdan mukaan mainitussa laissa tarkoitetaan ympäristön pilaantumisella sellaista ihmisen toiminnasta johtuvaa aineen, energian, melun, värinän, säteilyn, valon, lämmön tai hajun päästämistä tai jättämistä ympäristöön, jonka seurauksena aiheutuu joko yksin tai yhdessä muiden päästöjen kanssa terveyshaittaa, haittaa luonnolle ja sen toiminnoille, luonnonvarojen käyttämisen estymistä tai melkoista vaikeutumista, ympäristön yleisen viihtyisyyden tai erityisten kulttuuriarvojen vähentymistä, ympäristön yleiseen virkistyskäyttöön soveltuvuuden vähentymistä, vahinkoa tai haittaa omaisuudelle taikka sen käytölle tai muu näihin rinnastettava yleisen tai yksityisen edun loukkaus.

Eräistä naapuruussuhteista annetun lain 17 §:n 1 momentin mukaan muun muassa kiinteistöä tai rakennusta ei saa käyttää siten, että naapurille, lähistöllä asuvalle tai kiinteistöä, rakennusta tai huoneistoa hallitsevalle aiheutuu kohtuutonta rasitusta ympäristölle haitallisista aineista, kuten esimerkiksi pölystä, hajusta tai melusta. Saman lainkohdan toisen momentin mukaan on rasituksen kohtuuttomuutta arvioitaessa otettava huomioon paikalliset olosuhteet, rasituksen muu tavanomaisuus, rasituksen voimakkuus ja kesto, rasituksen syntymisen ajankohta sekä muut vastaavat seikat.

Aluehallintovirasto katsoo, että hakemuksen mukainen tuleva eläinmäärä (noin 991 ey) on eläinyksiköinä yli 2,5-kertainen nykyisen ympäristöluvan eläinmäärään (noin 394 ey) nähden, joten kyseessä on uuteen toimintaan rinnastettava hanke. Kotieläintalouden ympäristönsuojeluohjeessa I/2010 liitteessä 4 on esitetty uusien, talouskeskusten ulkopuolelle rakennettavien kotieläinsuojien vähimmäissuositusetäisyydet häiriintyvistä kohteista. Uuden talouskeskuksen ulkopuolelle rakennettavan eläinsuojan, vähimmäissuositusetäisyys häiriintyvistä kohteesta edellyttäisi kyseessä olevan kokoiselta maidontuotantotoiminnalta (noin 991 ey) vähintään 300 metrin etäisyyttä normaaleissa olosuhteissa ja vaativissa olosuhteissa vähintään 370 metrin etäisyyttä.

Lähimmät viisi naapurin asuinrakennusta sijaitsevat noin 40 metrin (hakemuksen mukaan tyhjillään), noin 80 metrin (2 kpl), noin 100 metrin (hakemuksen mukaan tyhjillään) ja noin 110 metrin etäisyydellä nykyisestä navetasta. Seuraavat viisi naapurin asuinrakennusta sijaitsevat noin 140-190 metrin etäisyydellä ja seuraavat kahdeksan naapurin asuinrakennusta noin 230-280 metrin etäisyydellä nykyisestä navetasta. Muut naapurien asuinrakennukset sijaitsevat yli 300 metrin etäisyydellä nykyisestä navetasta.

Lähimmät viisi naapurin asuinrakennusta sijaitsevat noin 40 metrin (hakemuksen mukaan tyhjillään), noin 80 metrin (2 kpl), noin 120 metrin ja noin 140 metrin etäisyydellä (hakemuksen mukaan tyhjillään) suunnitellusta navetan laajennusosasta. Seuraavat kolmesta naapurin asuinrakennusta sijaitsevat noin 200-300 metrin etäisyydellä ja muut naapurien asuinrakennukset yli 300 metrin etäisyydellä suunnitellusta navetan laajennusosasta.

Aluehallintovirasto katsoo, että suojaetäisyydet lähimpiin naapureiden asuinrakennuksiin eivät ole riittäviä, kun otetaan huomioon lupahakemuksessa esitetty navetan laajennusosan sijaintipaikka ja tulevan toiminnan laajuus.

Aluehallintovirasto katsoo, että toiminta todennäköisesti aiheuttaa hajuhaitan muodossa ympäristönsuojelulain 42 §:ssä tarkoitettua merkittävää muuta ympäristön pilaantumista tai sen vaaraa lähinnä ympäristön yleisen viihtyisyyden vähentymisenä sekä naapuruussuhteista annetun lain 17 §:n 1 momentissa tarkoitettua kohtuutonta rasisusta, kun otetaan huomioon hakemuksen mukaisen navetan laajennusosan sijaintipaikka, toiminnan tuleva laajuus ja lyhyet suojaetäisyydet lähimpiin naapureiden asuinrakennuksiin. Ratkaisussa on otettu huomioon, että hakemuksen mukaan kaksi nykyistä eläinsuojan yhteydessä sijaitsevaa, noin 418 m³:n ja noin 935 m³:n lietesäiliötä, poistuisivat käytöstä laajennuksen yhteydessä.

Aluehallintovirasto katsoo, että hakemuksen mukaisen maidontuotanto-toiminnan hajuhaittoja ei voida riittävästi ehkäistä teknisiä torjuntatoimenpiteitä koskein lupamääräyksin. Eläinsuojien poistoilman käsittely olisi parasta käyttökelpoista ympäristönsuojelutekniikkaa, johon ei lupamääräyksin voida kuitenkaan vielä velvoittaa sen kehittymättömyyden vuoksi.

Se, että luvanhakijalla on ennestään suppeampaa maidontuotantotoimintaa tilalla ja se, että alue on maatalousvaltaista aluetta, jolla sijaitsee muidenkin toiminnanharjoittajien eläinsuojia, ei sellaisenaan tee sijoituspaikasta hyväksyttävää. Alle 400 metrin etäisyydellä sijaitsee neljä muuta eläinsuojaa ja hevostila.

Hakemuksen mukainen sijoituspaikka ei edellä mainituista syistä täytä ympäristönsuojelulain 6 §:ssä säädettyjä sijoituspaikan valintaa koskevia

vaatimuksia eikä hakemuksen mukainen toiminta siten myöskään saman lain 42 §:n 2 momentissa säädettyjä ympäristöluvan myöntämisen edellytyksiä. Ympäristönsuojelulain 6 §:n mukaan sellaiset ympäristön pilaantumisen vaaraa aiheuttavat toiminnot, joiden ympäristöhaittoja ei voida riittävästi lupamääräyksillä ehkäistä, on sijoitettava siten, ettei toiminnasta aiheudu pilaantumista tai sen vaaraa ja että pilaantumista voidaan ehkäistä. Riittävien suojaetäisyyksien ja toiminnan sijoittumisen sopivuuden huomioonottaminen on keskeinen toiminnan hyväksyttävyyden peruste, joka tulee ottaa huomioon harkittaessa luvan myöntämisedellytysten täyttymistä. Luvan myöntämisedellytyksiä tutkittaessa on selvitetty, että ympäristönsuojelulain 6 §:n mukaisia vaihtoehtoisia sijoituspaikkoja ei sijaitse lähialueella siten, että hankkeesta ei muodostuisi luvanhakijalle kokonaan uutta hanketta.

Edellä mainitun perusteella aluehallintovirasto on harkinnut, että ympäristönsuojelulain mukaiset luvan myöntämisen edellytykset eivät täyty lupahakemuksen mukaiselle maidontuotantotoiminnan laajentamiselle haetulla paikalla.

VASTAUS LAUSUNNOISSA ESITETTYIHIN VAATIMUKSIIN

Kaustisen kunnan kunnanhallituksen ja ympäristölautakunnan lausunnot

Aluehallintovirasto on ratkaisussaan katsonut, että ympäristönsuojelulain mukaiset luvan myöntämisen edellytykset eivät täyty lupahakemuksen mukaiselle maidontuotantotoiminnan laajentamiselle haetulla paikalla ja hylännyt hakemuksen ratkaisusta tarkemmin ilmi käyvin perustein.

Etelä-Pohjanmaan elinkeino-, liikenne- ja ympäristökeskuksen lausunto

Aluehallintovirasto on ratkaisussaan ottanut huomioon lausunnon.

SOVELLETUT SÄÄNNÖKSET

Ympäristönsuojelulaki 3 §, 6 §, 41-42 §, 96-97 §, 105 §
Laki eräistä naapurussuhteista 17 §

LISÄKSI ON OTETTU HUOMIOON

Ympäristöministeriön ohje kotieläintalouden ympäristönsuojelusta
1.7.2009

Paras käytettävissä oleva tekniikka kotieläintaloudessa (Suomen ympäristö 564)

KÄSITTELYMAKSU JA SEN MÄÄRÄYTYMINEN

Käsittelymaksu **2 285 euroa**. Lasku lähetetään myöhemmin valtion talous- ja henkilöstöhallinnon palvelukeskuksesta Joensuusta.

Ympäristönsuojelulain 105 §:n mukaan lupahakemuksen käsittelystä peritään maksu, jonka suuruutta määrittäessä noudatetaan, mitä valtion maksuperustelaissa (150/1992) ja sen nojalla annettavassa valtioneuvoston asetuksessa tai ympäristöministeriön asetuksessa säädetään. Aluehallintovirastojen maksuista annetun valtioneuvoston asetuksen (1572/2011) liitteenä olevan maksutaulukon mukaan hakemuksen mukaisen eläinsuojan lupahakemuksen käsittelystä perittävä maksu on 4 570 euroa. Asetuksen 4 §:n mukaan myönteisestä ja kielteisestä julkisoikeudellisesta päätöksestä peritään samansuuruinen maksu, jollei asiasta ole toisin säädetty. Toiminnan olennaista muuttamista koskevan lupahakemuksen käsittelystä perittävä maksu on 50 % taulukon mukaisesta maksusta, joten käsittelymaksuksi tulee 2 285 euroa.

LUPAPÄÄTÖKSESTÄ TIEDOTTAMINEN

Länsi- ja Sisä-Suomen aluehallintovirasto tiedottaa tästä päätöksestä julkisesti kuuluttamalla Kaustisen kunnan ja Länsi- ja Sisä-Suomen aluehallintoviraston virallisella ilmoitustaululla Vaasassa sekä sanomalehdessä Perhonjokilaakso.

JAKELU

Päätös

Hakijalle

Tiedoksi

Kaustisen kunnanhallitus
Kaustisen kunnan ympäristönsuojeluviranomainen
Etelä-Pohjanmaan elinkeino-, liikenne- ja ympäristökeskus, ympäristö ja luonnonvarat (sähköisesti)
Suomen ympäristökeskus (sähköisesti)

Ilmoitus päätöksestä

Asianosaiset, joille on annettu erikseen tieto ympäristölupahakemuksesta.

MUUTOKSENHAKU

Tähän päätökseen saa hakea muutosta valittamalla Vaasan hallinto-oikeuteen.

LIITTEET

- 1) Valitusosoitus
- 2) Sijaintikartta
- 3) Asemapiirros

Mikaela Rudnäs

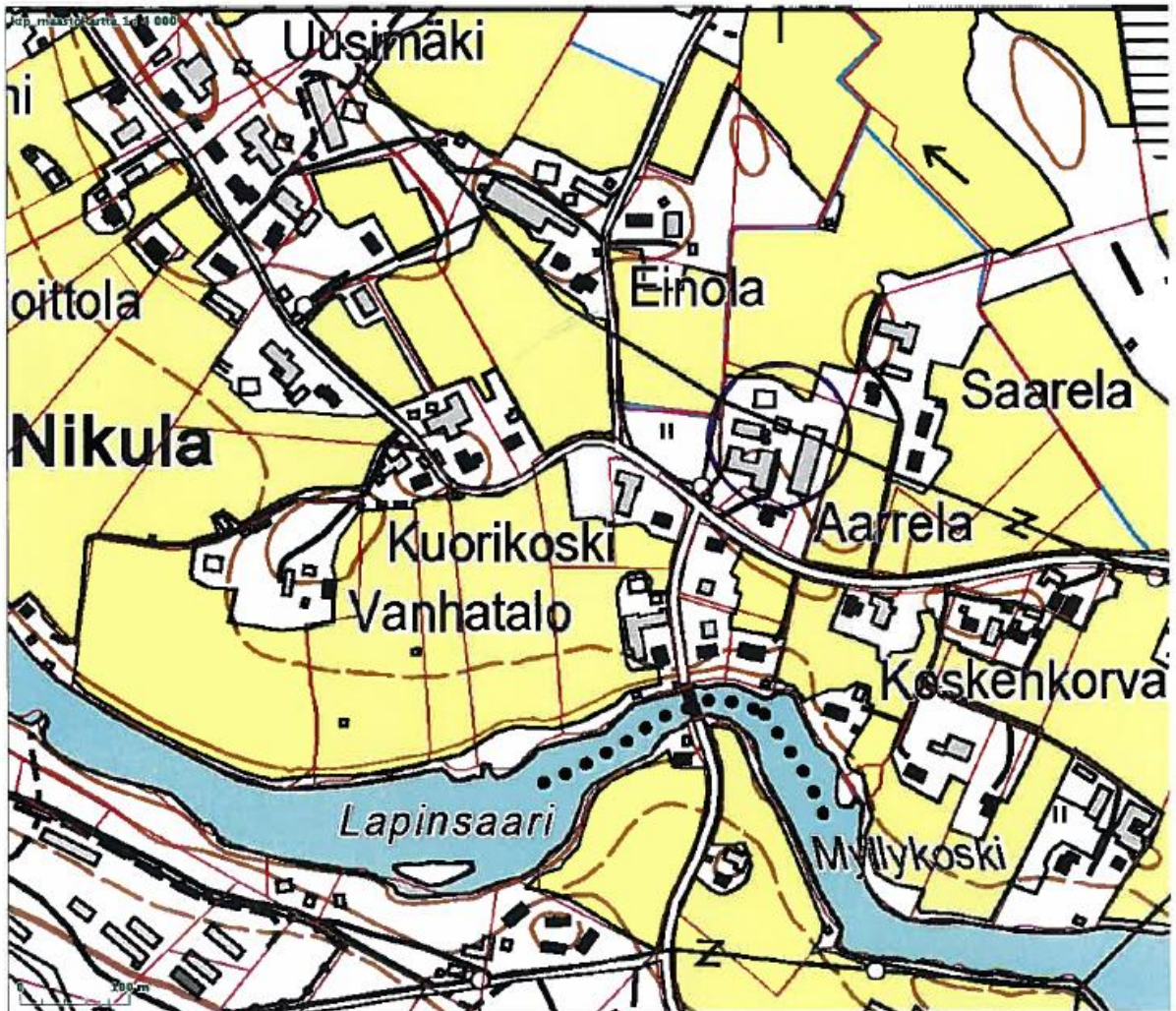
Tarja Savea-Nukala

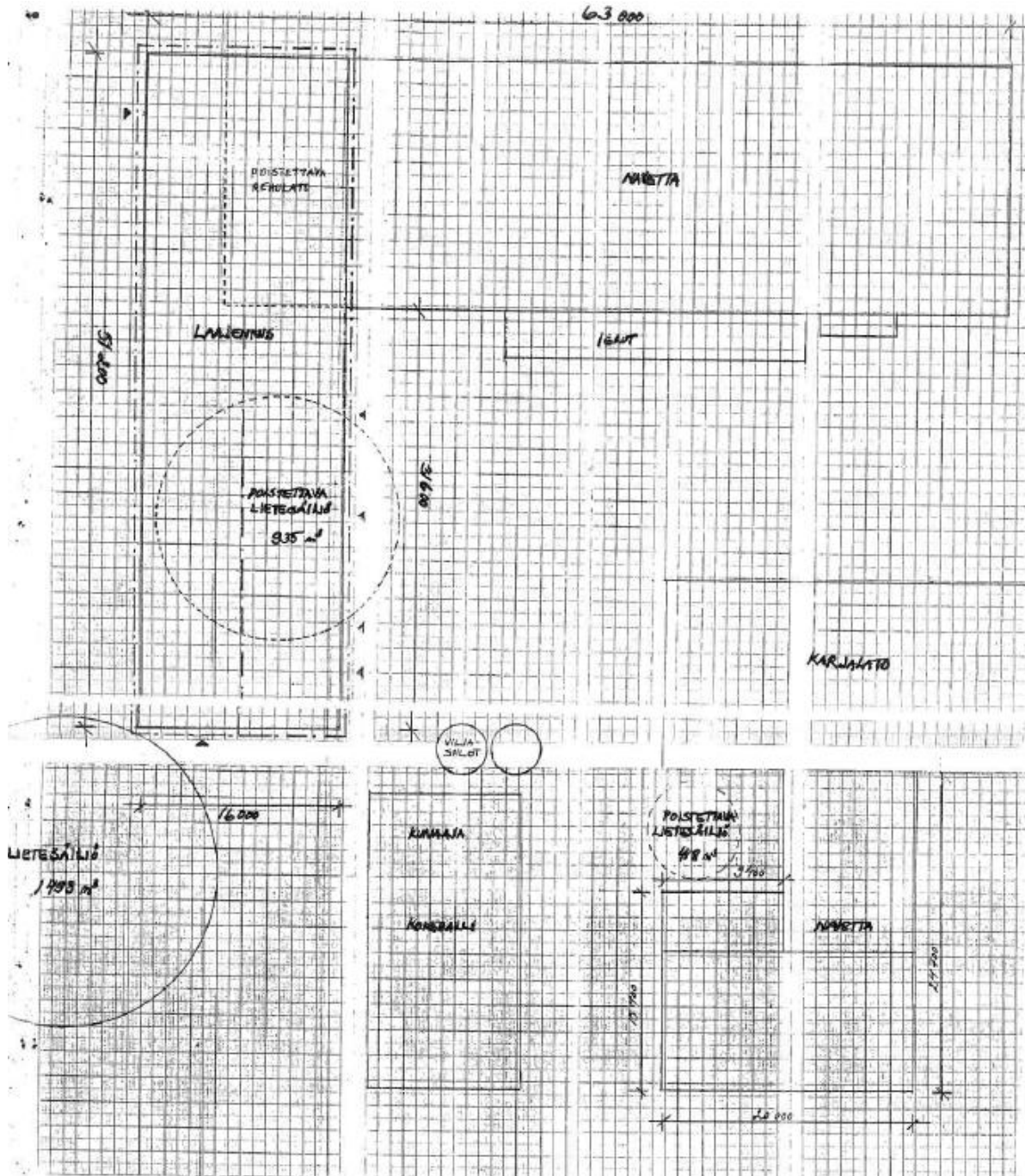
Maarit Vuorela

Asian ovat ratkaisseet ympäristöneuvos Mikaela Rudnäs ja johtaja Tarja Savea-Nukala. Asian on esitellyt ympäristöylitarkastaja Maarit Vuorela.

VALITUSOSOITUS**LIITE 1**

Valitusviranomainen	Länsi- ja Sisä-Suomen aluehallintoviranomaisen päätökseen saa hakea valittamalla muutosta Vaasan hallinto-oikeudelta . Asian käsittelystä perittävistä maksusta valitetaan samassa järjestyksessä kuin pääasiasta.												
Valitusaika	Määräaika valituksen tekemiseen on kolmekymmentä (30) päivää tämän päätöksen antopäivästä sitä määräaikaan lukematta. Valitusaika päättyy 12.6.2014.												
Valitusoikeus	Päätöksestä voivat valittaa ne, joiden oikeutta tai etua asia saattaa koskea, sekä vaikutusalueella ympäristön-, terveyden- tai luonnonsuojelun tai asuin-ympäristön viihtyisyyden edistämiseksi toimivat rekisteröidyt yhdistykset tai säätiöt, asianomaiset kunnat, alueelliset elinkeino-, liikenne- ja ympäristökeskukset, kuntien ympäristönsuojeluviranomaiset ja muut asiassa yleistä etua valvovat viranomaiset.												
Valituksen sisältö	Valituskirjelmässä, joka osoitetaan Vaasan hallinto-oikeudelle, on ilmoitettava <ul style="list-style-type: none"> - päätös, johon haetaan muutosta - valittajan nimi ja kotikunta - postiosoite ja puhelinnumero ja mahdollinen sähköpostiosoite, joihin asiaa koskevat ilmoitukset valittajalle voidaan toimittaa (mikäli yhteystiedot muuttuvat, on niistä ilmoitettava Vaasan hallinto-oikeudelle, PL 204, 65101 Vaasa, sähköposti vaasa.hao@oikeus.fi) - miltä kohdin päätökseen haetaan muutosta - mitä muutoksia päätökseen vaaditaan tehtäväksi - perusteet, joilla muutosta vaaditaan - valittajan, laillisen edustajan tai asiamiehen allekirjoitus, ellei valituskirjelmää toimiteta sähköisesti (telekopiolla tai sähköpostilla) 												
Valituksen liitteet	Valituskirjelmään on liitettävä <ul style="list-style-type: none"> - asiakirjat, joihin valittaja vetoaa vaatimuksensa tueksi, jollei niitä ole jo aikaisemmin toimitettu viranomaiselle - mahdollisen asiamiehen valtakirja tai toimitettaessa valitus sähköisesti selvitys asiamiehen toimivallasta 												
Valituksen toimittaminen Länsi- ja Sisä-Suomen aluehallintovirastolle	Valituskirjelmä liitteineen on toimitettava Länsi- ja Sisä-Suomen aluehallintovirastolle. Valituskirjelmän on oltava perillä määräajan viimeisenä päivänä ennen virka-ajan päättymistä. Valituskirjelmä liitteineen voidaan myös lähettää postitse, telekopiona tai sähköpostilla. Sähköisesti (telekopiona tai sähköpostilla) toimitetun valituskirjelmän on oltava toimitettu niin, että se on käytettävissä vastaanottolaitteessa tai tietojärjestelmässä määräajan viimeisenä päivänä ennen virka-ajan päättymistä.												
Länsi- ja Sisä-Suomen aluehallintoviraston yhteystiedot	<table> <tr> <td>käyntiosoite:</td> <td>Wolffintie 35,65200 Vaasa</td> </tr> <tr> <td>postiosoite:</td> <td>PL 200, 65101 Vaasa</td> </tr> <tr> <td>puhelin:</td> <td>0295 018 450</td> </tr> <tr> <td>telekopio:</td> <td>06-317 4817</td> </tr> <tr> <td>sähköposti:</td> <td>kirjaamo.lansi@avi.fi</td> </tr> <tr> <td>aukioloaika:</td> <td>klo 8 - 16.15</td> </tr> </table>	käyntiosoite:	Wolffintie 35,65200 Vaasa	postiosoite:	PL 200, 65101 Vaasa	puhelin:	0295 018 450	telekopio:	06-317 4817	sähköposti:	kirjaamo.lansi@avi.fi	aukioloaika:	klo 8 - 16.15
käyntiosoite:	Wolffintie 35,65200 Vaasa												
postiosoite:	PL 200, 65101 Vaasa												
puhelin:	0295 018 450												
telekopio:	06-317 4817												
sähköposti:	kirjaamo.lansi@avi.fi												
aukioloaika:	klo 8 - 16.15												
Oikeudenkäyntimaksu	Valittajalta peritään asian käsittelystä Vaasan hallinto-oikeudessa oikeudenkäyntimaksu 97 euroa. Tuomioistuinten ja eräiden oikeushallintoviranomaisten suoritteista perittävistä maksuista annetussa laissa on erikseen säädetty eräistä tapauksista, joissa maksua ei peritä.												





TIILAN NIMI	KUNTEISTOTUNNUS
NAVETTA	236-401-0006-0102.H
NAVETTA	LAAJENNUS
KUORIKOSKI RIMMO, KAI JA ULLA-MAIJA NTY	
ASEMPIIRROS	1:200
Pvm: Kari Herdén 18.9.2012	